

Vîrstnicii în Republica Moldova în anul 2010

1.SITUAȚIA DEMOGRAFICĂ

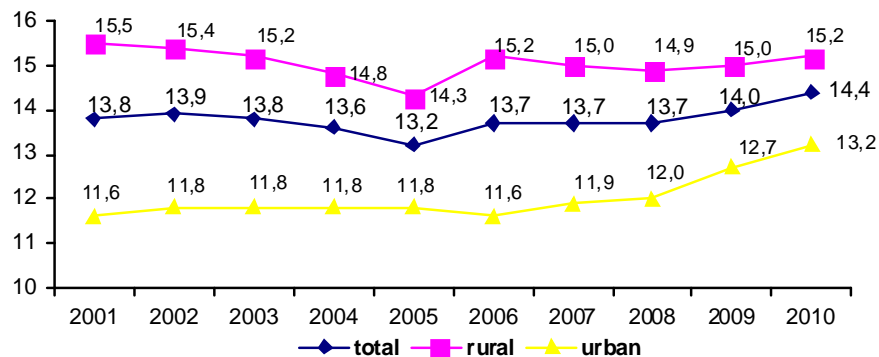
La începutul anului 2011 în Republica Moldova locuiau 5 12,3 mii persoane în vîrstă de peste 60 ani și peste, din care mai mult de jumătate (60,5%) sînt femei. Două treimi din numărul total al persoanelor în etate locuiesc în mediul rural. În funcție de vîrstă, s-a stabilit că fiecare a patra persoană este în vîrstă cuprinsă între 60-64 ani, iar 14,1% sunt persoanele care au mai mult de 80 ani (vezi tab. 1).

Tabelul 1. Repartiția vîrstnicilor pe grupe de vîrstă și medii de reședință, la 1 ianuarie 2011

Grupa de vîrstă, ani	Total		Urban		Rural	
	persoane	%	persoane	%	persoane	%
60-64	156930	30,6	68048	34,7	88882	28,1
65-69	110158	21,5	42850	21,9	67308	21,3
70-74	101180	19,8	38126	19,4	63045	20,0
75-79	71852	14,0	23389	11,9	48463	15,3
80-84	46367	9,1	15580	7,9	30787	9,7
85 și peste	25777	5,0	8225	4,2	17552	5,6
Total	512264	100,0	196218	100,0	316046	100,0

Pe parcursul ultimilor ani, ponderea persoanelor în vîrstă de peste 60 ani practic a rămas fără schimbări, dar în anul 2010 coeficientul de îmbătrînire a populației s-a mărit cu 0,4, constituind 14,4%. Procesul de îmbătrînire a populației este mai avansat în mediul rural, unde persoanele în vîrstă de peste 60 ani reprezintă 15,2% din totalul populației rurale, față de 13,2% în mediul urban (vezi fig. 1).

Figura 1. Coeficientul de îmbătrînire a populației, %



Cu referire la mortalitatea vîrstnicilor, menționăm că principalele cauze ale mortalității vîrstnicilor sînt bolile aparatului circulator (70,5% din totalul decedaților din această grupă de vîrstă), tumorile maligne (11,3%) și bolile aparatului digestiv (6,8%).

Mortalitatea specificată pe cauze de deces diferă considerabil la bărbați și femei. „Supramortalitatea masculină” este înregistrată în cazul tumorilor, bolilor aparatului respirator, accidentelor, otrăvirilor și traumatismelor, iar „Supramortalitatea feminină” în cazul bolilor aparatului circulator și digestiv.

Tabelul 2. Decedații în vîrstă de 60 ani și peste după principalele clase ale cauzelor de deces

Clasele cauzelor de deces	2000		2005		2008		2009		2010	
	Bărbați	Femei	Bărbați	Femei	Bărbați	Femei	Bărbați	Femei	Bărbați	Femei
Boli ale aparatului circulator	8633	11540	9158	12783	8256	11934	8650	11791	8891	12283
Tumori maligne	1443	1158	1660	1380	1787	1446	1859	1537	1880	1518
Boli ale aparatului digestiv	904	1159	1036	1333	828	1107	863	1136	911	1133

Boli ale aparatului respirator	1006	682	1139	724	926	586	862	592	909	618
Accidente, otrăvirii și traumatisme	476	270	590	345	536	278	509	281	596	315
Total	13077	16179	13957	17114	12792	15830	13186	15764	13693	16327

La 1000 populație în vârstă de 60 și peste ani revin în medie anual circa 59 persoane decedate, mortalitatea vârstnicilor fiind mai mare în mediul rural (67 decedați la 1000 populație față de 46 decedați în mediul urban) și în cazul bărbaților (68 decedați la 1000 populație față de 54 decedați pentru femeile de vârsta respectiv) (vezi tab. 3).

Tabelul 3. Mortalitatea vârstnicilor, la 1000 locuitori din grupa de vârstă respectiv

	2001	2002	2003	2004	2005	2006	2007	2008	2009	2010
Total decedați	57	60	63	61	64	60	60	58	58	59
Urban	50	50	51	50	52	51	51	48	48	46
Rural	61	65	69	67	71	66	65	64	65	67
Bărbați	65	70	72	71	75	69	68	66	67	68
Femei	51	54	57	54	58	55	55	53	53	54

În prezent, durata medie a vieții femeilor ce au atins vârsta de 60 ani constituie 18,2 ani, iar a bărbaților -14,8 ani, diferența fiind de 3,4 ani. Speranța de viață la vârstnicii din mediul urban este mai longevivă cu 2,5 ani decât la cei din rural, fiind respectiv de 18,3 și 15,8 ani.

2. STAREA DE SĂNĂTATE

Conform rezultatelor expertizărilor primare în anul 2010 în Republica Moldova au fost înregistrate 13,3 mii invalizi cazuri noi, din care 0,9 mii sau 7,0% sînt persoanele în vârstă de 57 și peste ani (vezi tab. 4). Cota preponderentă a persoanelor în etate în numărul total al persoanelor, recunoscute invalide pentru prima dată, revine celor cu boli ale ochiului (20,3%), tumorilor maligne (10,6%), afecțiunile aparatului circulator (9,6%), diabetul zaharat (5,2%), boli ale sistemului osteo-articular (5,1%) și boli ale sistemului nervos (4,2%).

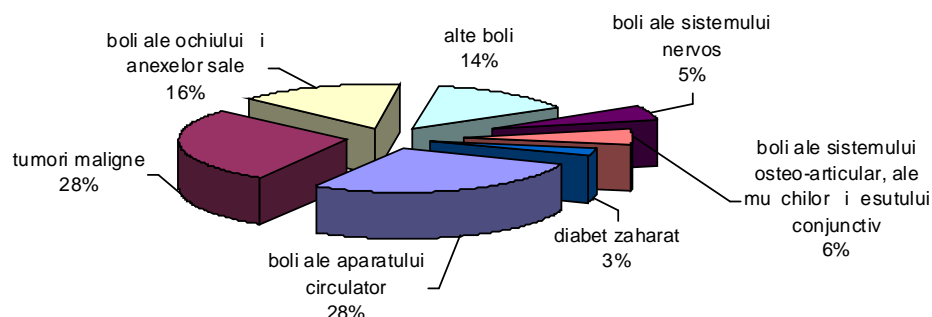
Tabelul 4. Repartizarea persoanelor recunoscute invalide pentru prima dată după cauze de îmbolnăviri, în anul 2010

	Total invalizi cazuri noi, persoane	inclusiv în vârstă de 57 și peste ani			
		total persoane	în % față de total invalizi cazuri noi	inclusiv:	
				mediul urban	mediul rural
Total	13275	927	7,0	517	410
din care:					
Boli ale aparatului circulator	2689	258	9,6	158	100
Tumori maligne	2443	258	10,6	156	102
Boli ale sistemului nervos	1134	48	4,2	31	17
Tulburări mintale și de comportament	1082	23	2,1	19	4
Leziuni traumatice	900	28	3,1	13	15
Boli ale sistemului osteo-articular, ale mușchilor și esutului conjunctiv	1097	56	5,1	35	21
Boli ale aparatului digestiv	1036	37	3,6	19	18
Boli ale ochiului și anexelor sale	734	149	20,3	50	99
Tuberculoză	622	5	1,0	3	2

Diabet zaharat	614	32	5,2	15	17
Boli ale aparatului respirator	300	9	3,0	6	3
Alte boli	624	24	3,8	12	12

Cazurile noi de invaliditate sunt mai frecvente în mediul urban, 55,8% din total persoane în vârstă de 57 ani și peste recunoscute invalide pentru prima dată. Totodată, 54% din persoane invalide primare sunt femeile, restul 46% fiind bărbați. Din numărul total al invalizilor din această categorie de vârstă, practic fiecare a patra a devenit invalid din cauza tumorilor maligne și în urma bolilor aparatului circulator, iar fiecare a șasea din cauza bolilor ochiului (vezi fig. 2).

Figura 2. Structura persoanelor în vârstă de 57 ani și peste, recunoscute invalide pentru prima dată, în anul 2010



Incidența generală a vârstnicilor, ca și în cazul altor categorii de populație, se caracterizează prin predominarea cazurilor de tumori maligne, anual fiind înregistrate peste 4,2 mii persoane cu diagnosticul stabilit pentru prima dată (vezi tab. 5). În medie, 54% din cazurile noi de tumori maligne sunt înregistrate pentru persoanele în vârstă de 60 și peste ani. La 10 mii populație de vârstă respectiv revin în medie 8,3 cazuri noi de tumori maligne.

Tabelul 5. Repartizarea cazurilor noi de tumori maligne după vârstă și sex, 2008-2010

	2008			2009			2010		
	total	bărbați	femei	total	bărbați	femei	total	bărbați	femei
Cazuri noi de tumori maligne – persoane în vârstă de 60 și peste ani	4011	2098	1913	4329	2250	2079	4250	2214	2036
inclusiv:									
60-64	902	473	429	1069	557	512	1237	639	598
65-69	1066	577	489	1102	606	496	955	510	445
70-74	993	514	479	1064	556	508	967	552	415
75 și peste	1050	534	516	1094	531	563	1091	513	578
Pondere persoanele în vârstă de 60 și peste ani, în total cazuri noi de tumori maligne, %	52,7	55,9	49,6	53,8	56,2	51,5	54,1	56,9	51,4

În medie, la 100 mii bărbați în vârstă de 60 și peste ani, revin anual 1095 cazuri noi de tumori maligne, iar în cazul femeilor - 657 cazuri. Maladiile de tumori maligne, la toate grupele de vârstă este mai sporit la bărbați. Cel mai înalt nivel se înregistrează la grupa de vârstă 70-74 ani: 1442 cazuri la 100 mii bărbați de vârstă respectiv și 659 cazuri la 100 mii femei.

Cele mai frecvente localizări ale acestei maladii sunt pielea, traheea, bronhi. Bărbații suferă într-o proporție mai mare de tumori maligne ale buzelor și cavității bucale, traheei și bronhiilor, iar pentru femei este caracteristică o localizare mai frecventă a acestei boli pe piele (vezi tab. 6).

Tabelul 6. Morbiditatea prin tumori maligne pe grupe de vîrst și localizare, în anul 2010

persoane

	Total		inclusiv, pe grupe de vîrst :							
			60-64		65-69		70-74		75 și peste	
	femei	b r b a i	femei	b r b a i	femei	b r b a i	femei	b r b a i	femei	b r b a i
Cazuri noi de tumori maligne	3962	3890	598	639	445	510	415	552	578	513
inclusiv dup localizare:										
Buze, cavitatea bucal	31	112	3	24	3	11	5	10	12	8
Stomac	200	292	28	47	21	33	30	37	39	41
Traheie, bronhi, pulmon	185	669	34	134	18	89	24	94	48	72
Piele	397	310	63	46	46	51	63	48	132	81

În anul 2010 pe total ar au fost înregistrate 3109 cazuri noi de tuberculoz , din care 71,2% revin popula iei masculine. Comparativ cu anul precedent num rul de cazuri de tuberculoz s -a redus cu circa 3,7% (vezi tab. 7). Cazurile vîrstnicilor cu tuberculoz activ înregistrat pentru prima dat reprezint 16% din total cazuri înregistrate, cel mai mult fiind afectate persoanele în vîrst de 55 -64 ani, în special b r b a ii. Din total cazuri de tuberculoz activ 96,9% reprezint tuberculoza aparatului respirator.

Tabelul 7. Repartizarea cazurilor noi de tuberculoz activ dup vîrst și sex, 2008-2010

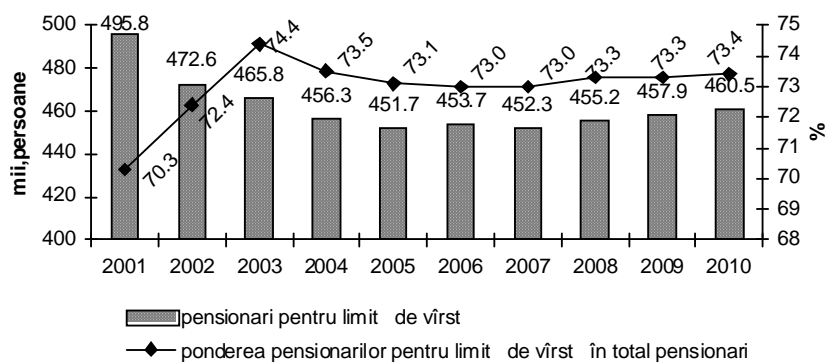
	2008			2009			2010		
	total	b r b a i	femei	total	b r b a i	femei	total	b r b a i	femei
Total cazuri noi de tuberculoz	3306	2323	983	3227	2248	979	3109	2215	894
inclusiv persoane în vîrst de :									
55-64	324	239	85	333	236	97	353	274	79
65 ani și peste	160	95	65	166	111	55	144	77	67

Inciden a tuberculozei pentru vîrstnici raportat la 100 mii popula ie de vîrsta respectiv , constituie 36 cazuri pentru popula ia feminin în vîrst de 55 – 64 ani și 158 cazuri pentru b r b a i. Pentru popula ia în vîrst de 65 și peste ani cazurile de tuberculoz activ sunt mai pu in frecvente.

3. PROTEC IA SOCIAL

Asigurarea social . Conform datelor Ministerului Muncii, Protec iei Sociale și Familiei al Republicii Moldova, la 01.01.2011 la eviden a organelor de protec ie social se aflau 627,1 mii pensionari sau cu 2,5 mii persoane mai mult comparativ cu anul precedent. Din total pensionari, 73,4% reprezint pensionarii pentru limit de vîrst (vezi fig. 3).

Figura 3. Num rul pensionarilor pentru limit de vîrst (la sfîr itul anului)



În structura pensionarilor pentru limit de vîrst , persoanele în vîrst de 60 i peste ani constituie 87,2%. Femeile sunt preponderente în structura pensionarilor pentru limit de vîrst – 71,9%, în timp ce ponderea acestora în total vîrstnici este de - 65,1% (vezi tab. 8).

Tabelul 8. Pensionari pentru limit de vîrst pe grupe de vîrst i sex, 2008-2010

	2008			2009			2010		
	total	b r b a i	femei	total	b r b a i	femei	total	b r b a i	femei
Pensionari pentru limit de vîrst , mii persoane	455,3	132,4	322,9	457,9	130,4	327,5	460,5	129,4	331,1
inclusiv pe grupe de vîrst , ani:									
<59	66,3	0,8	65,5	62,6	0,6	62,0	58,9	0,4	58,5
60-64	72,9	17,6	55,3	84,7	18,5	66,2	101,8	22,5	79,3
65+	316,1	114,0	202,1	310,6	111,3	199,3	299,8	106,5	193,3

M rimea medie a pensiei pentru limit de vîrst la 01.01.20 11 a constituit 836,6 lei, fiind în cre tere fa de anul precedent cu 4,5% (vezi tab. 9).

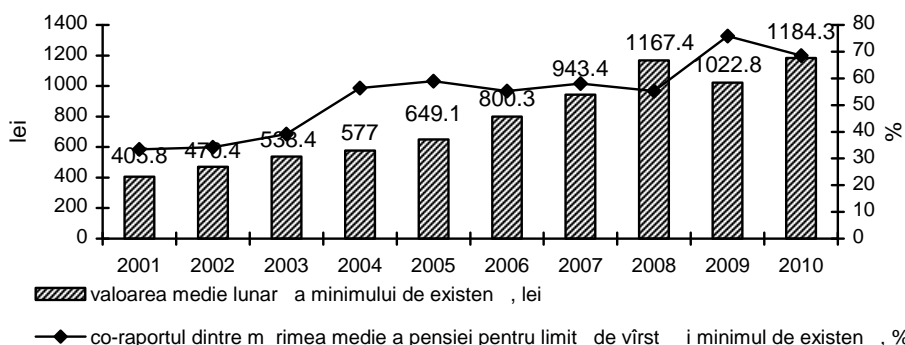
Tabelul 9. M rimea medie a pensiei pentru limit de vîrst

	2003	2004	2005	2006	2007	2008	2009	2010
M rimea medie a pensiei lunare stabilite pentru limit de vîrst , lei (la sfîr ite de an)	218,0	337,0	397,2	457,5	565,8	666,3	800,8	836,6
Pensia pentru limit de vîrst , în % fa de anul precedent, termeni nominali	130,6	155,0	118,0	115,2	123,7	117,8	120,2	104,5
Pensia pentru limit de vîrst , în % fa de anul precedent, termeni reali	112,9	137,8	107,3	101,0	109,4	109,8	119,7	96,7
Rata infla iei, % (decembrie anul precedent = 100)	115,7	112,5	110,0	114,1	113,1	107,3	100,4	108,1

Valoarea medie lunar a minimumului de existen pentru pensionari în anul 2010 a alc tuit 1184,3 lei, fiind în cre tere fa de anul precedent cu 15,8% (vezi fig. 4). Minimumul de existen pentru pensionari difer în func ie de mediul de re edin al acestora. Astfel, minimumul de existen pentru pensionarii din mediul urban este cu 150,0 lei mai mare fa de mediul rural, datorit în special costurilor mai înalte pentru diverse servicii.

Totodat , pensia lunar stabilit pentru limita de vîrst a putut fi acoperit cu minimumul de existen pentru aceast categorie de popula ie la nivel de 70,6%, fa de 78,3% în anul 2009.

Figura 4. Valoarea minimumului de existen pentru pensionari

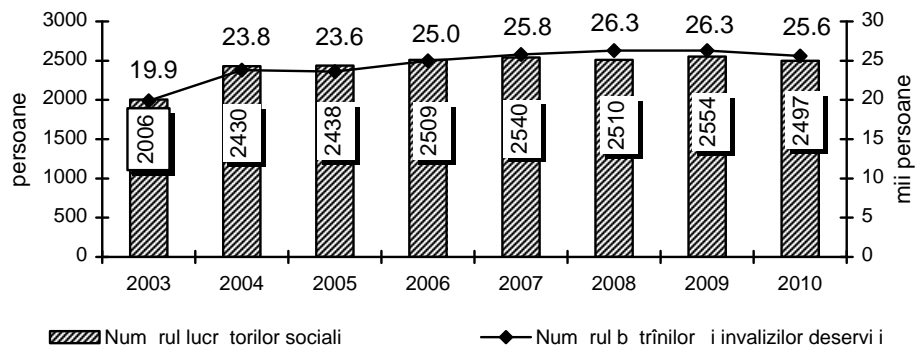


3.2. Asisten a social

Unul din cele mai r spîndite servicii sociale acordate persoanelor în etate este *deservirea social la domiciliu a b trînilor solitari i persoanelor cu dizabilit i*, care necesit îngrijire din partea unei

persoane ter e i nu au copii ap i de munc în localitatea unde tr iesc. În anul 2010 au func ionat 99 sec ii de asisten social , în cadrul c rora activau 2,5 mii persoane. La domiciliu au fost deservi i 2 5,6 mii b trîni i invalizi (vezi fig. 5).

Figura 5. Asistența socială, acordată bătrînilor și invalizilor la domiciliu

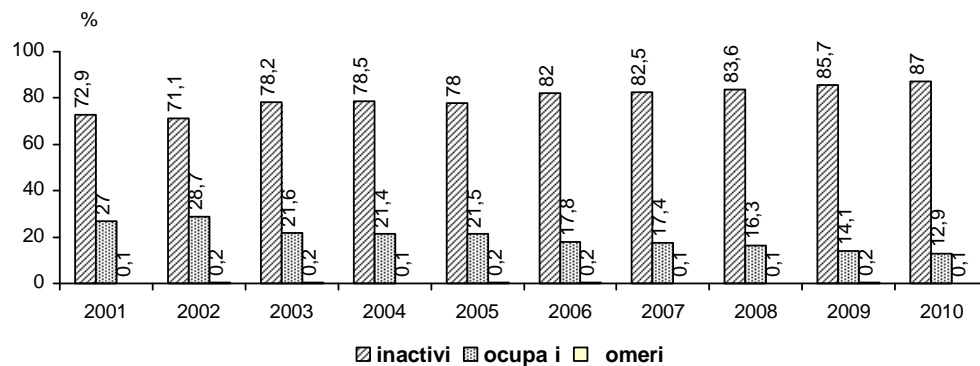


Întru îmbun t irea securit ii alimentare a p turilor socialmente vulnerabile sînt organizate *cantine sociale*, de serviciile c rora beneficiaz i persoanele în etate. Cantinele de ajutor social presteaz servicii gratuit i sunt organizate de c tre autorit ile administra iei publice locale. Pe parcursul anului 2010 în ar au func ionat 129 cantine, care zilnic au prestat servicii pentru 5,9 mii persoane. În medie costul alimenta iei acordate în cantinele sociale, cît i a prînzurilor la domiciliu a constituit 14,0 lei pentru o persoan /zi.

4. PARTICIPAREA LA ACTIVITATEA ECONOMIC A PERSOANELOR VÂRSTNICE

Conform rezultatelor Anchetei for ei de munc în gospod rii pentru anul 2010, num rul persoanelor vârstnice (60 ani i peste) active din punct de vedere economic a fost de 65,1 mii, ceea ce constituie 5,3% din totalul persoanelor active i 13,0% din popula ia total din aceea i categorie de vârst . Persoanele vârstnice inactiv e din punct de vedere economic au alc tuit 87,0% din num rul total al persoanelor din aceast categorie de vârst (vezi fig. 6).

Figura 6. Distribu ia persoanelor vârstnice dup participarea la activitatea economic



Popula ia ocupat a fost de 64,4 mii, ceea ce constituie 5,6% din totalul popula iei ocupate. Pentru popula ia ocupat de vârst înaintat sunt caracteristice diferen ierile notabile existente în repartizarea pe medii, activit i economice, nivel de instruire etc.

Circa 58,5% din persoanele ocupate de 60 ani i peste erau din localit i rurale. Din totalul persoanelor ocupate din mediul rural trei p trimi activau în agricultur , din care 74 la sut în gospod ria auxiliar proprie. Acest fenomen se explic prin faptul, c , în condi iile actuale, pentru persoanele în vârst , munca în agricultur constituie o modalitate sigur de completare a veniturilor.

Durata efectiv a s pt mâinii pentru persoanele vârstnice ocupate a constituit circa 34 ore. Distribu ia dup durata efectiv a s pt mâinii eviden iaz c 48,4% din num rul persoanelor ocupate din

aceast categorie de vârst au lucrat câte 40 ore i mai mult pe s pt mân , iar peste 41% din persoane au lucrat pe parcursul s pt mâinii 20-40 ore.

Tabelul 11. Repartizarea popula iei ocupate în vârst de 60 ani i peste dup statutul profesional, în %

	2001	2002	2003	2004	2005	2006	2007	2008	2009	2010
Popula ia ocupat	100,0	100,0	100,0	100,0	100,0	100,0	100,0	100,0	100,0	100,0
din care:										
Salaria i	16,2	18,0	24,8	24,9	23,7	30,5	31,2	40,1	54,7	57,1
Lucr tori pe cont propriu	72,3	70,6	72,1	73,6	75,0	64,7	63,9	55,5	41,4	38,3
Al ii	11,5	11,4	3,1	1,5	1,3	4,8	4,4	4,4	3,9	4,5

În distribu ia popula iei vârstnice dup statutul profesional au predominat salaria ii (57,1%), urma i de lucr tori pe cont propriu (38,3 %) (vezi tab. 11).

5. NIVELUL DE TRAI AL GOSPOD RIILOR CU VÎRSTNICI

Conform datelor Cercet rii Bugetelor Gospod riilor Casnice în anul 2010 din totalul gospod riilor cercetate, fiecare a cincia gospod rie are în componen a sa cel pu in o persoan în vârst de 60 ani i peste. Din totalul gospod riilor cu vîrstnici 60,8% se reg sesc în mediul rural i respectiv 39,2% în mediul urban. Repartizarea gospod riilor de vîrstnici dup num rul de persoan e în gospod rie relev o preponderen a gospod riilor formate dintr-o singur persoan (63,7%), gospod riile formate din 2 persoane fiind prezentate în propor ie de 36,1%.

Veniturile gospod riilor cu vîrstnici sunt determinate de mai mul i factori. Dac în medie o gospod rie în componen a c reia este cel pu in o persoan în vîrst de 60 ani i peste dispune de 1176,2 lei lunar pe o persoan , atunci într-o situa ie mai bun se afl gospod riile din mediul urban, cu un venit lunar de 1350,2 lei fa de 1065,1 lei în rural.

Principala surs de venit sunt presta iile sociale, 47,1% din veniturile lunare ale gospod riilor cu vîrstnici. Totodat , pl ile salariale în medie constituie 25,2% din veniturile acestei categorii de gospod rii, iar activitatea individual agricol - 11,4%. Transferurile din afara rii contribuie la formarea veniturilor gospod riilor cu vîrstnici în propor ie de 9,2%.

Situa ia vîrstnicilor este diferit în func ie de componen a gospod riei. Astfel, gospod riile formate numai din vîrstnici sunt într-o situa ie mai bun decît vîrstnicii care locuiesc în gospod rii extinse (vezi tab. 12). O explica ie ar fi faptul c aceste gospod rii sunt numeroase, iar veniturile vîrstnicilor sunt o surs de venit pentru toat gospod ria.

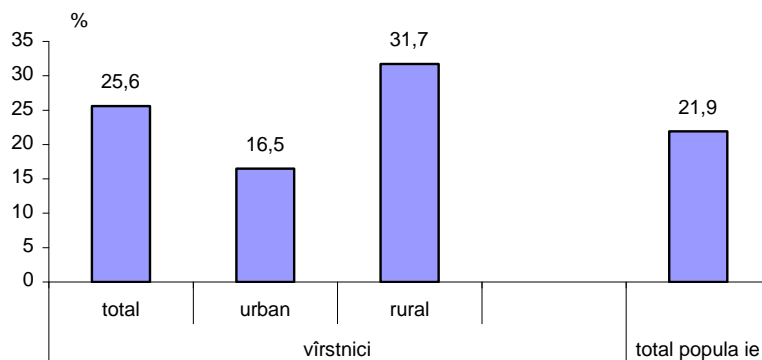
Tabelul 12. Structura veniturilor disponibile pentru gospod riile cu vîrstnici

	<i>Gospod rii numai cu vîrstnici</i>			<i>Gospod rii cu vîrstnici i alte persoane</i>		
	<i>Total</i>	<i>Urban</i>	<i>Rural</i>	<i>Total</i>	<i>Urban</i>	<i>Rural</i>
Total venituri disponibile (medii lunare pe o persoan), lei	1247,5	1400,4	1150,9	1129,5	1317,6	1008,7
<i>inclusiv în % pe surse de formare:</i>						
Venit din activitatea salariat	9,7	15,7	5,1	36,5	49,5	25,5
Venit din activitatea individual agricol	10,7	2,3	17,2	11,9	1,8	20,4
Venit din activitatea individual non-agricol	0,3	0,4	0,2	4,5	4,8	4,2
Venit din proprietate	0,2	0,5	0,0	0,0	0,0	0,0
Presta ii sociale	69,2	69,3	69,1	31,1	31,3	30,9
Alte venituri	9,9	11,9	8,4	16,1	12,8	18,9
transferuri din afara rii	3,8	4,9	2,9	13,1	9,1	16,5

Pentru gospodăriile formate numai din vârstnici evident principala sursă de existență sunt prestațiile sociale (69,2%). Dat fiind că o parte din vârstnici sunt economic activi respectiv veniturile acestora au la bază și alte surse de venit, cum ar fi activitățile salariale (9,7%) și activitatea individuală agricolă (10,7%). În cazul gospodăriilor în componența cărora sunt persoane în etate, dar și alii membri ai familiei, cele două surse au un aport relativ apropiat (31,1% și respectiv 36,5%).

Vârstnicii sunt una din cele mai vulnerabile categorii de populație. În anul 2010, sub pragul sărăciei s-au plasat 21,9% din populația rurală, iar în cazul vârstnicilor practic fiecare a patra persoană este săracă. Circa 75% din gospodăriile de vârstnici sărace provin din mediul rural și se confruntă cu un risc la sărăcie absolute în proporție de 31,7% comparativ cu 16,5% în cazul gospodăriilor de vârstnici din mediul urban.

Figura 7. Rata sărăciei pentru gospodăriile cu vârstnici în anul 2010



Cheltuielile de consum ale gospodăriilor cu vârstnici sunt determinate de mărimea veniturilor disponibile. În medie o gospodărie cu vârstnici cheltuie lunar 1243,3 lei per persoană. Cu un nivel mai mare a cheltuielilor de consum se evidențiază mediul urban în care acestea au înregistrat 1455,5 lei, iar în mediul rural cheltuielile gospodăriilor cu vârstnici au însumat 1108,0 lei lunar.

Preponderent cheltuielile gospodăriilor cu vârstnici sînt destinate necesarului de consum alimentar (46,0%) după care urmează cheltuielile pentru întreținerea locuinței - 19,5%, îngrijire medicală și sănătate - 8,8%, îmbrăcăminte și încălțăminte - 8,3%. Celelalte cheltuieli au revenit pentru dotarea locuinței 3,8%, comunicații 3,4% și transport 3,3%.

Gospodăriile formate doar din persoane în etate lunar cheltuie 1321,4 lei per persoană sau cu 10,8% mai mult comparativ cu gospodăriile în componența cărora sunt și alii membri. Totodată persoanele din gospodăria formată numai din vârstnici cheltuie mai mult pentru procurarea de produse alimentare, întreținerea locuinței și servicii de sănătate (vezi tab. 13).

Tabelul 13. Structura cheltuielilor de consum a vârstnicilor în anul 2010

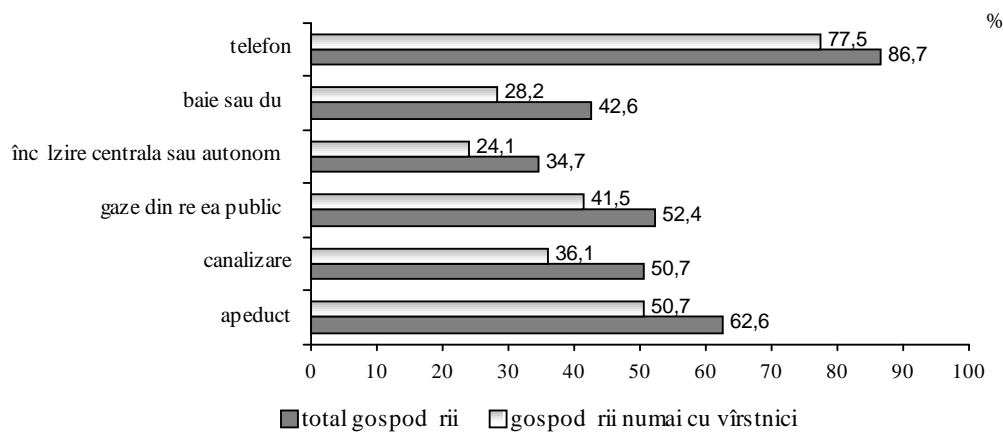
	Gospodării numai cu vârstnici			Gospodării cu vârstnici și alte persoane		
	Total	Urban	Rural	Total	Urban	Rural
Total cheltuieli de consum (medii lunare pe o persoană), lei	1321,4	1550,4	1176,5	1192,3	1394,0	1062,8
inclusiv, %						
produse alimentare	48,4	46,2	50,3	44,3	42,8	45,5
îmbrăcăminte, încălțăminte	5,8	4,5	6,8	10,1	9,1	11,0
întreținerea locuinței	22,3	24,2	20,8	17,5	17,8	17,3
dotarea locuinței	4,2	3,7	4,7	3,4	2,7	4,0
sănătate	11,1	12,6	9,8	7,2	6,8	7,6
transport și comunicații	3,9	4,6	3,3	8,6	9,8	7,7
alte bunuri și servicii	4,3	4,1	4,4	8,9	11,0	6,9

Achitarea serviciilor rămâne a fi o povară grea pentru gospodăriile rurale, dar mai cu seamă pentru cele în componența cărora sunt vârstnici. Astfel, nouă din zece gospodării întâmpină greutăți la achitarea agentului termic; patru din zece gospodării la achitarea gazelor naturale și mai bine de ¼ din aceste gospodării întâmpină greutăți la achitarea facturilor pentru energia electrică. Ca rezultat în mediul urban 35,4% din gospodării formate numai din persoane în etate și 34,7% din gospodării mixte, apreciază condițiile de trai ca fiind – rele sau foarte rele, pe când în rural unde o bună parte din gospodării nu dispun de comodități 24,7% din gospodării de vârstnici și 19,8% din gospodării mixte, apreciază condițiile de trai ca fiind rele sau foarte rele. Comparativ cu anul precedent 67,1% din gospodării cu vârstnici au menționat că trăiesc la fel, 27,3% - mai rău sau mult mai rău și numai 5,6% au afirmat că trăiesc mai bine.

Condițiile de trai ale gospodăriilor cu vârstnici. Asigurarea cu spațiul locativ nu este o problemă pentru vârstnici. Majoritatea gospodăriilor cu vârstnici (99,7%), de înțeles în proprietate locuință personală, iar circa 75,7% din gospodării locuiesc în case individuale și 23,4% în apartamente separate.

Gospodăriile cu vârstnici se dovedesc a fi în condiții mai puțin avantajoase vis-a-vis de nivelul de dotare și confort al locuințelor de înțeles. Dacă pe total rural, 43% din gospodării dispun de baie sau duș în locuință, atunci în cazul gospodăriilor cu vârstnici doar 28% dispun de aceste comodități. Situația este similară dacă ne referim și la dotarea cu apeduct și sistem de canalizare (vezi fig. 8).

Figura 8. Dotarea locuințelor cu principalele comodități, a.2010



Există diferențe semnificative în dotarea cu principalele comodități ale gospodăriilor de vârstnici de la sat și oraș. Dat fiind că construcțiile de locuințe de tip bloc presupun și conectarea la rețelele de alimentare cu apă, canalizare și termoficare, respectiv gospodăriile cu vârstnici din mediul urban locuiesc în condiții mult mai bune decât cele din mediul rural. Astfel în mediul urban 86,9% dispun de apeduct, 78,9% - de gaze din rețea publică, 80,7% - de sisteme de canalizare și mai bine de 50 la sută - baie și încălzire centrală sau autonomă. În schimb la sate doar una din zece gospodării dispun de apeduct, de baie sau duș în interior, buteliile de gaz lichiefiat folosesc 70,0% din gospodării, iar 5,1% în general nu dispun de gaze. Toate acestea se datorează mai multor factori, principalii fiind posibilitățile financiare limitate, existența unor alternative, cum ar fi utilizarea sobelilor sau aprovizionarea cu apă de la ci mei, fântâni etc.