

*Biroul Național de Statistică al Republicii Moldova*

*Direcția Generală pentru Statistică a municipiului Chișinău*

*Dezvoltarea social-economică  
a municipiului Chișinău  
în ianuarie-septembrie 2010*

*Chișinău, 2010*

## Cuprins

Informație succintă privind dezvoltarea social-economică a municipiului Chișinău în ianuarie-septembrie 2010.....	4
Industrie.....	7
Agricultură.....	12
Investiții în capital fix.....	14
Transporturi și comunicații.....	17
Turism.....	19
Comerțul cu amănuntul și serviciile cu plată prestate populației .....	22
Asigurări.....	24
Remunerarea muncii.....	26
Forța de muncă și șomajul.....	29
Situația demografică.....	31
Infrațiuni.....	32
Precizări metodologice.....	34

## **Informație succintă privind dezvoltarea social-economică a municipiului Chișinău în ianuarie-septembrie 2010**

Principalii indicatori privind activitățile economiei municipiului Chișinău se prezintă astfel (conform datelor statistice preliminare):

**Volumul producției industriale** pentru ianuarie-septembrie 2010 a însumat 8502,0 mil. lei în prețuri curente. Întreprinderile industriale cuprinse în cercetare statistică lunară au marcat o creștere de 7,2% a volumului producției industriale.

Activitatea de producere a întreprinderilor cuprinse în cercetare statistică lunară, evaluată în prețurile medii ale anului precedent, a fost determinată preponderent de activitatea întreprinderilor din industria prelucrătoare, cărora le-au revenit 77,7% din volumul total de producție.

**Producția agricolă** obținută în gospodăriile agricole și gospodăriile țărănești (de fermier) cu suprafață mai mare de 10 ha a însumat în prețuri curente 67,1 mil. lei, micșorându-se cu 2,1% (în prețuri comparabile) față de aceeași perioadă a anului precedent.

**Investițiile** din contul tuturor surselor de finanțare realizate în perioada de raport au însumat 3824,6 mil. lei, majorându-se cu 30,1% față de ianuarie-septembrie 2009. Lucrările de construcții-montaj au constituit 1862,6 mil. lei, cu 4,8% mai mult decât în perioada similară din anul precedent. Sursa principală de finanțare a investițiilor (60,3% din total) a fost mijloacele proprii ale agenților economici autohtoni. Darea în folosință a caselor de locuit s-a micșorat cu 42,8%.

**Mijloacele fixe puse în funcțiune** în ianuarie-septembrie 2010 au fost estimate la 2972,8 mil. lei.

**Volumul lucrărilor în antrepriză** executate cu puteri proprii de către organizațiile în antrepriză, a însumat 1704,5 mil. lei, micșorându-se cu 0,3 la sută față de perioada corespunzătoare din anul precedent.

**Parcursul mărfurilor** realizat de întreprinderile de transport în ianuarie-septembrie 2010 a însumat 906,0 mil. tone-km, cu 21,7% mai mare decât cel înregistrat în aceeași perioadă a anului precedent.

**Volumul mărfurilor transportate** cu transportul auto de către întreprinderile de transport a constituit 1520,5 mii tone, majorându-se cu 16,0% comparativ cu ianuarie-septembrie 2009.

**Numărul pasagerilor transportați cu autobuzele și microbuzele** de folosință generală a fost de 48,4 mil., micșorându-se cu 3,9 la sută față de aceeași perioadă a anului trecut. Cu **troleibuzele**, care circulă în municipiu au fost transportați 70,4 mil. pasageri, din ei cu plată – 57,2 mil. (81,2% din total). În ianuarie-septembrie 2010 de serviciile **transportului aerian** s-au folosit 438,5 mii pasageri, numărul lor majorându-se cu 22,1% comparativ cu perioada similară din anul precedent.

**Vânzările de mărfuri cu amănuntul prin unitățile comerciale** au totalizat 10381,0 mil. lei, majorându-se cu 6,3% comparativ cu ianuarie-septembrie 2009.

**Serviciile cu plată prestate populației prin unitățile oficial înregistrate** în perioada de raport au însumat 5282,6 mil. lei, înregistrând o creștere de 6,3% față de ianuarie-septembrie 2009.

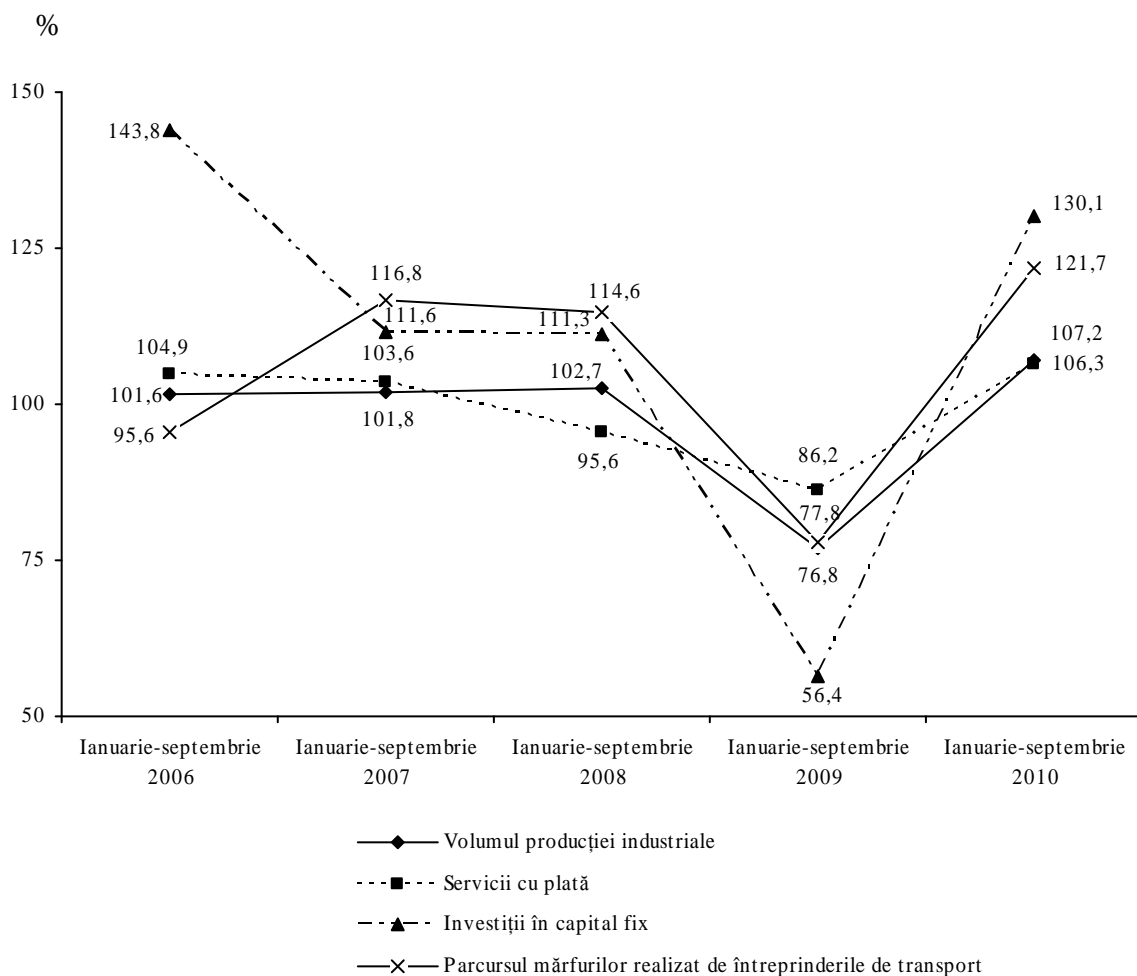
**Salariul mediu lunar** al unui lucrător din economia municipiului Chișinău în ianuarie-septembrie 2010 a fost de 3653,4 lei, sporind față de aceeași perioadă a anului precedent cu 6,0%, și depășind media pe țară cu 25,6%. Salariul mediu pe luna setembrie 2010 a fost de 3702,5 lei.

**Suma datorată pentru retribuirea muncii** la 01.10.2010 de către agenții economici a fost de 22,9 mil. lei.

**Numărul șomerilor oficial înregistrați**, conform datelor Agenției Naționale pentru Ocuparea Forței de Muncă (inclusiv cei aflați la evidență la 01.01.2010), a constituit 15482 persoane, majorându-se cu 42,4% comparativ cu ianuarie-septembrie 2009. Numărul șomerilor aflați la evidență la finele lunii septembrie a fost de 5903 persoane.

**Situația demografică** în ianuarie-septembrie 2010 a fost determinată de creșterea nivelului natalității, mortalității și nupțialității respectiv cu 14,8%, 2,7% și 0,9%; de micșorare a divorțialității cu 1,9 la sută. În municipiu la fiecare 100 căsătorii au revenit 42,1 divorțuri.

*Evoluția principalilor indicatori ai producției mărfurilor și serviciilor  
(în % față de perioada corespunzătoare a anului precedent)*



*Principali indicatori ai situației social-economice  
a municipiului Chișinău în ianuarie-septembrie 2010 <sup>1</sup>*

	Valoarea în prețuri curente	În % față de ianuarie- septembrie 2009	Luna septembrie 2010 în % față de:	
			august 2010	septembrie 2009
<b>Volumul producției industriale</b> , mil. lei	8502,0	107,2	110,4	104,6
<b>Producția agricolă</b> , mil. lei	67,1	97,9	x	x
<b>Investiții în capital fix</b> din contul tuturor surselor de finanțare, mil. lei	3824,6	130,1	x	x
inclusiv lucrări de construcții-montaj	1862,6	104,8	x	x
<b>Darea în folosință a caselor de locuit</b> (suprafața totală) din contul tuturor surselor de finanțare, mii m <sup>2</sup>	127,4	57,2	x	x
<b>Mijloacele fixe puse în funcțiune</b> , mil. lei	2972,8	x	x	x
<b>Volumul lucrărilor în antrepriză</b> , mil. lei	1704,5	99,7	x	x
<b>Parcursul mărfurilor realizat de întreprinderile de transport <sup>2</sup></b> , mil. tone-km	906,0	121,7	126,6	115,1
<b>Mărfuri transportate de întreprinderile de transport <sup>2</sup></b> , mii tone:				
- auto <sup>2</sup>	1520,5	116,0	141,1	140,2
- aerian	0,5263	139,1	x	x
<b>Pasageri transportați</b> , mii pasageri:				
- cu autobuze și microbuze	48415,8	96,1	110,4	106,2
- cu troleibuze	70425,1	55,2	x	x
- cu transportul aerian	438,5	122,1	x	x
<b>Vânzări de mărfuri cu amănuntul prin unitățile comerciale</b> , mil. lei	10381,0	106,3	x	104,1
<b>Stocuri de mărfuri la unitățile de comerț</b> (la 1 octombrie 2010), mil. lei	4193,7	107,0	x	x
<b>Servicii cu plată prestate populației prin unitățile oficial înregistrate</b> , mil. lei	5282,6	106,3	x	102,2
<b>Salariul mediu lunar al unui salariat</b> , lei	3653,4	106,0	x	x
<b>Salariul real al unui salariat</b> , %	x	98,9	x	x
<b>Numărul șomerilor oficial înregistrați</b> (la 31.09.2010), persoane	5903	126,3	x	x
<b>Născuți-vii</b> , persoane	6974	114,8	x	x
<b>Decedați</b> , persoane	4793	102,7	x	x
<b>Numărul căsătoriilor</b>	5177	100,9	x	x
<b>Numărul divorțurilor</b>	2177	98,1	x	x

<sup>1</sup> Ritmurile de creștere (scădere) ale indicatorilor valorici sunt calculate în prețuri comparabile, pentru producția industrială – în prețurile medii ale anului precedent

<sup>2</sup> Inclusiv întreprinderile cu alte genuri de activitate, care efectuează transportări auto de mărfuri contra plată și dispun de 10 și mai multe autovehicule de marfă proprii sau închiriate

## Industrie

În ianuarie-septembrie 2010 întreprinderile industriale de toate formele de proprietate au fabricat producție în valoare de 8502,0 mil. lei în prețuri curente, constituind 58,0% din totalul pe țară. Indicele volumului producției industriale în raport cu ianuarie-septembrie 2009 a constituit (în prețuri comparabile) 107,2%.

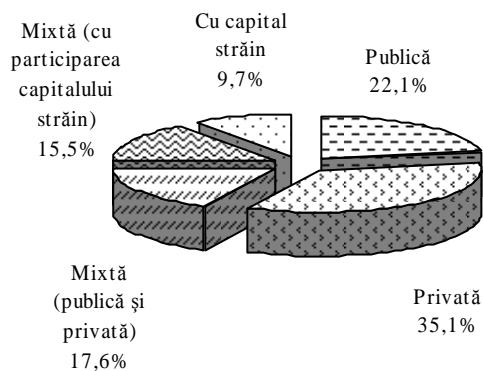
Pe parcursul perioadei de analiză valoarea producției întreprinderilor industriale cuprinse în cercetare statistică lunară a evoluat în felul următor:

	2009			2010		
	în prețuri curente, mil. lei	în % față de:		în prețuri curente, mil. lei	în % față de:	
		perioada precedentă	perioada corespun- zătoare a anului precedent		perioada precedentă	perioada corespun- zătoare a anului precedent
Ianuarie	766,1	x	73,7	903,5	x	106,5
Februarie	831,6	107,7	75,3	1043,2	110,6	107,6
Martie	893,8	106,7	76,9	1067,4	105,4	107,1
<b>Ianuarie-martie</b>	<b>2491,5</b>	<b>x</b>	<b>75,2</b>	<b>3014,4</b>	<b>x</b>	<b>107,2</b>
Aprilie	723,9	79,4	70,1	869,1	81,1	107,5
Mai	354,1	110,7	85,6	962,1	111,9	119,9
Iunie	780,7	de 2,2 ori	82,3	974,2	100,9	110,0
<b>Ianuarie-iunie</b>	<b>4699,6</b>	<b>x</b>	<b>75,4</b>	<b>5826,7</b>	<b>x</b>	<b>109,5</b>
Iulie	736,4	95,8	77,2	767,5	82,3	94,7
August	767,9	101,8	80,8	911,4	115,1	108,4
Septembrie	873,5	113,2	81,3	1005,0	110,4	104,6
<b>Ianuarie-septembrie</b>	<b>7073,3</b>	<b>x</b>	<b>76,8</b>	<b>8502,0</b>	<b>x</b>	<b>107,2</b>

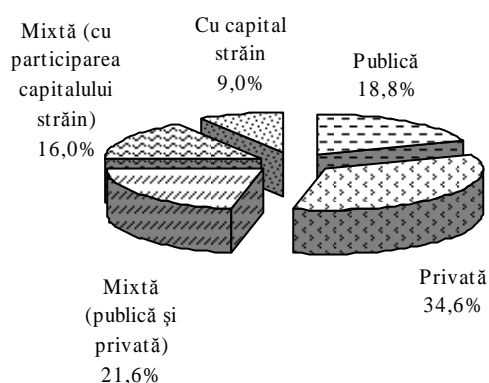
În ianuarie-septembrie 2010, din volumul total de producție, întreprinderilor cu capital privat le-au revenit 34,6%, cu capital mixt (public și privat) – 21,6%, cu capital public – 18,8%, întreprinderilor mixte – 16,0%, celor cu capital străin – 9,0%.

### Structura producției industriale pe forme de proprietate

Ianuarie-septembrie 2009



Ianuarie-septembrie 2010



*Volumul și indicii producției industriale după forme de proprietate*

	Ianuarie-septembrie 2009		Ianuarie-septembrie 2010	
	în prețuri curente, mil. lei	în % față de ianuarie- septembrie 2008	în prețuri curente, mil. lei	în % față de ianuarie- septembrie 2009
<b>Total</b>	<b>7073,3</b>	<b>76,8</b>	<b>8502,0</b>	<b>107,2</b>
din care pe forme de proprietate:				
publică	1561,2	88,5	1602,8	101,0
privată	2480,8	80,0	2938,5	103,2
mixtă (publică și privată), fără participare străină	1241,9	61,1	1834,7	121,4
a întreprinderilor mixte cu participarea capitalului străin	1100,9	74,1	1360,9	111,7
străină	688,8	91,3	765,1	102,8

Producția industrială după tipuri de activități pe cercul de întreprinderi cuprinse în cercetare statistică lunară se prezintă prin următoarele date:

	Septembrie 2010		Ianuarie-septembrie 2010	
	în prețuri curente, mil. lei	în % față de septembrie 2009	în prețuri curente, mil. lei	în % față de ianuarie- septembrie 2009
<b>Industrie – total</b>	<b>1005,0</b>	<b>104,6</b>	<b>8502,0</b>	<b>107,2</b>
<b>Industrie extractivă</b>	<b>11,3</b>	<b>99,9</b>	<b>67,1</b>	<b>84,9</b>
<b>Industrie prelucrătoare</b>	<b>877,4</b>	<b>105,4</b>	<b>6608,3</b>	<b>109,5</b>
din care:				
Industria alimentară și a băuturilor	336,5	95,3	2607,7	104,4
producția, prelucrarea și conservarea cărnii				
și a produselor din carne	63,9	131,1	492,5	105,6
prelucrarea și conservarea fructelor și legumelor	6,6	95,9	29,8	72,8
fabricarea produselor lactate	28,8	96,0	270,4	104,9
fabricarea produselor de morărit	3,6	49,9	18,1	82,2
fabricarea pâinii și a produselor de patiserie				
proaspete	50,3	103,9	411,9	100,4
fabricarea de cacao, ciocolată și produselor				
zaharoase de cofetărie	41,7	82,8	290,9	100,6
fabricarea băuturilor alcoolice distilate	17,7	67,6	130,6	118,8
fabricarea vinului	50,6	68,0	400,7	106,9
fabricarea berii	58,3	108,6	463,1	108,5
fabricarea apei minerale și a băuturilor răcoritoare	0,6	de 3,7 ori	6,5	82,3
Fabricarea produselor de tutun	56,6	128,5	372,2	134,5
Fabricarea produselor textile	9,6	103,2	56,5	72,1
din ele, covoare și preșuri (mochete)	4,0	103,2	24,2	66,5
Fabricarea de articole de îmbrăcăminte;				
prepararea și vopsirea blănurilor	24,8	93,8	237,9	107,7
Fabricarea de articole de voiaj				
și de marochinărie	4,0	86,5	50,2	130,8
Fabricarea încălțămintei	18,8	155,4	132,1	136,3
Prelucrarea lemnului și fabricarea articolelor				
din lemn	2,1	115,2	20,7	98,4
Fabricarea hârtiei și cartonului	26,1	84,1	198,5	102,8
Edituri, poligrafie și reproducerea				
materialelor informative	25,7	129,0	196,5	107,6

	Septembrie 2010		Ianuarie-septembrie 2010	
	în prețuri curente, mil. lei	în % față de septembrie 2009	în prețuri curente, mil. lei	în % față de ianuarie- septembrie 2009
Industria chimică	51,4	135,7	292,4	121,0
din care:				
fabricarea lacurilor și vopselelor	29,8	121,4	177,9	113,9
fabricarea de medicamente și produse farmaceutice	6,9	124,5	60,8	131,8
fabricarea parfumurilor și a produselor cosmetice	1,6	127,2	11,5	127,7
Producția de articole din cauciuc și din material plastic	46,7	101,8	404,8	92,7
Producția altor produse din minerale nemetalifere din ele:	89,3	104,0	678,2	98,9
fabricarea sticlei și a articolelor din sticlă	39,5	92,5	366,0	98,1
fabricarea cărămizilor și a țiglelor din lut ars	11,9	113,8	81,5	93,9
fabricarea elementelor din beton, ipsos și ciment	35,7	115,4	209,0	101,2
tăierea, fasonarea și finisarea pietrei	2,2	128,6	21,7	109,4
Industria metalurgică	22,2	146,4	118,3	111,6
Fabricarea produselor finite din metal, exclusiv producția de mașini și utilaje	24,6	108,4	167,2	79,4
Fabricarea de mașini și echipamente din care:	27,9	172,9	178,7	145,6
fabricarea de pompe, compresoare și sisteme hidraulice	12,6	de 3,9 ori	63,8	de 2,3 ori
fabricarea de mașini agricole	0,2	71,8	2,2	61,7
fabricarea mașinilor-unelte mecanice	2,3	81,5	22,2	de 2,2 ori
fabricarea aparatelor de uz casnic	3,1	164,7	18,9	133,4
Producția de aparatură și instrumente medicale, de precizie, optice și producția de ceasuri	12,0	105,8	92,1	89,3
Producția de mobilier	37,0	102,0	224,2	108,1
Fabricarea bijuteriilor	0,4	68,3	1,6	48,3
<b>Energie electrică și termică, gaze și apă</b>	<b>116,3</b>	<b>97,8</b>	<b>1826,6</b>	<b>99,3</b>
Producția și distribuția energiei electrice	109,4	98,1	1493,0	99,7
Aprovizionarea cu aburi și apă caldă	6,9	78,7	333,6	96,4

Situația din sectorul industrial al economiei este determinată preponderent de activitatea întreprinderilor din industria prelucrătoare, cărora în ianuarie-septembrie 2010 le-au revenit 77,7% din volumul total de producție obținut la întreprinderile cu activități industriale principale cuprinse în cercetarea statistică lunară.

Au fost înregistrate diminuări ale volumelor la fabricarea de mașini agricole (38,3%), prelucrarea și conservarea fructelor și legumelor (27,2%). La unele produse s-au înregistrat majorări: la fabricarea produselor de tutun (34,5%), industria chimică 21,0%.

În domeniul energetic volumul serviciilor industriale s-a micșorat 0,3% față de ianuarie-septembrie 2009.

În industria extractivă volumul de producere s-a micșorat cu 15,1% în raport cu perioada similară a anului precedent.



Producția principalelor produse industriale, exprimată în unități naturale, se prezintă în următorul tabel:

	Unitatea de măsură	Septembrie 2010		Ianuarie-septembrie 2010	
		cantitatea	în % față de septembrie 2009	cantitatea	în % față de ianuarie-septembrie 2009
<b>Industria extractivă</b>					
pietre calcaroase pentru cioplit sau pentru construcții, alabastru	mii m <sup>3</sup>	9,0	90,9	61,9	79,4
alte pietre pentru cioplit sau pentru construcție	-/-	9,4	97,9	68,8	83,0
pietriș, prundiș, bolovani și silex	-/-	21,9	96,9	130,5	87,7
<b>Industria alimentară și a băuturilor</b>					
carne, inclusiv subproduse de cat. I	tone	76,9	81,4	574,2	114,0
mezeluri	-/-	668,5	88,5	5368,0	90,6
conserve din carne	-/-	208,0	de 2,5 ori	827,7	118,7
lapte și frișcă cu grăsimi pînă la 6%	-/-	1229,8	110,3	10967,2	106,2
lapte prins, cremă de lapte prins, iaurt, chefir, smîntînă, lapte acru, lapte acidulat și lapte covăsit	tone	537,9	114,3	4725,0	104,8
înghețată	-/-	82,4	81,6	962,8	96,4
pîine proaspătă fără adaos de miere, ouă, cașcaval, fructe	-/-	5359,6	95,4	45934,2	93,2
produse de cofetărie făinoase	-/-	1337,2	122,6	9413,9	116,1
produse de cofetărie zaharoase	-/-	925,5	76,8	7765,9	101,0
paste făinoase	-/-	160,5	39,1	2923,7	96,3
divin	mii dal.	19,7	48,5	128,8	136,2
vin spumant (șampanie)	-/-	43,4	44,0	250,9	98,5
vinuri naturale de struguri	-/-	186,2	80,1	1622,9	103,1
ape minerale și gazoase	-/-	59,3	91,5	605,9	75,9
<b>Fabricarea produselor de tutun</b>					
tutun fermentat	tone	42,0	168,0	1057,4	149,9
<b>Fabricarea produselor textile</b>					
articole tricotate	mii buc.	702,6	102,1	6569,0	130,3
<b>Fabricarea de articole de îmbrăcăminte</b>					
articole de îmbrăcăminte pentru lucru	mii buc.	207,7	de 2,9 ori	1313,4	de 2,4 ori
sacouri, jachete și blazere	-/-	10,6	133,6	92,9	69,4
fuste și fuste-pantaloni pentru femei sau fete	-/-	0,9	10,8	27,4	48,1
tricouri și maiouri de corp din materiale tricotate	-/-	71,6	de 2,1 ori	547,9	96,5
<b>Fabricarea încălțămintei</b>					
încălțămintă	mii per.	239,6	176,9	1556,5	114,6
<b>Prelucrarea lemnului și fabricarea articolelor din lemn</b>					
ferestre, uși-ferestre, ramele și pervazurile lor din lemn	m <sup>2</sup>	-	-	391,8	139,6
<b>Fabricarea hîrtiei și cartonului</b>					
cutii și lăzi din hîrtie sau cartoane ondulate	mil. m <sup>2</sup>	2,9	108,8	20,4	105,7

	Unitatea de măsură	Septembrie 2010		Ianuarie-septembrie 2010	
		cantitatea	în % față de septembrie 2009	cantitatea	în % față de ianuarie-septembrie 2009
<b>Edituri, poligrafie și reproducerea materialelor informative</b>					
editarea de cărți, broșuri și imprimare similare	mii buc.	236,4	130,8	1825,9	114,9
editarea ziarelor și publicațiilor periodice care apar mai puțin de 4 ori pe săptămână	-/-	49,6	119,5	519,0	86,5
Caiete	-/-	890,5	124,3	9392,7	120,3
<b>Industria chimică</b>					
dioxid de carbon	tone	131,8	103,8	782,1	64,1
<b>Producția de articole din cauciuc și din material plastic</b>					
tuburi și țevi din material plastic	tone	98,6	83,4	888,1	111,6
cutii, lăzi, stelaje și articole similare din material plastic	-/-	23,2	173,3	205,9	50,0
<b>Producția altor produse din minerale nemetalifere</b>					
oglinzi din sticlă	mii m <sup>2</sup>	0,4	66,3	3,6	89,4
sticle și flacoane din sticlă	mil. buc.	13,2	98,8	109,1	90,4
cărămizi din ceramică pentru construcții	mil. cărămizi conv.	3,2	103,2	22,8	108,9
amestecuri uscate de ghips	mii tone	2,7	109,7	16,3	104,2
elemente prefabricate pentru construcții din ciment, beton sau piatră artificială	mii m <sup>3</sup>	13,3	174,4	60,4	124,3
<b>Industria metalurgică</b>					
piese turnate din fontă cenușie	tone	59,1	134,7	373,0	121,7
<b>Producția și distribuția de energie electrică și termică</b>					
energie electrică	mil. kwh	31,8	83,5	576,6	96,7
energie termică	mii Gcal	34,0	102,8	1174,0	101,8

## Agricultură

**Producția agricolă** în ianuarie-septembrie 2010 s-a cifrat la 67,1 mil. lei în prețuri curente, micșorându-se cu 2,1% (în prețuri comparabile ale anului 2005) față de perioada similară din anul precedent.

**Producția vegetală.** Rosta medie la hectar a principalelor culturi agricole în întreprinderile agricole (inclusiv gospodăriile țărănești (de fermier) cu suprafața terenurilor agricole de 50 ha și peste), conform stării la 1 octombrie 2010, se caracterizează prin următoarele date:

	Rosta medie la hectar, chintale	
	2010	în % față de 2009
Cereale și leguminoase boabe (cu excepția porumbului)	15,9	78,7
Porumb pentru siloz și masă verde	112,5	152,9
Legume	29,7	111,2
Fructe	28,8	181,1
Struguri	30,5	61,2
Cartofi	9,0	54,5

**Producția animală.** În ianuarie-septembrie 2010, în sectorul zootehnic al municipiului (fără gospodăriile auxiliare ale populației), în raport cu aceeași perioadă a anului precedent, s-a majorat producția (creșterea în masă vie) a vitelor și păsărilor cu 35,6%, producția de lapte cu 28,0%, iar producția de ouă s-a majorat cu 51,3%.

În ianuarie-septembrie 2010 s-a înregistrat majorarea sporului zilnic în greutate la creșterea și îngrășarea bovinelor cu 1,9%, al porcinelor - de 2,1 ori. Productivitatea medie de lapte la o vacă s-a majorat cu 4,3% față de perioada similară a anului precedent.

Efectivul de animale în întreprinderile agricole și gospodăriile populației și țărănești (de fermier) se caracterizează prin următoarele date:

	La 1 octombrie 2010		Ponderea (în % față de total)
	capete	în % față de situația la 1 octombrie 2009	
<b>Bovine - total</b>	<b>2507</b>	<b>101,9</b>	<b>100,0</b>
din care:			
în întreprinderile agricole	77	120,3	3,1
în gospodăriile populației <sup>1</sup> și țărănești (de fermier)	2430	101,4	96,9
din ele <b>vaci - total</b>	<b>1739</b>	<b>101,6</b>	<b>100,0</b>
în întreprinderile agricole	26	118,2	1,5
în gospodăriile populației <sup>1</sup> și țărănești (de fermier)	1713	101,4	98,5
<b>Porcine - total</b>	<b>5543</b>	<b>111,1</b>	<b>100,0</b>
din care:			
în întreprinderile agricole	544	160,0	9,8
în gospodăriile populației <sup>1</sup> și țărănești (de fermier)	4999	107,5	90,2
<b>Ovine și caprine - total</b>	<b>6117</b>	<b>98,0</b>	<b>100,0</b>
din care:			
în întreprinderile agricole	414	82,5	6,8
în gospodăriile populației <sup>1</sup> și țărănești (de fermier)	5703	99,4	93,2

<sup>1</sup> La 1 septembrie 2010

	La 1 octombrie 2010		Ponderea (în % față de total)
	capete	în % față de situația la 1 octombrie 2009	
<b>Cabaline - total</b>	<b>188</b>	<b>99,5</b>	<b>100,0</b>
din care:			
în întreprinderile agricole	4	de 2,0 ori	2,1
în gospodăriile populației <sup>1</sup> și țărănești (de fermier)	184	98,4	97,9
<b>Păsări - total</b>	<b>440156</b>	<b>101,6</b>	<b>100,0</b>
din care:			
în întreprinderile agricole	205144	95,2	46,6
în gospodăriile populației <sup>1</sup> și țărănești (de fermier)	235012	108,0	53,4

<sup>1</sup> La 1 septembrie 2010

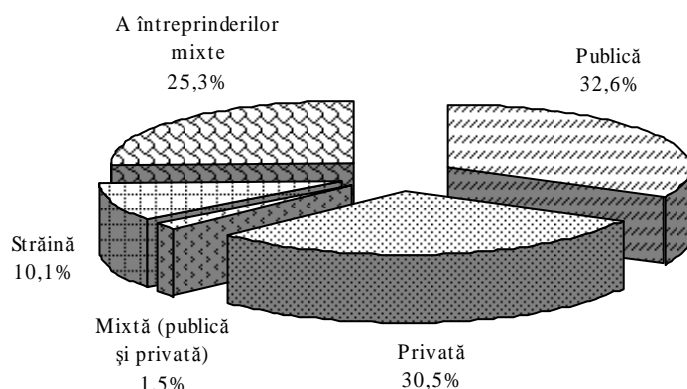
## Investiții în capital fix

În ianuarie-septembrie 2010 pentru desfășurarea activității investiționale a economiei municipiului, din contul tuturor surselor de finanțare, au fost utilizate 3824,6 mil. lei (în prețuri curente), majorându-se cu 30,1% față de realizările perioadei similare ale anului precedent.

### Evoluția indicilor activității investiționale

	Ianuarie-septembrie 2010 în % față de ianuarie-septembrie 2009					
	Total	din care pe forme de proprietate:				
		publică	privată	mixtă (publică și privată)	străină	a întrep- rinderilor mixte
<b>Investiții în capital fix</b>	<b>130,1</b>	<b>de 2,4 ori</b>	<b>100,8</b>	<b>63,9</b>	<b>95,8</b>	<b>125,5</b>
Suprafața totală a locuințelor dată în folosință	57,2	-	51,6	-	-	-

Structura investițiilor în capital fix pe forme de proprietate în ianuarie-septembrie 2010 se caracterizează în felul următor:



Pentru realizarea procesului investițional au fost însușite preponderent mijloacele proprii ale agenților economici autohtoni, ponderea cărora a constituit 60,3% din volumul total al mijloacelor utilizate. Cota-parte a investițiilor străine în volumul total al mijloacelor însușite a constituit 14,4%. Volumul investițiilor realizate, asigurate din contul mijloacelor bugetare a constituit 3,2%, mijloacele populației – 2,4%.

### Investiții în capital fix pe surse de finanțare, în ianuarie-septembrie 2010

	Realizări, mil. lei	În % față de:	
		ianuarie-septembrie 2009	total
<b>Investiții în capital fix - total</b>	<b>3824,6</b>	<b>130,1</b>	<b>100,0</b>
din care finanțate din contul:			
mijloacelor bugetare din care:	123,0	69,0	3,2
bugetul de stat	65,4	41,8	1,7
bugetul local	57,6	de 2,6 ori	1,5
mijloacelor proprii ale agenților economici:	2855,9	125,9	74,7
autohtoni	2305,6	146,2	60,3
străini	550,3	79,6	14,4
mijloacele populației	91,6	56,4	2,4
creditelor și împrumuturilor	713,4	de 3,0 ori	18,6
altor surse	40,7	161,7	1,1

Ponderea investițiilor în capital fix realizate în municipiul Chișinău a constituit 59,8% din totalul investițiilor realizate pe țară.

**Pentru construcția locuințelor și altor obiecte de menire social-culturală** în ianuarie-septembrie 2010 au fost însușite 1823,2 mil. lei mijloace investiționale (47,7% din volumul total al mijloacelor însușite).

În construcția de locuințe cu ritmuri mai sporite s-a realizat construcția locuințelor individuale. Din 127,4 mii m<sup>2</sup> de suprafață totală a locuințelor date în folosință în ianuarie-septembrie 2010 – 72,0% a revenit beneficiarilor individuali.

Darea în folosință a locuințelor pe forme de proprietate în ianuarie-septembrie 2010 se caracterizează astfel:

	Numărul apartamentelor, unități	Suprafața totală a apartamentelor date în folosință		
		mii m <sup>2</sup>	în % față de:	
			ianuarie-septembrie 2009	total
<b>Total</b>	<b>836,0</b>	<b>127,4</b>	<b>57,2</b>	<b>100,0</b>
din care, pe forme de proprietate:				
publică	-	-	-	-
privată	676,0	113,4	51,6	89,0
din acești beneficiari individuali	467,0	91,8	88,8	72,0
a întreprinderilor mixte	-	-	-	-
a întreprinderilor străine	160,0	14,0	-	11,0

Din suprafața totală a locuințelor date în folosință în țară, 66,6% au fost construite în municipiul Chișinău.

Pentru efectuarea lucrărilor de construcții-montaj au fost valorificate investiții în sumă de 1862,6 mil. lei (48,7% din total) și cu 4,8% mai mult decât în perioada similară din anul precedent. Pentru procurarea mașinilor, utilajului, au fost valorificate investiții în mărime de 1120,2 mil. lei, pentru procurarea mijloacelor de transport – 683,6 mil. lei.

Au fost puse în funcțiune mijloace fixe în valoare de 2972,8 mil. lei, din care de către agenții economici cu proprietate străină și a întreprinderilor mixte – 1242,2 mil. lei, publică – 1004,0 mil. lei, privată – 678,2 mil. lei, mixtă (publică și privată), fără participare străină – 48,5 mil. lei.

Dezvoltarea infrastructurii municipale în perioada de raport a fost remediată printr-un șir de obiecte sociale date în folosință: magazine cu suprafața comercială de 2412,8 m<sup>2</sup>; drumuri cu lungimea de 2,9 km, rețele de gaz – 45,2 km.

**Activitatea în antrepriză.** În ianuarie-septembrie 2010 au declarat activitatea în antrepriză 486 întreprinderi și organizații, care au efectuat lucrări de construcții-montaj în valoare de 1704,5 mil. lei (în prețuri curente) sau cu 0,3% mai puțin față de aceeași perioadă a anului trecut.

Ponderea lucrărilor executate de organizațiile în antrepriză din municipiul Chișinău a constituit 70,6% din volumul total pe țară.

Evoluția și structura lucrărilor în antrepriză pe forme de proprietate ale organizațiilor-executante în ianuarie-septembrie 2010 se prezintă astfel:

	Numărul organizațiilor în antrepriză, unități	Realizări, mil. lei	În % față de:		Volumul lucrărilor executate în medie pe o organizație, mil. lei
			ianuarie-septembrie 2009	total	
<b>Total</b>	<b>486</b>	<b>1704,5</b>	<b>99,7</b>	<b>100,0</b>	<b>3,5</b>
din care pe forme de proprietate:					
publică	9	85,9	108,2	5,0	9,5
privată	458	1485,0	97,4	87,1	3,2
mixtă (publică și privată), fără participare străină	7	28,8	86,2	1,7	4,1
a întreprinderilor mixte	9	74,8	137,1	4,4	8,3
a întreprinderilor străine	3	30,0	178,8	1,8	10,0

Deși cota-parte a organizațiilor cu forma de proprietate privată e preponderentă, realizările în medie pe o organizație sunt mici – 3,2 mil. lei, prioritatea aparținând întreprinderilor publice și celor străine cu media de 9,5 mil. lei și respectiv 10,0 mil. lei pe o organizație (prețuri curente).

Datele privind structura lucrărilor în antrepriză executate în ianuarie-septembrie 2010 se prezintă după cum urmează:

	Realizat, mil. lei	În % față de:	
		ianuarie-septembrie 2009	total
<b>Volumul lucrărilor în antrepriză executate - total</b>	<b>1704,5</b>	<b>99,7</b>	<b>100,0</b>
din care:			
construcții noi, reconstrucții, extinderea întreprinderilor în funcțiune	1209,4	99,3	71,0
reparații capitale	258,7	78,0	15,2
reparații curente	163,5	117,1	9,5
alte lucrări în antrepriză	72,9	de 3,6 ori	4,3

Organizațiile în antrepriză au efectuat lucrări investiționale în volum de 1209,4 mil. lei, reparații capitale – 258,7 mil. lei și reparații curente 163,5 mil. lei, ceea ce constituie respectiv 99,3%, 78,0% și 117,1% față de realizările perioadei similare a anului precedent.

Ponderea lucrărilor de reparații capitale și curente, executate de către organizațiile în antrepriză a constituit 24,7%, ponderea lucrărilor investiționale – 71,0% din volumul lucrărilor în antrepriză executate.

## Transporturi și comunicații

**Volumul de mărfuri** transportate de către întreprinderile de transport auto în ianuarie-septembrie 2010 a constituit 1520,5 <sup>1</sup> mii tone, înregistrând o creștere de 16,0% comparativ cu perioada similară a anului precedent.

**Parcursul mărfurilor** a constituit 906,0 mil. tone-km, majorându-se cu 21,7% în comparație cu aceeași perioadă din anul trecut.

Volumul mărfurilor transportate de către întreprinderile de transport auto din municipiul Chișinău constituie 50,7% din totalul pe țară, parcursul mărfurilor – 60,4%.

**Numărul pasagerilor** transportați cu autobuze și microbuze de folosință generală în ianuarie-septembrie 2010 a constituit 48,4 mil. pasageri, comparativ cu ianuarie-septembrie 2009 s-a micșorat cu 3,9 la sută.

Parcursul pasagerilor cu autobuze și microbuze de folosință generală a constituit 990,5 mil. pasageri-km.

Numărul pasagerilor transportați cu autobuze și microbuze de folosință generală în municipiul Chișinău a constituit 62,3%, din totalul pe țară; parcursul pasagerilor cu autobuze și microbuze a constituit 55,5% din totalul pe țară.

Numărul mijloacelor de transport auto (proprie și închiriate) la întreprinderile de transport este prezentat în tabelul ce urmează:

	La 01.10.2009	La 01.10.2010	Ianuarie-septembrie 2010 în % față de ianuarie-septembrie 2009
<b>Total, unități</b>	<b>5237</b>	<b>5233</b>	<b>99,9</b>
din care:			
Autocamioane	2461	2453	99,7
Autobuze și microbuze de folosință generală - total	2776	2780	100,1
din ele în traficul:			
urban	1738	1741	100,2
rural	231	249	107,8

Numărul de autovehicule (proprie și închiriate) a întreprinderilor la 01.10.2010 s-a micșorat cu 4 unități, diminuând cu 0,1 la sută față de 01.10.2009.

Parcursul cu plată al taximetrelor de la începutul anului a fost de 16038,2 mii autovehicule-km, majorându-se cu 13,6% comparativ cu ianuarie-septembrie 2009.

Cu **troleibuze** au fost transportați 70,4 mil. pasageri. Ponderea pasagerilor transportați cu plată a constituit 81,2% din totalul pasagerilor (57,2 mil. pasageri). Încasările de la transportarea pasagerilor cu troleibuze au însumat 96,7 mil. lei (majorându-se cu 40,1% comparativ cu ianuarie-septembrie 2009).

În ianuarie-septembrie 2010 cu transportul **aerian** au fost transportate 0,8401 mii tone de mărfuri, înregistrând o creștere de 44,4% față de perioada respectivă a anului precedent, parcursul mărfurilor a constituit 1136,6 mii tone-km, majorându-se cu 50,2% față de perioada similară din anul precedent.

Companiile aeriene au transportat 438,5 mii pasageri, înregistrând o creștere de 22,1% față de ianuarie-septembrie 2009. Parcursul pasagerilor cu transportul aerian a constituit 535,4 mil. pasageri-km, majorându-se cu 13,8% față de aceeași perioadă a anului trecut.

<sup>1</sup> Inclusiv întreprinderile cu alte genuri de activitate, care efectuează transportări auto de mărfuri contra plată și dispun de 10 și mai multe autovehicule de marfă proprii sau închiriate



Volumul de mărfuri și numărul pasagerilor transportați cu transportul aerian se prezintă astfel:

	Ianuarie-septembrie 2009	Ianuarie-septembrie 2010	Ianuarie-septembrie 2010 în % față de ianuarie-septembrie 2009
Mărfuri transportate, mii tone	0,5818	0,8401	144,4
Parcursul mărfurilor, mii tone-km	756,9	1136,6	150,2
Pasageri transportați, mii pasageri	359,2	438,5	122,1
Parcursul pasagerilor, mii pasageri-km	470614,9	535360,8	113,8

Numărul pasagerilor transportați și parcursul pasagerilor cu transportul public, în ianuarie-septembrie 2010, se prezintă după cum urmează:

	Pasageri transportați		Parcursul pasagerilor	
	mii pasageri	în % față de ianuarie-septembrie 2009	mii pasageri-km	în % față de ianuarie-septembrie 2009
Cu autobuze și microbuze	48415,8	96,1	990458,3	97,7
Cu troleibuze	70425,1	55,2	221134,8	55,2
Aerian	438,5	122,1	535360,8	113,8

**Servicii de comunicații folosință generală.** Conform informației S.A. „Moldtelecom” la 1 octombrie 2010 numărul posturilor telefonice principale în rețeaua telefonică publică fixă a fost de 341,5 mii unități, din care 284,3 mii unități la domiciliu.

Numărul posturilor telefonice principale în rețeaua publică se prezintă astfel:

	Existent la 01.10.2010
<b>Posturi telefonice principale în rețeaua publică, mii unități</b>	<b>341,5</b>
din care, la domiciliu	284,3

## Turism

### *Frecventarea structurilor de primire turistică colective cu funcțiuni de cazare*

Structurile de primire turistică colective cu funcțiuni de cazare în ianuarie-iunie 2010 au fost frecventate de 56,3 mii turiști sau cu 3,9 la sută mai puțin comparativ cu perioada similară din anul precedent, constituind 60,4% din totalul pe țară.

Numărul de turiști sosiți în structurile de primire turistică colective cu funcțiuni de cazare se prezintă în felul următor:

	Ianuarie-iunie 2010		Ianuarie-iunie 2010 în % față de ianuarie-iunie 2009	
	total, turiști	din care, nerezidenți	total, turiști	din care, nerezidenți
<b>Total</b>	<b>56334</b>	<b>26857</b>	<b>96,1</b>	<b>99,5</b>
<i>Hoteluri și structuri similare</i>	<i>43656</i>	<i>26327</i>	<i>101,6</i>	<i>99,3</i>
din care:				
Hoteluri și moteluri	32559	24430	93,8	99,2
Pensiuni turistice	3527	1192	150,3	125,9
Cămine pentru vizitatori	7570	705	127,7	77,1
Structuri de întremare	2439	2	47,7	de 2,0 ori
Structuri de odihnă	10239	528	97,5	105,8

Ponderi mai însemnate în numărul total al turiștilor străini cazați în structurile de primire turistică colective cu funcțiuni de cazare le-au revenit turiștilor sosiți din România (26,4%), Ucraina (9,8%), Federația Rusă (9,4%), Italia (6,4%), Germania (5,1%), S.U.A. (4,8%) și Turcia (4,2%).

Numărul de înnoptări ale turiștilor în structurile de primire turistică colective cu funcțiuni de cazare, se prezintă astfel:

	Ianuarie-iunie 2010		Ianuarie-iunie 2010 în % față de ianuarie-iunie 2009	
	total, înnoptări	din care, ale nerezidenților	total, înnoptări	din care, ale nerezidenților
<b>Total</b>	<b>245586</b>	<b>66143</b>	<b>95,5</b>	<b>106,8</b>
<i>Hoteluri și structuri similare</i>	<i>149797</i>	<i>64647</i>	<i>115,5</i>	<i>107,1</i>
din care:				
Hoteluri și moteluri	70234	58145	108,1	114,7
Pensiuni turistice	7506	3751	81,4	57,1
Cămine pentru vizitatori	72057	2751	129,8	89,5
Structuri de întremare	47726	27	59,3	100,0
Structuri de odihnă	48063	1469	102,0	93,0

În ianuarie-iunie 2010 în structurile de primire turistică colective cu funcțiuni de cazare au fost înregistrate 245,6 mii înnoptări ale turiștilor, din care 179,5 mii înnoptări ale cetățenilor moldoveni (73,1% din total înnoptări) și 66,1 mii înnoptări – ale nerezidenților (26,9%).

Indicele de utilizare netă al locurilor de cazare pe total structuri de primire turistică colective, în ianuarie-iunie 2010, a constituit 27,2%, la cămine pentru vizitatori – 55,2%, la structuri de întremare – 53,4%, la hoteluri și structuri similare – 25,4%, la structuri de odihnă – 21,6%, la pensiuni turistice – 13,2%.

Durata medie a șederii pe total structuri de primire, în ianuarie-iunie 2010 a fost de 5,4 zile, la structuri de întremare – 20,6 zile, cămine pentru vizitatori – 10,5 zile, structuri de odihnă – 5,7 zile, hoteluri și structuri similare – 4,4 zile, pensiuni turistice – 3,1 zile.

### ***Turismul organizat de agențiile de turism și turooperatori***

În ianuarie-iunie 2010 agențiile de turism și turooperatorii au prestat servicii turistice la 48,7 mii turiști și excursioniști.

Numărul de turiști și excursioniști străini care au beneficiat de serviciile agențiilor de turism și turooperatorilor, în ianuarie-iunie 2010, s-a cifrat la 2874, din care 48,3% au sosit în scopuri de afaceri și profesionale, iar 50,3% - în scopuri de odihnă, recreere și agrement.

Numărul de turiști și excursioniști care au plecat în străinătate prin intermediul agențiilor de turism și turooperatorilor, în perioada de raport, a totalizat 39,4 mii.

Numărul de turiști și turiști-zile, după scopul vizitelor, se prezintă astfel:

	Ianuarie-iunie 2010	
	turiști <sup>1</sup>	turiști-zile
<b>Total</b>	<b>48746</b>	<b>317744</b>
<b>Turism receptor</b> (primirea cetățenilor străini) - <b>total</b>	<b>2874</b>	<b>7487</b>
din care, în scopuri:		
afaceri și profesionale	1388	3976
odihnă, recreere și agrement	1445	2807
tratament	41	704
alte scopuri	-	-
<b>Turism emițător</b> (deplasarea cetățenilor moldoveni în străinătate) - <b>total</b>	<b>39428</b>	<b>301027</b>
din care, în scopuri:		
afaceri și profesionale	341	1487
odihnă, recreere și agrement	38532	294233
tratament	305	3722
alte scopuri	250	1585
<b>Turism intern</b> (deplasarea cetățenilor moldoveni în interiorul țării, în scop turistic)	<b>6444</b>	<b>9230</b>

Numărul turiștilor străini care au vizitat mun. Chișinău și turiștilor moldoveni care au plecat în străinătate, prin intermediul agențiilor de turism și turooperatorilor, structurat pe țări, se prezintă astfel:

	Turiști <sup>1</sup> străini sosiți		Turiști <sup>1</sup> moldoveni plecați	
	ianuarie-iunie 2010	în % față de total	ianuarie-iunie 2010	în % față de total
<b>Total</b>	<b>2874</b>	<b>100,0</b>	<b>39428</b>	<b>100,0</b>
din care:				
Austria	37	1,3	380	1,0
Bulgaria	98	3,4	10181	25,8
Egipt	-	-	2580	6,5

<sup>1</sup> Inclusiv excursioniști

	Turiști <sup>1</sup> străini sosiți		Turiști <sup>1</sup> moldoveni plecați	
	ianuarie-iunie 2010	în % față de total	ianuarie-iunie 2010	în % față de total
Elveția	25	0,9	44	0,1
Emiratele Arabe	2	0,1	272	0,7
Federația Rusă	390	13,6	126	0,3
Franța	109	3,8	278	0,7
Germania	101	3,5	132	0,3
Israel	105	3,7	125	0,3
Italia	107	3,7	219	0,6
Polonia	19	0,7	156	0,4
Regatul Unit al Marii Britanii și Irlandei de Nord	159	5,5	29	0,1
Republica Cehă	5	0,2	395	1,0
România	594	20,7	2498	6,3
S.U.A.	234	8,1	22	0,1
Turcia	168	5,8	18431	46,7
Ucraina	220	7,7	2070	5,3
Alte țări	501	x	1490	x

Numărul de turiști și excursioniști care au plecat în străinătate, prin intermediul agențiilor de turism și turoperatorilor, a fost de 13,7 ori mai mare comparativ cu numărul turiștilor și excursioniștilor străini sosiți în mun. Chișinău.

<sup>1</sup> Inclusiv excursioniști

## Comerțul cu amănuntul și serviciile cu plată prestate populației

În ianuarie-septembrie 2010 prin unitățile comerciale au fost vândute bunuri de consum în valoare de 10381,0 mil. lei, cu 6,3% mai mult față de ianuarie-septembrie 2009. Ponderea volumului de vânzări cu amănuntul reprezentând 57,8% din totalul pe țară.

### *Evoluția vânzărilor de mărfuri cu amănuntul prin unitățile comerciale*

	Ianuarie-septembrie 2010		
	mil. lei	în % față de ianuarie- septembrie 2009	structura, %
<b>Valoarea vânzărilor de mărfuri cu amănuntul - total</b>	<b>10381,0</b>	<b>106,3</b>	<b>100,0</b>
din care:			
produse alimentare	3196,4	102,6	30,8
mărfuri nealimentare	7184,6	107,5	69,2

Au fost vândute produse alimentare în sumă de 3196,4 mil. lei, înregistrând o creștere de 2,6% față de perioada similară din anul precedent. Mărfuri nealimentare s-au vândut în valoare de 7184,6 mil. lei, cu 7,5% mai mult față de ianuarie-septembrie 2009.

Ponderea volumului vânzărilor de mărfuri nealimentare din totalul de vânzări a constituit în unitățile comerciale 69,2%.

Volumul de vânzări cu amănuntul, realizat de unitățile comerciale în luna septembrie 2010 a însumat 1300,7 mil. lei, marcând o creștere de 4,1% comparativ cu luna septembrie 2009.

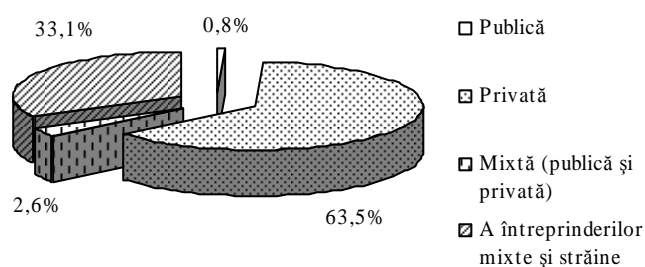
### *Vânzările de mărfuri cu amănuntul prin unitățile comerciale*

	Ianuarie-septembrie 2010		
	mil. lei	în % față de ianuarie- septembrie 2009	structura, %
<b>Total</b>	<b>10381,0</b>	<b>106,3</b>	<b>100,0</b>
din care pe forme de proprietate:			
publică	70,7	95,7	0,7
privată	6630,2	106,9	63,9
mixtă (publică și privată),			
fără participare străină	228,3	88,5	2,2
străină și mixtă	3451,8	106,9	33,2
din care străină	2065,8	102,1	19,9

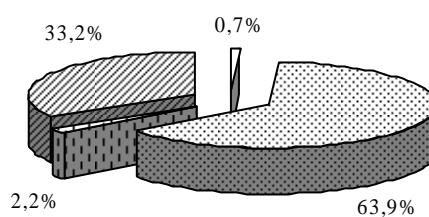
Agenții economici cu formă de proprietate privată în ianuarie-septembrie 2010 au comercializat mărfuri cu amănuntul în sumă de 6630,2 mil. lei (63,9% din vânzările realizate de unitățile comerciale).

### Structura vânzărilor de mărfuri cu amănuntul, pe forme de proprietate

Ianuarie-septembrie 2009



Ianuarie-septembrie 2010



Stocurile de mărfuri existente în unitățile comerciale la 1 octombrie 2010 s-au cifrat la 4193,7 mil. lei sau cu 7,0% mai mult față de 1 octombrie 2009.

Volumul serviciilor cu plată prestate populației de către unitățile oficial înregistrate în ianuarie-septembrie 2010 s-a cifrat la 5282,6 mil. lei, majorându-se cu 6,3% față de perioada similară din anul precedent.

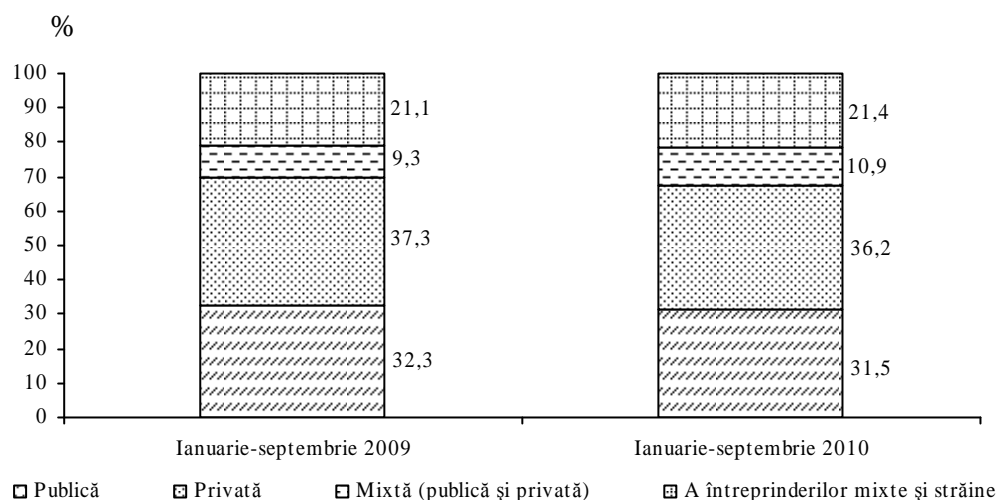
### Serviciile cu plată prestate populației

	Ianuarie-septembrie 2010		
	mil. lei	în % față de ianuarie-septembrie 2009	structura, %
<b>Total</b>	<b>5282,6</b>	<b>106,3</b>	<b>100,0</b>
din total pe forma de proprietate:			
publică	1663,3	103,8	31,5
privată	1914,6	103,2	36,2
mixtă (publică și privată),			
fără participare străină	575,9	124,1	10,9
străină și mixtă	1128,8	107,7	21,4
din care străină	746,7	118,2	14,1

Ponderea volumului serviciilor cu plată prestate populației în mun. Chișinău a constituit 49,8% din volumul serviciilor cu plată prestate populației în țară.

Volumul serviciilor cu plată prestate populației în luna septembrie 2010 a însumat 664,3 mil. lei, cu 2,2% mai mult comparativ cu luna septembrie 2009.

### Structura serviciilor cu plată prestate populației, pe forme de proprietate



## Asigurări

Veniturile din încasarea primelor de asigurare în ianuarie-iunie 2010 au însumat 429,6 mil. lei, (din care de la persoane fizice – 207,6 mil. lei), majorându-se față de perioada similară a anului precedent cu 16,5%. Din suma totală a veniturilor 201,1 mil. lei (46,8%) revine asigurărilor de răspundere civilă auto, asigurărilor de incendiu și alte calamități naturale – 39,0 mil. lei (9,1%), asigurărilor de viață – 24,0 mil. lei (5,6%), asigurărilor de sănătate 20,5 mil. lei (4,8%), alte asigurări de bunuri – 15,6 mil. lei (3,6%), asigurărilor de accidente (inclusiv accidentele de muncă și bolile profesionale) – 9,4 mil. lei (2,2%).

Plata despăgubirilor achitate de companiile de asigurare a constituit 152,3 mil. lei (din care de la persoane fizice – 76,1 mil. lei), reprezentând 35,5% din încasările primelor pentru ianuarie-iunie 2010, inclusiv persoanelor fizice – 36,7%.

### *Încasarea primelor de asigurare și plata despăgubirilor*

	Încasări din primele de asigurare			Plata despăgubirilor de asigurare		
	ianuarie-iunie 2010	în % față de ianuarie-iunie 2009	structura, %	ianuarie-iunie 2010	în % față de ianuarie-iunie 2009	structura, %
<b>Total, mil. lei</b>	<b>429,6</b>	<b>116,5</b>	<b>100,0</b>	<b>152,3</b>	<b>112,6</b>	<b>100,0</b>
<b>Asigurări generale</b>	<b>405,6</b>	<b>117,8</b>	<b>94,4</b>	<b>145,1</b>	<b>113,4</b>	<b>95,3</b>
din care:						
Asigurări de accidente (inclusiv accidentele de muncă și bolile profesionale)	9,4	59,9	2,2	3,4	141,7	2,2
Asigurări de incendiu și alte calamități naturale	39,0	de 2,1 ori	9,1	2,7	33,8	1,8
Alte asigurări de bunuri	15,6	104,7	3,6	4,7	de 15,7 ori	3,1
Asigurări de răspundere civilă auto	201,1	121,6	46,8	62,9	136,4	41,3
Asigurări de sănătate	20,5	132,3	4,8	4,2	97,7	2,8
<b>Asigurări de viață</b>	<b>24,0</b>	<b>99,2</b>	<b>5,6</b>	<b>7,2</b>	<b>100,0</b>	<b>4,7</b>

Din suma totală a plății despăgubirilor de asigurare 95,3% revine asigurărilor generale, din care 41,3% – asigurărilor de răspundere civilă auto.

Veniturile companiilor de asigurare în ianuarie-iunie 2010 au însumat 620,4 mil. lei, cheltuielile – 550,3 mil. lei, profitul până la impozitare fiind de 70,1 mil. lei.

### *Rezultatele financiare ale companiilor de asigurare*

mil. lei

	Ianuarie-iunie 2010	Ianuarie-iunie 2010 în % față de ianuarie-iunie 2009	Structura, %
<b>Venituri – total</b>	<b>620,4</b>	<b>104,6</b>	<b>100,0</b>
inclusiv:			
Activitatea operațională	534,2	100,6	86,1
din care:			
activitatea de asigurare	529,6	100,7	85,4
Activitatea de investiții	71,7	150,3	11,6
Activitatea financiară	14,4	101,4	2,3

	Ianuarie-iunie 2010	Ianuarie-iunie 2010 în % față de ianuarie-iunie 2009	Structura, %
<b>Cheltuieli – total</b>	<b>550,3</b>	<b>102,2</b>	<b>100,0</b>
inclusiv:			
Activitatea operațională	535,4	102,1	97,3
din care:			
activitatea de asigurare	417,6	102,0	75,9
Activitatea de investiții	5,3	139,5	1,0
Activitatea financiară	9,6	96,0	1,7

Totodată, menționăm că 10 companii de asigurare în rezultatul activității lor au suportat pierderi în sumă de 5,7 mil. lei.



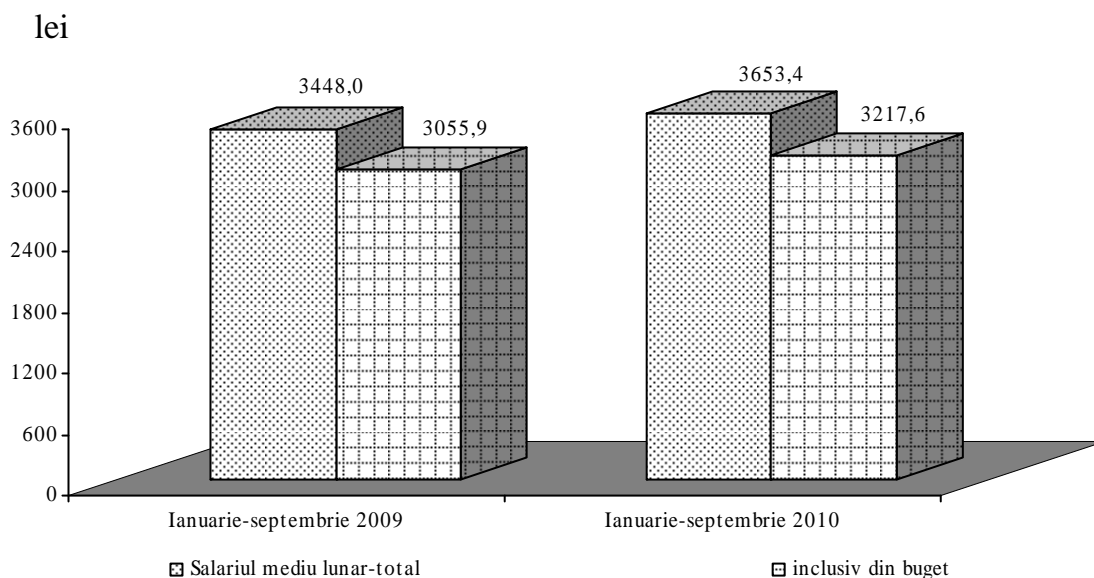
## Remunerarea muncii

În ianuarie-septembrie 2010, salariul mediu lunar al unui angajat în economia municipiului Chișinău a fost de 3653,4 lei, în creștere cu 6,0% față de ianuarie-septembrie 2009 și cu 25,6% mai mare comparativ cu salariul mediu lunar pe țară, acesta fiind în mărime de 2908,8 lei.

### *Evoluția salariului mediu lunar al unui salariat*

	Salariul mediu lunar al unui salariat, lei	În % față de: perioada similară a anului precedent
Ianuarie	3358,2	102,8
Februarie	3350,8	104,2
Martie	3630,6	107,6
<b>Ianuarie-martie</b>	<b>3437,8</b>	<b>104,9</b>
Aprilie	3661,5	103,1
Mai	3713,7	106,5
Iunie	3755,4	105,0
<b>Ianuarie-iunie</b>	<b>3572,2</b>	<b>104,8</b>
Iulie	3868,0	107,5
August	3854,5	108,5
Septembrie	3702,5	107,9
<b>Ianuarie-septembrie</b>	<b>3653,4</b>	<b>106,0</b>

În sectorul bugetar salariul mediu lunar a fost de 3217,6 lei, fiind cu 11,9% mai mic față de cel al unui salariat în economia municipiului.



Salariul mediu al unui angajat pentru luna septembrie 2010 a constituit 3702,5 lei, fiind în creștere față de luna septembrie 2009 cu 7,9%.

*Salariul mediu lunar pe activități, în luna septembrie 2010*

	Lei	În % față de:		În % față de salariul mediu pe municipiu în septembrie 2010
		septembrie 2009	august 2010	
<b>Total</b>	<b>3702,5</b>	<b>107,9</b>	<b>96,1</b>	<b>100,0</b>
inclusiv:				
Agricultură, economia vînatului și silvicultură	2761,2	105,9	100,5	74,6
Pescuitul, piscicultura	2138,1	102,7	85,7	57,7
Industria	3975,2	108,8	97,5	107,4
extractivă	3884,1	86,5	83,2	104,9
prelucrătoare	3597,0	110,4	98,6	97,2
energia electrică și termică, gaze și apă	5763,4	107,4	95,7	155,7
Construcții	3914,7	104,3	105,4	105,7
Comerț cu ridicata și cu amănuntul; repararea autovehiculelor, motocicletelor, a bunurilor casnice și personale	3148,4	113,2	96,7	85,0
Hoteluri și restaurante	2569,4	108,7	97,3	69,4
Transporturi și comunicații	4584,9	107,0	86,2	123,8
Activități financiare	6062,0	113,0	81,4	163,7
Tranzacții imobiliare, închirieri și activități de servicii prestate întreprinderilor	4174,0	114,2	100,0	112,7
Administrație publică	3383,4	96,2	91,2	91,4
Învățămînt - total	3127,2	109,2	113,4	84,5
din care, cadre didactice	3704,7	104,8	109,4	100,1
învățămînt secundar tehnic și profesional - total	3398,4	123,5	104,1	91,8
din care, cadre didactice	4074,9	125,8	105,2	110,1
învățămînt superior - total	3777,8	112,1	127,7	102,0
din care, cadre didactice	4876,0	117,4	118,8	131,7
Sănătate și asistența socială - total	3070,1	101,5	95,2	82,9
din care medici	4363,3	102,4	97,0	117,8
Alte activități de servicii colective, sociale și personale	3227,1	105,3	105,1	87,2
activități recreative, culturale și sportive	2881,2	107,1	105,9	77,8

La 1 octombrie 2010 suma datoriilor totale pentru remunerarea muncii angajaților la întreprinderi și instituții publice a fost de 22,9 mil. lei, micșorîndu-se cu 18,0 mil. lei față de restanțele înregistrate la 1 octombrie 2009. Sumele datorate se mențin la nivel ridicat în următoarele activități: construcții – 6,0 mil. lei, industria prelucrătoare – 6,3 mil. lei, tranzacții imobiliare – 4,7 mil. lei, transporturi și comunicații – 1,6 mil. lei.

*Salariul mediu lunar al unui lucrător pe tipuri de activități economice  
și forme de proprietate în ianuarie-septembrie 2010*

lei

	Total	din care, pe forme de proprietate:				
		publică	privată	mixtă (publică și privată), fără participare străină	străină	a întreprinderilor mixte
<b>Total</b>	<b>3653,4</b>	<b>3638,7</b>	<b>2812,0</b>	<b>4156,4</b>	<b>5709,5</b>	<b>4964,7</b>
inclusiv:						
Agricultură, economia vânatului și silvicultură	2479,8	2487,2	2489,7	-	2879,7	1983,7
Pescuitul, piscicultura	2211,1	-	2211,1	-	-	-
Industria	3781,3	4850,0	2993,8	4169,3	4555,9	4081,8
extractivă	3645,6	3262,8	3644,2	4028,8	-	-
prelucrătoare	3372,7	4207,6	2855,6	4146,0	2842,9	3920,5
energia electrică și termică, gaze și apă	5682,3	5401,3	5898,8	4271,7	7886,0	7850,1
Construcții	3379,2	3462,6	3297,2	3233,3	8039,3	3303,3
Comerț cu ridicata și cu amănuntul; repararea autovehiculelor, motocicle- telor, a bunurilor casnice și personale	3041,7	3858,8	2389,6	4098,5	5086,3	3109,6
Hoteluri și restaurante	2498,2	2735,5	2054,2	1544,4	4006,6	3147,7
Transporturi și comunicații	4533,9	4982,1	2040,4	3137,8	4706,3	10305,3
Activități financiare	6639,9	7569,8	5410,1	5511,7	7971,6	6583,3
Tranzacții imobiliare, închirieri și activități de servicii prestate întreprinderilor	3890,7	3919,8	3018,6	2542,9	8705,1	3348,1
Administrație publică	3657,6	3657,6	-	-	-	-
Învățământ	3059,2	3025,4	3591,6	-	-	2472,3
Sănătate și asistența socială	3296,0	3282,3	3796,8	-	4368,3	2337,0
Alte activități de servicii colective, sociale și personale	3107,7	2921,8	3562,0	-	6124,8	2337,6
activități recreative, culturale și sportive	2817,4	2775,7	2906,0	-	5979,9	2384,8

## Forța de muncă și șomajul

În ianuarie-septembrie 2010 numărul mediu scriptic al angajaților în unitățile economice, inclusiv în întreprinderile cu investiții străine și instituțiile publice a constituit 259,7 mii persoane.

### *Numărul scriptic mediu al salariaților*

	persoane			
	Ianuarie-septembrie 2010		Structura, %	
	total	inclusiv buget	total	inclusiv buget
<b>TOTAL</b>	<b>259659</b>	<b>63776</b>	<b>100,0</b>	<b>100,0</b>
Agricultură, economia vînatului și silvicultura	4154	542	1,6	0,8
Pescuitul, piscicultura	26	-	0,0	-
Industria extractivă	803	-	0,3	-
Industria prelucrătoare	41588	-	16,0	-
Energie electrică și termică, gaze și apă	8163	-	3,1	-
Construcții	10591	-	4,1	-
Comerț cu ridicata și cu amănuntul	33913	22	13,1	0,0
Hoteluri și restaurante	5845	5	2,3	0,0
Transporturi și comunicații	24907	65	9,6	0,1
Activități financiare	11762	-	4,5	-
Tranzacții imobiliare	26684	4901	10,3	7,7
Administrație publică	22382	21344	8,6	33,5
Învățămînt	33925	30733	13,1	48,2
Învățămînt secundar profesional	3279	3041	1,3	4,8
Învățămînt superior	11721	10428	4,5	16,4
Sănătate și asistență socială	24029	3362	9,3	5,3
Alte activități	10887	2802	4,2	4,4
din care activități recreative, culturale, sportive	7910	2761	3,0	4,3

În total pe municipiu au fost create de la începutul anului 15833 locuri noi de muncă, cu 1283 (8,8%) mai mult față de ianuarie-septembrie 2009. În domeniul comerțului s-au creat 2757 locuri, în industria prelucrătoare – 2537 locuri, în transporturi și comunicații – 2181 locuri, tranzacțiilor imobiliare – 2051 locuri, în construcții – 1675 locuri, sănătate și asistență socială – 599 locuri, etc.

Totodată, au fost disponibilizate 52,7 mii persoane, din care din inițiativă proprie 45,0 mii persoane și prin reduceri 1,5 mii persoane. În afară de aceasta, 8,0 mii salariați s-au aflat în concedii forțate (din inițiativa administrației) pe perioada de 305,9 mii zile-om, cu 50,0 mii zile-om mai puțin față de perioada similară din anul trecut.

Durata medie a concediilor eliberate din inițiativa administrației a constituit 38,4 zile lucrătoare pentru un salariat, în ianuarie-septembrie 2009 acest indice a constituit 42,6 zile. În afară de concediile forțate o parte a personalului activează cu program zilnic sau săptămînal redus, numărul acestora pe municipiul Chișinău a constituit 13,7 mii angajați, din care în industria prelucrătoare – 2,9 mii angajați sau 21,2% din total, comerț – 2,7 mii angajați sau 19,7% din total, transporturi și comunicații – 3,0 mii angajați sau 21,9% din total.

**Șomajul:** Conform datelor prezentate de către Agenția pentru Ocuparea Forței de Muncă din municipiul Chișinău, în ianuarie-septembrie 2010, numărul șomerilor oficial înregistrați de la începutul anului, inclusiv cei aflați la evidență la 01.01.2010 a constituit 15482 persoane, majorându-se față de ianuarie-septembrie 2009 cu 42,4%. Din numărul total de șomeri, femeile au constituit 8111 persoane (52,4%).

La finele lunii septembrie 2010 numărul șomerilor a constituit 5903, cu 26,3% mai mult comparativ cu perioada corespunzătoare din anul precedent.

În ianuarie-septembrie 2010 au fost plasați în câmpul muncii 1694 șomeri, din care 905 femei (53,4%). Numărul șomerilor plasați în câmpul muncii s-a micșorat cu 244 persoane sau cu 12,6% comparativ cu ianuarie-septembrie 2009.

Structura șomerilor înregistrați de la începutul anului conform nivelului de studii este următoarea: cu studii primare – 32 persoane (0,3%), cu studii gimnaziale – 1515 persoane (15,6%), cu studii liceale și medii de cultură generală – 2720 persoane (28,1%), cu studii secundare profesionale – 2086 persoane (21,5%), cu studii medii de specialitate – 1127 persoane (11,6%), cu studii superioare – 2201 persoane (22,7%).

Conform vârstei, șomerii de pînă la 29 ani constituiau 30,4% (2945 șomeri), cu 1,3% mai mult față de ianuarie-septembrie 2009. În vîrsta de 30-49 ani au fost înregistrați 4187 șomeri (43,2), 50-65 ani – 2549 șomeri (26,3%).

Numărul șomerilor înmatriculați la cursuri de pregătire profesională de la începutul anului s-a cifrat la 238 persoane, au absolvit cursurile de formare profesională 458 șomeri din care au fost plasați în câmpul muncii 286 persoane.

În ianuarie-septembrie 2010 numărul șomerilor înregistrați s-a majorat cu 18,3% (9681 șomeri), iar numărul locurilor vacante la finele lunii septembrie a fost de 2415, majorându-se de 2,3 ori comparativ cu perioada respectivă a anului trecut.

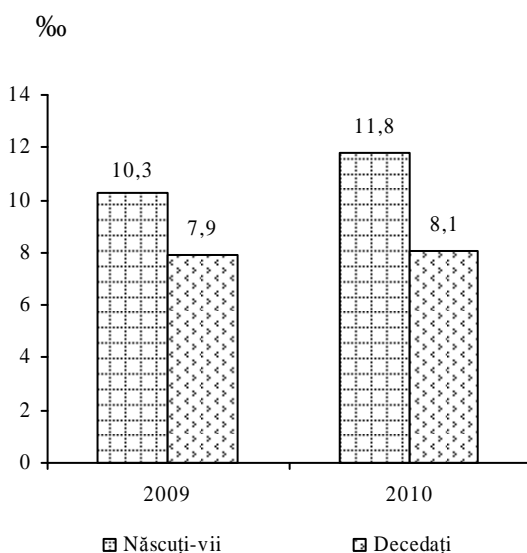
## Situația demografică

Evoluția proceselor demografice în ianuarie-septembrie 2010 se caracterizează prin următorii indicatori principali ai mișcării naturale a populației municipiului Chișinău:

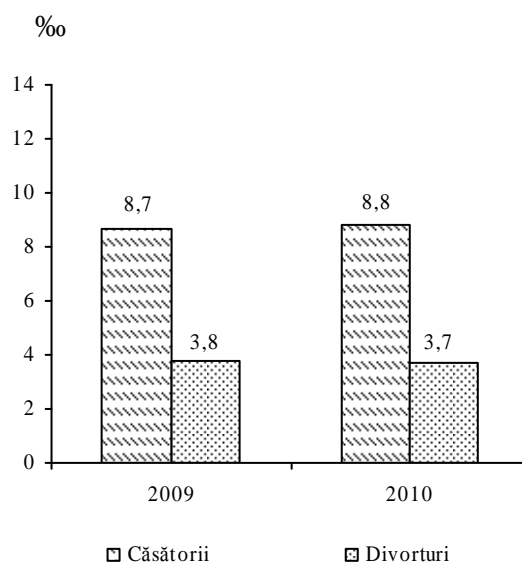
	Ianuarie-septembrie		Ianuarie-septembrie 2010 în % față de ianuarie-septembrie 2009
	2009	2010 <sup>1</sup>	
Născuți-vii, persoane	6076	6974	114,8
Decedați, persoane	4667	4793	102,7
din care, copii sub 1 an	68	84	123,5
Sporul natural	1409	2181	154,8
Numărul căsătoriilor	5129	5177	100,9
Numărul divorțurilor	2220	2177	98,1

Conform datelor preliminare, în ianuarie-septembrie 2010, în municipiu au fost înregistrați 6974 născuți-vii, cu 14,8% mai mult comparativ cu perioada similară din anul precedent, rata natalității constituind 11,8 născuți-vii la 1000 locuitori.

*Născuți-vii și decedați la 1000 locuitori  
în ianuarie-septembrie*



*Căsătorii și divorțuri la 1000 locuitori  
în ianuarie-septembrie*



Numărul persoanelor decedate a fost de 4793, cu 2,7% mai mult comparativ cu ianuarie-septembrie 2009, constituind 8,1 decedați la 1000 locuitori. Mortalitatea infantilă s-a majorat cu 23,5% față de aceeași perioadă a anului trecut, numărul copiilor decedați în vîrstă sub un an fiind de 84.

În ianuarie-septembrie 2010 la Oficiile de Stare Civilă ale municipiului au fost înregistrate 5177 căsătorii, numărul acestora majorîndu-se cu 48 (0,9%) în comparație cu ianuarie-septembrie 2009, rata nupțialității constituind 8,8 căsătorii la 1000 locuitori. Numărul divorțurilor oficial înregistrate a fost de 2177 – cu 1,9% mai puțin față de perioada corespunzătoare din anul trecut, revenind în medie 3,7 divorțuri la 1000 locuitori. În ianuarie-septembrie 2010 la fiecare 100 căsătorii au revenit 42,1 divorțuri.

<sup>1</sup> Date preliminare

## Infracțiuni

Conform informației Ministerului Afacerilor Interne, în ianuarie-septembrie 2010, numărul infracțiunilor înregistrate s-a majorat cu 2549 cazuri, în comparație cu ianuarie-septembrie 2009. Infracțiunile comise pe teritoriul municipiului Chișinău constituie 33,4% din numărul total de infracțiuni săvârșite pe teritoriul țării. Numărul infracțiunilor înregistrate la 10 mii locuitori a constituit 103,0 crime.

### *Tipurile de infracțiuni înregistrate*

	Ianuarie-septembrie 2009	Ianuarie-septembrie 2010	Ianuarie-septembrie 2010 în % față de ianuarie-septembrie 2009	Structura, %
<b>Infracțiuni înregistrate - total</b>	<b>5475</b>	<b>8024</b>	<b>146,6</b>	<b>100,0</b>
din care:				
omori	37	32	86,5	0,4
violuri	21	30	142,9	0,4
țîlhării	54	36	66,7	0,4
jafuri	379	416	109,8	5,2
furturi	1905	3725	195,5	46,4
huliganism	92	135	146,7	1,7
infracțiuni legate de droguri	549	517	94,2	6,4

Numărul total de infracțiuni în perioada de raport s-a majorat cu 46,6% în comparație cu perioada similară din anul precedent. Se menține în creștere numărul furturilor (95,5%), cazurilor de huliganism (46,7%), violurilor (42,9%) și cel al jafurilor (9,8%). Totodată s-au micșorat numărul țîlhăriilor cu 33,3%, omorurilor cu 13,5%, infracțiunilor legate de droguri cu 5,8% față de ianuarie-septembrie 2009.

Cele mai răspândite delapidări rămân a fi furturile averii personale și de stat, în ianuarie-septembrie 2010 au fost înregistrate 3725 cazuri, ponderea acestora în totalul crimelor înregistrate fiind de 46,4%.

### *Numărul infracțiunilor înregistrate în sectoarele municipiului*

	Ianuarie-septembrie 2009	Ianuarie-septembrie 2010	Ianuarie-septembrie 2010 în % față de ianuarie-septembrie 2009
Botanica	982	1554	158,2
Buiucani	1082	1645	152,0
Centru	1123	1599	142,4
Ciocana	946	1398	147,8
Rîșcani	1267	1828	144,3

În ianuarie-septembrie 2010 au fost înregistrate 3779 persoane care au comis crime, cu 25,8% mai mult față de perioada similară din anul precedent.

*Numărul persoanelor relevate care au comis crime*

	Ianuarie- septembrie 2009	Ianuarie- septembrie 2010	Ianuarie-septembrie 2010 în % față de ianuarie-septembrie 2009
<b>Total</b>	<b>3003</b>	<b>3779</b>	<b>125,8</b>
din care:			
femei	365	441	120,8
minori	304	310	102,0
persoane în vîrstă aptă de muncă, dar fără ocupație	2656	3311	124,7
în grup	304	401	131,9
în stare de ebrietate	13	120	de 9,2 ori
au săvîrșit crime pentru prima dată	2885	3712	128,7
anterior au comis crime	118	67	56,8

Rămîne în creștere ponderea persoanelor care au comis crime pentru prima dată și cea a persoanelor în vîrstă aptă de muncă, dar fără ocupație.

Conform datelor Serviciului Protecției Civile și Situațiilor Excepționale ale Ministerului Afacerilor Interne, în ianuarie-septembrie 2010 pe teritoriul municipiului Chișinău s-au înregistrat 303 incendii, care au pricinuit economiei municipiului pierderi în sumă de 2,6 mil. lei. Ca urmare a acestor incendii au decedat 11 persoane. Numărul incendiilor comparativ cu ianuarie-septembrie 2009 s-a micșorat cu 31,3%.

**Janeta Savva,**  
**Șeful Direcției Generale**



## Precizări metodologice

Totalizarea informației se efectuează conform adresei juridice a agenților economici.

### Industrie

**Valoarea producției industriale** în prețuri curente include:

- valoarea producției întreprinderilor industriale cu numărul personalului industrial 10 și mai multe persoane și venituri din vânzări peste 3 milioane lei, cuprinse în cercetare statistică lunară, care asigură peste 80% din volumul anual de producție;
- valoarea producției întreprinderilor cu numărul personalului industrial mai puțin de 10 persoane și venituri din vânzări mai puțin de 3 milioane lei, unităților secundare de producție, cuprinse în cercetare statistică anuală (calculat estimativ);
- valoarea producției întreprinderilor individuale, care nu prezintă rapoarte statistice (calculată estimativ).

**Indicele volumului de producție** în procente față de perioada corespunzătoare a anului precedent se calculează reieșind din valoarea producției în prețuri comparabile (prețurile medii ale anului precedent).

### Agricultură

**Producția agricolă** în expresie valorică este evaluată în prețuri curente, precum și în prețurile anului 2005 – pentru comparabilitate la calcularea indicatorilor relativi, și este determinată ca suma producției vegetale și animale.

**Volumul producției vegetale** se determină prin mărimea recoltei culturilor agricole. În expresie valorică, la valoarea recoltei se adaugă sporirea (sau se scad pierderile) valorii producției neterminate în fitotehnie pe an, precum și valoarea cheltuielilor pentru înființarea și întreținerea plantațiilor multianuale până la intrarea pe rod.

**Volumul producției animale** se determină prin mărimea masei vii a prășilei obținute și sporului vitelor și păsărilor tinere crescute în curs de un an, a sporului în greutate al animalelor mature, obținut în urma îngrășării lor, precum și cantității de lapte, lână, ouă și alte produse animaliere obținute în procesul folosirii gospodărești a animalelor și păsărilor.

### Investiții în capital fix

**Investițiile în capital fix** reprezintă totalitatea cheltuielilor îndreptate la crearea și reproducerea mijloacelor fixe – construcția nouă, lărgirea, reconstrucția și reutilizarea tehnică a întreprinderilor industriale, agricole, de transport, comerț și altele în funcțiune, cheltuielile pentru construcția locuințelor și obiectelor cu destinație social-culturală.

La investiții în capital fix se referă cheltuielile pentru lucrările de construcții de toate tipurile, cheltuielile pentru montarea utilajelor, pentru achiziționarea utilajului care necesită și nu necesită montaj, prevăzut în devizele pentru construcții; pentru procurarea uneltelor de producție și a inventarului gospodăresc, incluse în devizele cheltuielilor pentru construcții; pentru achiziționarea mașinilor și utilajelor care nu intră în devizele pentru construcție; pentru alte lucrări și cheltuieli capitale.

### Transporturi

**Volumul mărfurilor transportate** – cantitatea de mărfuri transportate, în tone.

**Parcursul mărfurilor** – volumul mărfurilor transportate, în tone-kilometri, adică deplasarea unei tone de marfă la un kilometru. Se calculează prin însumarea produsurilor obținute de la înmulțirea cantității mărfurilor transportate în tone cu distanța de transport în kilometri.

**Pasageri transportați** exprimă numărul persoanelor care au constituit obiectul transportului cu mijloacele de transport în perioada de raport, inclusiv estimările pasagerilor beneficiari de gratuități de transport.

**Parcursul pasagerilor** – volumul transportului de pasageri, în pasageri-kilometri, adică deplasarea unui pasager la un kilometru. Se calculează prin însumarea produsurilor obținute de la înmulțirea numărului pasagerilor transportați cu distanța de transport în kilometri.

Mărfuri și pasageri transportați, parcursul mărfurilor și pasagerilor se determină în baza datelor centralizate pe transportul aerian și prezentate de Ministerul Transportului și Infrastructurii Drumurilor, precum și datelor rapoartelor statistice centralizate vizînd transportul auto și troleibuzele.

Volumul mărfurilor transportate cu **transportul auto** cuprinde datele centralizate ale cercetărilor statistice exhaustive ale întreprinderilor cu activitatea principală transport auto, cît și întreprinderilor cu alte genuri de activitate, care efectuează transportări auto de mărfuri pentru terți (contra plată) și dispun de 10 și mai multe autovehicule de marfă proprii sau închiriate.

**Pasagerii transportați și parcursul pasagerilor cu autobuze** (inclusiv microbuze) – calculați în baza rapoartelor statistice primite de la persoane juridice și fizice, care efectuează transportări de pasageri cu transportul public.

## Comunicații

Indicatorii privind prestațiile și mijloacele de comunicații vizează întreprinderile de stat și societatea pe acțiuni care activează în acest domeniu.

## Turism

Datele privind capacitatea și frecventarea structurilor de primire turistică colective cu funcțiuni de cazare turistică provin din rapoartele statistice prezentate de agenții economici care administrează efectiv structurile de cazare turistică colective.

Datele pentru activitatea turistică provin din rapoartele statistice prezentate de agenții economici titulari de licențe de turism.

Prin **structură de primire turistică** cu funcțiuni de cazare turistică se înțelege orice construcție sau loc amenajat, destinat, conform proiectării și executării, pentru cazarea turiștilor.

**Capacitatea de cazare turistică în funcțiune (exprimată în locuri-zile)** reprezintă numărul de locuri de cazare puse la dispoziția turiștilor de către structurile de cazare turistică colective, ținînd cont de numărul de zile în care acestea sînt deschise în perioada de raport, adică zilele în care a fost posibilă cazarea turiștilor.

**Numărul de turiști cazați în structurile de primire turistică colective** cu funcțiuni de cazare turistică cuprinde toate persoanele (cetățeni moldoveni și străini), care se deplasează într-un loc, altul decît acela în care își au reședința, pentru o perioadă mai mică de 12 luni și petrec cel puțin o noapte într-o structură de cazare turistică colectivă în locul vizitat, scopul principal al vizitei fiind altul decît acela de a desfășura o activitate remunerată în locul vizitat.

**Înnoptarea** reprezintă fiecare noapte pentru care o persoană este înregistrată într-o structură de cazare turistică colectivă, indiferent dacă fizic este prezentă sau nu în cameră.

**Indicii de utilizare netă a locurilor de cazare turistică** se calculează prin raportarea numărului de înnoptări realizate la capacitatea de cazare turistică în funcțiune din perioada respectivă.

**Turismul intern** reflectă serviciile turistice prestate în locurile turistice din țară și vîndute de către titularii de licențe cetățenilor moldoveni.

## **Comerț cu amănuntul și servicii cu plată prestate populației**

În **volumul total de vânzări cu amănuntul** se includ vânzările de mărfuri prin rețeaua de comerț cu amănuntul (inclusiv repararea autovehiculelor, obiectelor de uz casnic și personale).

Evidența vânzărilor de mărfuri cu amănuntul se ține în prețuri curente, iar indicii care caracterizează evoluția acestora în diferite perioade de timp se calculează în prețuri comparabile.

În **volumul total de servicii cu plată** se includ încasările obținute de agenții economici și persoanele fizice (antreprenorii particulari) în urma prestării de către aceștia a serviciilor cu plată populației.

Evidența serviciilor cu plată prestate populației se ține în prețuri curente, iar indicii care caracterizează evoluția acestora în diferite perioade de timp se calculează în prețuri comparabile.

## **Situația socială**

**Salariu nominal** – plăți brute în bani sau în natură acordate salariaților de obicei peste intervale regulate de timp pentru timpul lucrat sau lucrul efectuat. În salariu se includ deasemenea plățile pentru timpul nelucrat, primele anuale, sezoniere sau alte prime acordate neregulat.

**Salariul mediu lunar nominal al unui lucrător din economie** – raportul între fondul de salarii (calculat pînă la careva rețineri) și numărul mediu de salariați luat ca bază la calcularea salariului mediu.

**Salariu real** – puterea de cumpărare a salariului nominal.

Indicele salariului real – raportul dintre indicele salariului mediu nominal și indicele prețurilor de consum.

**Șomeri înregistrați** – persoane apte de muncă, în vîrstă aptă de muncă, care nu au un loc de muncă, un alt venit legal și sînt înregistrați la agențiile pentru ocuparea forței de muncă ca persoane în căutare de lucru și care dau dovadă că doresc să se încadreze în muncă.

**Numărul populației** pentru anii intercenzitari se determină în baza rezultatelor ultimului recensămînt și a datelor referitoare la mișcarea naturală și migratorie dintre data recensămîntului și anul de referință. Totodată se ia în considerație și schimbarea numărului populației în rezultatul reorganizării teritorial-administrative.

Sursa datelor pentru **mișcarea naturală a populației** sînt actele stării civile și buletinele statistice despre naștere, deces, căsătorie, divorț, întocmite de oficiile stării civile.

**Ratele de natalitate, mortalitate, nupțialitate și divorțialitate** sînt calculate ca raportul dintre numărul celor născuți, decedați, căsătoriți și divorțați din perioada de referință, adus la expresia anuală cu ajutorul coeficientului de timp și numărul mediu anual al populației stabile din aceeași perioadă. Se calculează în promile.

**Criminalitatea** – fenomen social-juridic, care include infracțiunea săvîrșită pe un anumit teritoriu și pe parcursul unei perioade anumite de timp.

**Infracțiune înregistrată** – fapt obștesc periculos, relevat și luat la evidență oficial, în conformitate cu legislația penală în vigoare.