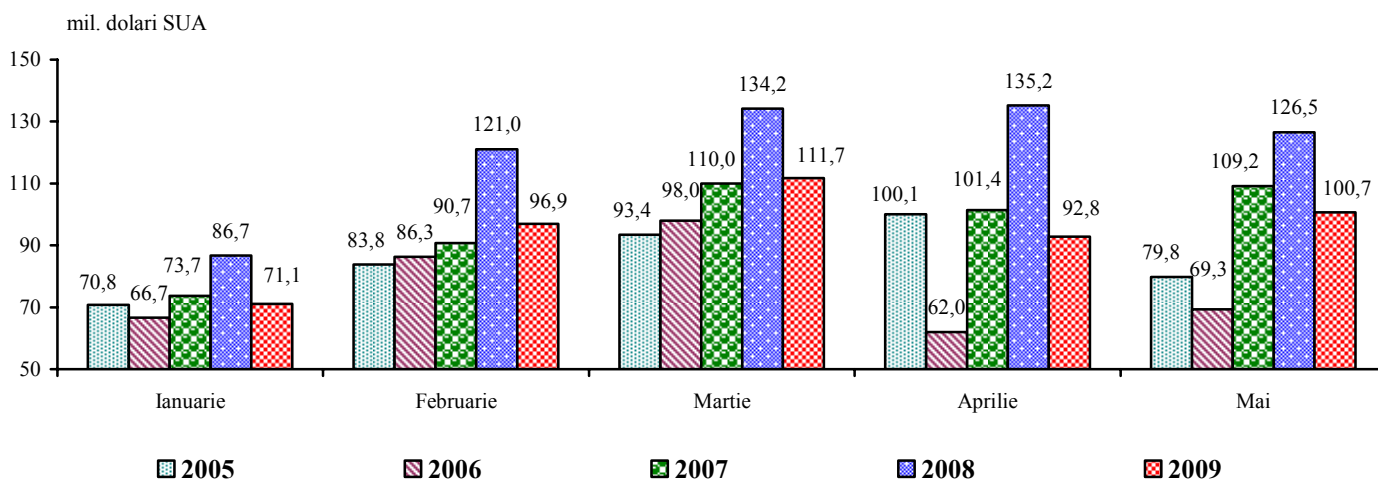


Nr. 07-07 / 139  
Data: 07 iulie 2009

## Activitatea de comerț exterior a Republicii Moldova în ianuarie-mai 2009<sup>1),2)</sup>

**Exporturile de mărfuri** realizate în luna mai 2009 s-au cifrat la 100,7 mil. dolari SUA, cu 8,5% mai mult față de luna precedentă și cu 20,4% mai puțin comparativ cu luna mai 2008.

### Evoluția lunară a exporturilor



În ianuarie-mai 2009 **exporturile** au totalizat 473,3 mil. dolari SUA, volum inferior celui realizat în perioada corespunzătoare din anul 2008 cu 21,6%.

	Ianuarie-mai 2009		Structura, %		Gradul de influență a grupelor de țări la creșterea (+), scăderea (-) exporturilor și importurilor, %	
	mil. dolari SUA	în % față de ianuarie-mai 2008	ianuarie-mai		ianuarie-mai	
			2008	2009	2008	2009
<b>EXPORT – total</b>	<b>473,3</b>	<b>78,4</b>	<b>100,0</b>	<b>100,0</b>	<b>24,4</b>	<b>-21,6</b>
din care:						
țările Uniunii Europene (UE-27)	256,9	82,3	51,7	54,3	13,3	-9,2
țările CSI	168,8	70,2	39,9	35,7	12,4	-11,9
alte țări	47,6	93,4	8,4	10,0	-1,3	-0,5
<b>IMPORT – total</b>	<b>1238,1</b>	<b>65,5</b>	<b>100,0</b>	<b>100,0</b>	<b>43,4</b>	<b>-34,5</b>
din care:						
țările Uniunii Europene (UE-27)	493,3	58,6	44,5	39,8	18,5	-18,4
țările CSI	483,8	72,2	35,5	39,1	13,7	-9,9
alte țări	261,0	69,0	20,0	21,1	11,2	-6,2

	Ianuarie-mai 2009		Structura, %		Gradul de influență a grupelor de țări la creșterea (+), scăderea (-) exporturilor și importurilor, %	
	mil. dolari SUA	în % față de ianuarie-mai 2008	ianuarie-mai		ianuarie-mai	
			2008	2009	2008	2009
<b>BALANȚA COMERCIALĂ – total</b>	<b>-764,8</b>	<b>59,5</b>	<b>100,0</b>	<b>100,0</b>	<b>x</b>	<b>x</b>
din care:						
țările Uniunii Europene (UE-27)	-236,4	44,7	41,2	30,9	x	x
țările CSI	-315,0	73,4	33,4	41,2	x	x
alte țări	-213,4	65,2	25,4	27,9	x	x

Exporturile de mărfuri destinate **țărilor Uniunii Europene (UE-27)** au însumat 256,9 mil. dolari SUA (-17,7% față de ianuarie-mai 2008), deținând o cotă de 54,3% în total exporturi (51,7% în ianuarie-mai 2008).

**Țările CSI** au fost prezente în **exporturile** Moldovei cu o pondere de 35,7% (ianuarie-mai 2008 – 39,9%), ce corespunde unei valori de 168,8 mil. dolari SUA. Exporturile de mărfuri către aceste țări s-au redus cu 29,8%, comparativ cu ianuarie-mai 2008.

Primele 25 de țări-partenerare în derularea exporturilor, care dețineau 94,3% din volumul total, au fost:

	Ianuarie-mai 2009		Ponderea, %		Gradul de influență a țărilor la creșterea (+), scăderea (-) exporturilor, %	
	mil. dolari SUA	în % față de ianuarie-mai 2008	ianuarie-mai		ianuarie-mai	
			2008	2009	2008	2009
<b>EXPORT - total</b>	<b>473,3</b>	<b>78,4</b>	<b>100,0</b>	<b>100,0</b>	<b>24,4</b>	<b>-21,6</b>
din care:						
România	95,3	77,2	20,5	20,1	9,4	-4,7
Federația Rusă	91,1	77,4	19,5	19,3	9,0	-4,4
Italia	50,6	74,9	11,2	10,7	3,5	-2,8
Belarus	33,6	88,7	6,3	7,1	1,9	-0,7
Germania	29,0	88,9	5,4	6,1	0,4	-0,6
Ucraina	25,6	46,8	9,1	5,4	0,0	-4,8
Regatul Unit al Marii Britanii și Irlandei de Nord	19,0	127,4	2,5	4,0	0,0	0,7
Polonia	14,3	74,2	3,2	3,0	0,7	-0,8
Elveția	12,3	de 4,6 ori	0,4	2,6	-3,2	1,6
Turcia	11,6	85,3	2,2	2,4	-0,5	-0,3
Franța	10,6	88,2	2,0	2,2	0,2	-0,2
Kazahstan	8,7	48,0	3,0	1,8	0,8	-1,6
Grecia	7,0	188,8	0,6	1,5	0,3	0,5
Bulgaria	6,3	71,4	1,5	1,3	-0,3	-0,4
Ungaria	5,2	de 2,3 ori	0,4	1,1	-0,2	0,5
Uzbekistan	3,9	128,3	0,5	0,8	0,3	0,1
Statele Unite ale Americii	3,3	47,4	1,2	0,7	0,2	-0,6
Austria	3,2	66,8	0,8	0,7	-0,3	-0,3
Slovacia	2,7	81,4	0,5	0,6	-0,2	-0,1
Lituania	2,7	89,9	0,5	0,6	-0,1	-0,1
Olanda	2,5	60,7	0,7	0,5	-0,3	-0,3
Georgia	2,3	109,4	0,3	0,5	0,2	0,0
Belgia	2,1	47,7	0,7	0,5	-0,1	-0,4
Serbia	2,1	28,7	1,2	0,4	-	-0,9
Irak	2,1	169,6	0,2	0,4	0,1	0,1

Analiza evoluției exporturilor pe țări relevă, că reducerea livrărilor către Ucraina (-53,2%), România (-22,8%), Federația Rusă (-22,6%), Italia (-25,1%), Kazahstan (-52,0%), Serbia (-71,3%), Polonia (-25,8%), Belarus (-11,3%), Germania (-11,1%), Statele Unite ale Americii (-52,6%), Bulgaria (-28,6%), Belgia (-52,3%), Turcia (-14,7%), Austria (-33,2%), Olanda (-39,3%), Franța (-11,8%), Slovacia (-18,6%), Lituania (-10,1%), a cauzat diminuarea pe total exporturi respectiv cu -4,8%, -4,7%, -4,4%, -2,8%, -1,6%, -0,9%, -0,8%, -0,7%, -0,6%, -0,6%, -0,4%, -0,4%, -0,3%, -0,3%, -0,3%, -0,2%, -0,1%, -0,1%.

Paisprezece grupe de mărfuri care dețineau 96,1% din total exporturi se prezintă astfel:

	Ianuarie-mai 2009		Structura, %		Gradul de influență a grupelor de mărfuri la creșterea (+), scăderea (-) exporturilor, %	
	mil. dolari SUA	în % față de ianuarie-mai 2008	ianuarie-mai		ianuarie-mai	
			2008	2009	2008	2009
<b>EXPORT - total</b>	<b>473,3</b>	<b>78,4</b>	<b>100,0</b>	<b>100,0</b>	<b>24,4</b>	<b>-21,6</b>
din care:						
<b>Produse alimentare, băuturi și tutun</b>	<b>116,8</b>	<b>88,6</b>	<b>21,8</b>	<b>24,7</b>	<b>10,1</b>	<b>-2,5</b>
din care:						
țările Uniunii Europene	30,5	107,6	4,7	6,4	2,0	0,4
țările CSI	82,8	91,3	15,0	17,5	7,0	-1,3
<b>Produse vegetale</b>	<b>94,8</b>	<b>de 2,4 ori</b>	<b>6,7</b>	<b>20,0</b>	<b>-7,3</b>	<b>9,0</b>
din care:						
țările Uniunii Europene	44,0	190,0	3,8	9,3	-2,3	3,5
țările CSI	27,2	de 2,3 ori	2,0	5,7	-1,4	2,5
<b>Materiale textile și articole din aceste materiale</b>	<b>93,9</b>	<b>73,6</b>	<b>21,1</b>	<b>19,8</b>	<b>5,0</b>	<b>-5,6</b>
din care:						
țările Uniunii Europene	74,2	73,3	16,8	15,7	4,1	-4,5
țările CSI	7,7	55,8	2,3	1,6	0,8	-1,0
<b>Mașini și aparate; echipamente electrice; aparate de înregistrat sau de reprodus sunetul și imaginile</b>	<b>52,1</b>	<b>100,3</b>	<b>8,6</b>	<b>11,0</b>	<b>4,3</b>	<b>0,0</b>
din care:						
țările Uniunii Europene	41,9	122,6	5,7	8,8	4,5	1,3
țările CSI	9,2	66,0	2,3	1,9	-0,2	-0,8
<b>Grăsimi și uleiuri animale sau vegetale</b>	<b>18,0</b>	<b>68,8</b>	<b>4,3</b>	<b>3,8</b>	<b>0,7</b>	<b>-1,4</b>
din care:						
țările Uniunii Europene	12,0	131,2	1,5	2,5	-0,5	0,5
țările CSI	4,7	28,6	2,7	1,0	1,7	-1,9
<b>Produse chimice</b>	<b>14,3</b>	<b>138,3</b>	<b>1,7</b>	<b>3,0</b>	<b>0,2</b>	<b>0,7</b>
din care:						
țările Uniunii Europene	1,8	109,5	0,3	0,4	0,0	0,0
țările CSI	12,2	145,3	1,4	2,6	0,1	0,6
<b>Încălțăminte, pălării, umbrele și articole din acestea</b>	<b>11,4</b>	<b>53,6</b>	<b>3,5</b>	<b>2,4</b>	<b>1,0</b>	<b>-1,6</b>
din care:						
țările Uniunii Europene	10,5	52,1	3,3	2,2	0,9	-1,6
țările CSI	0,9	105,1	0,1	0,2	0,1	0,0
<b>Materiale plastice, cauciuc și articole din acestea</b>	<b>11,4</b>	<b>67,9</b>	<b>2,8</b>	<b>2,4</b>	<b>1,2</b>	<b>-0,9</b>
din care:						
țările Uniunii Europene	4,2	94,1	0,7	0,9	0,2	0,0
țările CSI	7,0	59,9	1,9	1,5	0,9	-0,8
<b>Piei brute, piei tăbăcite; blănuri și produse din acestea</b>	<b>9,0</b>	<b>60,5</b>	<b>2,5</b>	<b>1,9</b>	<b>0,8</b>	<b>-1,0</b>
din care:						
țările Uniunii Europene	8,7	66,4	2,2	1,8	0,7	-0,7
țările CSI	0,1	51,8	0,0	0,0	-0,1	0,0
<b>Articole din piatră, ipsos, ciment, ceramică, sticlă și din materiale similare</b>	<b>9,0</b>	<b>38,6</b>	<b>3,9</b>	<b>1,9</b>	<b>1,3</b>	<b>-2,4</b>
din care:						
țările Uniunii Europene	4,3	31,4	2,3	0,9	1,2	-1,6
țările CSI	4,1	46,9	1,5	0,9	0,0	-0,8

	Ianuarie-mai 2009		Structura, %		Gradul de influență a grupelor de mărfuri la creșterea (+), scăderea (-) exporturilor, %	
	mil. dolari SUA	în % față de ianuarie-mai 2008	ianuarie-mai		ianuarie-mai	
			2008	2009	2008	2009
<b>Metale comune și articole din metale comune</b>	<b>8,6</b>	<b>17,1</b>	<b>8,3</b>	<b>1,8</b>	<b>1,4</b>	<b>-6,9</b>
din care:						
țările Uniunii Europene	5,0	17,4	4,7	1,1	0,5	-3,9
țările CSI	2,4	14,5	2,7	0,5	-0,1	-2,3
<b>Produce minerale</b>	<b>5,5</b>	<b>19,0</b>	<b>4,7</b>	<b>1,2</b>	<b>2,4</b>	<b>-3,8</b>
din care:						
țările Uniunii Europene	5,1	58,6	1,4	1,1	0,4	-0,6
țările CSI	0,3	1,6	3,3	0,1	2,0	-3,2
<b>Instrumente și aparate optice, fotografice, cinematografice, medico-chirurgicale; ceasuri; instrumente muzicale; părți și accesorii ale acestora</b>	<b>5,2</b>	<b>44,2</b>	<b>2,0</b>	<b>1,1</b>	<b>1,0</b>	<b>-1,1</b>
din care:						
țările Uniunii Europene	2,4	60,3	0,7	0,5	0,4	-0,3
țările CSI	0,8	23,2	0,6	0,2	0,5	-0,5
<b>Mijloace și materiale de transport</b>	<b>5,2</b>	<b>74,1</b>	<b>1,2</b>	<b>1,1</b>	<b>-0,2</b>	<b>-0,3</b>
din care:						
țările Uniunii Europene	3,9	108,3	0,6	0,8	0,3	0,0
țările CSI	0,9	31,2	0,5	0,2	-0,6	-0,3

În ianuarie-mai 2009, comparativ cu aceeași perioadă din anul 2008 s-au redus exporturile de metale comune și articole din metale comune (-82,9%), materiale textile și articole din aceste materiale (-26,4%), produse minerale (-81,0%), produse alimentare, băuturi și tutun (-11,4%), articole din piatră, ipsos, ciment, ceramică, sticlă și din materiale similare (-61,4%), încălțăminte, pălării, umbrele și articole din acestea (-46,4%), grăsimi și uleiuri animale sau vegetale (-31,2%), instrumente și aparate optice, fotografice, cinematografice, medico-chirurgicale; ceasuri; instrumente muzicale; părți și accesorii ale acestora (-55,8%), piei brute, piei tăbăcite; blănuri și produse din acestea (-39,5%), materiale plastice, cauciuc și articole din acestea (-32,1%), mijloace și materiale de transport (-25,9%), fapt care a condiționat diminuarea pe total exporturi respectiv cu -6,9%, -5,6%, -3,8%, -2,5%, -2,4%, -1,6%, -1,4%, -1,1%, -1,0%, -0,9%, -0,3%.

Totodată, a fost înregistrată creșterea exporturilor de produse vegetale (de 2,4 ori), care a atenuat diminuarea pe total exporturi cu 9,0%.

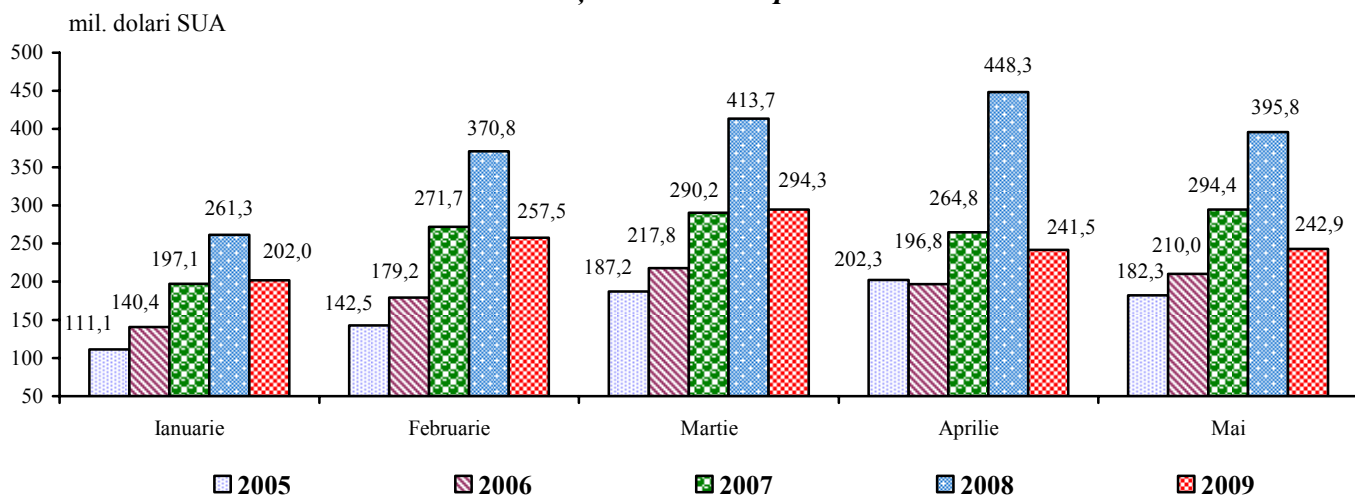
**Importurile de mărfuri** realizate în luna mai 2009 au însumat 242,9 mil. dolari SUA, cu 0,6% mai mult față de luna anterioară și cu 38,6% mai puțin comparativ cu luna mai 2008.

În ianuarie-mai 2009 **importurile** au totalizat 1238,1 mil. dolari SUA, volum inferior celui realizat în perioada similară din anul 2008 cu 34,5%.

Importurile din **țările Uniunii Europene** (UE-27) au marcat 493,3 mil. dolari SUA (cu 41,4% mai puțin decât în ianuarie-mai 2008), deținând o pondere de 39,8% în total importuri (44,5% în ianuarie-mai 2008).

Importurile de mărfuri provenite din **țările CSI** au avut o valoare de 483,8 mil. dolari SUA (cu 27,8% mai mică față de ianuarie-mai 2008), care echivalează cu o cotă de 39,1% în total importuri (35,5% în ianuarie-mai 2008).

### Evoluția lunară a importurilor



Primele 30 de țări-partenere în derularea importurilor, care dețineau 94,6% din volumul total, au fost:

	Ianuarie-mai 2009		Ponderea, %		Gradul de influență a țărilor la creșterea (+), scăderea (-) importurilor, %	
	mil. dolari SUA	în % față de ianuarie-mai 2008	ianuarie-mai		ianuarie-mai	
			2008	2009	2008	2009
<b>IMPORT - total</b>	<b>1238,1</b>	<b>65,5</b>	<b>100,0</b>	<b>100,0</b>	<b>43,4</b>	<b>-34,5</b>
din care:						
Kazahstan	166,0	de 11,0 ori	0,8	13,4	1,0	8,0
Ucraina	154,3	50,8	16,1	12,5	5,6	-7,9
Federația Rusă	120,5	45,3	14,1	9,7	5,1	-7,7
România	102,0	41,4	13,0	8,2	7,6	-7,6
Germania	89,0	61,6	7,6	7,2	1,5	-2,9
China	86,3	77,7	5,9	7,0	3,7	-1,3
Italia	79,8	64,6	6,5	6,4	1,9	-2,3
Turcia	62,6	68,8	4,8	5,1	2,3	-1,5
Belarus	41,5	53,2	4,1	3,3	2,2	-1,9
Polonia	28,2	64,8	2,3	2,3	1,1	-0,8
Franța	24,8	53,0	2,5	2,0	1,0	-1,2
Austria	22,2	81,4	1,4	1,8	1,2	-0,3
Ungaria	19,6	74,9	1,4	1,6	0,5	-0,3
Regatul Unit al Marii Britanii și Irlandei de Nord	17,4	73,7	1,2	1,4	0,7	-0,3
Statele Unite ale Americii	16,4	58,0	1,5	1,3	1,1	-0,6
Spania	14,1	102,2	0,7	1,1	0,3	0,0
Grecia	13,9	165,2	0,4	1,1	0,1	0,3
Republica Ceha	13,8	59,5	1,2	1,1	0,6	-0,5
Olanda	13,2	57,1	1,2	1,1	0,7	-0,5
Bulgaria	13,1	72,1	1,0	1,1	-0,3	-0,3
Japonia	10,9	34,8	1,7	0,9	1,4	-1,1
India	8,2	87,3	0,5	0,7	0,2	-0,1
Elveția	7,9	75,6	0,6	0,6	0,2	-0,1
Belgia	7,7	53,3	0,8	0,6	-0,1	-0,4
Vietnam	7,1	146,8	0,3	0,6	0,2	0,1
Coreea de Sud	6,6	43,7	0,8	0,5	0,2	-0,5
Brazilia	6,4	83,1	0,4	0,5	0,2	-0,1
Israel	6,4	56,9	0,6	0,5	0,5	-0,3
Lituania	5,9	79,4	0,4	0,5	0,3	-0,1
Suedia	5,7	35,5	0,8	0,5	0,7	-0,5

Analiza evoluției importurilor pe țări relevă, că reducerea livrărilor din Ucraina (-49,2%), Federația Rusă (-54,7%), România (-58,6%), Germania (-38,4%), Italia (-35,4%), Belarus (-46,8%), Turcia (-31,2%),

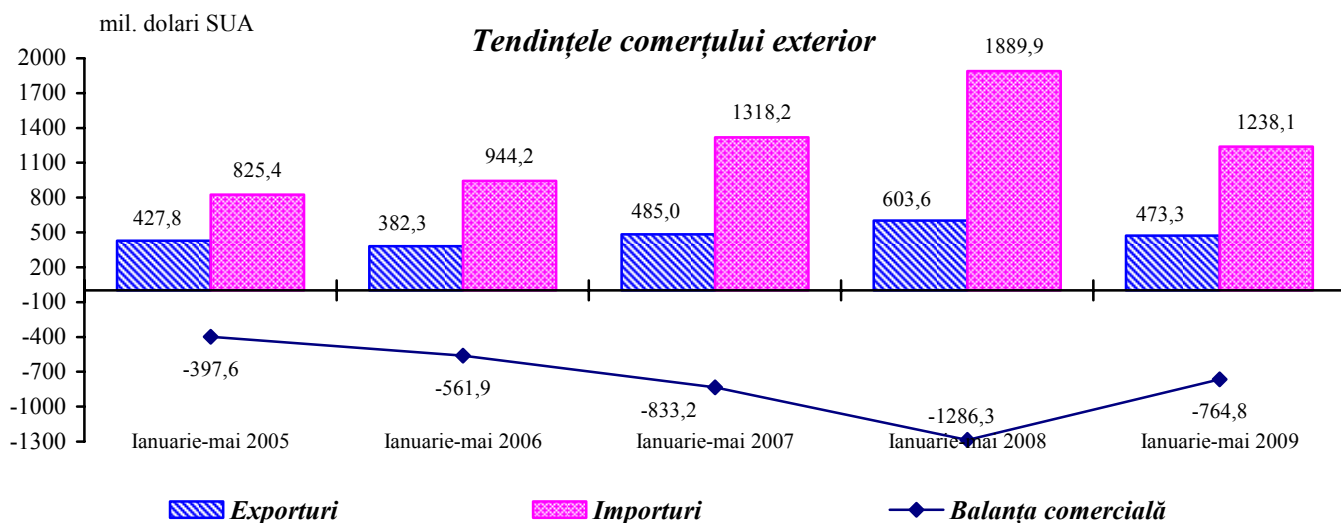
China (-22,3%), Franța (-47,0%), Japonia (-65,2%), Polonia (-35,2%), Statele Unite ale Americii (-42,0%), Republica Cehă (-40,5%), Olanda (-42,9%), Coreea de Sud (-56,3%), Suedia (-64,5%), Belgia (-46,7%), Austria (-18,6%), Ungaria (-25,1%), Regatul Unit al Marii Britanii și Irlandei de Nord (-26,3%), Bulgaria (-27,9%), Israel (-43,1%), India (-12,7%), Elveția (-24,4%), Brazilia (-16,9%), Lituania (-20,6%), a cauzat diminuarea pe total importuri respectiv cu -7,9%, -7,7%, -7,6%, -2,9%, -2,3%, -1,9%, -1,5%, -1,3%, -1,2%, -1,1%, -0,8%, -0,6%, -0,5%, -0,5%, -0,5%, -0,5%, -0,4%, -0,3%, -0,3%, -0,3%, -0,3%, -0,3%, -0,1%, -0,1%, -0,1%, -0,1%.

Paisprezece grupe de mărfuri care dețineau 95,0% din total importuri se prezintă astfel:

	Ianuarie-mai 2009		Structura, %		Gradul de influență a grupelor de mărfuri la creșterea (+), scăderea (-) importurilor, %	
	mil. dolari SUA	în % față de ianuarie-mai 2008	ianuarie-mai		ianuarie-mai	
			2008	2009	2008	2009
<b>IMPORT - total</b>	<b>1238,1</b>	<b>65,5</b>	<b>100,0</b>	<b>100,0</b>	<b>43,4</b>	<b>-34,5</b>
din care:						
<b>Produse minerale</b>	<b>327,3</b>	<b>74,2</b>	<b>23,3</b>	<b>26,4</b>	<b>10,7</b>	<b>-6,0</b>
din care:						
țările Uniunii Europene	66,8	45,9	7,7	5,4	5,0	-4,2
țările CSI	259,9	88,2	15,6	21,0	5,7	-1,8
<b>Mașini și aparate; echipamente electrice; aparate de înregistrat sau de reprodus sunetul și imaginile</b>	<b>167,4</b>	<b>64,4</b>	<b>13,8</b>	<b>13,5</b>	<b>6,9</b>	<b>-4,9</b>
din care:						
țările Uniunii Europene	88,9	60,6	7,8	7,2	4,0	-3,1
țările CSI	24,2	67,4	1,9	2,0	0,6	-0,6
<b>Produse chimice</b>	<b>133,7</b>	<b>75,5</b>	<b>9,4</b>	<b>10,8</b>	<b>3,3</b>	<b>-2,3</b>
din care:						
țările Uniunii Europene	79,9	85,4	5,0	6,5	1,6	-0,7
țările CSI	20,3	54,4	2,0	1,6	0,7	-0,9
<b>Produse alimentare, băuturi și tutun</b>	<b>89,7</b>	<b>70,8</b>	<b>6,7</b>	<b>7,2</b>	<b>3,9</b>	<b>-2,0</b>
din care:						
țările Uniunii Europene	23,1	65,7	1,9	1,9	0,9	-0,6
țările CSI	59,0	72,9	4,3	4,8	2,6	-1,2
<b>Materiale textile și articole din aceste materiale</b>	<b>88,0</b>	<b>77,3</b>	<b>6,0</b>	<b>7,1</b>	<b>1,2</b>	<b>-1,4</b>
din care:						
țările Uniunii Europene	48,6	70,1	3,7	3,9	0,7	-1,1
țările CSI	2,7	61,5	0,2	0,2	0,1	-0,1
<b>Mijloace și materiale de transport</b>	<b>63,3</b>	<b>38,8</b>	<b>8,6</b>	<b>5,1</b>	<b>5,7</b>	<b>-5,3</b>
din care:						
țările Uniunii Europene	35,0	38,9	4,8	2,8	3,2	-2,9
țările CSI	11,3	43,7	1,4	0,9	0,2	-0,8
<b>Metale comune și articole din metale comune</b>	<b>60,6</b>	<b>42,0</b>	<b>7,6</b>	<b>4,9</b>	<b>0,5</b>	<b>-4,4</b>
din care:						
țările Uniunii Europene	18,5	36,5	2,7	1,5	-1,4	-1,7
țările CSI	26,5	41,8	3,4	2,1	1,0	-2,0
<b>Produse vegetale</b>	<b>59,2</b>	<b>64,4</b>	<b>4,9</b>	<b>4,8</b>	<b>3,1</b>	<b>-1,7</b>
din care:						
țările Uniunii Europene	21,2	60,2	1,9	1,7	0,8	-0,7
țările CSI	14,9	58,2	1,4	1,2	1,3	-0,6
<b>Materiale plastice, cauciuc și articole din acestea</b>	<b>58,3</b>	<b>58,5</b>	<b>5,3</b>	<b>4,7</b>	<b>1,9</b>	<b>-2,2</b>
din care:						
țările Uniunii Europene	28,8	57,6	2,6	2,3	0,8	-1,1
țările CSI	12,7	60,2	1,1	1,0	0,2	-0,4
<b>Animale vii și produse animale</b>	<b>30,5</b>	<b>96,6</b>	<b>1,7</b>	<b>2,5</b>	<b>0,7</b>	<b>-0,1</b>
din care:						
țările Uniunii Europene	10,3	118,8	0,5	0,8	0,1	0,1
țările CSI	5,3	71,9	0,4	0,4	0,2	-0,1

	Ianuarie-mai 2009		Structura, %		Gradul de influență a grupelor de mărfuri la creșterea (+), scăderea (-) importurilor, %	
	mil. dolari SUA	în % față de ianuarie-mai 2008	ianuarie-mai		ianuarie-mai	
			2008	2009	2008	2009
<b>Articole din piatră, ipsos, ciment, ceramică, sticlă și din materiale similare</b>	<b>28,9</b>	<b>55,8</b>	<b>2,7</b>	<b>2,3</b>	<b>1,2</b>	<b>-1,2</b>
din care:						
țările Uniunii Europene	9,1	43,7	1,1	0,7	0,7	-0,6
țările CSI	14,5	68,3	1,1	1,2	0,2	-0,4
<b>Pastă de lemn, hârtie, carton și articole din acestea</b>	<b>28,8</b>	<b>62,1</b>	<b>2,5</b>	<b>2,3</b>	<b>0,9</b>	<b>-0,9</b>
din care:						
țările Uniunii Europene	13,0	59,2	1,2	1,1	0,4	-0,5
țările CSI	9,3	58,4	0,8	0,8	0,2	-0,4
<b>Instrumente și aparate optice, fotografice, cinematografice, medicochirurgicale; ceasuri; instrumente muzicale; părți și accesorii ale acestora</b>	<b>22,9</b>	<b>97,1</b>	<b>1,2</b>	<b>1,8</b>	<b>0,3</b>	<b>0,0</b>
din care:						
țările Uniunii Europene	14,7	98,3	0,8	1,2	0,4	0,0
țările CSI	0,9	60,6	0,1	0,1	0,0	0,0
<b>Lemn și produse din lemn</b>	<b>19,9</b>	<b>60,0</b>	<b>1,8</b>	<b>1,6</b>	<b>0,8</b>	<b>-0,7</b>
din care:						
țările Uniunii Europene	7,5	56,9	0,7	0,6	0,2	-0,3
țările CSI	9,9	56,8	0,9	0,8	0,4	-0,4

În ianuarie-mai 2009, comparativ cu perioada similară din anul 2008 s-au micșorat importurile de produse minerale (-25,8%), mijloace și materiale de transport (-61,2%), mașini și aparate; echipamente electrice; aparate de înregistrat sau de reprodus sunetul și imaginile (-35,6%), metale comune și articole din metale comune (-58,0%), produse chimice (-24,5%), materiale plastice, cauciuc și articole din acestea (-41,5%), produse alimentare, băuturi și tutun (-29,2%), produse vegetale (-35,6%), materiale textile și articole din aceste materiale (-22,7%), articole din piatră, ipsos, ciment, ceramică, sticlă și din materiale similare (-44,2%), pastă de lemn, hârtie, carton și articole din acestea (-37,9%), lemn și produse din lemn (-40,0%), animale vii și produse animale (-3,4%), fapt care a condiționat diminuarea pe total importuri respectiv cu -6,0%, -5,3%, -4,9%, -4,4%, -2,3%, -2,2%, -2,0%, -1,7%, -1,4%, -1,2%, -0,9%, -0,7%, -0,1%.



Decalajul considerabil în evoluția exporturilor și importurilor a determinat acumularea în ianuarie-mai 2009 a unui **deficit al balanței comerciale** în valoare de 764,8 mil. dolari SUA, cu 521,5 mil. dolari SUA (-40,5%) mai mic față de cel înregistrat în ianuarie-mai 2008. Cu țările Uniunii Europene (UE-27)

balanța comercială s-a încheiat cu un deficit de 236,4 mil. dolari SUA (în ianuarie-mai 2008 – 529,5 mil. dolari SUA), iar cu țările CSI - de 315,0 mil. dolari SUA (în ianuarie-mai 2008 – 429,3 mil. dolari SUA).

Balanța comercială cu principalele țări - parteneri se prezintă astfel:

	Ianuarie-mai		Ianuarie-mai 2009 în % față de ianuarie-mai 2008
	2008	2009	
<b>BALANȚA COMERCIALĂ – total, mil. dolari SUA</b>	<b>-1286,3</b>	<b>-764,8</b>	<b>59,5</b>
din care:			
Kazahstan	3,0	-157,3	x
Ucraina	-249,0	-128,7	51,7
China	-110,4	-85,8	77,7
Germania	-111,9	-60,0	53,6
Turcia	-77,5	-51,0	65,9
Federația Rusă	-148,1	-29,4	19,8
Italia	-55,9	-29,2	52,1
Austria	-22,5	-19,0	84,5
Ungaria	-24,0	-14,4	60,3
Franța	-34,8	-14,2	40,8
Polonia	-24,2	-13,9	57,4
Spania	-13,1	-13,3	101,5
Statele Unite ale Americii	-21,4	-13,1	61,5
Republica Cehă	-21,6	-12,1	56,0
Olanda	-19,0	-10,7	56,3
Japonia	-30,5	-10,6	34,7
India	-8,7	-8,1	93,0
Belarus	-40,1	-7,9	19,6
Vietnam	-4,8	-7,1	147,1
Grecia	-4,7	-6,9	146,4
Bulgaria	-9,4	-6,8	72,9
România	-123,0	-6,7	5,5
Coreea de Sud	-15,2	-6,6	43,7
Brazilia	-2,4	-6,2	de 2,6 ori
Belgia	-9,9	-5,6	55,8
Israel	-10,9	-5,2	47,9
Suedia	-12,7	-4,3	33,6
Lituania	-4,4	-3,2	72,1
Slovacia	-4,4	-1,9	42,9
Serbia	4,1	0,3	7,4
Regatul Unit al Marii Britanii și Irlandei de Nord	-8,6	1,6	x
Irak	1,2	2,1	169,6
Georgia	2,0	2,2	113,0
Uzbekistan	-2,8	3,2	x
Elveția	-7,7	4,4	x

Balanța comercială pe principalele grupe de mărfuri se prezintă astfel:

	Ianuarie-mai		Ianuarie-mai 2009 în % față de ianuarie-mai 2008
	2008	2009	
<b>BALANȚA COMERCIALĂ – total, mil. dolari SUA</b>	<b>-1286,3</b>	<b>-764,8</b>	<b>59,5</b>
din care:			
<b>Produse minerale</b>	<b>-412,5</b>	<b>-321,8</b>	<b>78,0</b>
din care:			
țările Uniunii Europene	-136,8	-61,7	45,1
țările CSI	-274,8	-259,6	94,5
<b>Produse chimice</b>	<b>-166,8</b>	<b>-119,4</b>	<b>71,6</b>
din care:			
țările Uniunii Europene	-92,0	-78,1	84,9
țările CSI	-28,9	-8,1	27,9



	Ianuarie-mai		Ianuarie-mai 2009 în % față de ianuarie-mai 2008
	2008	2009	
<b>Mașini și aparate; echipamente electrice; aparate de înregistrat sau de reprodus sunetul și imaginile</b>	<b>-207,9</b>	<b>-115,3</b>	<b>55,4</b>
din care:			
țările Uniunii Europene	-112,5	-47,0	41,8
țările CSI	-22,1	-15,0	68,3
<b>Mijloace și materiale de transport</b>	<b>-156,3</b>	<b>-58,1</b>	<b>37,2</b>
din care:			
țările Uniunii Europene	-86,3	-31,1	36,1
țările CSI	-23,0	-10,4	45,3
<b>Metale comune și articole din metale comune</b>	<b>-94,1</b>	<b>-52,0</b>	<b>55,2</b>
din care:			
țările Uniunii Europene	-22,1	-13,5	61,3
țările CSI	-47,2	-24,1	51,1
<b>Materiale plastice, cauciuc și articole din acestea</b>	<b>-83,0</b>	<b>-46,9</b>	<b>56,6</b>
din care:			
țările Uniunii Europene	-45,5	-24,6	54,0
țările CSI	-9,3	-5,7	60,7
<b>Animale vii și produse animale</b>	<b>-27,0</b>	<b>-28,9</b>	<b>107,1</b>
din care:			
țările Uniunii Europene	-8,4	-10,2	120,7
țările CSI	-4,5	-4,7	105,5
<b>Pastă de lemn, hârtie, carton și articole din acestea</b>	<b>-35,4</b>	<b>-26,3</b>	<b>74,2</b>
din care:			
țările Uniunii Europene	-15,8	-11,5	72,8
țările CSI	-11,3	-8,4	74,1
<b>Articole din piatră, ipsos, ciment, ceramică, sticlă și din materiale similare</b>	<b>-28,5</b>	<b>-19,9</b>	<b>69,9</b>
din care:			
țările Uniunii Europene	-7,1	-4,8	67,5
țările CSI	-12,4	-10,4	83,5
<b>Lemn și produse din lemn</b>	<b>-30,8</b>	<b>-18,3</b>	<b>59,4</b>
din care:			
țările Uniunii Europene	-11,4	-6,3	55,0
țările CSI	-17,0	-9,6	56,5
<b>Instrumente și aparate optice, fotografice, cinematografice, medico-chirurgicale; ceasuri; instrumente muzicale; părți și accesorii ale acestora</b>	<b>-11,8</b>	<b>-17,7</b>	<b>149,9</b>
din care:			
țările Uniunii Europene	-10,9	-12,3	112,3
țările CSI	2,2	-0,1	x
<b>Piei brute, piei tăbăcite; blănuri și produse din acestea</b>	<b>1,0</b>	<b>-0,8</b>	<b>x</b>
din care:			
țările Uniunii Europene	2,1	3,1	150,0
țările CSI	-0,2	-2,2	de 10,8 ori
<b>Încălțăminte, pălării, umbrele și articole din acestea</b>	<b>8,9</b>	<b>0,4</b>	<b>4,5</b>
din care:			
țările Uniunii Europene	14,7	7,8	53,2
țările CSI	-0,4	-0,2	41,2
<b>Materiale textile și articole din aceste materiale</b>	<b>13,7</b>	<b>5,9</b>	<b>43,1</b>
din care:			
țările Uniunii Europene	32,0	25,6	80,1
țările CSI	9,4	5,0	53,2
<b>Grăsimi și uleiuri animale sau vegetale</b>	<b>18,8</b>	<b>11,5</b>	<b>61,5</b>
din care:			
țările Uniunii Europene	6,9	10,2	148,4
țările CSI	12,2	1,1	8,7
<b>Produse alimentare, băuturi și tutun</b>	<b>5,0</b>	<b>27,1</b>	<b>de 5,4 ori</b>
din care:			
țările Uniunii Europene	-6,8	7,4	x
țările CSI	9,9	23,8	de 2,4 ori

	Ianuarie-mai		Ianuarie-mai 2009 în % față de ianuarie-mai 2008
	2008	2009	
<b>Produse vegetale</b>	<b>-51,7</b>	<b>35,6</b>	<b>x</b>
din care:			
țările Uniunii Europene	-12,1	22,8	x
țările CSI	-13,7	12,3	x

**Gradul de acoperire a importurilor cu exporturi** în perioada de referință a fost de 38,2% față de 31,9% în ianuarie-mai 2008.

**Persoanele fizice** au importat în ianuarie-mai 2009 mărfuri și produse în valoare de 48,1 mil. dolari SUA, cu 31,3% mai puțin comparativ cu ianuarie-mai 2008, datorită diminuării importurilor de autoturisme (-42,1%) din Germania, Italia, Franța, SUA și Ucraina.

*Persoană de contact:*

*Eni Mariana,  
Șef al Direcției statistica comerțului exterior și serviciilor,  
Tel: 40 30 66*

**Notă:** <sup>1)</sup> Informația nu include operațiunile de export-import a întreprinderilor și organizațiilor din partea stîngă a Nistrului și mun. Bender.

<sup>2)</sup> Datele pentru luna mai 2009 sînt provizorii, iar pentru lunile precedente – date rectificate

**Sursa datelor:** Serviciul Vamal (declarațiile vamale de export și import).