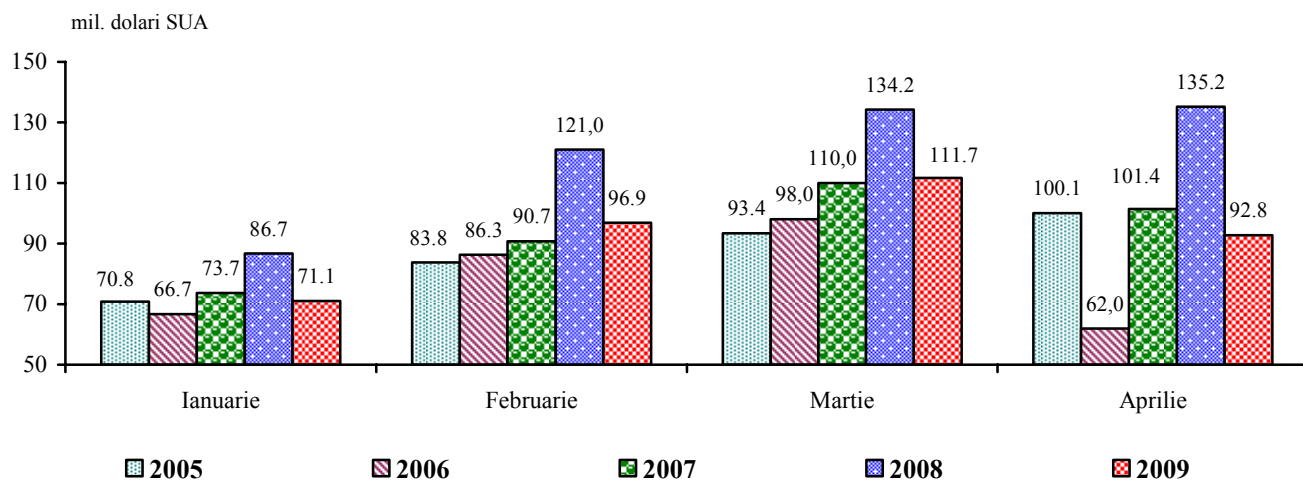


Nr. 02-11 / 69
Data: 03 iunie 2009
Pagini: 9

Activitatea de comerț exterior a Republicii Moldova în ianuarie-aprilie 2009 ^{1),2)}

Exporturile de mărfuri realizate în luna aprilie 2009 s-au cifrat la 92,8 mil. dolari SUA, cu 17,0% mai puțin față de luna precedentă și cu 31,4% - comparativ cu luna aprilie 2008.

Evoluția lunară a exporturilor



În ianuarie-aprilie 2009 **exporturile** au totalizat 372,6 mil. dolari SUA, volum inferior celui realizat în perioada corespunzătoare din anul 2008 cu 21,9%.

	Ianuarie-aprilie 2009		Structura, %		Gradul de influență a grupelor de țări la creșterea (+), scăderea (-) exporturilor și importurilor, %	
	mil. dolari SUA	în % față de ianuarie-aprilie 2008	ianuarie-aprilie		ianuarie-aprilie	
			2008	2009	2008	2009
EXPORT – total	372,6	78,1	100,0	100,0	27,0	-21,9
din care:						
țările Uniunii Europene (UE-27)	202,7	82,3	51,6	54,4	13,9	-9,1
țările CSI	131,2	69,1	39,8	35,2	15,0	-12,3
alte țări	38,7	94,2	8,6	10,4	-1,9	-0,5
IMPORT – total	1023,3	68,5	100,0	100,0	45,9	-31,5
din care:						
țările Uniunii Europene (UE-27)	407,4	61,4	44,4	39,8	19,6	-17,1
țările CSI	404,4	75,7	35,8	39,5	15,0	-8,7
alte țări	211,5	71,4	19,8	20,7	11,3	-5,7

	Ianuarie-aprilie 2009		Structura, %		Gradul de influență a grupelor de țări la creșterea (+), scăderea (-) exporturilor și importurilor, %	
	mil. dolari SUA	în % față de ianuarie-aprilie 2008	ianuarie-aprilie		ianuarie-aprilie	
			2008	2009	2008	2009
BALANȚA COMERCIALĂ – total	-650,7	64,0	100,0	100,0	x	x
din care:						
țările Uniunii Europene (UE-27)	-204,7	49,1	41,0	31,4	x	x
țările CSI	-273,2	79,2	33,9	42,0	x	x
alte țări	-172,8	67,7	25,1	26,6	x	x

Exporturile de mărfuri destinate **țărilor Uniunii Europene (UE-27)** au însumat 202,7 mil. dolari SUA (-17,7% față de ianuarie-aprilie 2008), deținând o cotă de 54,4% în total exporturi (51,6% în ianuarie-aprilie 2008).

Țările CSI au fost prezente în **exporturile** Moldovei cu o pondere de 35,2% (ianuarie-aprilie 2008 – 39,8%), ce corespunde unei valori de 131,2 mil. dolari SUA. Exporturile de mărfuri către aceste țări s-au redus cu 30,9%, comparativ cu ianuarie-aprilie 2008.

Primele 25 țări-partenere în derularea exporturilor, care dețineau 94,3% din volumul total, au fost:

	Ianuarie-aprilie 2009		Ponderea, %		Gradul de influență a țărilor la creșterea (+), scăderea (-) exporturilor, %	
	mil. dolari SUA	în % față de ianuarie-aprilie 2008	ianuarie-aprilie		ianuarie-aprilie	
			2008	2009	2008	2009
EXPORT - total	372,6	78,1	100,0	100,0	27,0	-21,9
din care:						
România	74,4	79,2	19,7	20,0	8,6	-4,1
Federația Rusă	71,6	79,2	18,9	19,2	9,0	-3,9
Italia	38,0	70,6	11,3	10,2	3,8	-3,3
Belarus	27,4	88,2	6,5	7,3	2,7	-0,8
Germania	22,7	86,2	5,5	6,1	0,5	-0,8
Ucraina	19,4	43,3	9,4	5,2	1,2	-5,3
Regatul Unit al Marii Britanii și Irlandei de Nord	15,0	121,8	2,6	4,0	0,0	0,6
Polonia	11,8	84,5	2,9	3,2	0,6	-0,5
Elveția	10,1	de 4,1 ori	0,5	2,7	-3,6	1,6
Franța	9,4	85,9	2,3	2,5	0,3	-0,3
Turcia	8,9	84,3	2,2	2,4	-0,7	-0,3
Grecia	6,7	de 2,0 ori	0,7	1,8	0,4	0,7
Kazahstan	6,2	44,2	2,9	1,7	1,1	-1,6
Bulgaria	5,3	74,0	1,5	1,4	0,7	-0,4
Ungaria	4,7	de 2,6 ori	0,4	1,3	-0,3	0,6
Austria	2,8	84,0	0,7	0,7	-0,6	-0,1
Statele Unite ale Americii	2,2	40,0	1,1	0,6	0,2	-0,7
Uzbekistan	2,0	90,4	0,5	0,5	0,4	0,0
Olanda	2,0	52,3	0,8	0,5	0,0	-0,4
Serbia	1,8	28,5	1,4	0,5	-	-1,0
Irak	1,8	162,2	0,2	0,5	0,1	0,1
Georgia	1,8	104,1	0,4	0,5	0,2	0,0
Slovacia	1,8	61,6	0,6	0,5	-0,2	-0,2
Belgia	1,7	45,9	0,8	0,5	-0,2	-0,4
Lituania	1,7	63,4	0,6	0,5	0,0	-0,2

Analiza evoluției exporturilor pe țări relevă, că reducerea livrărilor către Ucraina (-56,7%), România (-20,8%), Federația Rusă (-20,8%), Italia (-29,4%), Kazahstan (-55,8%), Serbia (-71,5%), Belarus (-11,8%), Germania (-13,8%), Statele Unite ale Americii (-60,0%), Polonia (-15,5%), Bulgaria (-26,0%), Olanda (-47,7%), Belgia (-54,1%), Franța (-14,1%), Turcia (-15,7%), Slovacia (-38,4%), Lituania (-36,6%), Austria (-16,0%), a cauzat diminuarea pe total exporturi respectiv cu -5,3%, -4,1%, -3,9%, -3,3%, -1,6%, -1,0%, -0,8%, -0,8%, -0,7%, -0,5%, -0,4%, -0,4%, -0,4%, -0,3%, -0,3%, -0,2%, -0,2%, -0,1%.

Treisprezece grupe de mărfuri care dețineau 95,0% din total exporturi se prezintă astfel:

	Ianuarie-aprilie 2009		Structura, %		Gradul de influență a grupelor de mărfuri la creșterea (+), scăderea (-) exporturilor, %	
	mil. dolari SUA	în % față de ianuarie-aprilie 2008	ianuarie-aprilie		ianuarie-aprilie	
			2008	2009	2008	2009
EXPORT - total	372,6	78,1	100,0	100,0	27,0	-21,9
din care:						
Produse alimentare, băuturi și tutun	89,7	87,3	21,5	24,1	11,3	-2,7
din care:						
țările Uniunii Europene	22,6	114,7	4,1	6,1	1,2	0,6
țările CSI	64,5	89,4	15,1	17,3	8,9	-1,6
Produse vegetale	81,0	de 2,3 ori	7,4	21,7	-8,5	9,6
din care:						
țările Uniunii Europene	38,0	183,3	4,3	10,2	-3,0	3,6
țările CSI	23,3	de 2,3 ori	2,1	6,2	-1,4	2,8
Materiale textile și articole din aceste materiale	74,7	72,1	21,7	20,0	5,6	-6,0
din care:						
țările Uniunii Europene	59,4	72,0	17,3	16,0	4,7	-4,8
țările CSI	6,1	52,5	2,4	1,6	0,9	-1,2
Mașini și aparate; echipamente electrice; aparate de înregistrat sau de reprodus sunetul și imaginile	39,4	98,4	8,4	10,6	5,1	-0,1
din care:						
țările Uniunii Europene	32,3	126,5	5,4	8,7	5,1	1,4
țările CSI	6,1	57,3	2,2	1,6	-0,3	-1,0
Grăsimi și uleiuri animale sau vegetale	13,3	64,1	4,3	3,6	0,9	-1,6
din care:						
țările Uniunii Europene	7,7	110,6	1,5	2,1	-0,8	0,2
țările CSI	4,4	33,2	2,8	1,2	2,4	-1,9
Încălțăminte, pălării, umbrele și articole din acestea	9,8	55,8	3,7	2,6	1,3	-1,6
din care:						
țările Uniunii Europene	9,1	55,2	3,5	2,4	1,1	-1,5
țările CSI	0,6	87,6	0,1	0,2	0,1	0,0
Produse chimice	9,1	111,0	1,7	2,4	0,2	0,2
din care:						
țările Uniunii Europene	1,4	109,5	0,3	0,4	0,1	0,0
țările CSI	7,5	110,6	1,4	2,0	0,2	0,2
Materiale plastice, cauciuc și articole din acestea	8,7	67,7	2,7	2,3	1,2	-0,9
din care:						
țările Uniunii Europene	3,5	97,1	0,8	0,9	0,2	0,0
țările CSI	5,0	57,6	1,8	1,3	1,0	-0,8
Piei brute, piei tăbăcite; blănuri și produse din acestea	7,2	61,7	2,4	1,9	0,9	-0,9
din care:						
țările Uniunii Europene	6,9	69,3	2,1	1,9	0,7	-0,6
țările CSI	0,1	51,4	0,0	0,0	0,0	0,0
Articole din piatră, ipsos, ciment, ceramică, sticlă și din materiale similare	6,8	38,0	3,8	1,8	1,5	-2,3
din care:						
țările Uniunii Europene	3,1	29,3	2,2	0,8	1,3	-1,6
țările CSI	3,3	48,8	1,4	0,9	0,0	-0,7
Metale comune și articole din metale comune	6,1	16,2	7,9	1,6	1,4	-6,6
din care:						
țările Uniunii Europene	3,8	17,4	4,5	1,0	1,0	-3,7
țările CSI	1,4	11,7	2,5	0,4	-0,5	-2,2

	Ianuarie-aprilie 2009		Structura, %		Gradul de influență a grupelor de mărfuri la creșterea (+), scăderea (-) exporturilor, %	
	mil. dolari SUA	în % față de ianuarie-aprilie 2008	ianuarie-aprilie		ianuarie-aprilie	
			2008	2009	2008	2009
Instrumente și aparate optice, fotografice, cinematografice, medico-chirurgicale; ceasuri; instrumente muzicale; părți și accesorii ale acestora	4,7	51,0	1,9	1,3	0,9	-0,9
din care:						
țările Uniunii Europene	2,0	65,4	0,7	0,5	0,5	-0,2
țările CSI	0,8	24,6	0,6	0,2	0,5	-0,5
Produce minerale	4,1	18,7	4,6	1,1	2,8	-3,8
din care:						
țările Uniunii Europene	3,9	58,4	1,4	1,0	0,5	-0,6
țările CSI	0,3	1,7	3,2	0,1	2,4	-3,2

În ianuarie-aprilie 2009, comparativ cu aceeași perioadă din anul 2008 s-au redus exporturile de metale comune și articole din metale comune (-83,8%), materiale textile și articole din aceste materiale (-27,9%), produse minerale (-81,3%), produse alimentare, băuturi și tutun (-12,7%), articole din piatră, ipsos, ciment, ceramică, sticlă și din materiale similare (-62,0%), grăsimi și uleiuri animale sau vegetale (-35,9%), încălțăminte, pălării, umbrele și articole din acestea (-44,2%), materiale plastice, cauciuc și articole din acestea (-32,3%), piei brute, piei tăbăcite; blănuri și produse din acestea (-38,3%), instrumente și aparate optice, fotografice, cinematografice, medico-chirurgicale; ceasuri; instrumente muzicale; părți și accesorii ale acestora (-49,0%), fapt care a condiționat diminuarea pe total exporturi respectiv cu -6,6%, -6,0%, -3,8%, -2,7%, -2,3%, -1,6%, -1,6%, -0,9%, -0,9%, -0,9%.

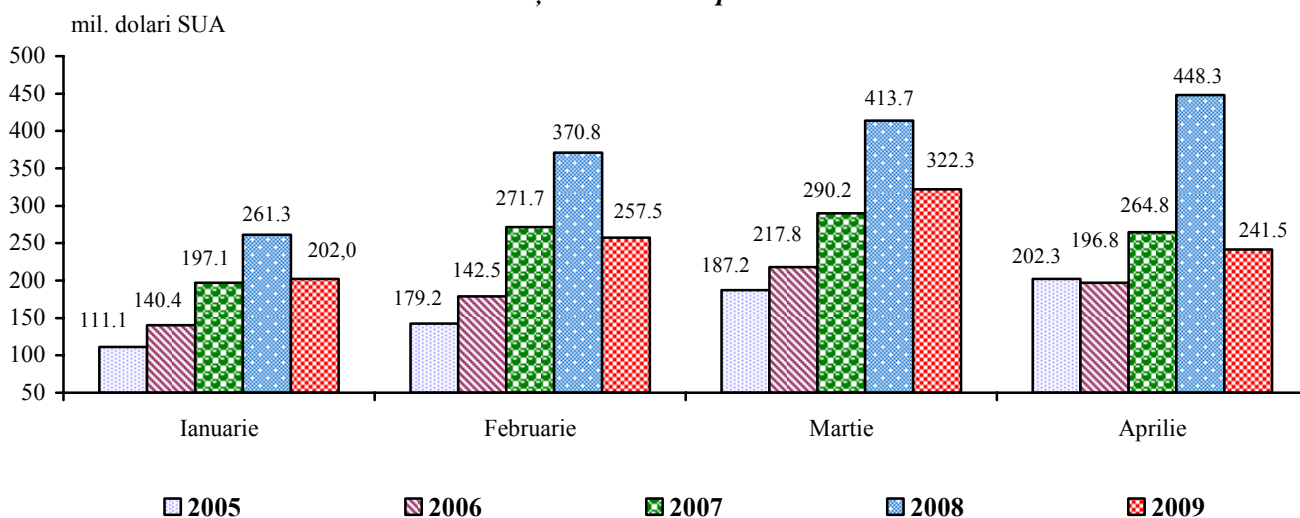
Importurile de mărfuri realizate în luna aprilie 2009 au însumat 241,5 mil. dolari SUA, cu 25,1% mai puțin față de luna anterioară și cu 46,1% - comparativ cu luna aprilie 2008.

În ianuarie-aprilie 2009 **importurile** au totalizat 1023,3 mil. dolari SUA, volum inferior celui realizat în perioada similară din anul 2008 cu 31,5%.

Importurile din **țările Uniunii Europene** (UE-27) au marcat 407,4 mil. dolari SUA (cu 38,6% mai puțin decât în ianuarie-aprilie 2008), deținând o pondere de 39,8% în total importuri (44,4% în ianuarie-aprilie 2008).

Importurile de mărfuri provenite din **țările CSI** au avut o valoare de 404,4 mil. dolari SUA (cu 24,3% mai mică față de ianuarie-aprilie 2008), care echivalează cu o cotă de 39,5% în total importuri (35,8% în ianuarie-aprilie 2008).

Evoluția lunară a importurilor



Primele 29 țări-partenere în derularea importurilor, care dețineau 94,3% din volumul total, au fost:

	Ianuarie-aprilie 2009		Ponderea, %		Gradul de influență a țărilor la creșterea (+), scăderea (-) importurilor, %	
	mil. dolari SUA	în % față de ianuarie-aprilie 2008	ianuarie-aprilie		ianuarie-aprilie	
			2008	2009	2008	2009
IMPORT - total	1023,3	68,5	100,0	100,0	45,9	-31,5
din care:						
Kazahstan	165,8	de 12,9 ori	0,9	16,2	1,2	10,2
Ucraina	121,3	54,0	15,0	11,9	5,4	-6,9
Federația Rusă	87,4	38,3	15,3	8,5	6,1	-9,4
România	75,6	39,5	12,8	7,4	7,4	-7,7
China	69,7	81,8	5,7	6,8	3,5	-1,0
Germania	68,6	60,1	7,6	6,7	1,4	-3,1
Italia	57,6	62,7	6,1	5,6	2,1	-2,3
Turcia	50,6	69,9	4,8	4,9	2,4	-1,5
Franța	49,3	128,8	2,6	4,8	1,1	0,7
Belarus	28,8	46,4	4,2	2,8	2,5	-2,2
Polonia	21,8	64,0	2,3	2,1	1,1	-0,8
Austria	18,0	83,5	1,4	1,8	1,3	-0,2
Ungaria	16,0	77,6	1,4	1,6	0,7	-0,3
Regatul Unit al Marii Britanii și Irlandei de Nord	14,0	72,1	1,3	1,4	0,9	-0,4
Statele Unite ale Americii	13,9	59,6	1,6	1,4	1,3	-0,6
Spania	12,2	108,0	0,8	1,2	0,3	0,1
Republica Ceha	10,6	56,6	1,3	1,0	0,7	-0,5
Olanda	10,2	52,5	1,3	1,0	0,9	-0,6
Grecia	10,4	160,3	0,4	1,0	0,1	0,3
Japonia	9,7	42,2	1,5	0,9	1,3	-0,9
Bulgaria	9,5	65,6	1,0	0,9	-0,4	-0,3
Brazilia	5,9	96,2	0,4	0,6	0,2	0,0
Belgia	6,4	52,3	0,8	0,6	0,0	-0,4
India	6,4	85,7	0,5	0,6	0,2	-0,1
Elveția	6,1	71,1	0,6	0,6	0,3	-0,2
Coreea de Sud	5,5	42,7	0,9	0,5	0,3	-0,5
Israel	5,1	91,4	0,4	0,5	0,1	0,0
Suedia	5,1	33,8	1,0	0,5	0,9	-0,7
Vietnam	5,5	144,0	0,3	0,5	0,1	0,1

Analiza evoluției importurilor pe țări relevă, că reducerea livrărilor din Federația Rusă (-61,7%), România (-60,5%), Ucraina (-46,0%), Germania (-39,9%), Italia (-37,3%), Belarus (-53,6%), Turcia (-30,1%), China (-18,2%), Japonia (-57,8%), Polonia (-36,0%), Suedia (-66,2%), Statele Unite ale Americii (-40,4%), Olanda (-47,5%), Republica Cehă (-43,4%), Coreea de Sud (-57,3%), Regatul Unit al Marii Britanii și Irlandei de Nord (-27,9%), Belgia (-47,7%), Ungaria (-22,4%), Bulgaria (-34,4%), Austria (-16,5%), Elveția (-28,9%), India (-14,3%), a cauzat diminuarea pe total importuri respectiv cu -9,4%, -7,7%, -6,9%, -3,1%, -2,3%, -2,2%, -1,5%, -1,0%, -0,9%, -0,8%, -0,7%, -0,6%, -0,6%, -0,5%, -0,5%, -0,4%, -0,4%, -0,3%, -0,3%, -0,2%, -0,2%, -0,1%.

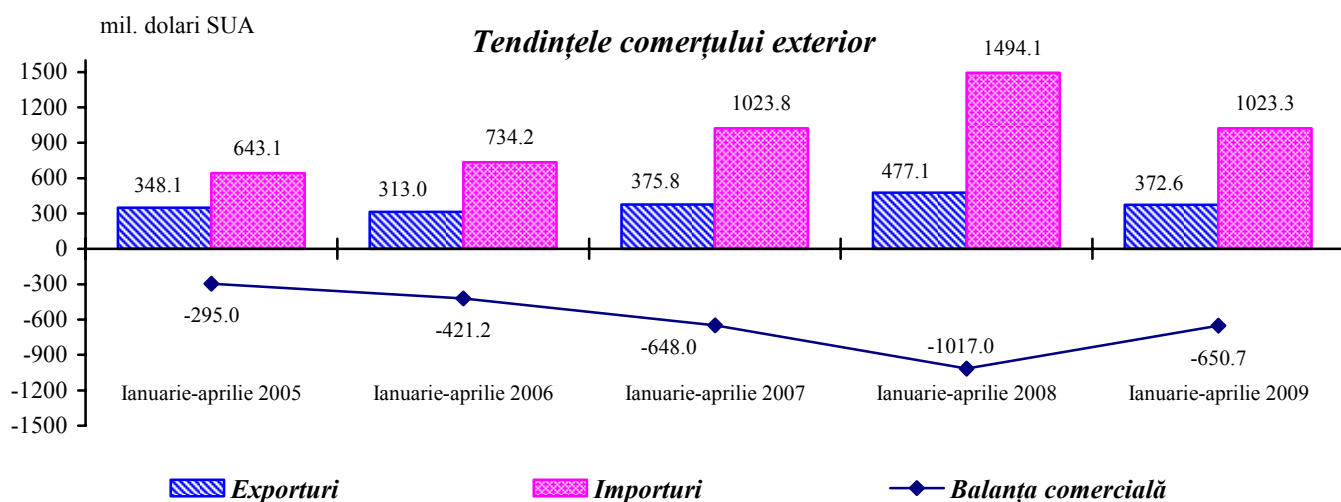
Paisprezece grupe de mărfuri care dețineau 95,5% din total importuri se prezintă astfel:

	Ianuarie-aprilie 2009		Structura, %		Gradul de influență a grupelor de mărfuri la creșterea (+), scăderea (-) importurilor, %	
	mil. dolari SUA	în % față de ianuarie-aprilie 2008	ianuarie-aprilie		ianuarie-aprilie	
			2008	2009	2008	2009
IMPORT - total	1023,3	68,5	100,0	100,0	45,9	-31,5
din care:						
Produse minerale	276,1	79,7	23,2	27,0	10,3	-4,7
din care:						
țările Uniunii Europene	48,4	42,7	7,6	4,7	4,6	-4,4
țările CSI	227,3	97,8	15,6	22,2	5,7	-0,3

	Ianuarie-aprilie 2009		Structura, %		Gradul de influență a grupelor de mărfuri la creșterea (+), scăderea (-) importurilor, %	
	mil. dolari SUA	în % față de ianuarie-aprilie 2008	ianuarie-aprilie		ianuarie-aprilie	
			2008	2009	2008	2009
Mașini și aparate; echipamente electrice; aparate de înregistrat sau de reprodus sunetul și imaginile	132,1	66,1	13,4	12,9	7,6	-4,5
din care:						
țările Uniunii Europene	68,2	61,3	7,4	6,7	4,5	-2,9
țările CSI	18,9	64,7	2,0	1,8	0,9	-0,7
Produse chimice	105,6	71,4	9,9	10,3	4,2	-2,8
din care:						
țările Uniunii Europene	62,3	81,0	5,1	6,1	1,9	-1,0
țările CSI	16,4	52,0	2,1	1,6	0,9	-1,0
Mijloace și materiale de transport	80,7	60,8	8,9	7,9	6,3	-3,5
din care:						
țările Uniunii Europene	57,1	75,0	5,1	5,6	3,9	-1,3
țările CSI	9,1	41,6	1,5	0,9	0,2	-0,9
Produse alimentare, băuturi și tutun	68,5	69,0	6,6	6,7	3,9	-2,1
din care:						
țările Uniunii Europene	17,8	64,3	1,9	1,7	1,0	-0,7
țările CSI	44,4	71,2	4,2	4,3	2,5	-1,2
Materiale textile și articole din aceste materiale	67,7	75,6	6,0	6,6	1,7	-1,5
din care:						
țările Uniunii Europene	36,2	67,3	3,6	3,5	1,1	-1,2
țările CSI	2,2	61,4	0,2	0,2	0,1	-0,1
Produse vegetale	49,1	63,8	5,1	4,8	3,3	-1,9
din care:						
țările Uniunii Europene	17,8	60,6	2,0	1,7	0,7	-0,8
țările CSI	13,1	60,2	1,5	1,3	1,5	-0,6
Metale comune și articole din metale comune	48,0	43,6	7,4	4,7	0,0	-4,1
din care:						
țările Uniunii Europene	13,7	36,1	2,5	1,3	-1,9	-1,6
țările CSI	21,7	44,1	3,3	2,1	1,0	-1,8
Materiale plastice, cauciuc și articole din acestea	44,1	57,9	5,1	4,3	2,0	-2,1
din care:						
țările Uniunii Europene	20,8	54,7	2,5	2,0	0,8	-1,2
țările CSI	10,2	60,3	1,1	1,0	0,3	-0,5
Animale vii și produse animale	25,1	99,0	1,7	2,4	0,8	0,0
din care:						
țările Uniunii Europene	7,9	108,5	0,5	0,8	0,2	0,0
țările CSI	4,1	68,3	0,4	0,4	0,2	-0,1
Articole din piatră, ipsos, ciment, ceramică, sticlă și din materiale similare	22,2	54,3	2,7	2,2	1,4	-1,2
din care:						
țările Uniunii Europene	6,8	41,8	1,1	0,7	0,7	-0,6
țările CSI	11,2	67,3	1,1	1,1	0,4	-0,4
Pastă de lemn, hârtie, carton și articole din acestea	22,1	59,5	2,5	2,2	1,0	-1,0
din care:						
țările Uniunii Europene	10,2	57,2	1,2	1,0	0,5	-0,5
țările CSI	7,2	54,8	0,9	0,7	0,3	-0,4

	Ianuarie-aprilie 2009		Structura, %		Gradul de influență a grupelor de mărfuri la creșterea (+), scăderea (-) importurilor, %	
	mil. dolari SUA	în % față de ianuarie-aprilie 2008	ianuarie-aprilie		ianuarie-aprilie	
			2008	2009	2008	2009
Instrumente și aparate optice, fotografice, cinematografice, medicochirurgicale; ceasuri; instrumente muzicale; părți și accesorii ale acestora	20,5	102,6	1,3	2,0	0,4	0,0
din care:						
țările Uniunii Europene	13,5	107,9	0,8	1,3	0,4	0,0
țările CSI	0,6	44,8	0,1	0,1	0,0	0,0
Lemn și produse din lemn	15,2	58,7	1,7	1,5	0,9	-0,7
din care:						
țările Uniunii Europene	5,6	57,6	0,6	0,5	0,3	-0,3
țările CSI	7,9	55,5	1,0	0,8	0,5	-0,4

În ianuarie-aprilie 2009, comparativ cu perioada similară din anul 2008 s-au micșorat importurile de produse minerale (-20,3%), mașini și aparate; echipamente electrice; aparate de înregistrat sau de reprodus sunetul și imaginile (-33,9%), metale comune și articole din metale comune (-56,4%), mijloace și materiale de transport (-39,2%), produse chimice (-28,6%), produse alimentare, băuturi și tutun (-31,0%), materiale plastice, cauciuc și articole din acestea (-42,1%), produse vegetale (-36,2%), materiale textile și articole din aceste materiale (-24,4%), articole din piatră, ipsos, ciment, ceramică, sticlă și din materiale similare (-45,7%), pastă de lemn, hârtie, carton și articole din acestea (-40,5%), lemn și produse din lemn (-41,3%), fapt care a condiționat diminuarea pe total importuri respectiv cu -4,7%, -4,5%, -4,1%, -3,5%, -2,8%, -2,1%, -2,1%, -1,9%, -1,5%, -1,2%, -1,0%, -0,7%.



Decalajul considerabil în evoluția exporturilor și importurilor a determinat acumularea în ianuarie-aprilie 2009 a unui **deficit al balanței comerciale** în valoare de 650,7 mil. dolari SUA, cu 366,3 mil. dolari SUA (-36,0%) mai mic față de cel înregistrat în ianuarie-aprilie 2008. Cu țările Uniunii Europene (UE-27) balanța comercială s-a încheiat cu un deficit de 204,7 mil. dolari SUA (în ianuarie-aprilie 2008 – 417,1 mil. dolari SUA), iar cu țările CSI - de 273,2 mil. dolari SUA (în ianuarie-aprilie 2008 – 344,7 mil. dolari SUA).

Balanța comercială cu principalele țări - parteneri se prezintă astfel:

	Ianuarie-aprilie		Ianuarie-aprilie 2009 în % față de ianuarie-aprilie 2008
	2008	2009	
BALANȚA COMERCIALĂ – total, mil. dolari SUA	-1017,0	-650,7	64,0
din care:			
Kazahstan	1,2	-159,6	x
Ucraina	-179,9	-101,9	56,6
China	-84,7	-69,4	81,9
Germania	-87,9	-45,9	52,3
Turcia	-61,7	-41,7	67,5
Franța	-27,3	-39,9	146,0
Italia	-38,0	-19,6	51,4

	Ianuarie-aprilie		Ianuarie-aprilie 2009 în % față de ianuarie-aprilie 2008
	2008	2009	
Federația Rusă	-137,6	-15,8	11,5
Austria	-18,3	-15,2	83,4
Spania	-10,7	-11,7	109,3
Statele Unite ale Americii	-17,9	-11,7	65,6
Ungaria	-18,8	-11,3	59,9
Polonia	-20,1	-10,0	49,9
Japonia	-22,0	-9,3	42,6
Republica Cehă	-17,4	-9,3	53,3
Olanda	-15,7	-8,2	52,5
India	-7,0	-6,4	91,2
Brazilia	-3,1	-5,7	181,4
Coreea de Sud	-13,0	-5,5	42,8
Vietnam	-3,8	-5,5	144,4
Belgia	-8,4	-4,7	55,1
Bulgaria	-7,4	-4,2	57,4
Israel	-5,2	-4,0	76,4
Suedia	-12,7	-3,7	29,4
Grecia	-3,2	-3,7	115,8
Lituania	-3,0	-2,7	89,9
Slovacia	-2,9	-2,0	71,2
Belarus	-31,0	-1,4	4,6
România	-97,3	-1,2	1,3
Serbia	4,0	0,4	9,7
Regatul Unit al Marii Britanii și Irlandei de Nord	-7,1	1,0	x
Uzbekistan	-3,3	1,7	x
Georgia	1,5	1,7	110,0
Irak	1,1	1,8	162,2
Elveția	-6,1	4,0	x

Balanța comercială pe principalele grupe de mărfuri se prezintă astfel:

	Ianuarie-aprilie		Ianuarie-aprilie 2009 în % față de ianuarie-aprilie 2008
	2008	2009	
BALANȚA COMERCIALĂ – total, mil. dolari SUA	-1017,0	-650,7	64,0
din care:			
Produse minerale	-324,6	-272,0	83,8
din care:			
țările Uniunii Europene	-106,9	-44,6	41,7
țările CSI	-217,0	-227,0	104,6
Produse chimice	-139,7	-96,5	69,0
din care:			
țările Uniunii Europene	-75,6	-60,9	80,5
țările CSI	-24,8	-8,9	35,8
Mașini și aparate; echipamente electrice; aparate de înregistrat sau de reprodus sunetul și imaginile	-159,9	-92,7	58,0
din care:			
țările Uniunii Europene	-85,6	-35,9	41,9
țările CSI	-18,5	-12,8	69,1
Mijloace și materiale de transport	-127,1	-77,1	60,7
din care:			
țările Uniunii Europene	-73,1	-54,5	74,6
țările CSI	-19,6	-8,5	43,3
Metale comune și articole din metale comune	-72,3	-41,9	57,9
din care:			
țările Uniunii Europene	-16,4	-9,9	60,8
țările CSI	-37,3	-20,3	54,4
Materiale plastice, cauciuc și articole din acestea	-63,4	-35,5	55,9
din care:			
țările Uniunii Europene	-34,4	-17,3	50,3
țările CSI	-8,2	-5,2	63,1

	Ianuarie-aprilie		Ianuarie-aprilie 2009 în % față de ianuarie-aprilie 2008
	2008	2009	
Animale vii și produse animale	-22,9	-24,0	104,8
din care:			
țările Uniunii Europene	-7,2	-7,9	109,6
țările CSI	-4,6	-3,8	83,1
Pastă de lemn, hârtie, carton și articole din acestea	-28,0	-20,0	71,4
din care:			
țările Uniunii Europene	-12,7	-8,9	70,3
țările CSI	-9,2	-6,4	69,4
Instrumente și aparate optice, fotografice, cinematografice, medico-chirurgicale; ceasuri; instrumente muzicale; părți și accesorii ale acestora	-10,8	-15,8	146,4
din care:			
țările Uniunii Europene	-9,4	-11,5	122,1
țările CSI	1,8	0,2	9,5
Articole din piatră, ipsos, ciment, ceramică, sticlă și din materiale similare	-22,9	-15,4	67,0
din care:			
țările Uniunii Europene	-5,7	-3,7	65,1
țările CSI	-10,0	-7,9	79,6
Lemn și produse din lemn	-24,0	-14,0	58,4
din care:			
țările Uniunii Europene	-8,1	-4,6	56,1
țările CSI	-14,0	-7,8	55,5
Piei brute, piei tăbăcite; blănuri și produse din acestea	1,5	0,1	5,1
din care:			
țările Uniunii Europene	2,1	3,3	155,4
țările CSI	-0,2	-1,9	de 10,6 ori
Încălțăminte, pălării, umbrele și articole din acestea	8,0	1,0	12,6
din care:			
țările Uniunii Europene	12,3	7,0	56,6
țările CSI	-0,2	-0,3	160,0
Materiale textile și articole din aceste materiale	14,0	7,0	49,9
din care:			
țările Uniunii Europene	28,7	23,2	80,8
țările CSI	8,1	3,9	48,6
Grăsimi și uleiuri animale sau vegetale	14,6	8,2	56,2
din care:			
țările Uniunii Europene	5,3	6,4	120,4
țările CSI	9,8	1,4	14,1
Produse alimentare, băuturi și tutun	3,5	21,2	de 6,0 ori
din care:			
țările Uniunii Europene	-7,9	4,8	x
țările CSI	9,7	20,1	de 2,1 ori
Produse vegetale	-41,5	31,9	x
din care:			
țările Uniunii Europene	-8,7	20,2	x
țările CSI	-11,7	10,2	x

Gradul de acoperire a importurilor cu exporturi în perioada de referință a fost de 36,4% față de 31,9% în ianuarie-aprilie 2008.

Persoană de contact:

*Eni Mariana, Șef al Direcției statistica comerțului exterior și serviciilor,
Tel: 40 30 66*

Notă: ¹⁾ Informația nu include operațiunile de export-import a întreprinderilor și organizațiilor din partea stîngă a Nistrului și mun. Bender.

²⁾ Datele pentru luna aprilie 2009 sînt provizorii, iar pentru lunile precedente – date rectificate

Sursa datelor: Serviciul Vamal (declarațiile vamale de export și import).