

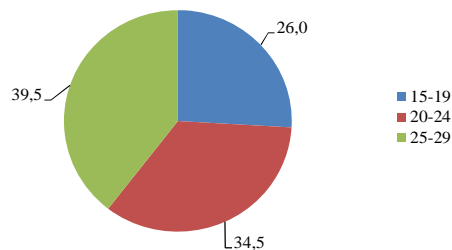
## Tinerii în Republica Moldova în anul 2013

Biroul Național de Statistică prezintă informația privind situația tinerilor în anul 2013.

### SITUAȚIA DEMOGRAFICĂ

Tinerii din Republica Moldova (15-29 ani) reprezintă 25 la sută din populația stabilă la 1 ianuarie 2014. Pe parcursul ultimilor ani generația tinerilor este în descreștere în mod constant, în mod special a categoriei de vârstă 15-19 ani, ponderea sa în numărul total al tinerilor s-a micșorat de la 31,8% la 01.01.2009, până la 26,0% la 1 ianuarie 2014. Numărul persoanelor în vârstă de 20-24 ani de asemenea s-a redus cu 48,5 mii persoane sau cu 2,3 puncte procentuale. Doar în cazul tinerilor în vârstă de 25-29 ani se atestă o creștere cu 8,2 puncte procentuale.

Figura 1. Structura populației tinere pe grupe de vârstă la 1 ianuarie 2014, %



În funcție de medii de reședință, structura populației tinere pe grupe de vârstă relevă preponderența tinerilor în vârstă de 20-24 ani în mediul rural (36,7%), iar în urban a tinerilor din grupa de vârstă 25-29 ani (47,7%). În ultimii 5 ani remarcăm o mai mare concentrare a tinerilor în mediul urban, în special a celor în vârstă de 25-29 ani.

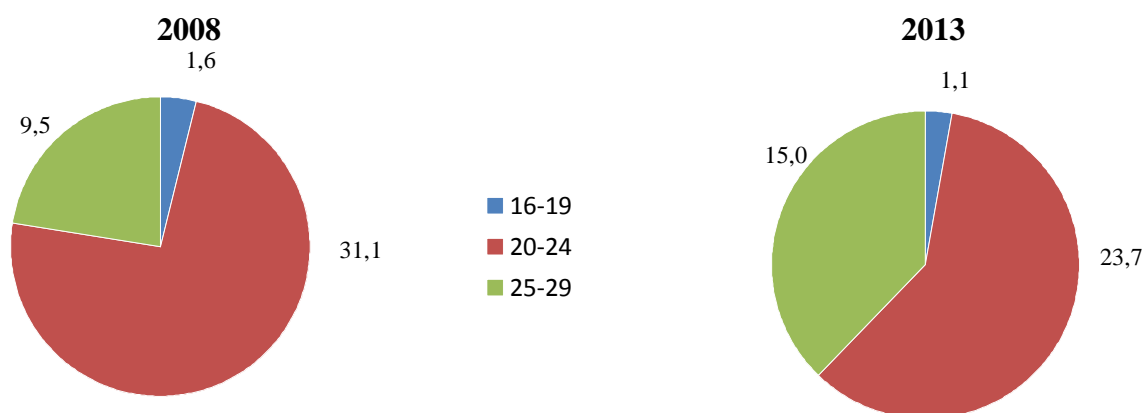
Structura populației pe grupe de vârste este determinată de mai mulți factori. Astfel, rata natalității rămâne a fi joasă, iar rata mortalității continuă să rămână înaltă. Totuși, în ultimii ani se denotă o ușoară creștere a numărului de nașteri, unul din factori fiind structura favorabilă a populației pe vârste, în mod special majorarea numărului de femei în vârstă de 20-29 ani. În anul 2013 rata totală de fertilitate a constituit 124 copii la 100 de femei de vârstă fertilă. Indicatorul sumară al natalității este totuși cu 40% mai scăzut decât nivelul necesar pentru simpla completare numerică a generației următoare, de generația copiilor săi.

Din total născuții vii, circa 74 la sută sunt nașteri a mamei în vârstă de până la 30 ani. Vârsta medie a mamei la prima naștere a fost de 23,9 ani, iar pentru mamele tinere (15-29 ani) aceasta a constituit 23,1 ani. Din punct de vedere al stării civile, în anul 2013 numărul copiilor născuți de mamele tinere în afara căsătoriei a fost de 6312 sau 22,4% din numărul total al născuților-vii de mamele cu vârsta de 15-29 ani.

În anul 2013 s-au încheiat 24,4 mii căsătorii, din care 68,7% de persoanele tinere cu vârsta de 16-29 ani. Cei mai mulți bărbați care s-au căsătorit în această perioadă, apar în grupele de vârstă 25-29 ani (38,6%), iar femeile din grupa de vârstă 20-24 ani (43,5%). Vârsta medie la prima căsătorie pentru bărbați este de 26 ani, iar pentru femei - 23 ani. Totodată, ponderea primelor căsătorii înregistrate la vârsta de 16-29 ani în totalul căsătoriilor încheiate pentru prima dată este în

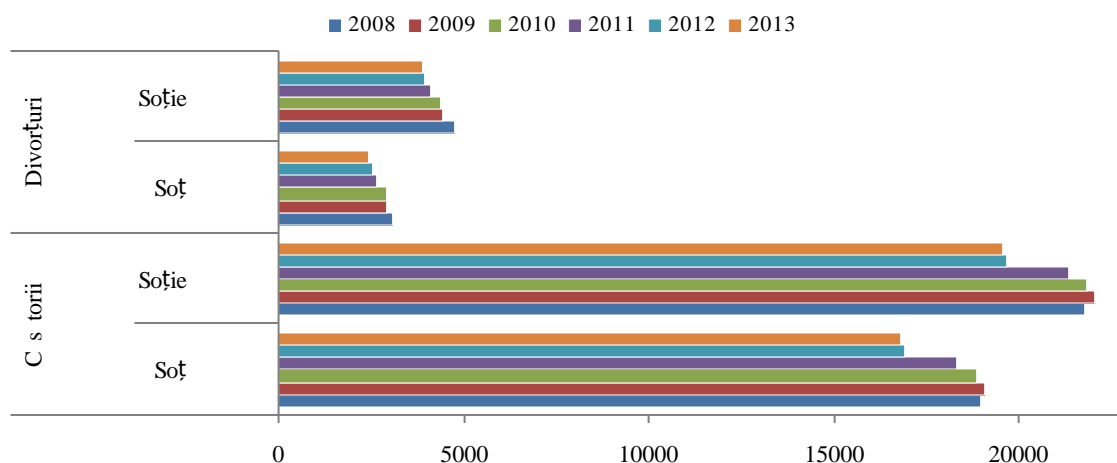
descre tere, inclusiv tot mai pu in frecvente sunt cazurile de c s torii timpurii (16-19 ani). În acela i timp, ponderea fetelor i b ie ilor care se c s toresc la vîrst de 25-29 ani a crescut cu 5,5 puncte procentuale.

Figura 2. Distribu ia primii c s torii dup grupe de vîrst , %



Num rul divor urilor pronun ate prin hot rîrea judec toresc a fost în 2013 de 10,8 mii, din care 22,2% sunt ini iate de b rba i cu vîrsta de 16-29 ani. În ultimii 5 ani intensitatea acestor procese de la an la an a fost în sc dere. Drept urmare, num rul c s toriilor înregistrate s-a mic orat cu 11,3% - pentru b rba i i 10,0% – la femei, iar num rul divor urilor – cu 22,3% în cazul b rba ilor i 17,9% în cazul femeilor.

Figura 3. Num rul c s toriilor i divor urilor între tinerii cu vîrsta de 16-29 ani, 2008-2013



### EDUCA IE.

Nivelul de educa ie al tinerilor este unul din factorii care determin angajarea în cîmpul muncii i respectiv securitatea social a acestei categorii de popula ie. În contextul reducerii popula iei de vîrst colar (3-23 ani) în perioada anilor 2008-2013 cu 15,2%, se constată o diminuare a num rului de copii/tineri cuprin i în sistemul na ional de educa ie. Astfel, rata de cuprindere colar a persoanelor din grupa de vîrst 3-23 ani a avut o tendin continu ascendent i a constituit în anul de studii 2013/14 - 64,4%. Totodat , rata de cuprindere în înv mînt a persoanelor din grupa de vîrst 16-23 a avut o dinamic fluctuant , înregistrînd o diminuare mai accentuat în anul de studii 2013/14 – 1,6 puncte procentuale. Reducerea ratei de cuprindere în majoritatea rilor are loc dup finisarea ciclului de înv mînt obligatoriu, în cazul Republicii Moldova este ciclul gimnazial.

Tabelul 1. Rata de cuprindere în înv mînt pe grupe de vîrst

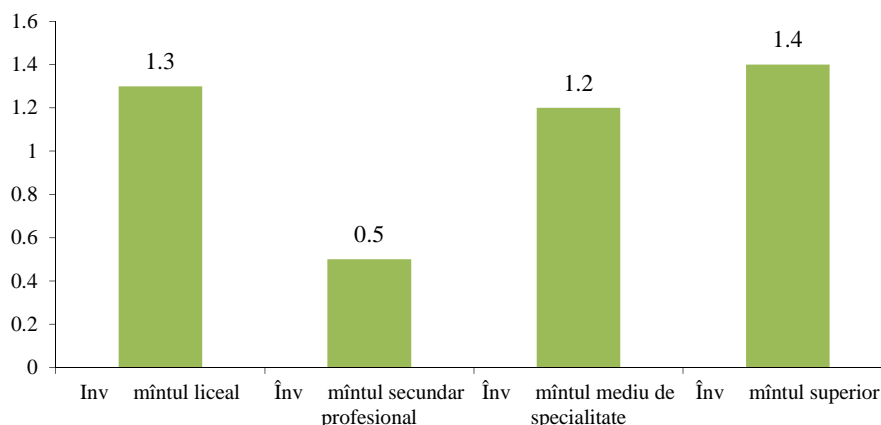
3-23 ani			
	Numărul populaiei stabile, persoane	Persoane cuprinse în învățământ	Rata de cuprindere în învățământ, %
2008/09	1097,8	685,1	62,4
2009/10	1063,4	663,1	62,4
2010/11	1028,4	644,4	62,7
2011/12	992,1	627,1	63,2
2012/13	959,3	616,7	64,3
2013/14	930,9	599,5	64,4
16-23 ani			
2008/09	545,0	210,3	38,6
2009/10	529,8	205,4	38,8
2010/11	511,2	200,0	39,1
2011/12	486,6	188,4	38,7
2012/13	460,7	182,3	39,6
2013/14	435,8	165,7	38,0

În medie *speranța de viață*<sup>1</sup> în învățământul primar-superior reprezintă circa 11 ani. Valoarea acestui indicator variază în funcție de structura sistemului național de educație (durata învățământului obligatoriu, durata programelor educaționale, etc.), condițiile socio-economice, accesul la investițiile private în educație etc.

Ponderea tinerilor care *privesc timpuriu sistemul educațional*<sup>2</sup> nu a variat semnificativ în ultimii 10 ani, oscilând în jurul valorii de 22%. Totuși, se observă o tendință de scădere a indicatorului în cazul femeilor tinere. Rata de *privesc timpuriu* a sistemului educațional este de peste trei ori mai mare în rândul tinerilor de la săte față de tinerii de la orașe (28,7% față de 8,8%).

În general, fetele reprezintă mai mult de jumătate din totalul elevilor/studenților din învățământul liceal, mediu de specialitate și superior, iar învățământul secundar profesional este nivelul educațional solicitat preponderent de către băieți. O explicație a acestui fapt ar fi că băieții optează pentru studii cu o durată mai scurtă, pentru ca eventual mai repede să se integreze pe piața muncii.

Figura 4. Raportul fete/băieți pe niveluri educaționale în anul de studii 2013/14



Numărul de elevi/studenți raportat la 10 mii populație este în scădere pe parcursul ultimilor 6 ani, fiind înregistrată valoarea de 1400 în anul de studii 2013/14 comparativ cu 1700 în 2008/09. Pe nivele de educație, în medie la 10 mii locuitori revin 993 elevi din învățământul primar și secundar general, 51 elevi din învățământul secundar profesional, 82 elevi din colegii și 273 studenți din învățământul superior.

Tabelul 2. Elevii și absolvenții pe tipuri de instituții

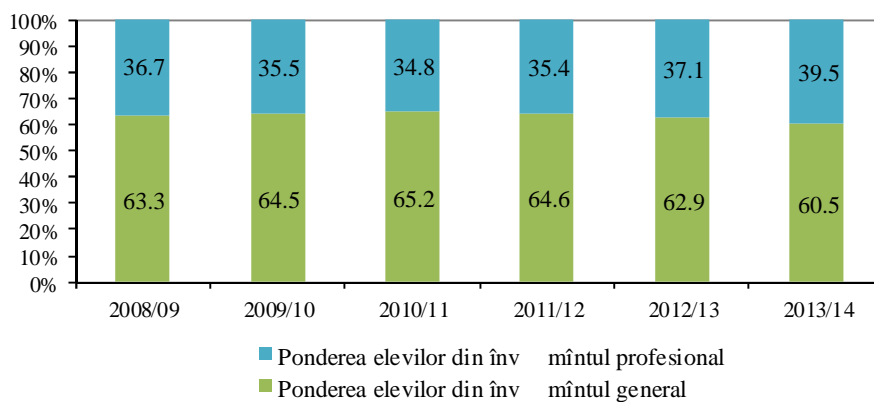
<sup>1</sup> *Speranța de viață școlară* exprimă numărul total de ani de colarizare care se așteaptă să fie parcurși de o persoană de-a lungul vieții și este calculat prin adunarea ratelor nete de participare pentru fiecare vârstă.

<sup>2</sup> *Rata de privesc timpuriu a sistemului educațional de către tinerii (18-24 ani)* reprezintă proporția populației de 18-24 ani cu nivel de educație elementar (scăzut), care nu urmează nici o formă de instruire în ultimele patru săptămâni precedente studiului, în total populație de 18-24 ani.

	Num rul total de elevi/studen i, mii	din care, în:			
		institu ii de înv mînt primar i secundar general	institu ii de înv mînt secundar profesional	colegii	institu ii de înv mînt superior
Elevi/studen i la 10 000 locuitori					
2008/09	1704	1222	68	92	322
2009/10	1626	1166	62	90	308
2010/11	1567	1114	60	90	303
2011/12	1508	1071	57	88	292
2012/13	1461	1032	55	86	288
2013/14	1400	993	51	82	273
Absolven i la 10 000 locuitori					
2008/09	345	140	66	36	19
2009/10	329	135	64	36	20
2010/11	325	128	61	37	19
2011/12	309	117	60	34	20
2012/13	288	108	55	29	21
2013/14	273	99	54	29	21

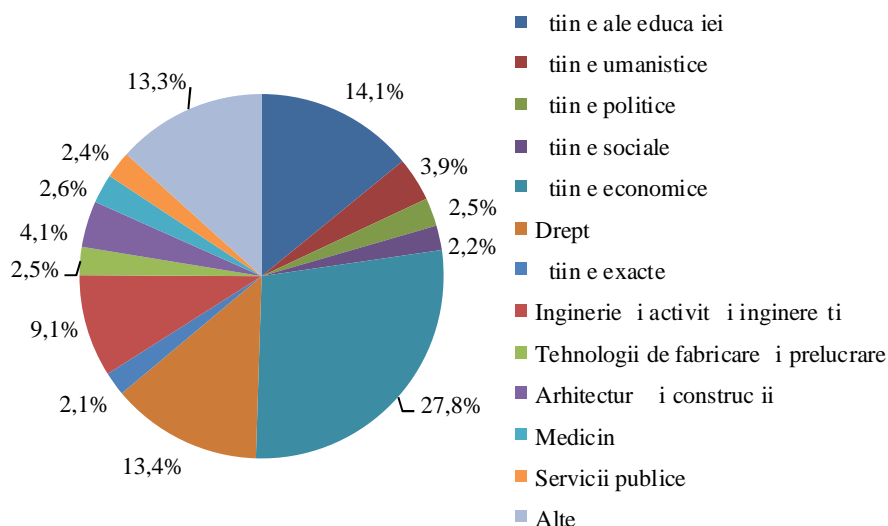
Participarea tinerilor în înv mîntul secundar de treapta II dup tipul programelor studiate relev un nivel mai mare de participare în înv mîntul general (circa 61%), pentru care în ultimii ani se înregistreaz o cerere în descre tere în favoarea programelor profesionale (39%).

*Figura 5. Distribu ia elevilor din înv mîntul secundar de treapta II dup tipul programelor, anii de studii 2008/09 – 2013/14*



În anul 2013 circa 25 mii tineri au absolvit o institu ie de înv mînt superior, din care 17,7 mii au ob inut diploma de licen (71,4%), 6,3 mii diploma de master (25,4%) i 0,8 mii - diploma de studii superioare în domeniul medicin i farmacie (3,2%). Anual, peste 50 la sut din absolven i ob in calific ri în domeniile educa ie, economie i drept. Totu i, comparativ cu anul 2010 ponderea tinerilor care au absolvit domeniile tiin e economice i drept este în descre tere, dar s-a majorat ponderea celor care au optat pentru o specialitate din domeniul tiin e ale educa iei. În ultimii ani, remarc m o cerere mai mare pentru inginerie i activit i inginere ti (+1,7 p.p.), arhitectur i construc ii (+1,1 p.p.), cultur fizic i sport (+0,8 p.p.), medicin (+0,8 p.p.), etc.

Figura 6. Absolvenții studiilor superioare, pe domenii generale de studii, anul 2013



Nivelul de instruire obișnuit de tineri variază în funcție de vârstă, iar pe măsura înaintării în vârstă descrește ponderea tinerilor care dispun de un nivel de studii sczut<sup>3</sup>, dar crește ponderea celor cu studii medii sau superioare. În anul 2013 din total tineri în vârstă de 20-24 ani, 42 la sută au fost cu studii medii, iar 32 la sută cu studii superioare, pe când în grupul de vârstă 25-29 ani predomină ponderea celor cu studii medii (62%), după care urmează tinerii cu nivel sczut de educație (22%).

#### S N TATEA.

Starea de sănătate a tinerilor este afectată de mai mulți factori, cei mai importanți fiind stilul de viață, dar și condițiile în care tinerii trăiesc, învață sau muncesc. Problemele de sănătate determinate de nutriție, consumul de tutun, droguri sau alcool apar adesea la vârste fragede, iar adoptarea unui stil de viață sănătos poate preveni apariția unor boli cronice.

Conform rezultatelor studiului din 2012 privind „Accesul populației la serviciile de sănătate”<sup>4</sup>, ponderea fumătorilor printre tineri a constituit 14,3%. Circa 77,1 la sută din tineri au declarat că nu au fumat niciodată, iar 8,6% - au fumat anterior. Cei mai activi fumători s-au dovedit a fi persoanele în vârstă de 20-24 ani, din care 95 la sută fumează zilnic până la 20 țigări/zi, iar 4,8% - mai mult de 20 țigări/zi. Ponderea cea mai mare a tinerilor pentru care fumatul îne de trecut se referă la grupa de vârstă 25-29 ani și a constituit 15,2%.

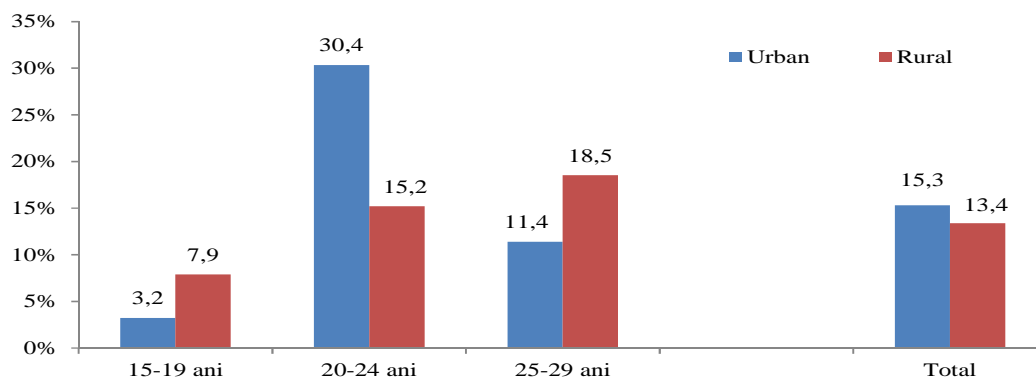
Pe medii de reședință, rata fumătorilor este mai mare în mediul urban (15,3% față de 13,3% în rural), fumatul fiind practicat mai frecvent de tinerii în vârstă de 20-24 ani (30,4%). Și ponderea fumătorilor cu un consum de peste 20 țigări/zi este mai mare în mediul urban (7,1% față de 4,3% în rural), însă cu unele discrepanțe pe grupe de vârstă (vezi figura 7). Astfel, dacă în mediul urban mai mult de 20 țigări/zi fumează tinerii cu vârsta cuprinsă între 25-29 ani (16,1% față de 4,3% în rural) atunci în rural – cei în vârstă de 20-24 ani (8,1% față de 3,2% în urban).

În funcție de sex, practic fiecare al treilea bărbat cu vârsta între 15-29 ani fumează, în timp ce femeile fumătoare constituie doar 3,1%. Comparativ cu datele studiului din 2010, numărul de bărbai fumători este în scădere (cu 1,2 puncte procentuale), în timp ce numărul de femei care fumează practic s-a triplat (de la 1,0% în 2010 până la 3,1% în 2012).

<sup>3</sup> Nivelul de educație sczut: gimnazial sau primar sau f r studii primare, mediu: liceal, secundar profesional sau mediu de specialitate, superior: universitar, post universitar

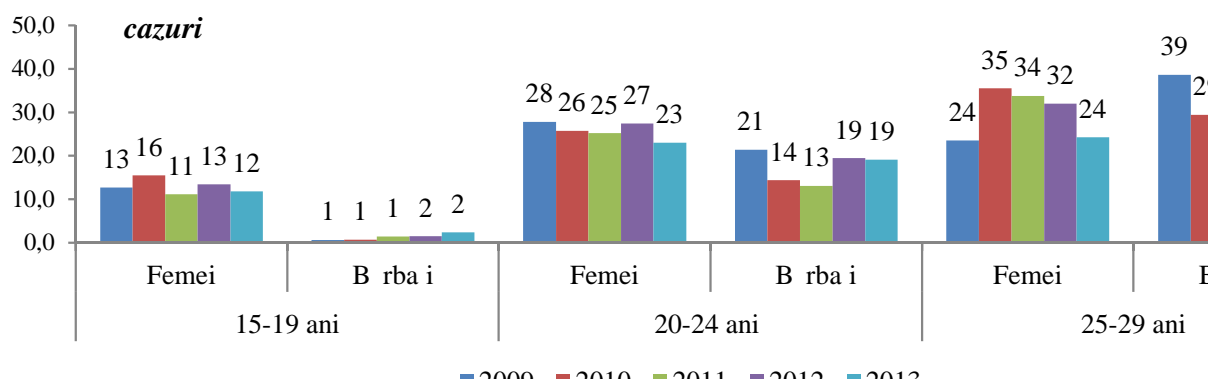
<sup>4</sup> Studiul în gospodării Accesul populației la serviciile de sănătate realizat de BNS în trimestrul III 2012

Figura 7. Rata fumtorilor pe grupe de vîrst și medii de reședință, 2012



Tinerii sunt una din grupurile int supuse riscurilor asociate cu HIV/SIDA. Inciden a cazurilor de infec ie cu virusul imunodeficien ei umane (HIV) în ultimii ani s-a redus în rîndul tinerilor, cu circa 9% comparativ cu anul 2008. În structura inciden ei cu virusul HIV pentru tinerii din grupa de vîrst 15-29 ani, fiecare al doilea tîn r este în vîrst de 25-29 ani, dup care urmeaz grupa de vîrst 20-24 ani (36,8%). Astfel, rata inciden ei cre te pe m sura înainte rii în vîrst de la 7 cazuri la 100 mii tineri în vîrst 15-19 ani pîn la 28 cazuri la 100 mii tineri în vîrst de 25-29 ani.

Figura 8. Inciden a tinerilor cu virusul HIV pe grupe de vîrst i sexe la 100 mii locuitori de vîrsta respectiv , 2008-2013



Starea de s n tate a tinerilor este reflectat i prin nivelul de mortalitate, care în ultimii ani este în descresc tere, iar în anul 2013 rata specific de mortalitate pentru grupa de vîrst 15-29 ani a fost de 69,1 deceda i la 100 mii locuitori de vîrsta respectiv . Spre deosebire de cauzele predominante în mortalitatea general , pentru tineri principalele cauze de deces sunt accidente, intoxica iile i traumatismele (57,0%), urmate de tumori (10,4%), bolile aparatului circulator (8,7%), bolile aparatului digestiv (5,1%) i bolile aparatului respirator (3,5%).

Reducerea mortalit ii în rîndul tinerilor se remarc pentru majoritatea cauzelor de deces, îndeosebi a deceselor determinate de maladii sociale, precum bolile infec ioase i parazitare. În acela i timp, remarc m o cre tere a mortalit ii prin boli ale aparatului circulator la grupa de vîrst 25-29 ani (cauzat în primul rînd de infarctul acut al miocardului). Dacă ne referim la cauzele externe se atest o cre tere a mortalit ii prin sinucidere în rîndul tinerilor cu vîrsta cuprins între 15-19 ani.

În general, tinerii preponderent (75%) î i apreciaz starea de s n tate ca fiind una bun sau foarte bun i doar fiecare al cincilea a declarat starea de s n tate satisf c toare. Perceperea pozitiv a st rii de s n tate se reduce odat cu înaintarea în vîrst , de la 77,2% în cazul tinerilor în vîrst de 15-19 ani pîn la 71,9% pentru cei cu vîrsta de 25-29 ani. Totodat , comparativ cu anul 2008 ponderea tinerilor cu starea de s n tate pozitiv a crescut cu 2,5 puncte procentuale.

Tinerii din mediul urban declar mai frecvent o stare de s n tate satisf c toare (24,5%) decît cei din mediul rural (19,2%), îns mai pu in frecvente sunt cazurile de apreciere a st rii de s n tate

ca fiind nesatisfăcătoare, 2,8% comparativ cu 3,7% în mediul rural. Femeile tinere, precum și cele din alte categorii de vârstă sunt mai critice față de perceperea stării de sănătate, în special cele cuprinse cu vârsta între 20-24 ani, care au declarat o stare de sănătate bună sau foarte bună în proporție de 73% față de 79% în cazul bărbaților. În ultimii 6 ani se atestă o dinamică pozitivă de creștere a ponderii tinerilor cu o stare de sănătate bună sau foarte bună, în special în cazul tinerilor cu vârsta de 25-29 ani.

### **PIA A MUNCII**

*Statutul activității curente.* În raport cu statutul activității curente<sup>5</sup> 3 din 10 tineri (28%) sunt ocupați, adică au un loc de muncă, circa 3% sunt șomeri și restul (69%) sunt economic inactivi. În rândul celor din urmă, fiecare al doilea tânăr este încadrat în Sistemul Național de Învățământ. În afară de elevii și studenții, o categorie importantă în rândul inactivilor (21,1%) o formează tinerii *plecați peste hotare la lucru sau în căutare de lucru*, urmate de persoanele ocupate cu lucrul casnic (inclusiv responsabilitățile familiale) în propria gospodărie (14,2%).

Rata de ocupare în rândul tinerilor (15-29 ani) este de 28%, menținându-se practic la nivelul anilor precedenți. Totodată, la tinerii de 15-24 ani rata de ocupare constituie doar 18,1%, pe când la cei de 25-29 ani indicatorul înregistrează o valoare de 2,4 ori mai mare (44,2%), fiind chiar mai mare decât media pe total țară (39,3% pentru populația de 15 ani și peste).

Printre persoanele tinere ocupate, 3 din 4 (74%) lucrează în calitate de salariați, iar aproximativ un sfert (23%) desfășoară activități pe cont propriu, 2,3% din tineri concomitent cu activitatea de muncă mai urmează o instruire formală în cadrul sistemului național de învățământ. Trei din zece tineri (31,4%) au locuri de muncă informale, iar în rândul tinerilor salariați 11 la sută lucrează fără contracte individuale de muncă (munca nedeclarată).

*omajul în rândul tinerilor* înregistrează valori mai mari comparativ cu alte grupe de vârstă sau media la nivel de țară. Astfel, în 2013 rata omajului conform definiției BIM<sup>6</sup> a fost de 8,7% la tinerii cu vârsta cuprinsă între 15-29 ani, și respectiv de 12,2% la tinerii în vârstă de 15-24 ani, în timp ce media pe țară a constituit 5,1%. În omaj de lungă durată (12 luni și mai mult) s-au aflat 13 la sută din totalul șomerilor de 15-29 ani, valoarea acestui indicator fiind în descreștere în ultimii ani.

Nivelul de educație este unul din factorii decisivi în angajarea în câmpul muncii. Rata omajului înregistrează valori mai ridicate în rândul tinerilor cu nivel de instruire scăzut<sup>7</sup> – 9,2%, urmăriți de tinerii șomeri cu nivel mediu – 8,9% și cei cu nivel de instruire superior – 8,2%. Printre tinerii șomeri, 2 din 3 sunt bărbați, 7 din 10 din mediul rural.

*Migrația de muncă a tinerilor.* Circa 15 la sută din totalul tinerilor în vârstă de 15-29 ani sunt plecați peste hotare la lucru sau în căutare de lucru. Numărul estimativ al migrației de muncă în rândul tinerilor constituie 135,5 mii. Din totalul acestora, 78,2% sunt tineri de la sate, iar 73,8% sunt bărbați. Dacă în mediul urban tinerii reprezintă 31,3% din numărul total de migrați, atunci în mediul rural această pondere este semnificativ mai mare (44,5%).

rile, în care lucrează cei mai mulți tineri din Moldova nu se diferențiază de destinațiile migraților care au depășit vârsta de 30 ani: 72 la sută lucrează în Rusia și 10 la sută în Italia, fără deosebiri semnificative după mediul de reședință din care provin tinerii, dar cu diferențe importante în funcție de sexe. Ponderea femeilor tinere care lucrează în Italia este de peste 3 ori mai mare decât cea a bărbaților (21,1% din total migrați-femei față de 6,0% din total migrați-bărbați) în timp ce Rusia, ca țară de destinație, este mai mult preferată de bărbați decât de femei (respectiv, 78,1% din total bărbați față de 56,3% din total femei).

<sup>5</sup> Statutul activității curente se referă la raportul în care persoana se află de activitatea economică și socială, precum și la modul în care aceasta îi asigură sursa de existență necesară traiului. Prioritate se dă ocupării față de omaj și omajului față de inactivitate economică.

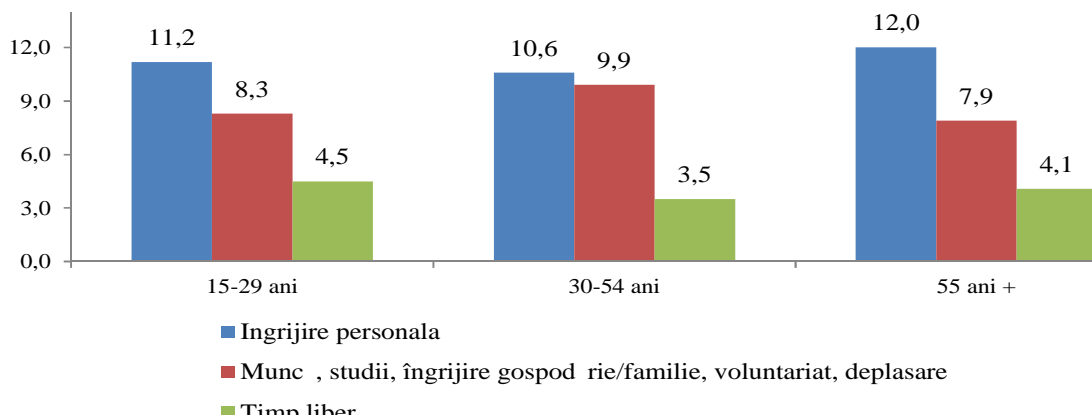
<sup>6</sup> BIM – Biroul Internațional al Muncii.

<sup>7</sup> Nivel de instruire scăzut: gimnazial, primar, fără coală primară; mediu: liceal, mediu general, secundar profesional, mediu de specialitate; superior: universitar, postuniversitar.

### UTILIZAREA TIMPULUI DE C TRE TINERI.

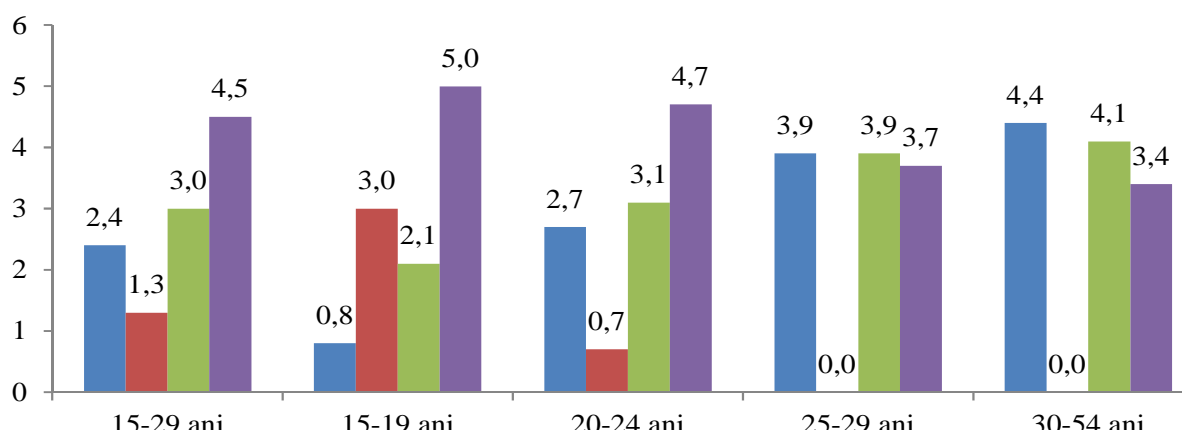
Tinerii în vîrst de 15-29 ani utilizează aproape jumătate din timpul zilnic pentru activități de îngrijire personală (11,2 ore); mai bine de o treime din durata unei zile (8,3 ore) dedicată ocupării, studiilor, îngrijirii gospodăriei și familiei, lucrului voluntar și deplasărilor; iar a cincea parte - petrecerii timpului liber (4,5 ore). Prioritatea activităților în cazul tinerilor este similară cu cea a persoanelor adulte (30-54 ani), doar că diferă durata acestora. Astfel, tinerii alocă activităților de îngrijire 11,2 ore sau cu 36 minute mai mult față de adulți, 8,3 ore – activităților de muncă (de orice tip) și studiilor (cu 54 minute mai puțin) și 4,5 ore petrecerii timpului liber, respectiv cu 1 oră mai mult decât adulții.

Figura 9. Structura unei zile (24 ore) după grupe de activități umane și grupe de vîrstă, ore



În funcție de grupa de vîrstă, tinerii de 15-19 ani dispun cel mai mult de timp liber – în medie 5 ore pe zi, urmați de tinerii de 20-24 ani – câte 4,7 ore zilnic. Pe de altă parte, odată cu înaintarea în vîrstă a tinerilor, crește și durata timpului alocat activităților de îngrijire a gospodăriei și familiei: tinerii din categoria de vîrstă 15-19 ani dedică acestor activități în medie câte 2,1 ore pe zi, pe cînd la 25-29 ani deja cu 1,8 ore mai mult (3,9 ore zilnic).

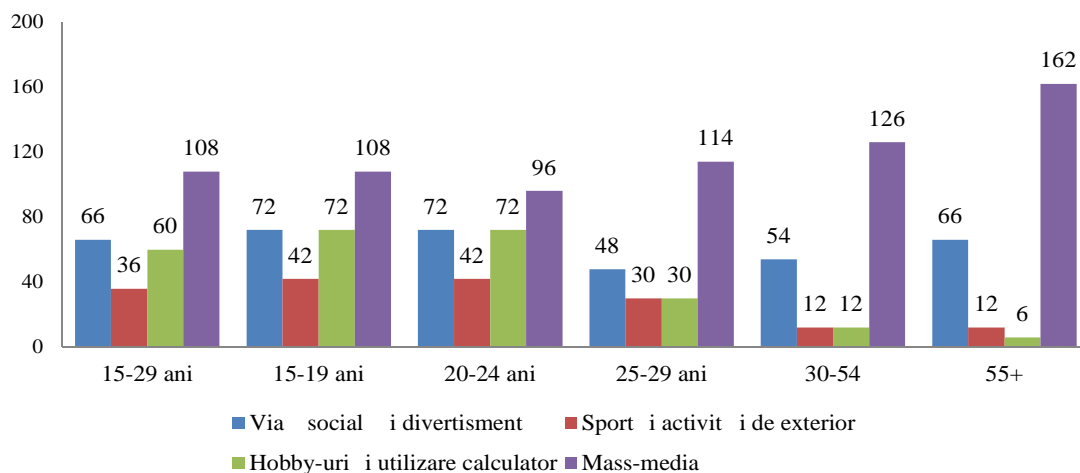
Figura 10. Durata medie a unor activități umane după grupe de vîrstă, ore (din 24 ore)



Circa 2 ore pe zi din timpul liber tinerii îl dedică activităților „mass-media”: privesc televizorul, ascultă radio, citesc etc. Această modalitate de petrecere a timpului liber este caracteristică și adulților. Totodată, spre deosebire de populația adultă, tinerii sunt atrași mai mult de „via socială și divertisment”, alocînd mai bine de 1 oră zilnic vizitelor, conversațiilor, petrecerilor etc. O altă activitate de petrecere a timpului liber, specifică tinerilor, este „utilizarea calculatorului”, în medie câte 1 oră pe zi (mai cu seamă persoanele de 15-24 ani). În comparație cu adulții, tinerii alocă zilnic de 3 ori mai mult timp liber și pentru practicarea „activităților de sport și de exterior”.



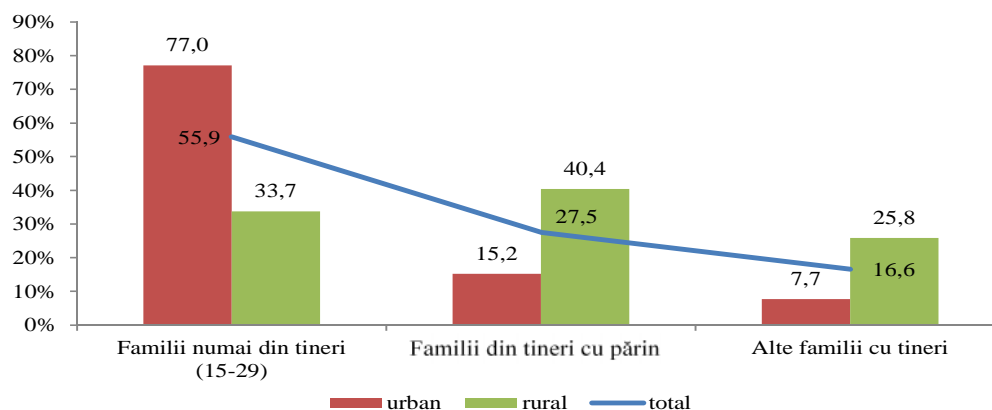
Figura 11. Utilizarea timpului liber pe grupe de vîrst , minute (din 24 ore)



### FAMILII TINERE.

Conform datelor Cercet rii Bugetelor Gospod riilor Casnice din total gospod riile, 5,3% au în componen a sa tineri în vîrst de 15-29 ani, din care circa 56% constituie gospod riile formate numai din tineri, 27% - gospod riile din familii de tineri i p rin ii acestora, iar 17% sunt gospod riile mixte. Gospod riile formate numai din tineri i care locuiesc separat sunt mai frecvente în mediul urban, în timp ce în rural sunt mai frecvente cazurile cînd tinerii fac parte din gospod riile unde locuiesc p rin ii i alte rude.

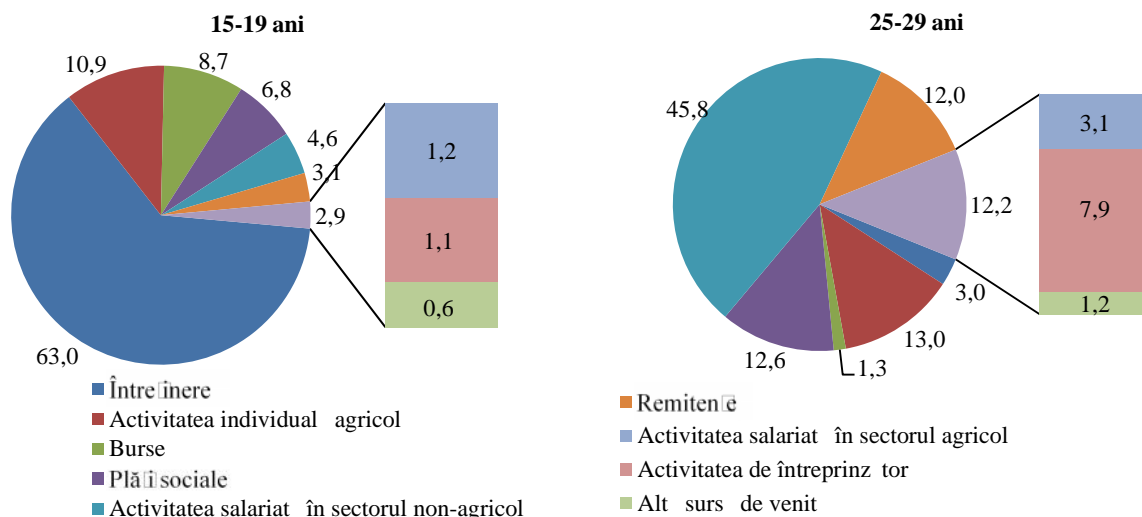
Figura 12. Distribuția gospod riilor formate din tineri dup tipul gospod riei i medii, 2013



Principalele surse de venit a tinerilor (15-29 ani) sunt mijloacele financiare din partea p rin ilor (30,4%) i activitatea salariat în sectorul non-agricol (25,9%), fiind urmate de activitatea agricol pe cont propriu (12,7%) i pl ile sociale (9,4%). Transferurile din afara rii contribuie la formarea veniturilor în propor ie de 8,9%.

Sursele de venit a tinerilor variaza semnificativ în func ie de grupa de vîrst a tinerilor. Astfel, pentru tinerii în vîrst de 15-19 ani este caracteristic o rat de dependen financiar mai mare, 63 la sut comparativ cu 3 la sut pentru tinerii în vîrst de 25-29 ani. Dat fiind c angajarea în cîmpul muncii în cele mai dese cazuri are loc dup finisarea studiilor, respectiv pentru categoria de vîrst 25-29 ani sunt caracteristice sursele generatoare de venituri, fie activitatea salarial sau pe cont propriu.

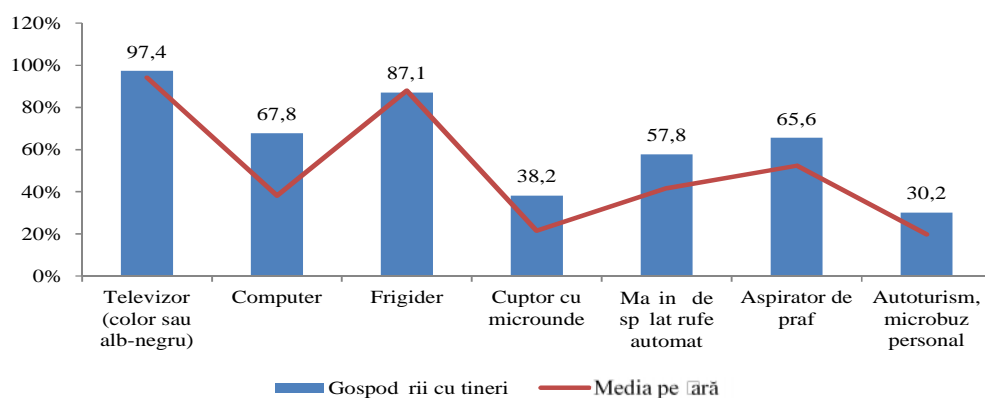
Figura 13. Distribuția tinerilor după principalele surse de venit, 2013



Mediul de reședință este un factor care determină nemijlocit sursele de venit a tinerilor. Dacă fiind în mediul urban sunt disponibile mai multe locuri de muncă, activitatea salariale este sursa de venit pentru 38% din tinerii din mediul urban (în rural 15,5%). Însă, în mediul rural pentru fiecare al cincilea tânăr activitatea individual agricolă este una din sursele de venit. În ultimii ani se atestă o reducere a tinerilor care sunt la întreținerea rudelor, în special în cazul celor în vârstă de 15-19 ani, dar tot mai mulți au drept sursă de venit activitatea salariale în sectorul non-agricol, prestațiile sociale și remitențele.

Nivelul de dotare a gospodăriilor cu bunuri de folosință îndelungată în componența cărora sunt tineri este superior față de gospodăriile fără tineri. Cele mai mari decalaje se înregistrează pentru computer, mașina de spălat rufe automat, aspirator de praf, cuptor cu microunde, etc.

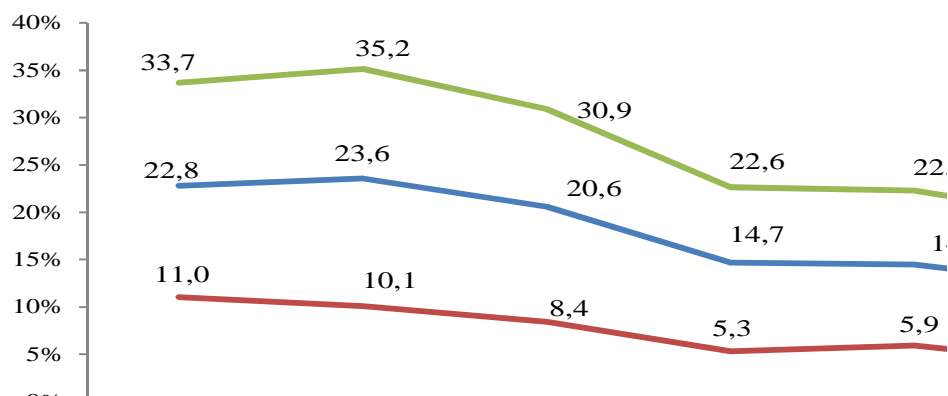
Figura 14. Dotarea gospodăriilor cu bunuri de folosință îndelungată, 2013



Familii formate doar din tineri au acces și mai sporit la astfel de bunuri, precum computer, cuptor cu microunde, mașină automat de spălat rufe și aspirator de praf, în timp ce tinerii care locuiesc împreună cu părinții dispun într-o proporție mai mare de televizoare, frigider și autoturism.

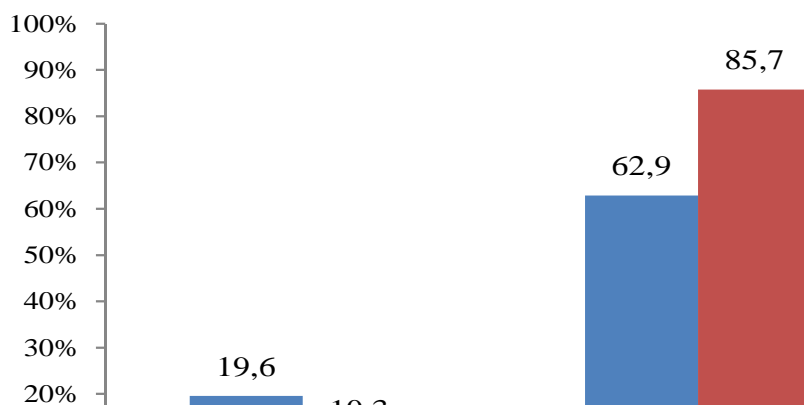
Tinerii sunt supuși riscului sărăciei într-o proporție mai mică decât alte categorii de populație. Rata sărăciei în rândul tinerilor se plasează sub media națională și înregistrează tendințe similare de descreștere pe parcursul ultimilor 5 ani. În medie, 12 la sută din tinerii în vârstă de 15-29 se află sub pragul sărăciei, cel mai înalt nivel al sărăciei fiind caracteristic pentru populația din mediul rural, inclusiv tinerii. Tinerii din grupul de vârstă 15-19 ani reprezintă cea mai vulnerabilă categorie din punct de vedere al expunerii riscului de sărăcie (rata sărăciei 16%), datorită faptului că aceștia nu-și pot genera propriile venituri.

Figura 15. Evoluția ratei s r ciei absolute dup medii de reședinț , 2008-2013



Totul i, gospod riile în componen a c rora sunt tineri în propor ie de 76 la sut apreciaz nivelul de trai ca fiind satisf c tor, 14% - bun, iar 10% au declarat nivelul de trai al gospod riei ca fiind nesatisf c tor. Cei mai mul i îi i apreciaz nivelul de trai ca fiind bun sau satisf c tor, tinerii care locuiesc în gospod rii separate, dar i gospod riile de tineri din mediul urban.

Figura 16. Aprecierea nivelului de trai al gospod riilor cu tineri din mediul urban



Circa jum tate din gospod riile cu tineri au perceput o schimbare spre bine a nivelului de trai comparativ cu anul precedent. Comparând percep ia asupra nivelului de trai al gospod riilor cu tineri din mediul urban, se constat o descre tere a ponderii tinerilor cu un nivel de trai r u de circa 4 ori fa de 2008, în timp ce în rural cu 2,9 puncte procentuale.