

Nr. 07-01/57

Data: 02.05.2013

Pagini: 11

Utilizarea timpului în Republica Moldova

Principalele rezultate ale cercetării „Utilizarea timpului”

Noțiuni principale

1. *Clasificatorul activităților umane*, recomandat de Oficiul de Statistică al Comisiei Europene (Eurostat) pentru cercetarea Utilizarea timpului stabilește următoarele grupe de activități umane:

- Îngrijire personală
- Ocupare (lucru)
- Studii
- Îngrijire gospodărie și familie
- Muncă voluntară și întruniri
- Viață socială și divertisment
- Sport și activități de exterior
- Hobby-uri și utilizarea calculatorului
- Mass media
- Deplasare.

2. Conform acestui clasificator, în funcție de activitățile principale pe care le realizează fiecare persoană zilnic, timpul poate fi repartizat în trei categorii de bază:

- Timp pentru îngrijirea personală (somm, servit masa, alte activități de îngrijire personală);
- Timp pentru muncă, studii, îngrijire gospodărie și familiei, muncă voluntară, călătorii;
- Timp liber (viață socială și divertisment, sport și activități de exterior, hobby-uri, utilizarea calculatorului și mass-media).

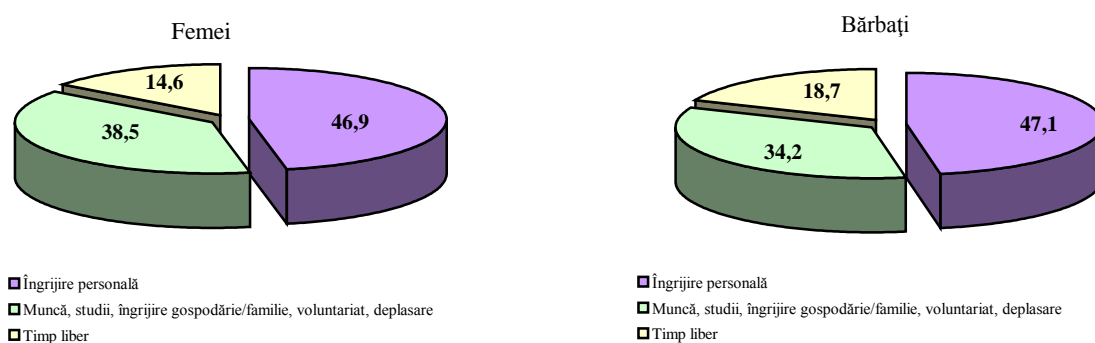
3. Rezultatele cercetării sunt prezentate pentru 2 categorii de populație:

- Pentru toate persoanele de 10 ani și mai mult, indiferent de faptul dacă au avut sau nu aceste activități;
- Doar pentru persoanele de 10 ani și mai mult, care au fost nemijlocit implicați în anumite activități. Pentru această grupă sunt prezentate separat și ratele de participare la aceste activități.

Sumar

Populația Republicii Moldova în vârstă de 10 ani și peste utilizează aproape jumătate din timpul zilnic (47%) pentru *activități de îngrijire personală* (11ore 18 minute); 36,5% din durata unei zile (8 ore 45 minute) se dedică *muncii, studiilor, îngrijirii gospodăriei și familiei, lucrului voluntar și deplasărilor*, iar 16,5% - *petrecerii timpului liber* (3 ore 57 minute). Diferențele în utilizarea timpului dintre bărbați și femei, pentru două din cele trei categorii de activități, sunt semnificative (Diagrama 1).

Diagrama 1. Structura unei zile (24 ore), după grupe de activități umane și sexe, procente



Activitățile zilnice ale locuitorilor țării se repartizează în funcție de gen conform duratei după cum urmează (Tabel 1).

Tabel 1. Durata medie a activităților umane pentru persoanele de 10 ani și peste pe sexe, ore/minute

Grupe de activități umane	Total	Femei	Bărbați
	24 ore	24 ore	24 ore
Îngrijire personală	11 ore, 18 minute	11 ore, 15 minute	11 ore, 20 minute
Ocupare (lucru)	2 ore, 51 minute	2 ore, 31 minute	3 ore, 16 minute
Studii	38 minute	36 minute	40 minute
Îngrijire gospodărie și familie	3 ore, 45 minute	4 ore, 40 minute	2 ore, 38 minute
Muncă voluntară și întruniri	20 minute	22 minute	19 minute
Viață socială și divertisment	58 minute	54 minute	1 oră, 4 minute
Sport și activități de exterior	22 minute	19 minute	26 minute
Hobby-uri și utilizarea calculatorului	29 minute	22 minute	39 minute
Mass media	2 ore, 8 minute	1 oră, 56 minute	2 ore, 21 minute
Deplasare	1 oră, 11 minute	1 oră, 6 minute	1 oră, 19 minute

Femeile și bărbații utilizează în mod diferit timpul pentru unele și aceleași activități umane. Bărbații, în medie, lucrează pentru un venit cu 45 minute mai mult pe zi decât femeile. Femeile, în schimb, se dedică cu 2 ore pe zi mai mult activităților și grijilor gospodărești/casnice.

Analiza duratelor medii ale activităților umane calculate doar pentru persoanele implicate în astfel de activități, conturează și mai mult discrepanțele între femei și bărbați (Tabel 2).

Tabel 2. Durata medie a activităților umane pentru persoanele care au avut aceste activități, pe sexe

Grupe de activități umane	Total		Femei		Bărbați	
	Durata medie, ore/min zi	Rata de participare la activitate, %	Durata medie, ore/min zi	Rata de participare la activitate, %	Durata medie, ore/min zi	Rata de participare la activitate, %
Îngrijire personală	11 ore, 17 min	100	11 ore, 15 min	100	11 ore, 20 min	100
Ocupare (lucru)	7 ore, 47 min	36,6	7 ore, 28 min	33,6	8 ore, 5 min	40,3
Studii	5 ore, 52 min	10,7	5 ore, 52 min	10,1	5 ore, 51 min	11,3
Îngrijire gospodărie și familie	4 ore, 8 min	90,4	4 ore, 50 min	96,6	3 ore, 10 min	83,0
Muncă voluntară și întruniri	2 ore, 26 min	14,1	2 ore, 17 min	16,0	2 ore, 39 min	11,7
Viață socială și divertisment	1 oră, 28 min	66,7	1 oră, 23 min	64,9	1 oră, 33 min	68,8
Sport și activități de exterior	1 oră, 49 min	20,3	1 oră, 41 min	19,2	1 oră, 58 min	21,7
Hobby-uri și utilizare calculator	2 ore, 3 min	23,9	1 oră, 45 min	20,7	2 ore, 19 min	27,8
Mass media	2 ore, 32 min	83,8	2 ore, 19 min	83,3	2 ore, 48 min	84,4
Deplasare	1 oră, 26 min	83,5	1 oră, 21 min	80,5	1 oră, 30 min	87,1

Majoritatea absolută (96,6%) a femeilor cu vârsta de 10 ani și mai mult sunt implicate în „activități de îngrijire a gospodăriei / familiei”, consumând în aceste scopuri zilnic câte 4 ore și 50 minute fiecare. Ponderea bărbaților implicați în activitățile casnice constituie ceva mai puțin, 83,0%. Totodată ei alocă acestor activități cu 1 oră și 40 minute mai puțin decât femeile.

Pe de altă parte, bărbații ocupați lucrează, câte 8 ore 5 minute, cu 37 minute mai mult decât femeile ocupate. În plus, ponderea bărbaților care lucrează este mai mare în comparație cu ponderea femeilor care lucrează cu 6,7 p.p. (respectiv, 40,3% și 33,6%).

Bărbații în comparație cu femeile participă într-o măsură mai mare la „viața socială / divertisment” (respectiv, 68,8% pentru bărbați și 64,9% pentru femei) și la activitățile de „utilizare a calculatorului / practicarea hobby-urilor” (27,8% pentru bărbați și 20,7% pentru femei).

Ca urmare a faptului că bărbații practică într-o măsură mai mare activități în afara casei, aceștia într-o proporție mai mare se deplasează pe parcursul zilei: 87,1% pentru bărbați față de 80,5% pentru femei.

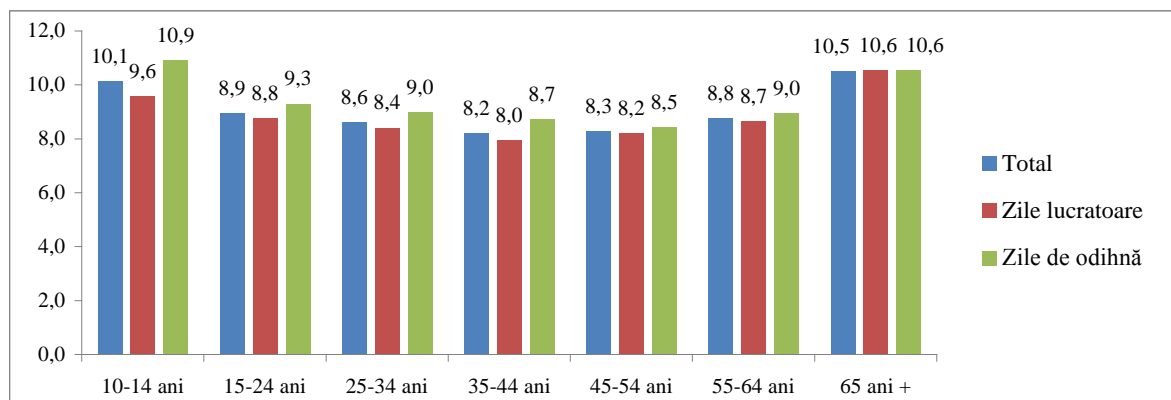
Ratele de participare la anumite activități, precum și duratele medii a acestora depinde mult și de alți factori precum vârsta, starea civilă, nivelul de instruire, relația cu piața muncii etc.

În continuare vor fi prezentate principalele rezultate pe fiecare din cele 10 tipuri de activități umane. Duratele medii vor fi indicate în ore, cu un semn după virgulă (de exemplu: 1,5 ore = 1 oră 30 minute).

Îngrijire personală

În grupa activităților de „îngrijire personală”, somnul este cea mai importantă activitate. În medie un locuitor al Moldovei doarme câte 8,9 ore/zi, fără a fi înregistrate diferențe pe sexe. Totodată se înregistrează variații semnificative în funcție de vârstă și zile ale săptămânii (Diagrama 2).

Diagrama 2. Durata medie a somnului/persoană, pe grupe de vârstă, zile ale săptămânii, ore/zi



A doua activitate importantă în această grupă este „servitul mesei”. În medie, un locuitor al Moldovei alocă pentru servitul mesei câte 1,5 ore pe zi. În majoritatea cazurilor (1,2 ore/zi din 1,5 ore/zi) masa este servită acasă (la domiciliu).

Diferențe importante (după durată) se înregistrează în dependență de locul unde este servită masa. Astfel, în oșpeție masa se servește circa 2,1 ore; în localuri specializate (restaurante, cafenele, etc.) circa 1,8 ore; în centre comerciale, piețe, magazine în jur de 1,3 ore pe zi. La fel, timp de 2 ore, se servește masa în diferite alte locuri (în hoteluri, parcuri/păduri, stradă, mijloace de transport, gări etc.).

Majoritatea respondenților (74%) au declarat că servesc masa împreună cu membrii familiei sau cu alte persoane cunoscute.

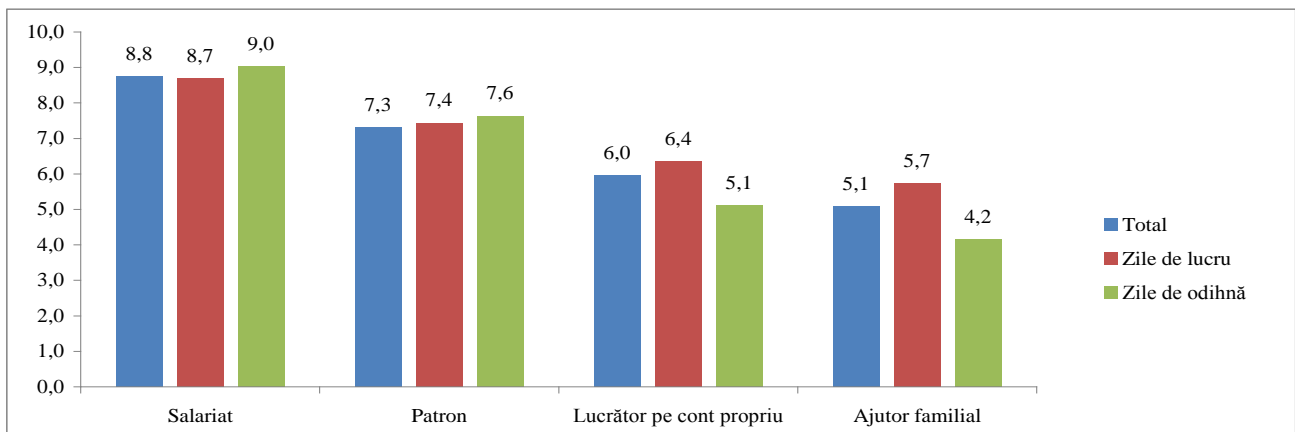
Ocupare (lucru)

Indicatorii ce țin de ocupare se referă doar la populația de 15 ani și peste.

Din totalul populației de 15 ani și peste, prezente în țară, 39,6% lucrează. În medie, ziua de muncă a unei persoane ocupate durează 7,8 ore (8,1 ore pentru bărbați și 7,5 ore pentru femei).

La persoanele ocupate durata zilei de muncă diferă în funcție de statutul profesional (Diagrama 3). Cea mai mare durată a zilei de muncă a fost înregistrată la salariați (8,8 ore), iar cea mai mică - la lucrătorii familiali neremunerați (5,1 ore).

Diagrama 3. Durata medie a zilei de lucru pentru persoanele ocupate după statutul profesional și zile ale săptămânii, ore/zi



În medie persoanele lucrează la domiciliu circa 13,4% din timpul dedicat zilnic lucrului (adică din 7,8 ore/zi).

Studii

Fiecare a zecea persoană de 10 ani și peste (10,5%) urmează o formă de instruire într-o instituție de învățământ din țară. Aceste persoane petrec zilnic câte 5,9 ore la ore/prelegeri sau efectuând temele.

În raport cu durata, cel mai mult dedică studiilor studenții din colegii (6,8 ore/zi), iar cel mai puțin - persoanele care fac studiile de masterat (4,2 ore/zi). În funcție de participare la această „activitate” cele mai multe persoane au fost înregistrate la clasele gimnaziale, cu o durată medie de 6,3 ore/zi.

Instruirea în afara sistemului formal de învățământ (instruire non-formală și informală) nu este foarte răspândită printre locuitorii Moldovei. Astfel, doar 0,6% din toată populația de 10 ani și mai mult urmează cursuri sau studiază ceva individual, din propria inițiativă. Cei care practică asemenea instruire, dedică în medie câte 2,3 ore pe zi. În rândul acestora, femeile studiază 2,6 ore/zi, iar bărbații 1,4 ore/zi.

Îngrijirea gospodăriei și familiei

9 din 10 locuitori ai țării cu vârsta de 10 ani și mai mult alocă zilnic câte 3,7 ore activităților de îngrijire a gospodăriei și familiei. Alte 10% din locuitori, din diferite motive, nu se implică în asemenea activități.

Durata medie a acestor activități, calculată doar pentru persoanele implicate, se ridică la 4,1 ore pe zi.

Rezultatele cercetării relevă o anumită divizare a rolurilor femeilor și bărbaților în realizarea activităților de îngrijire a gospodăriei și familiei. Astfel, femeile sunt ocupate într-o măsură mai mare (conform timpului alocat) în activitățile de pregătire a hranei, întreținere a casei, confecționare / întreținere a hainelor/încălțăminteii, procurare a bunurilor/serviciilor și de îngrijire a copiilor, bătrânilor sau bolnavilor din familie.

Bărbații, în schimb, se ocupă mai mult cu grădăritul, îngrijirea animalelor, construcțiile și reparațiile în gospodărie (Tabel 3).

Tabel 3. Durata medie a activităților de „îngrijire a gospodăriei și familiei” și rata de participare la aceste activități a persoanelor implicate, pe sexe

Activitatea	Total		Femei		Bărbați	
	Durata medie, ore/zi	Rata de participare, %	Durata medie, ore/zi	Rata de participare, %	Durata medie, ore/zi	Rata de participare, %
Administrare alimente	1,8	64,6	2,0	89,6	1,1	34,6
Întreținere casă	1,3	58,6	1,2	68,4	1,4	46,9
Realizare și întreținere confecții și tricotate	1,4	17,8	1,4	29,9	0,9	3,4
Grădinărit și îngrijit animale	2,1	38,1	1,9	35,8	2,3	40,8
Construcții și reparații	2,6	4,3	4,0	1,1	2,4	8,3
Cumpărături și servicii	0,9	32,8	0,8	35,4	0,9	29,6
Îngrijire copiilor	2,1	16,4	2,4	21,4	1,3	10,4
Ajutor dat membrilor adulți ai gospodărie (bătrâni, bolnavi)	1,2	2,0	1,1	3,1	1,8	0,7

Muncă voluntară și întruniri

Principala formă de voluntariat (8,1%) practică de locuitorii țării în vârstă de 10 ani și mai mult este „ajutorul acordat altor gospodării”. Munca voluntară exercitată prin intermediul unor organizații / instituții este, conform cercetării, ne semnificativă - doar 0,2% din populație (Tabel 4).

Tabel 4. Durata medie a activităților de „voluntariat și întruniri” și rata de participare la aceste activități a persoanelor implicate, pe sexe

Activitatea	Total		Femei		Bărbați	
	Durata medie, ore/zi	Rata de participare, %	Durata medie, ore/zi	Rata de participare, %	Durata medie, ore/zi	Rata de participare, %
Muncă pentru / prin organizații	3,2	0,2	3,1	0,2	3,7	0,1
Ajutor acordat altor gospodării	2,4	8,1	2,3	7,9	2,5	8,2
Activități participative	2,2	6,5	2,1	8,6	2,5	3,9

Cea mai răspândită formă de ajutorare a altor gospodării este „ajutorul acordat în activitățile casnice” (46,5% din timpul lucrului voluntar). Se mai evidențiază și „ajutorul în îngrijirea copiilor” (27,3% din timpul lucrului voluntar), precum și ajutorul în realizarea lucrărilor agricole (12,3% din timpul lucrului voluntar).

În activitățile participative este implicată 6,5% din populația de 10 ani și peste, într-o proporție mai mare femeile decât bărbații. Majoritatea timpului (96,7%) petrecut de oameni în aceste activități revine participării populației la activitățile religioase.

Viață socială și divertisment

9 din 10 locuitori ai țării de 10 ani și peste (89,9%) sunt implicați în medie câte 3,3 ore pe zi în activități sociale și de divertisment. Datele indică atât o rată de participare mai mare a bărbaților în comparație cu femeile (respectiv, 91,4% și 88,7%), cât și o durată mai mare a timpului alocat de către bărbați față de femei (respectiv, 3,6 ore/zi și 3,1 ore/zi) (Tabel 5).

Tabel 5. Durata medie a activităților „sociale și de divertisment” și rata de participare la aceste activități a persoanelor implicate, pe sexe

Activitatea	Total		Femei		Bărbați	
	Durata medie, ore/zi	Rata de participare, %	Durata medie, ore/zi	Rata de participare, %	Durata medie, ore/zi	Rata de participare, %
Viața socială (în familie, vizite, conversații etc.)	3,1	85,5	3,7	87,3	2,8	84,9
Divertisment și cultură	1,6	0,8	1,7	1,2	1,5	0,5
Odihnă-pauze	1,0	30,6	1,1	28,7	0,9	31,3

Jumătate din timpul alocat vieții sociale (48,8%) femeile îl petrec cu familia, acasă. La bărbați acest indicator a constituit 45,7%.

Cea mai mare parte a timpului dedicat activităților de divertisment și cultură este petrecută de către populație la cinematografe (38,7%) și teatre/concerte (22,8%). Activitățile culturale sunt preferate mai cu seamă de femei, decât de bărbați.

Participarea/asistarea la evenimente sportive (meciuri de fotbal, întreceri auto etc.) este, practic, o activitatea mai mult preferată de bărbați, căreia îi dedică 16,5% din timpul destinat activităților de divertisment și cultură.

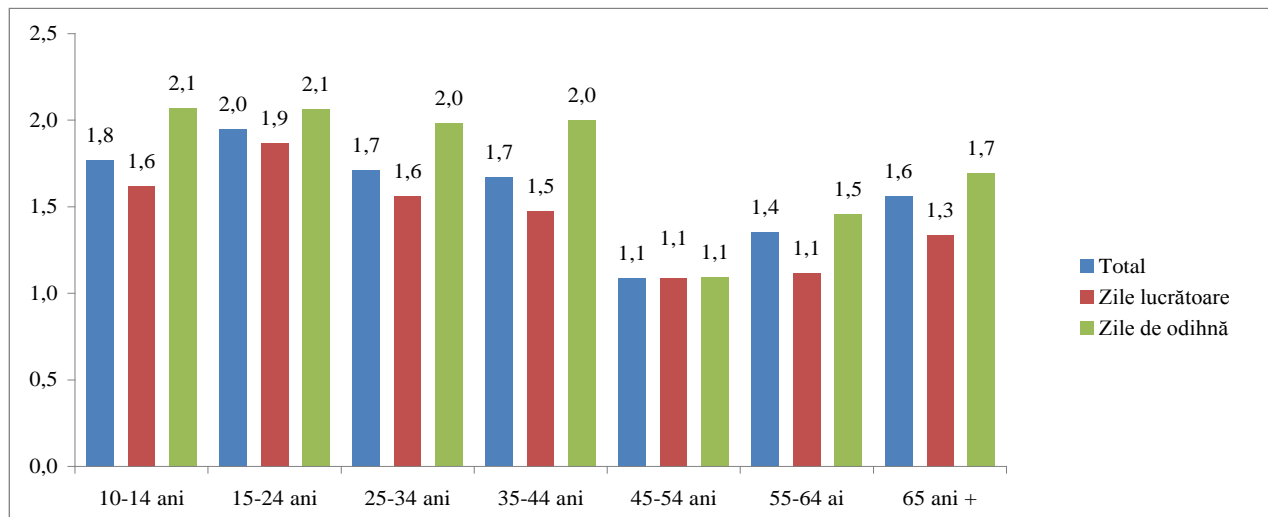
În schimb, bibliotecile par să fie vizitate mai des de femei, cărora le acordă 2,6% din timpul dedicat activităților de divertisment și cultură.

Sport și activități de exterior

Practicarea sportului și altor activități de exterior este o formă de petrecere a timpului pentru 20,3% din populația Moldovei de 10 ani și peste. În medie acestea constituie 1,8 ore pe zi.

Practicarea exercițiilor fizice nu înregistrează diferențe pe sexe. În același timp, analiza datelor dezagregate pe grupe de vârstă relevă diferențele la acest indicator pentru persoanele tinere și cele adulte (Diagrama 4).

Diagrama 4. Durata medie a activităților „exerciții fizice” pe grupe de vârstă și zile ale săptămânii, ore/zi



Cea mai mare parte a timpului dedicat exercițiilor fizice, persoanele o petrec plimbându-se (72,9%), în special femeile (86,2%). După plimbări, bărbații preferă jocurile cu mingea (20,2% din timpul dedicat exercițiilor fizice), iar femeile gimnastica și fitness-ul (6,8%).

Hobby-uri și utilizarea calculatorului

Doar 0,8% din populația de 10 ani și peste a țării a declarat că este pasionată de un tip de artă sau are un hobby, alocând acestor activități în medie câte 1,4 ore pe zi (Tabel 6).

Tabel 6. Durata medie a activităților „artă și hobby” și rata de participare la aceste activități a persoanelor implicate, pe sexe

Activitatea	Total		Femei		Bărbați	
	Durata medie, ore/zi	Rata de participare, %	Durata medie, ore/zi	Rata de participare, %	Durata medie, ore/zi	Rata de participare, %
Arte și hobby-uri	1,4	0,8	1,1	0,9	1,8	0,8
Utilizarea calculatorului	1,9	19,1	1,7	17,8	2,1	20,7
Jocuri	1,9	6,1	1,6	3,5	2,0	9,3

41 la sută din populația Moldovei are în posesie un calculator (computer), 38,7% au și acces la Internet. 19,1% utilizează calculatorul zilnic. Bărbații utilizează calculatorul într-o proporție mai mare ca femeile, respectiv, 20,7% și 17,8%.

În scopuri, nelegate de serviciu, oamenii petrec zilnic în fața monitorului câte 1,9 ore (bărbații 2,1 ore, și femeile 1,7 ore).

Cea mai mare parte a timpului petrecut la calculator este utilizată pentru informare, în special pe Internet (44,2%). Comunicării prin intermediul calculatorului i se dedică 27,8% din timpul petrecut la calculator.

Mass-media

Locuitorii țării alocă în medie câte 2,6 ore pe zi din timpul liber pentru citit, privit la televizor, ascultat radio/înregistrări etc.

Doar 1 din 10 persoane (11,6%) citește presa cotidiană (reviste, ziare etc.), cărți sau alte publicații, dedicând acestei activități în medie câte o oră zilnic (Tabel 7).

Tabel 7. Durata medie a activităților „mass-media” și rata de participare la aceste activități a persoanelor implicate, pe sexe

Activitatea	Total		Femei		Bărbați	
	Durata medie, ore/zi	Rata de participare, %	Durata medie, ore/zi	Rata de participare, %	Durata medie, ore/zi	Rata de participare, %
Citit	1,0	11,6	1,0	12,5	1,1	10,5
Privit TV, DVD, Video	2,4	81,5	2,2	80,9	2,7	82,3
Ascultat radio, CD, înregistrări etc.	1,8	28,0	1,8	28,9	1,7	26,9

Deplasare / Călătorie

Din numărul total de persoane cu vârsta de 10 ani și mai mult 83,5% se deplasează zilnic cu un anumit scop. Această călătorie durează în medie 1,4 ore pe zi (Tabel 8).

Tabel 8. Durata medie a activităților de „deplasare / călătorie” și rata de participare la aceste activități a persoanelor implicate, pe sexe

Activitatea / Scopul deplasării	Total		Femei		Bărbați	
	Durata medie, ore/zi	Rata de participare, %	Durata medie, ore/zi	Rata de participare, %	Durata medie, ore/zi	Rata de participare, %
Spre / de la locul de muncă	1,1	29,7	1,0	27,4	1,1	32,4
Spre / de la locul de studii	1,1	8,2	1,2	7,8	1,0	8,6
Cumpărături și servicii	0,8	32,1	0,8	34,6	0,9	29,2
Îngrijirea copilului	0,9	3,6	0,9	5,0	0,8	2,0
Alte tipuri de îngrijire a gospodăriei	1,1	6,7	0,9	4,5	1,1	9,4
Munca voluntară și întruniri	0,9	8,0	0,9	8,0	0,9	8,1
Viața socială	0,8	17,7	0,8	15,4	0,8	20,4
Alte tipuri de petrecere a timpului liber	0,8	7,5	0,8	4,2	0,8	11,3
Călătorii în alte localități	2,4	1,2	2,3	1,2	2,5	1,3

Mijlocul / modul de deplasare, care deține primul loc după durată, este „mersul pe jos”. El constituie aproape două treimi (64,0%) din această categorie de activitate umană (deplasare). Apoi, urmează deplasarea cu transportul public (autobuz/„microbuz”) (15,9%) și transportul privat¹ (11,6%). Cu troleibuzul se călătorește în medie 4,0% din timp, cu taxi-ul 0,4%.

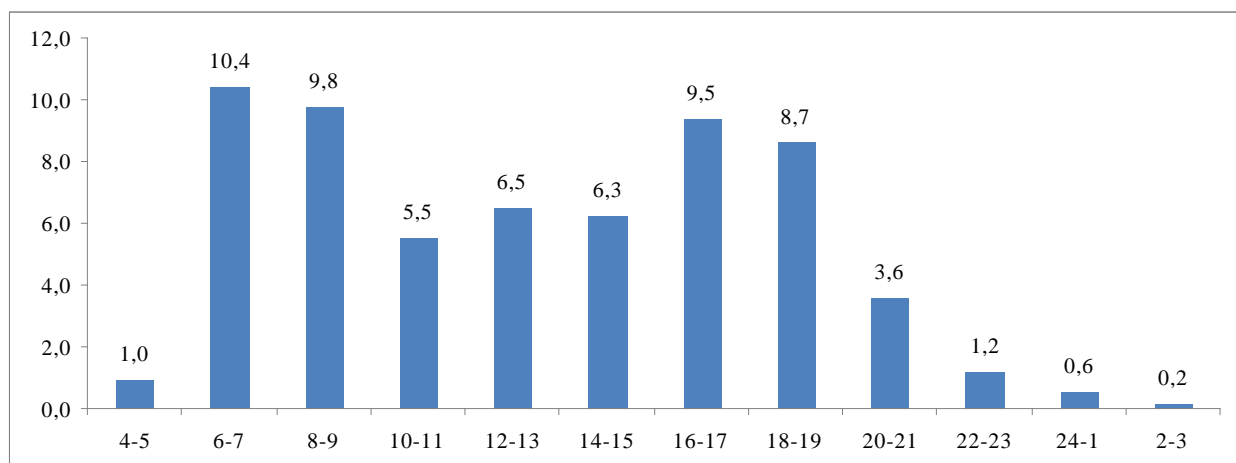
Deplasările zilnice spre și de la locul de muncă/de studii și cele legate de îngrijirea familiei și gospodăriei durează în medie câte 1,1 ore pe zi fiecare. Călătoriile în alte localități durează în medie 2,4 ore pe zi.

Perioadele de timp în care s-au înregistrat cele mai multe persoane (10% din populație) care se deplasează cu mijloace de transport² au fost între orele 6 și 9 dimineața și orele 16 și 17 după masă (Diagrama 5).

¹ Inclusiv transportul de ocazie

² Mersul pe jos nu se include

Diagrama 5. Ponderea populației care se deplasează cu mijloace de transport de toate tipurile, după intervale de timp pe parcursul unei zile (începând cu ora 4 dimineața), %



Metodologia cercetării Utilizarea timpului (TUS)

TUS se deosebește de alte cercetări prin faptul că măsoară *timpul*.

Cum timpul este utilizat poate fi prezentat prin *tipurile de activități* realizate și prin *durata* timpului alocat acestor activități, la fel și prin *contextul* în care acestea sunt realizate și *programul* lor.

Tipul de activități descrie *ce face* omul: doarme, servește masa, face cumpărături, lucrează etc.

Contextul unei activități relatează despre *unde* se desfășoară această activitate, *cu cine* și *în ce scopuri*.

Programul unei activități descrie *situația* acesteia în cadrul zilei, săptămânii, anului: dimineața, seara, noaptea, în zilele de odihnă etc.

Astfel, tipul, durata, contextul și programul sunt dimensiunile care necesită a fi măsurate și prezentate de statisticile privind utilizarea timpului.

Scopul TUS este de a studia frecvența și durata activităților umane: ce fac oamenii, cât timp petrec efectuând o activitate sau alta, unde, când și cu cine.

La elaborarea metodologiei naționale au fost utilizate recomandările internaționale:

- Ghidul de producere a datelor despre utilizarea timpului: Măsurarea muncii plătite și neplătite, ONU, New York, 2005³;
- Ghidul cercetării armonizate asupra utilizării timpului în Europa, Eurostat, 2008⁴.

Populația cercetată. Cercetarea acoperă teritoriul țării, cu excepția teritoriului din stânga Nistrului și a municipiului Bender. La cercetare au participat persoanele care locuiesc în gospodării private (ale populației). Cercetarea nu a cuprins persoanele care locuiesc permanent în instituții de locuit în comun (orfelinate, aziluri pentru bătrâni, cazărmi, penitenciare etc.).

Vârsta. Cercetarea a cuprins membrii gospodăriilor casnice selectate cu vârsta de 10 ani și peste.

Perioada de înregistrare. Persoanele selectate au completat un jurnal, în care au înscris detaliat (la intervale de 10 minute) toate activitățile pe care le-au efectuat timp de 24 de ore, începând cu ora 4 dimineața, până la ora 4 dimineața a zilei următoare.

Eșantionul. Cercetarea a fost realizată timp de 12 luni calendaristice, pe un eșantion reprezentativ la nivel național. Structura și dimensiunea eșantionului permite dezagregarea datelor pe regiuni, medii de reședință, sexe, grupe de vârstă, zile lucrătoare/zile de odihnă.

Volumul eșantionului. Pentru cercetare au fost selectate 15600 gospodării casnice. Au acceptat să participe la cercetare 10642 gospodării.

³ United Nations, Guide to Producing Statistics on Time Use: Measuring Paid and Unpaid Work, New York, 2005: http://unstats.un.org/unsd/publication/SeriesF/SeriesF_93E.pdf

⁴ Eurostat, Harmonised European time use surveys, 2008 guidelines: http://epp.eurostat.ec.europa.eu/portal/page/portal/product_details/publication?p_product_code=KS-RA-08-014

Colectarea datelor a avut loc în perioada 1 iunie 2011- 31 mai 2012, interviurile fiind distribuite uniform, fiind asigurată acoperirea tuturor celor 366 de zile, din această perioadă. În fiecare zi, pe parcursul celor 12 luni, un anumit număr de gospodării a participat la cercetare (inclusiv în zile de sărbători și de odihnă). Fiecărei gospodării i s-a atribuit o anumită zi din cele 366 (zi de referință).

Cercetarea TUS a fost organizată și realizată cu suportul Proiectului comun ONU „Consolidarea sistemului statistic național”. La fel, BNS a beneficiat de asistența Institutului Național de Statistică al României și a Proiectului finanțat de Uniunea Europeană și implementat de Agenția Suedeză pentru Ocuparea Forței de Muncă „Consolidarea capacității Moldovei de gestionare a pieței muncii și de reîntoarcere a migranților”.

Informații adiționale privind cercetarea TUS:

www.statistica.md, rubrica Statistici pe domenii / Utilizarea timpului

<http://www.statistica.md/pageview.php?l=ro&idc=474&id=4053>

Anexa: 8 pagini (pagina web <http://www.statistica.md/newsview.php?l=ro&idc=168&id=4055>)

Persoană de contact:

Elena Vâtcărau, șef al direcției statistica pieței muncii
tel. 0 22 40 30 99

Lucia SPOIALĂ
Director general

Ex. Vladimir Gața
403 100