

Biroul Național de Statistică al Republicii Moldova

Direcția Generală pentru Statistică a municipiului Chișinău

*Dezvoltarea social-economică
a municipiului Chișinău
în ianuarie-martie 2009*

Chișinău, 2009

C U P R I N S

Informație succintă privind dezvoltarea social-economică a municipiului Chișinău în ianuarie-martie 2009.....	4
Industrie.....	7
Agricultură.....	12
Investiții în capital fix.....	13
Transporturi și comunicații.....	16
Turism.....	19
Comerțul cu amănuntul și serviciile cu plată prestate populației	22
Asigurări.....	24
Remunerarea muncii.....	26
Forța de muncă și șomajul.....	29
Situația demografică.....	31
Infrațiuni.....	32
Precizări metodologice.....	34

**INFORMAȚIE SUCCINTĂ PRIVIND DEZVOLTAREA
SOCIAL-ECONOMICĂ A MUNICIPIULUI CHIȘINĂU
în ianuarie-martie 2009**

Principalii indicatori privind activitățile economiei municipiului Chișinău se prezintă astfel (conform datelor statistice preliminare):

Volumul producției industriale pentru ianuarie-martie 2009 a însumat 2491,5 mil. lei în prețuri curente. Întreprinderile industriale cuprinse în cercetare statistică lunară au marcat o diminuare de 24,8% a volumului producției industriale.

Activitatea de producere a întreprinderilor cuprinse în cercetare statistică lunară, evaluată în prețurile medii ale anului precedent, a fost determinată preponderent de activitatea întreprinderilor din industria prelucrătoare, cărora le-au revenit 58,1% din volumul total de producție.

Producția agricolă obținută în gospodăriile agricole și gospodăriile țărănești (de fermier) cu suprafață mai mare de 10 ha a însumat în prețuri curente 7,5 mil. lei, majorându-se cu 54,0% (în prețuri comparabile) față de aceeași perioadă a anului precedent.

Investițiile din contul tuturor surselor de finanțare realizate în perioada de raport au însumat 698,9 mil. lei, micșorându-se cu 39,1% față de ianuarie-martie 2008. Lucrările de construcții-montaj au constituit 361,2 mil. lei, cu 35,8 la sută mai puțin decât în perioada similară din anul precedent. Sursa principală de finanțare a investițiilor (62,3% din total) a fost mijloacele proprii ale agenților economici autohtoni. Darea în folosință a caselor de locuit s-a micșorat cu 25,9%.

Mijloacele fixe puse în funcțiune în ianuarie-martie 2009 au fost estimate la 533,0 mil. lei.

Volumul lucrărilor în antrepriză executate cu puteri proprii de către organizațiile în antrepriză, a însumat 370,1 mil. lei, micșorându-se cu 39,5 la sută față de perioada corespunzătoare din anul precedent.

Parcursul mărfurilor realizat de întreprinderile de transport în ianuarie-martie 2009 a însumat 175,1 mil. tone-km, cu 30,3% mai mic decât cel înregistrat în aceeași perioadă a anului precedent.

Volumul mărfurilor transportate cu transportul auto de către întreprinderile de transport a constituit 384,3 mii tone, micșorându-se cu 48,1 la sută comparativ cu ianuarie-martie 2008.

Numărul pasagerilor transportați cu autobuzele și microbuzele de folosință generală a fost de 15,9 mil., micșorându-se cu 0,8 la sută față de aceeași perioadă a anului trecut. Cu **troleibuzele**, care circulă în municipiu au fost transportați 44,9 mil. pasageri, din ei cu plată – 29,0 mil. (64,6% din total). În ianuarie-martie 2009 de serviciile **transportului aerian** s-au folosit 73,1 mii pasageri, numărul lor micșorându-se cu 7,1 la sută comparativ cu perioada similară din anul precedent.

Vînzările de mărfuri cu amănuntul prin unitățile comerciale au totalizat 2458,3 mil. lei, diminuînd cu 3,1 la sută comparativ cu ianuarie-martie 2008.

Serviciile cu plată prestate populației prin unitățile oficial înregistrate în perioada de raport au însumat 1465,3 mil. lei, înregistrînd o micșorare de 13,9 la sută față de ianuarie-martie 2008.

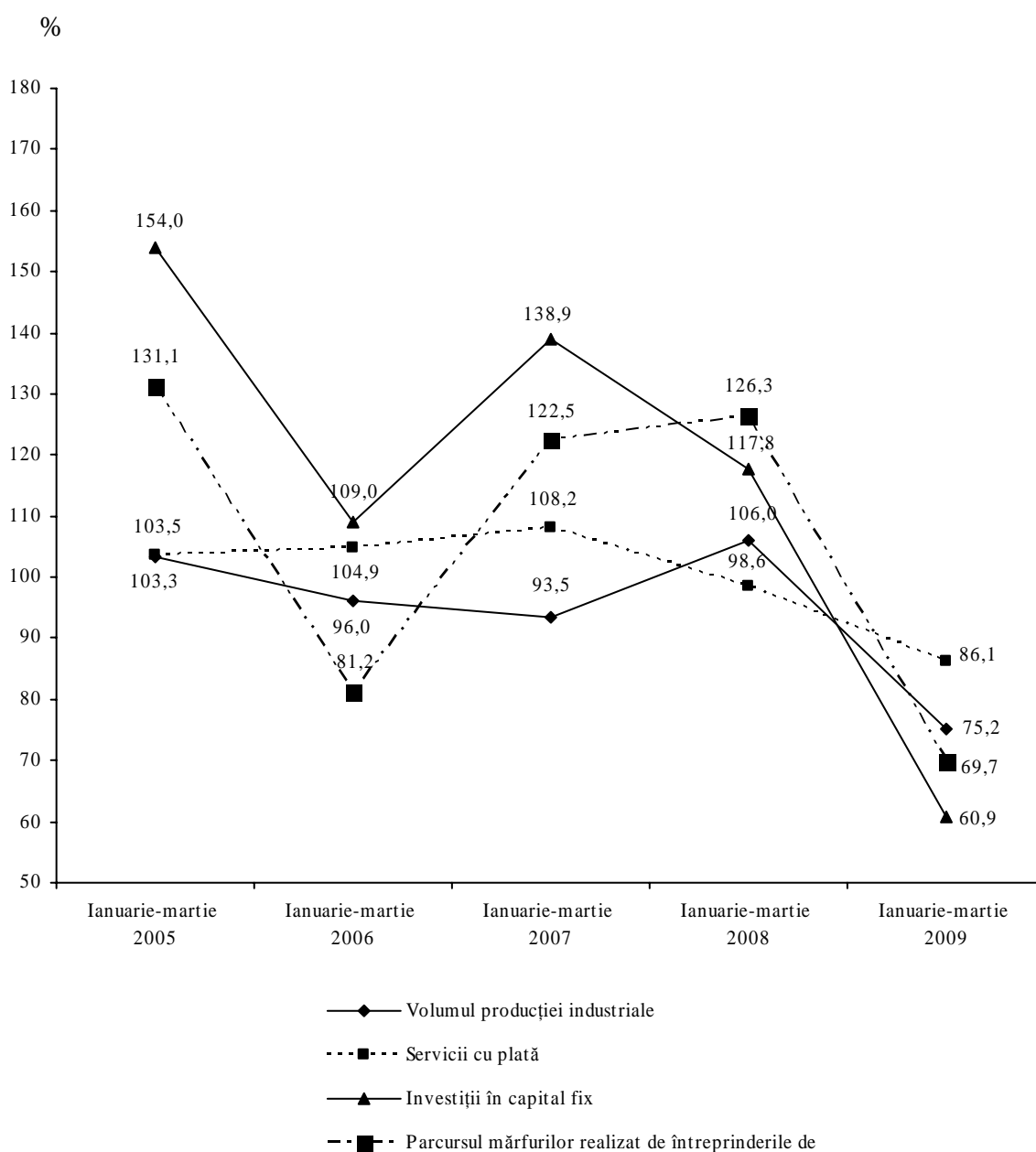
Salariul mediu lunar al unui lucrător din economia municipiului Chișinău în ianuarie-martie 2009 a fost de 3278,8 lei, sporind față de aceeași perioadă a anului precedent cu 10,8%, și depășind media pe țară cu 27,6%. Salariul mediu pe luna martie 2009 a fost de 3373,7 lei.

Suma datorată pentru retribuirea muncii la 01.04.2009 de către agenții economici a fost de 22,4 mil. lei.

Numărul șomerilor oficial înregistrați, conform datelor Agenției Naționale pentru Ocuparea Forței de Muncă (inclusiv cei aflați la evidență la 01.01.2009), a constituit 6156 persoane, majorându-se cu 71,8% comparativ cu ianuarie-martie 2008. Numărul șomerilor aflați la evidență la finele lunii martie a fost de 4575 persoane.

Situația demografică în ianuarie-martie 2009 a fost determinată de creșterea nivelului natalității și mortalității generale respectiv cu 41,3% și 4,2%; de micșorare a nupțialității și divorțialității respectiv cu 7,2 și 9,0 la sută. În municipiu la fiecare 100 căsătorii au revenit 72,2 divorțuri.

Evoluția principalilor indicatori ai producției mărfurilor și serviciilor



PRINCIPALII INDICATORI AI DEZVOLTĂRII SOCIAL-ECONOMICE
a municipiului Chișinău în ianuarie-martie 2009 ¹

	Valoarea în prețuri curente	În % față de ianuarie-martie 2008	Luna martie 2009 în % față de:	
			februarie 2009	martie 2008
Volumul producției industriale, mil. lei	2491,5	75,2	106,7	76,9
Producția agricolă, mil. lei	7,5	154,0	x	x
Investiții în capital fix din contul tuturor surselor de finanțare, mil. lei	698,9	60,9	x	x
inclusiv lucrări de construcții-montaj	361,2	64,2	x	x
Darea în folosință a caselor de locuit (suprafața totală) din contul tuturor surselor de finanțare, mii m.p.	45,9	74,1	x	x
Mijloacele fixe puse în funcțiune, mil. lei	533,0	x	x	x
Volumul lucrărilor în antrepriză, mil. lei	370,1	60,5	x	x
Parcursul mărfurilor realizat de întreprinderile de transport ², mil. tone-km	175,1	69,7	149,5	69,7
Mărfuri transportate de întreprinderile de transport ²:				
- auto ² , mii tone	384,3	51,9	82,2	38,8
- aerian, tone	190,0	85,8	x	x
Pasageri transportați, mii pasageri:				
- cu autobuze și microbuze	15937,7	99,2	107,2	94,5
- cu troleibuze	44932,3	94,1	x	x
- cu transportul aerian	73,1	92,9	x	x
Vânzări de mărfuri cu amănuntul prin unitățile comerciale, mil. lei	2458,3	96,9	x	95,4
Stocuri de mărfuri la unitățile de comerț (la 1 aprilie 2009), mil. lei	2932,6	113,8	x	x
Servicii cu plată prestate populației prin unitățile oficial înregistrate, mil. lei	1465,3	86,1	x	83,4
Salariul mediu lunar al unui salariat, lei	3278,8	110,8	x	x
Salariul real al unui salariat, %	x	107,4	x	x
Numărul șomerilor oficial înregistrați (la 31.03.2009), persoane	4575	182,2	x	x
Născuți-vii, persoane	2635	141,3	x	x
Decedați, persoane	1713	104,2	x	x
Numărul căsătoriilor	992	92,8	x	x
Numărul divorțurilor	716	91,0	x	x

¹ Ritmurile de creștere (scădere) ale indicatorilor valorici sunt calculate în prețuri comparabile, pentru producția industrială – în prețurile medii ale anului precedent

² Inclusiv întreprinderile cu alte genuri de activitate, care efectuează transportări auto de mărfuri contra plată și dispun de 10 și mai multe autovehicule de marfă proprii sau închiriate

INDUSTRIE

În ianuarie-martie 2009 întreprinderile industriale de toate formele de proprietate au fabricat producție în valoare de 2491,5 mil. lei în prețuri curente, constituind 56,7% din totalul pe țară. Indicele volumului producției industriale în raport cu ianuarie-martie 2008 a constituit (în prețuri comparabile) 75,2%.

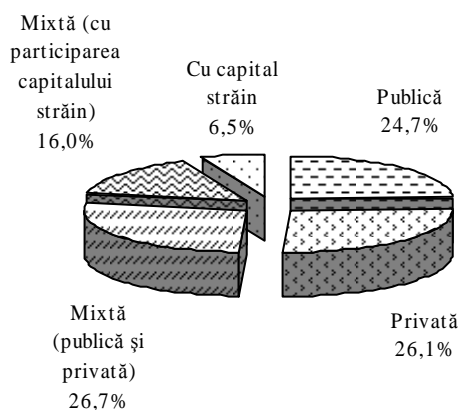
Pe parcursul perioadei de analiză valoarea producției întreprinderilor industriale cuprinse în cercetare statistică lunară a evoluat în felul următor:

	2008			2009		
	în prețuri curente, mil. lei	în % față de:		în prețuri curente, mil. lei	în % față de:	
		perioada precedentă	perioada corespunză- toare a anului precedent		perioada precedentă	perioada corespunză- toare a anului precedent
Ianuarie	926,6	x	107,6	766,1	x	73,7
Februarie	1019,1	107,2	109,5	831,6	107,7	75,3
Martie	1079,9	103,8	101,7	893,8	106,7	76,9
Ianuarie-martie	3025,6	x	106,0	2491,5	x	75,2

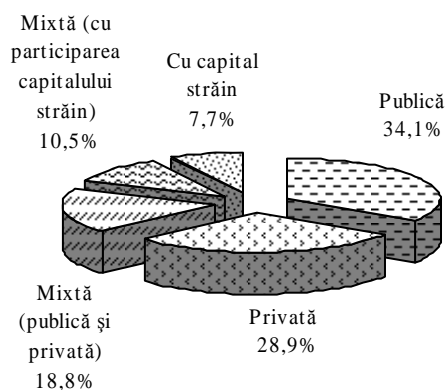
În ianuarie-martie 2009, din volumul total de producție, întreprinderilor cu capital public – 34,1%, cu capital privat le-au revenit 28,9%, cu capital mixt (public și privat) – 18,8%, întreprinderilor mixte – 10,5%, celor cu capital străin – 7,7%.

Structura producției industriale pe forme de proprietate

Ianuarie-martie 2008



Ianuarie-martie 2009



Volumul și indicii producției industriale după forme de proprietate

	Ianuarie-martie 2008		Ianuarie-martie 2009	
	în prețuri curente, mil. lei	în % față de ianuarie-martie 2007	în prețuri curente, mil. lei	în % față de ianuarie-martie 2008
Total	3025,6	106,0	2491,5	75,2
din care pe forme de proprietate:				
Publică	748,7	100,7	849,5	88,5
Privată	790,7	106,1	721,0	78,8
mixtă (publică și privată), fără participare străină	806,7	107,4	468,0	65,5

	Ianuarie-martie 2008		Ianuarie-martie 2009	
	în prețuri curente, mil. lei	în % față de ianuarie-martie 2007	în prețuri curente, mil. lei	în % față de ianuarie-martie 2008
a întreprinderilor mixte cu participarea capitalului străin străină	482,6 196,9	110,4 104,6	262,3 190,7	59,1 84,6

Producția industrială după tipuri de activități pe cerul de întreprinderi cuprinse în cercetare statistică lunară se prezintă prin următoarele date:

	Martie 2009		Ianuarie-martie 2009	
	în prețuri curente, mil. lei	în % față de martie 2008	în prețuri curente, mil. lei	în % față de ianuarie-martie 2008
Industrie – total	893,8	76,9	2491,5	75,2
Industrie extractivă	6,0	98,4	12,5	61,7
Industrie prelucrătoare	552,5	66,2	1446,2	67,1
din care:				
Industria alimentară și a băuturilor	241,9	69,7	655,0	74,5
producția, prelucrarea și conservarea cărnii				
și a produselor din carne	41,6	76,2	135,5	80,8
prelucrarea și conservarea fructelor și legumelor	5,3	38,8	14,9	62,3
fabricarea produselor lactate	26,1	101,6	80,5	111,3
fabricarea produselor de morărit	1,7	34,4	3,4	35,9
fabricarea pâinii și a produselor de patiserie				
proaspete	46,4	95,4	133,9	96,0
fabricarea de cacao, ciocolată și produselor				
zaharoase de cofetărie	34,7	104,5	81,2	86,2
fabricarea băuturilor alcoolice distilate	7,8	33,0	19,3	28,2
fabricarea vinului	42,2	51,7	81,8	59,3
fabricarea berii	29,5	61,9	80,5	69,8
fabricarea apei minerale și a băuturilor răcoritoare	0,8	65,5	3,2	107,4
Fabricarea produselor de tutun	19,6	93,7	46,4	75,1
Fabricarea produselor textile	9,7	103,8	23,0	83,1
din ele, covoare și preșuri (mochete)	6,8	89,4	15,8	72,1
Fabricarea de articole de îmbrăcăminte;				
prepararea și vopsirea blănurilor	20,6	88,8	59,5	90,8
Tăbăcirea și prepararea pieilor	-	-	0,5	5,8
Fabricarea de articole de voiaj și de marochinărie	3,1	58,9	9,9	63,3
Fabricarea încălțămintei	10,1	50,9	25,8	53,4
Prelucrarea lemnului și fabricarea articolelor				
din lemn	1,4	75,0	3,6	67,8
Fabricarea hârtiei și cartonului	19,9	48,8	47,4	47,1
Edituri, poligrafie și reproducerea materialelor				
Informative	20,9	94,6	54,8	92,8
Industria chimică	19,9	84,1	44,8	78,0
din care:				
fabricarea lacurilor și vopselelor	12,4	80,6	24,1	78,9
fabricarea de medicamente și produse				
farmaceutice	4,4	82,7	14,9	71,7
fabricarea parfumurilor și a produselor cosmetice	1,5	62,7	3,6	72,1
Producția de articole din cauciuc și din material				
plastic	44,0	81,6	108,2	87,9
Producția altor produse din minerale nemetalifere	56,8	65,5	149,9	64,7
din ele:				
fabricarea sticlei și a articolelor din sticlă	33,7	80,7	108,8	86,1
fabricarea cărămizilor și a țiglelor din lut ars	4,4	61,8	4,4	30,3

	Martie 2009		Ianuarie-martie 2009	
	în prețuri curente, mil. lei	în % față de martie 2008	în prețuri curente, mil. lei	în % față de ianuarie-martie 2008
fabricarea elementelor din beton, ipsos și ciment	17,4	51,0	34,2	44,4
tăierea, fasonarea și finisarea pietrei	1,3	37,3	2,5	40,6
Industria metalurgică	7,8	76,8	15,6	65,6
Fabricarea produselor finite din metal, exclusiv producția de mașini și utilaje	19,1	78,0	47,8	65,6
Fabricarea de mașini și echipamente din care:	8,5	31,8	27,6	40,7
fabricarea de pompe, compresoare și sisteme hidraulice	0,8	13,5	7,5	41,2
fabricarea de mașini agricole	0,3	5,0	1,9	22,4
fabricarea mașinilor-unelte mecanice	1,9	29,0	3,9	33,3
fabricarea aparatelor de uz casnic	1,0	39,3	2,1	27,6
Producția de aparatură și instrumente medicale, de precizie, optice și producția de ceasuri	17,2	77,7	40,3	73,6
Producția de mobilier	17,2	56,1	49,4	63,7
Fabricarea bijuteriilor	0,4	29,5	1,3	44,0
Energie electrică și termică, gaze și apă	335,3	115,2	1032,9	95,9
Producția și distribuția energiei electrice	282,4	112,7	855,7	94,9
Aprovizionarea cu aburi și apă caldă	52,9	124,9	177,1	99,3

Situația din sectorul industrial al economiei este determinată preponderent de activitatea întreprinderilor din industria prelucrătoare, cărora în ianuarie-martie 2009 le-au revenit 58,1% din volumul total de producție obținut la întreprinderile cu activități industriale principale cuprinse în cercetarea statistică lunară.

Au fost înregistrate diminuări ale volumelor la fabricarea de medicamente și a produselor farmaceutice (28,3%), fabricarea încălțămintei (46,6%), fabricarea produselor de tutun (24,9%). La unele produse s-au înregistrat majorări: la fabricarea macaroanelor (26,3%), la fabricarea produselor lactate (11,3%), la fabricarea apei minerale și a băuturilor răcoritoare (7,4%).

În domeniul energetic volumul serviciilor industriale s-a micșorat cu 4,1% față de ianuarie-martie 2008.

În industria extractivă volumul de producere s-a micșorat cu 38,3 % în raport cu perioada similară a anului precedent.

Producția principalelor produse industriale, exprimată în unități naturale, se prezintă în următorul tabel:

	Unitatea de măsură	Martie 2009		Ianuarie-martie 2009	
		cantitatea	în % față de martie 2008	cantitatea	în % față de ianuarie- martie 2008
Industria extractivă					
pietre calcaroase pentru cioplit sau pentru construcții, alabastru	mii m ³	8,2	82,8	17,5	64,1
alte pietre pentru cioplit sau pentru construcție	mii m ³	8,9	100,0	14,1	82,9
pietriș, prundiș, bolovani și silex	-/-	23,3	151,3	35,1	107,0
Industria alimentară și a băuturilor					
carne, inclusiv subproduse de cat. I	tone	61,3	de 3,0 ori	95,7	113,5
mezeluri	-/-	494,9	65,8	1655,4	69,0
conserve din carne	-/-	82,9	49,9	174,1	63,1
fructe prelucrate și conservate	-/-	-	-	3,7	3,8
lapte și frișcă cu grăsimi până la 6%	-/-	1303,7	107,9	3894,7	102,7

	Unitatea de măsură	Martie 2009		Ianuarie-martie 2009	
		cantitatea	în % față de martie 2008	cantitatea	în % față de ianuarie-martie 2008
lapte prins, cremă de lapte prins, iaurt, chefir, smântână, lapte acru, lapte acidulat și lapte covăsit	tone	553,4	108,0	1593,7	102,2
înghețată	-/-	53,0	54,6	83,0	49,7
pâine proaspătă fără adaos de miere, ouă, cașcaval, fructe	-/-	5682,9	96,7	16082,9	96,9
produse de cofetărie făinoase	-/-	983,4	95,2	2526,6	83,1
produse de cofetărie zaharoase	-/-	1031,1	100,5	2357,3	81,5
paste făinoase	-/-	400,1	147,7	1137,1	125,9
drojdie	-/-	117,2	80,3	338,9	78,8
divin	mii dal.	8,1	35,5	12,5	21,7
vin spumant (șampanie)	-/-	16,7	57,2	31,8	59,3
vinuri naturale de struguri	-/-	182,9	45,5	361,7	52,0
ape minerale și gaze	-/-	76,6	46,7	278,5	82,5
Fabricarea produselor de tutun					
țigări și țigarete	mil. buc.	260,0	93,9	530,0	74,0
tutun fermentant	tone	-	-	276,0	82,1
Fabricarea produselor textile					
covoare și articole de covor	mii m ²	32,9	88,4	72,2	71,5
articole de ciorăpărie	mii per.	137,0	133,0	276,0	113,6
articole tricotate	mii buc.	554,9	115,8	1325,0	99,3
Fabricarea de articole de îmbrăcăminte					
articole de îmbrăcăminte pentru lucru	mii buc.	60,4	61,9	182,8	66,5
sacouri, jachete și blazere	-/-	19,3	107,5	64,7	114,1
fuste și fuste-pantaloni pentru femei sau fete	-/-	6,1	133,7	17,8	55,0
tricouri și maiouri de corp din materiale tricotate	-/-	98,3	177,4	171,0	98,3
Fabricarea de articole de voiaj și de marochinărie					
cufere, valize, geamantane și articole similare, din orice material	mii buc.	8,8	71,0	29,4	28,8
Fabricarea încălțămintei					
încălțămintă	mii per.	242,6	62,3	698,9	63,1
Prelucrarea lemnului și fabricarea articolelor din lemn					
cherestea	m ³	86,0	38,7	159,0	42,7
ferestre, uși-ferestre, ramele și pervazurile lor din lemn	m ²	11,0	28,9	123,0	38,2
Fabricarea hîrtiei și cartonului					
hîrtii și cartoane ondulate, chiar perforate	mii m ²	274,8	68,2	669,9	59,1
cutii și lăzi din hîrtie sau cartoane ondulate	mil. m ²	2,2	98,9	5,4	90,5
Edituri, poligrafie și reproducerea materialelor informative					
editarea de cărți, broșuri și imprimate similare	mii buc.	314,9	129,8	522,2	123,2
editarea ziarelor și publicațiilor periodice care apar de cel puțin 4 ori pe săptămână	mii ex.	1726	66,9	4840	64,9
caiete	mii buc.	621	82,7	1145	48,5

	Unitatea de măsură	Martie 2009		Ianuarie-martie 2009	
		cantitatea	în % față de martie 2009	cantitatea	în % față de ianuarie- martie 2009
Industria chimică					
azot în stare gazoasă	mii m ³	1,1	72,9	2,6	85,2
oxigen în stare gazoasă	-/-	4,7	97,4	11,7	70,6
dioxid de carbon	tone	146,8	de 3,6 ori	355,9	81,2
săpunuri	tone	3,0	136,5	6,7	de 3,0 ori
Producția de articole din cauciuc și din material plastic					
tuburi și țevi din material plastic	tone	75,4	83,5	144,8	86,6
cutii, lăzi, stelaje și articole similare din material plastic	-/-	122,9	de 2,1 ori	158,5	de 2,2 ori
Producția altor produse din minerale nemetalifere					
oglinzi din sticlă	mii m ²	0,5	76,1	1,4	77,7
borcane de sterilizat și bușoane din sticlă	mil. buc.	6,2	de 3,9 ori	20,1	de 2,1 ori
sticle și flacoane din sticlă	-/-	11,8	62,9	40,6	77,6
cărămizi din ceramică pentru construcții	mil. cărămizi conv.	2,0	59,6	2,0	22,4
amestecuri uscate de ghips	mii tone	1,1	81,6	2,3	83,0
elemente prefabricate pentru clădiri sau construcții civile din ciment, beton sau piatră artificială	mii m ³	3,1	51,0	4,8	32,8
Industria metalurgică					
piese turnate din fontă cenușie	tone	44,9	47,6	66,4	34,1
piese turnate din oțel	-/-	0,3	4,2	4,7	17,3
piese turnate din metale neferoase ușoare	-/-	0,2	54,0	1,6	de 2,0 ori
Fabricarea de mașini și echipamente					
tractoare	buc.	-	-	-	-
mașini de spălat	mii buc.	-	-	-	-
Producția și distribuția de energie electrică și termică					
energie electrică	mil. kwh	124,6	116,1	387,8	96,1
energie termică	mii Gcal	217,9	112,4	637,2	83,7

AGRICULTURA

Producția agricolă în ianuarie-martie 2009 s-a cifrat la 7,5 mil. lei în prețuri curente, majorându-se cu 54,0% (în prețuri comparabile ale anului 2005) față de perioada similară din anul precedent.

Producția animală. În ianuarie-martie 2009, în sectorul zootehnic al municipiului (fără gospodăriile auxiliare ale populației), în raport cu aceeași perioadă a anului precedent, s-a majorat producția (creșterea în masă vie) a vitelor și păsărilor de 3,5 ori iar producția de lapte și producția de ouă s-a micșorat respectiv cu 76,2% și 48,8%.

În ianuarie-martie 2009 s-a înregistrat majorarea sporului zilnic în greutate la creșterea și îngrășarea bovinelor cu 90,3%, iar cel al porcinelor s-a micșorat cu 60,0%. Productivitatea medie de lapte la o vacă s-a majorat cu 60,2% față de perioada similară a anului precedent.

Efectivul de animale în întreprinderile agricole și gospodăriile populației și țărănești (de fermier) se caracterizează prin următoarele date:

	La 1 aprilie 2009		Ponderea (în % față de total)
	capete	în % față de situația la 1 aprilie 2008	
Bovine - total	2278	83,0	100,0
din care:			
în întreprinderile agricole	64	18,4	2,8
în gospodăriile populației ¹ și țărănești (de fermier)	2214	92,4	97,2
din ele vaci - total	1602	87,2	100,0
în întreprinderile agricole	22	14,8	1,4
în gospodăriile populației ¹ și țărănești (de fermier)	1580	93,5	98,6
Porcine - total	3942	66,2	100,0
din care:			
în întreprinderile agricole	413	65,6	10,5
în gospodăriile populației ¹ și țărănești (de fermier)	3529	66,3	89,5
Ovine și caprine - total	6005	98,8	100,0
din care:			
în întreprinderile agricole	565	114,6	9,4
în gospodăriile populației ¹ și țărănești (de fermier)	5440	97,4	90,6
Cabaline - total	191	94,1	100,0
din care:			
în întreprinderile agricole	7	70	3,7
în gospodăriile populației ¹ și țărănești (de fermier)	184	95,3	96,3
Păsări - total	239996	55,8	100,0
din care:			
în întreprinderile agricole	67822	29,2	28,3
în gospodăriile populației ¹ și țărănești (de fermier)	172174	86,9	71,7

¹ La 1 martie 2009

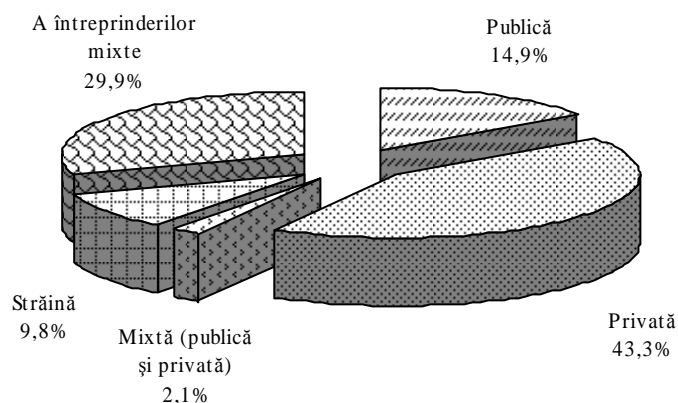
INVESTIȚII ÎN CAPITAL FIX

În ianuarie-martie 2009 pentru desfășurarea activității investiționale a economiei municipiului, din contul tuturor surselor de finanțare, au fost utilizate 698,9 mil. lei (în prețuri curente), diminuând cu 39,1% față de realizările perioadei similare ale anului precedent.

Evoluția indicilor activității investiționale

	Ianuarie-martie 2009 în % față de ianuarie-martie 2008					
	Total	din care pe forme de proprietate:				
		publică	privată	mixtă (publică și privată)	străină	a întreprinderilor mixte
Investiții în capital fix	60,9	90,7	77,9	61,8	31,3	52,0
Suprafața totală a locuințelor dată în folosință	74,1	-	98,6	-	-	-

Structura investițiilor în capital fix pe forme de proprietate în ianuarie-martie 2009 se caracterizează în felul următor:



Pentru realizarea procesului investițional au fost însușite preponderent mijloacele proprii ale agenților economici autohtoni, ponderea căroră a constituit 62,3% din volumul total al mijloacelor utilizate. Cota-parte a investițiilor străine în volumul total al mijloacelor însușite a constituit 19,8%. Volumul investițiilor realizate, asigurate din contul mijloacelor bugetare a constituit 3,7%, mijloacele populației – 5,1%.

Investiții în capital fix pe surse de finanțare, în ianuarie-martie 2009

	Realizări, mil. lei	În % față de:	
		ianuarie-martie 2008	total
Investiții în capital fix - total	698,9	60,9	100,0
din care finanțate din contul:			
mijloacelor bugetare din care:	25,7	de 2,1 ori	3,7
bugetul de stat	19,2	de 3,3 ori	2,7
bugetul local	6,5	98,9	1,0
mijloacelor proprii ale agenților economici:	573,9	57,3	82,1
autohtoni	435,7	68,9	62,3
străini	138,2	37,4	19,8
mijloacele populației	35,9	de 2,3 ori	5,1
creditelor și împrumuturilor	57,9	48,4	8,3
altor surse	5,5	171,2	0,8

Ponderea investițiilor în capital fix realizate în municipiul Chișinău a constituit 59,9% din totalul investițiilor realizate pe țară.

Pentru construcția locuințelor și altor obiecte de menire social-culturală în ianuarie-martie 2009 au fost însușite 364,2 mil. lei mijloace investiționale (52,1% din volumul total al mijloacelor însușite).

În construcția de locuințe cu ritmuri mai sporite s-a realizat construcția locuințelor individuale. Din 45,9 mii m² de suprafață totală a locuințelor date în folosință în ianuarie-martie 2009 – 72,8% a revenit beneficiarilor individuali.

Darea în folosință a locuințelor pe forme de proprietate în ianuarie-martie 2009 se caracterizează astfel:

	Numărul apartamentelor, unități	Suprafața totală a apartamentelor date în folosință		
		mii m ²	în % față de:	
			ianuarie-martie 2008	total
Total	353	45,9	74,1	100,0
din care, pe forme de proprietate:				
publică	-	-	-	-
privată	353	45,9	98,6	100,0
din acesta beneficiari individuali	195	33,4	88,0	72,8
a întreprinderilor mixte	-	-	-	-
a întreprinderilor străine	-	-	-	-

Din suprafața totală a locuințelor date în folosință în țară, 59,7% au fost construite în municipiul Chișinău.

Pentru efectuarea lucrărilor de construcții-montaj au fost valorificate investiții în sumă de 361,2 mil. lei (51,7% din total) și cu 35,8% mai puțin decât în perioada similară din anul precedent. Pentru procurarea mașinilor, utilajului, au fost valorificate investiții în mărime de 286,1 mil. lei, pentru procurarea mijloacelor de transport – 24,9 mil. lei.

Au fost puse în funcțiune mijloace fixe în valoare de 533,0 mil. lei, din care de către agenții economici cu proprietate privată – 280,7 mil. lei, străină și a întreprinderilor mixte – 159,5 mil. lei, publică – 77,4 mil. lei, mixtă (publică și privată), fără participare străină – 15,4 mil. lei.

Dezvoltarea infrastructurii municipale în perioada de raport a fost remediată printr-un șir de obiecte sociale date în folosință: magazine cu suprafața comercială de 673,0 m²; rețele de gaz cu lungimea de 0,3 km; întreprinderi de alimentare publică – 80 locuri.

Activitatea în antrepriză. În ianuarie-martie 2009 au declarat activitatea în antrepriză 317 întreprinderi și organizații, care au efectuat lucrări de construcții-montaj în valoare de 370,1 mil. lei (în prețuri curente) sau cu 39,5% mai puțin față de aceeași perioadă a anului trecut.

Ponderea lucrărilor executate de organizațiile în antrepriză din municipiul Chișinău a constituit 73,9% din volumul total pe țară.

Evoluția și structura lucrărilor în antrepriză pe forme de proprietate ale organizațiilor-executante în ianuarie-martie 2009 se prezintă astfel:

	Numărul organizațiilor în antrepriză, unități	Realizări, mil. lei	În % față de:		Volumul lucrărilor executate în medie pe o organizație, mil. lei
			ianuarie-martie 2008	total	
Total	317	370,1	60,5	100,0	1,2
din care pe forme de proprietate:					
publică	4	9,0	60,4	2,4	2,3
privată	297	341,6	70,6	92,3	1,2
mixtă (publică și privată), fără participare străină	6	4,9	28,8	1,3	0,8
a întreprinderilor mixte	7	8,7	7,0	2,4	1,2
a întreprinderilor străine	3	5,9	75,0	1,6	2,0

Deși cota-parte a organizațiilor cu forma de proprietate privată e preponderentă, realizările în medie pe o organizație sunt mici – 1,2 mil. lei, prioritatea aparținând întreprinderilor publice cu media de 2,3 mil. lei și întreprinderilor străine cu media de 2,0 mil. lei pe o organizație (prețuri curente).

Datele privind structura lucrărilor în antrepriză executate în ianuarie-martie 2009 se prezintă după cum urmează:

	Realizat, mil. lei	În % față de:	
		ianuarie-martie 2008	total
Volumul lucrărilor în antrepriză executate - total	370,1	60,5	100,0
din care:			
construcții noi, reconstrucții, extinderea			
întreprinderilor în funcțiune	301,0	55,8	81,3
reparații capitale	48,1	86,7	13,0
reparații curente	18,8	116,1	5,1
alte lucrări în antrepriză	2,2	-	0,6

Organizațiile **în antrepriză** au efectuat lucrări investiționale în volum de 301,0 mil. lei, reparații capitale – 48,1 mil. lei și reparații curente 18,8 mil. lei, ceea ce constituie respectiv 55,8%, 86,7% și 116,1% față de realizările perioadei similare a anului precedent.

Ponderea lucrărilor de reparații capitale și curente, executate de către organizațiile în antrepriză a constituit 18,1%, ponderea lucrărilor investiționale – 81,3% din volumul lucrărilor în antrepriză executate.

TRANSPORTURI ȘI COMUNICAȚII

Volumul de mărfuri transportate de către întreprinderile de transport auto în ianuarie-martie 2009 a constituit 384,3¹ mii tone, înregistrând o descreștere de 48,1% comparativ cu perioada similară a anului precedent.

Parcursul mărfurilor a constituit 175,1 mil. tone-km, înregistrând o micșorare de 30,3 la sută în comparație cu aceeași perioadă din anul trecut.

Volumul mărfurilor transportate de către întreprinderile de transport auto din municipiul Chișinău constituie 68,4% din totalul pe țară, parcursul mărfurilor – 64,9%.

Volumul de mărfuri transportate și parcursul mărfurilor al întreprinderilor de transport auto în ianuarie-martie 2009, pe sectoarele municipiului, se prezintă astfel:

	Mărfuri transportate		Parcursul mărfurilor	
	mii tone	în % față de ianuarie-martie 2008	mii tone-km	în % față de ianuarie-martie 2008
Mun. Chișinău - total	384,3¹	51,9	175140,1¹	69,7
din care:				
Botanica	94,2	89,8	58074,3	90,9
Buiucani	45,2	14,6	28180,3	63,3
Centru	67,6	81,3	30612,5	60,7
Ciocana	21,2	44,7	25577,8	66,5
Rîșcani	156,1	79,6	32695,2	60,7

Ponderea maximă în volumul de mărfuri transportate revine agenților economici din sectorul Rîșcani (40,6%), cea minimă – sectorului Ciocana (5,5%). Ponderea maximă a parcursului mărfurilor revine sectorului Botanica (33,1%), cea minimă – sectorului Ciocana (14,6%).

Numărul pasagerilor transportați cu autobuze și microbuze de folosință generală în ianuarie-martie 2009 a constituit 15,9 mil. pasageri, comparativ cu ianuarie-martie 2008 s-a micșorat cu 0,8 la sută.

Parcursul pasagerilor cu autobuze și microbuze de folosință generală a constituit 288,9 mil. pasageri-km.

Numărul pasagerilor transportați cu autobuze și microbuze de folosință generală în municipiul Chișinău a constituit 64,5%, din totalul pe țară; parcursul pasagerilor cu autobuze și microbuze a constituit 56,9% din totalul pe țară.

Numărul pasagerilor transportați și parcursul pasagerilor cu autobuze și microbuze în ianuarie-martie 2009 se prezintă astfel:

	Pasageri transportați		Parcursul pasagerilor	
	mii pasageri	în % față de ianuarie-martie 2008	mii pasageri- km	în % față de ianuarie-martie 2008
Mun. Chișinău - total	15937,7	99,2	288894,9	90,3
din care:				
Botanica	5971,4	86,4	101368,9	76,2
Buiucani	1559,0	105,6	24739,2	92,1
Centru	4009,9	116,0	72820,4	111,9
Ciocana	478,8	135,6	19590,1	103,6
Rîșcani	3918,6	101,3	70376,3	92,4

În numărul de pasageri transportați și a parcursului pasagerilor ponderi maxime dețin agenții economici din sectorul Botanica (respectiv 37,5% și 35,1%), ponderi minime revenind agenților economici din sectorul Ciocana (respectiv 3,0% și 6,8%).

¹ Inclusiv întreprinderile cu alte genuri de activitate, care efectuează transportări auto de mărfuri contra plată și dispun de 10 și mai multe autovehicule de marfă proprii sau închiriate.

Numărul mijloacelor de transport auto (proprie și închiriate) la întreprinderile de transport este prezentat în tabelul ce urmează:

	La 01.04.2008	La 01.04.2009	Ianuarie-martie 2009 în % față de ianuarie-martie 2008
Total, unități	5226	5177	99,1
din care:			
Autocamioane	2724	2563	94,1
Autobuze și microbuze de folosință generală - total	2502	2614	104,5
din ele în traficul:			
urban	1610	1663	103,3
rural	292	268	91,8

Numărul de autovehicule (proprie și închiriate) a întreprinderilor la 01.04.2009 s-a micșorat cu 49 unități sau cu 0,9 la sută față de 01.04.2008.

Parcursul cu plată al taximetrelor de la începutul anului a fost de 5134,0 mii autovehicule-km, majorându-se cu 7,1% comparativ cu ianuarie-martie 2008.

Cu **troleibuze** au fost transportați 44,9 mil. pasageri. Ponderea pasagerilor transportați cu plată a constituit 64,6% din totalul pasagerilor (29,0 mil. pasageri). Încasările de la transportarea pasagerilor cu troleibuze au însumat 24,3 mil. lei (micșorându-se cu 13,1 la sută comparativ cu ianuarie-martie 2008).

În ianuarie-martie 2009 cu transportul **aerian** au fost transportați 0,19 mii tone de mărfuri, înregistrând o descreștere de 14,2 la sută față de perioada respectivă a anului precedent, parcursul mărfurilor a constituit 250,6 mii tone-km, micșorându-se cu 16,4 la sută față de perioada similară din anul precedent.

Companiile aeriene au transportat 73,1 mii pasageri micșorându-se cu 7,1 la sută față de ianuarie-martie 2008. Parcursul pasagerilor cu transportul aerian a constituit 95,5 mil. pasageri-km, diminuând cu 6,5 la sută față de aceeași perioadă a anului trecut.

	Ianuarie-martie 2008	Ianuarie-martie 2009	Ianuarie-martie 2009 în % față de ianuarie-martie 2008
Mărfuri transportate, mii tone	0,22	0,19	85,8
Parcursul mărfurilor, mii tone-km	299,9	250,6	83,6
Pasageri transportați, mii pasageri	78,7	73,1	92,9
Parcursul pasagerilor, mii pasageri-km	102129,8	95466,4	93,5

Numărul pasagerilor transportați și parcursul pasagerilor cu transportul public în ianuarie-martie 2009 se prezintă astfel:

	Pasageri transportați		Parcursul pasagerilor	
	mii pasageri	în % față de ianuarie-martie 2008	mii pasageri-km	în % față de ianuarie-martie 2008
Cu autobuze și microbuze	15937,7	99,2	288894,9	90,3
Cu troleibuze	44932,3	94,1	141087,4	94,1
Aerian	73,1	92,9	95466,4	93,5

Servicii de comunicații folosință generală. Conform informației S.A. „Moldtelecom” la 31 martie 2009 numărul posturilor telefonice principale în rețeaua telefonică publică fixă a fost de 335,8 mii unități, din care 277,5 mii unități la domiciliu (respectiv cu 1,4 mii unități (0,4%) și 1,2 mii unități (0,4%) mai mult decât la 31 decembrie 2008).

Numărul posturilor telefonice principale în rețeaua publică se prezintă astfel:

	Existent la 31.12.2008	Existent la 31.03.2009	31.03.2009 în % față de 31.12.2008
Posturi telefonice principale în rețeaua publică din care, la domiciliu	334406 276240	335766 277465	100,4 100,4

TURISM

Capacitatea și frecventarea structurilor de cazare turistică colective

Numărul structurilor de cazare turistică colective existente la 31 decembrie 2008, în mun. Chișinău, a fost de 100, din care 33 hoteluri și structuri similare, 3 structuri de întremare și 64 structuri de odihnă. Din numărul total de hoteluri și structuri similare, 1 avea categoria de clasificare de 5 stele, 7 – de 4 stele, 9 – de 3 stele, 4 – de 2 stele, 3 – de 1 stea.

Capacitatea de cazare turistică, pe tipuri de structuri, se prezintă astfel:

	Numărul de structuri existente la 31.12.2008	Numărul de camere		Numărul de locuri	
		existente la 31.12.2008	în % față de total	existente la 31.12.2008	în % față de total
Total	100	4263	100,0	9946	100,0
<i>Hoteluri și structuri similare</i>	33	1632	38,3	2929	29,4
din care:					
Hoteluri și moteluri	24	1324	31,1	2184	22,0
Pensiuni turistice	5	109	2,6	203	2,0
Cămine pentru vizitatori	4	199	4,7	542	5,4
<i>Structuri de întremare</i>	3	349	8,2	654	6,6
<i>Structuri de odihnă</i>	64	2282	53,5	6363	64,0
din care:					
Vile turistice	4	46	1,1	74	0,7
Sate de vacanță și alte structuri	50	1657	38,9	4066	40,9
Tabere de vacanță pentru copii	10	579	13,6	2223	22,4

Structurile de cazare turistică colective în ianuarie-decembrie 2008 au fost frecventate de 160,1 mii turiști sau cu 19,6 la sută mai puțin comparativ cu perioada similară din anul precedent, constituind 57,1% din totalul pe țară.

Numărul de turiști sosiți în structurile de cazare turistică colective se prezintă în felul următor:

	Ianuarie-decembrie 2008		Ianuarie-decembrie 2008 în % față de ianuarie-decembrie 2007	
	total, turiști	din care, nerezidenți	total, turiști	din care, nerezidenți
Total	160115	67944	80,4	103,4
<i>Hoteluri și structuri similare</i>	111145	67060	89,9	102,8
din care:				
Hoteluri și moteluri	87685	61871	101,0	102,1
Pensiuni turistice și agroturistice	6750	2522	103,3	87,6
Cămine pentru vizitatori	16710	2667	55,1	154,1
<i>Structuri de întremare</i>	11535	4	113,7	66,7
<i>Structuri de odihnă</i>	37435	880	57,2	179,2

Ponderi mai însemnate în numărul total al turiștilor străini cazați în structurile de cazare turistică colective le-au revenit turiștilor sosiți din România (21,3%), Federația Rusă (11,7%), Ucraina (10,4%), Italia (6,7%), Turcia (6,0%), Germania (5,2%), SUA (4,3%).

Numărul de înnoptări ale turiștilor în structurile de cazare turistică colective, pe tipuri de structuri, se prezintă astfel:

	Ianuarie-decembrie 2008		Ianuarie-decembrie 2008 în % față de ianuarie-decembrie 2007	
	total, înnoptări	din care, ale nerezidenților	total, înnoptări	din care, ale nerezidenților
Total	673732	180985	88,3	98,2
<i>Hoteluri și structuri similare</i>	<i>340193</i>	<i>177379</i>	<i>99,9</i>	<i>97,4</i>
din care:				
Hoteluri și moteluri	186782	146701	98,9	98,9
Pensiuni turistice și agroturistice	31640	21348	80,3	77,1
Cămine pentru vizitatori	121771	9330	108,7	151,4
Structuri de întremare	179404	70	109,7	74,5
Structuri de odihnă	154135	3536	59,5	175,0

În ianuarie-decembrie 2008 în structurile de cazare turistică colective au fost înregistrate 673,7 mii înnoptări ale turiștilor, din care 492,7 mii înnoptări ale cetățenilor moldoveni (73,1% din total înnoptări) și 181,0 mii înnoptări – ale nerezidenților (26,9%).

Indicele de utilizare netă a capacității de cazare turistică colective în funcțiune la total structuri de cazare turistică colective, în ianuarie-decembrie 2008, a constituit 38,9%, la structuri de întremare – 81,2%, la cămine pentru vizitatori – 61,4%, la pensiuni turistice – 47,4%, la pensiuni agroturistice – 46,3%, la hoteluri și structuri similare – 33,9%, la structuri de odihnă – 30,5%.

Durata medie a șederii pe total structuri de cazare, în ianuarie-decembrie 2008, a fost de 5,2 zile, la structuri de întremare – 16,6 zile, cămine pentru vizitatori – 8,3 zile, pensiuni agroturistice – 5,9 zile, structuri de odihnă – 5,1 zile, pensiuni turistice – 5,0 zile, hoteluri și structuri similare – 4,1 zile.

Turismul organizat de agențiile de turism și turooperatori

În ianuarie-decembrie 2008 agențiile de turism și turooperatorii au prestat servicii turistice la 113,9 mii turiști și excursioniști.

Numărul de turiști și excursioniști străini care au beneficiat de serviciile agențiilor de turism și turooperatorilor, în ianuarie-decembrie 2008, s-a cifrat la 8233, din care 30,7% au sosit în scopuri de afaceri și profesionale, iar 68,4% - în scopuri de odihnă, recreere și agrement.

Numărul de turiști și excursioniști care au plecat în străinătate prin intermediul agențiilor de turism și turooperatorilor, în perioada de raport, a totalizat 79,9 mii.

Numărul de turiști și turiști-zile, după scopul vizitelor, se prezintă astfel:

	Ianuarie-decembrie 2008	
	turiști ¹	turiști-zile
Total	113883	676757
Turism receptor (primirea cetățenilor străini) - total	8233	19185
din care, în scopuri:		
afaceri și profesionale	2529	8129
odihnă, recreere și agrement	5629	10403
tratament	29	506
alte scopuri	46	147
Turism emițător (deplasarea cetățenilor moldoveni în străinătate) - total	79845	564973
din care, în scopuri:		
afaceri și profesionale	840	5962
odihnă, recreere și agrement	77688	541123
tratament	1289	17827
alte scopuri	28	61
Turism intern (deplasarea cetățenilor moldoveni în interiorul țării, în scop turistic)	25805	92599

¹ Inklusiv excursioniști

Numărul turiștilor străini care au vizitat mun. Chișinău și turiștilor moldoveni care au plecat în străinătate, prin intermediul agențiilor de turism și turoperatorilor, structurat pe țări, se prezintă astfel:

	Turiști ¹ străini sosiți		Turiști ¹ moldoveni plecați	
	Ianuarie-decembrie 2008	în % față de total	Ianuarie-decembrie 2008	în % față de total
Total	8233	100,0	79845	100,0
din care:				
Austria	111	1,4	542	0,7
Bulgaria	46	0,6	16067	20,1
Federația Rusă	1516	18,4	607	0,8
Franța	174	2,1	770	1,0
Germania	488	5,9	91	0,1
Grecia	82	1,0	912	1,1
Italia	404	4,9	169	0,2
Olanda	123	1,5	130	0,2
Regatul Unit al Marii Britanii și Irlandei de Nord	430	5,2	40	0,1
România	1045	12,7	9006	11,3
S.U.A.	236	2,9	106	0,1
Turcia	458	5,6	32924	41,2
Ucraina	1474	17,9	12684	15,9
Alte țări	1646	x	5797	x

Numărul de turiști și excursioniști care au plecat în străinătate, prin intermediul agențiilor de turism și turoperatorilor, a fost de 9,7 ori mai mare comparativ cu numărul turiștilor și excursioniștilor străini sosiți în mun. Chișinău.

¹ Inclusiv excursioniști

COMERȚUL CU AMĂNUNTUL ȘI SERVICIILE CU PLATĂ PRESTATE POPULAȚIEI

În ianuarie-martie 2009 prin unitățile comerciale au fost vândute bunuri de consum în valoare de 2458,3 mil. lei, cu 3,1 la sută mai puțin față de ianuarie-martie 2008, ce constituie 58,7% din totalul pe țară.

Evoluția vânzărilor de mărfuri cu amănuntul prin unitățile comerciale

	Ianuarie-martie 2009		
	mil. lei	în % față de ianuarie-martie 2008	structura, %
Valoarea vânzărilor de mărfuri cu amănuntul - total	2458,3	96,9	100,0
din care:			
produse alimentare	926,0	109,6	37,7
mărfuri nealimentare	1532,3	90,3	62,3

Au fost vândute produse alimentare în sumă de 926,0 mil. lei, înregistrând o creștere de 9,6% față de perioada similară din anul precedent. Mărfuri nealimentare s-au vândut în valoare de 1532,3 mil. lei, cu 9,7 la sută mai puțin față de ianuarie-martie 2008.

Ponderea volumului vânzărilor de mărfuri nealimentare din totalul de vânzări a constituit în unitățile comerciale 62,3%.

Volumul de vânzări cu amănuntul, realizat de unitățile comerciale în luna martie 2009 a însumat 855,2 mil. lei, diminuând cu 4,6 la sută comparativ cu luna martie 2008.

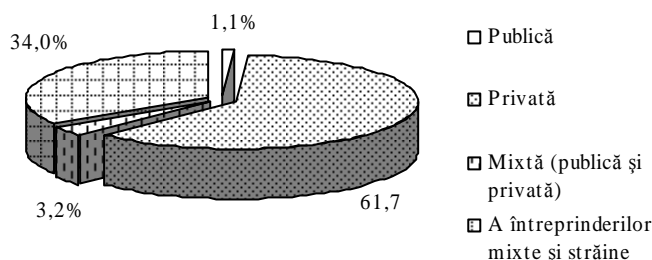
Vânzările de mărfuri cu amănuntul prin unitățile comerciale

	Ianuarie-martie 2009		
	mil. lei	în % față de ianuarie-martie 2008	structura, %
Total	2458,3	96,9	100,0
din care pe forme de proprietate:			
publică	19,7	69,5	0,8
privată	1417,3	90,6	57,6
mixtă (publică și privată),			
fără participare străină	80,9	99,4	3,3
străină și mixtă	940,4	109,0	38,3
din care străină	569,4	114,2	23,2
Din total pe sectoare:			
Botanica	508,8	99,9	20,7
Buiucani	395,6	93,9	16,1
Centru	673,8	88,7	27,4
Ciocana	440,6	122,8	17,9
Rîșcani	439,5	90,0	17,9

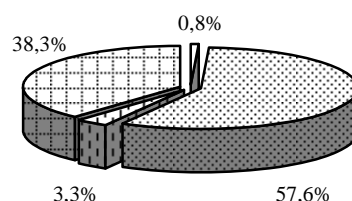
Agenții economici cu formă de proprietate privată în ianuarie-martie 2009 au comercializat mărfuri cu amănuntul în sumă de 1417,3 mil. lei (57,6% din vânzările realizate de unitățile comerciale). Creșteri ale volumelor de vânzări s-au înregistrat la unitățile comerciale cu participarea capitalului străin cu 9,0%.

Structura vânzărilor de mărfuri cu amănuntul, pe forme de proprietate

Ianuarie-martie 2008



Ianuarie-martie 2009



Stocurile de mărfuri existente în unitățile comerciale la 1 aprilie 2009 s-au cifrat la 2932,6 mil. lei sau cu 13,8% mai mult față de 1 aprilie 2008.

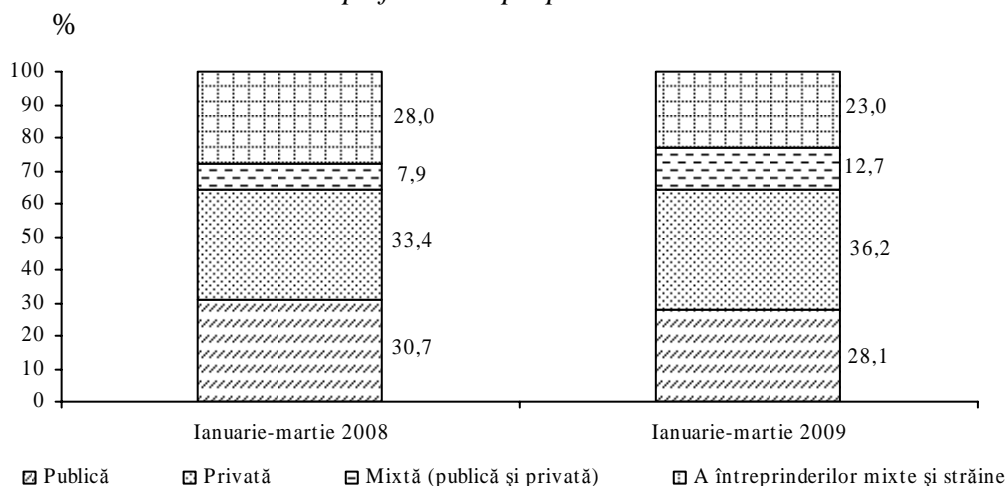
Volumul serviciilor cu plată prestate populației de către unitățile oficial înregistrate în ianuarie-martie 2009 s-a cifrat la 1465,3 mil. lei, micșorându-se cu 13,9 la sută față de perioada similară din anul precedent.

	Ianuarie-martie 2009		
	mil. lei	în % față de ianuarie-martie 2008	structura, %
Total	1465,3	86,1	100,0
din total pe forma de proprietate:			
publică	411,1	78,6	28,1
privată	530,0	93,3	36,2
mixtă (publică și privată),			
fără participare străină	186,6	139,0	12,7
străină și mixtă	337,6	70,9	23,0
din care străină	225,0	97,2	15,4
Din total pe sectoare:			
Botanica	230,9	65,4	15,7
Buiucani	109,8	77,2	7,5
Centru	351,5	73,3	24,0
Ciocana	40,5	82,5	2,8
Rîșcani	732,6	108,1	50,0

Ponderea volumului serviciilor cu plată prestate populației în mun. Chișinău a constituit 46,6% din volumul serviciilor cu plată prestate populației în țară.

Volumul serviciilor cu plată prestate populației în luna martie 2009 a însumat 482,9 mil. lei, diminuînd cu 16,6 la sută comparativ cu luna martie 2008.

Structura serviciilor cu plată prestate populației, pe forme de proprietate



ASIGURĂRI

Veniturile din încasarea primelor de asigurare în ianuarie-decembrie 2008 au însumat 823,0 mil. lei, (din care de la populație – 399,6 mil. lei), majorându-se față de perioada similară a anului precedent cu 129,9 mil. lei sau cu 18,7%, cu 27,6% – asigurările facultative de bunuri, cu 22,8% – asigurările facultative de persoane, cu 13,6% – asigurările prin efectul legii, cu 8,7% – asigurările facultative de răspundere civilă.

Plata despăgubirilor achitate de companiile de asigurare a constituit 264,6 mil. lei (din care populației – 127,5 mil. lei), constituind 32,2% din încasările primelor pe ianuarie-decembrie 2008, inclusiv populației – 31,9%.

Încasarea primelor de asigurare și plata despăgubirilor în ianuarie-decembrie

	Încasări din primele de asigurare			Plata despăgubirilor de asigurare		
	2007	2008	2008 în % față de 2007	2007	2008	2008 în % față de 2007
Total	693,1	823,0	118,7	225,6	264,6	117,3
din care:						
prin efectul legii	149,4	169,7	113,6	53,9	68,0	126,2
facultativă de bunuri	259,7	331,4	127,6	109,8	137,5	125,2
facultativă de persoane	93,0	114,2	122,8	27,6	26,5	96,0
facultativă de răspundere civilă	191,0	207,7	108,7	34,3	32,6	95,0

În suma totală a plății despăgubirilor de asigurare 52,0% revine asigurării facultative de bunuri, 25,7% – asigurării prin efectul legii, 12,3% – asigurării facultative de răspundere civilă, 10,0% – asigurărilor facultative de persoane.

Structura primelor și plăților pe tipuri de asigurări în ianuarie-decembrie

	Încasări din primele de asigurare		Plata despăgubirilor de asigurare	
	2007	2008	2007	2008
Total	100,0	100,0	100,0	100,0
inclusiv:				
asigurări prin efectul legii	21,6	20,6	23,9	25,7
asigurare facultativă de bunuri	37,5	40,3	48,7	52,0
asigurare facultativă de persoane	13,4	13,9	12,2	10,0
asigurare facultativă de răspundere civilă	27,5	25,2	15,2	12,3

Veniturile companiilor de asigurare în ianuarie-decembrie 2008 au însumat 1199,4 mil. lei, cheltuielile – 1015,7 mil. lei, profitul până la impozitare fiind de 183,7 mil. lei.

Rezultatele financiare ale companiilor de asigurare în ianuarie-decembrie

	2007	2008	2008 în % față de 2007
Venituri - total	928,9	1199,4	129,1
din care:			
Activitatea operațională	847,8	1057,9	124,8
din care:			
activitatea de asigurare	842,7	1039,1	123,3

	2007	2008	2008 în % față de 2007
Cheltuieli - total	854,8	1015,7	118,8
din care:			
Activitatea operațională	813,9	970,7	119,3
din care:			
activitatea de asigurare	635,8	747,8	117,6
Profitul pînă la impozitare	74,1	183,7	de 2,5 ori

Totodată, menționăm că 8 companii de asigurare în rezultatul activității lor au suportat pierderi în sumă de 3,2 mil. lei.

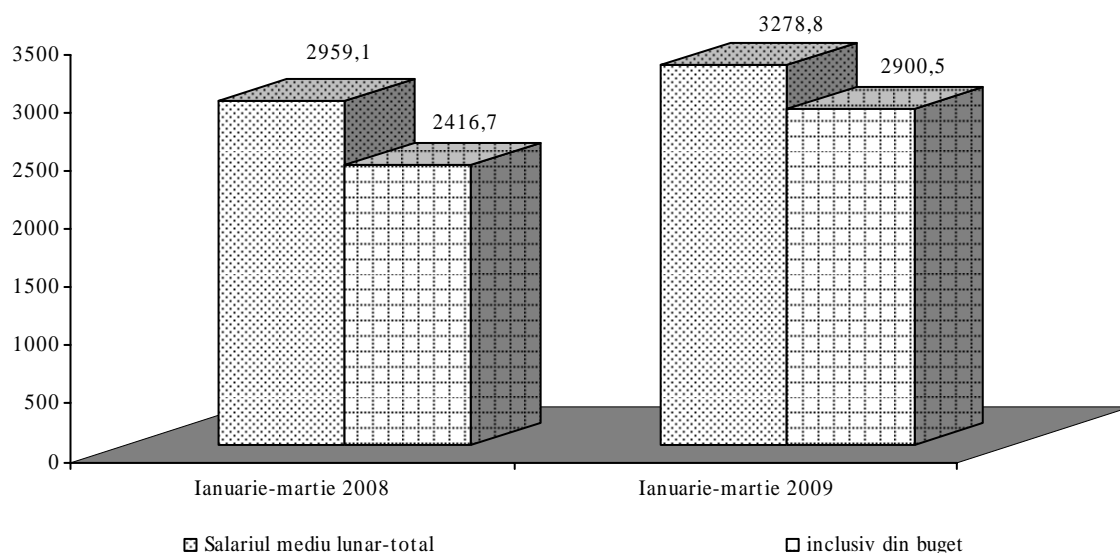
REMUNERAREA MUNCII

În ianuarie-martie 2009, salariul mediu lunar al unui angajat în economia municipiului Chișinău a fost de 3278,8 lei, în creștere cu 10,8% față de ianuarie-martie 2008 și cu 27,6% mai mare comparativ cu salariul mediu lunar pe țară, acesta fiind în mărime de 2569,1 lei.

Evoluția salariului mediu lunar al unui salariat

	Salariul mediu lunar al unui salariat, lei	În % față de: perioada similară a anului precedent
Ianuarie	3267,1	111,4
Februarie	3216,5	111,7
Martie	3373,7	109,6
Ianuarie-martie	3278,8	110,8

Retribuirea medie lunară a personalului instituțiilor finanțate din buget a fost de 2900,5 lei, fiind cu 11,5% mai mică față de salariul mediu al salariaților din economia municipiului.



Salariul mediu al unui angajat pentru luna martie 2009 a constituit 3373,7 lei, fiind în creștere față de luna martie 2008 cu 9,6%.

Salariul mediu lunar pe activități, în luna martie 2009

	Lei	În % față de:		În % față de salariul mediu pe municipiu în martie 2009
		martie 2008	februarie 2009	
Total	3373,7	109,6	104,9	100,0
inclusiv:				
Agricultură, economia vânatului și silvicultură	2272,3	112,1	97,5	67,4
Pescuitul, piscicultura	2078,3	143,1	104,4	61,6
Industria	3479,4	106,9	103,2	103,1
extractivă	3251,8	97,3	109,4	96,4
prelucrătoare	3176,1	107,7	110,7	94,1
energia electrică și termică, gaze și apă	4844,2	100,0	85,7	143,6
Construcții	3304,0	88,3	102,5	97,9
Comerț cu ridicata și cu amănuntul; repararea autovehiculelor, motocicletelor, a bunurilor casnice și personale	2890,4	110,0	107,2	85,7

	Lei	În % față de:		În % față de salariul mediu pe municipiu în martie 2009
		martie 2008	februarie 2009	
Hoteluri și restaurante	2322,9	104,5	105,3	68,9
Transporturi și comunicații	3861,1	101,5	96,3	114,4
Activități financiare	5537,6	101,1	107,9	164,1
Tranzacții imobiliare, închirieri și activități de servicii prestate întreprinderilor	3542,5	111,6	105,8	105,0
Administrație publică	3791,0	117,2	101,6	112,4
Învățământ - total	2690,3	117,8	101,6	79,7
din care, profesori	3138,8	113,2	100,9	93,0
învățământ secundar tehnic și profesional - total	2724,4	118,5	103,0	80,8
din care, profesori	3135,2	126,6	109,5	92,9
învățământ superior - total	3006,0	111,1	102,5	89,1
din care, profesori	3608,6	109,2	99,9	107,0
Sănătate și asistența socială - total	3224,7	129,3	123,5	95,6
din care medici	4547,3	128,1	119,3	134,8
Alte activități de servicii colective, sociale și personale	3092,2	118,9	112,0	91,7
activități recreative, culturale și sportive	2808,1	120,1	112,6	83,2

La 1 aprilie 2009 suma datoriilor totale de la începutul anului pentru retribuirea muncii angajaților la întreprinderile mari și medii și instituțiile publice a fost de 22,4 mil. lei și s-a majorat cu 13,0 mil. lei față de restanțele înregistrate la 1 aprilie 2008. Sumele datorate se mențin la nivel ridicat în următoarele activități: comerț – 5,5 mil. lei, construcții – 5,3 mil. lei, industria prelucrătoare – 4,2 mil. lei, transporturi și comunicații – 3,0 mil. lei.

Salariul mediu lunar al unui angajat din întreprinderile cu numărul de salariați de 50 și peste a constituit 3325,3 lei, cu 1,4% mai mare decât salariul mediu pe municipiu.

*Salariul mediu lunar al unui lucrător pe tipuri de activități economice
și forme de proprietate în ianuarie-martie 2009*

lei

	Total	din care, pe forme de proprietate:				
		publică	privată	mixtă (publică și privată), fără participare străină	străină	a întrep- rinderi- lor mixte
Total	3278,8	3242,3	2620,6	3789,7	4798,9	4462,4
inclusiv:						
Agricultură, economia vânatului și silvicultură	2166,7	2122,0	2389,6	-	2213,7	1485,8
Pescuitul, piscicultura	1956,9	-	1956,9	-	-	-
Industria	3497,3	4467,8	2779,3	3765,4	4603,7	3432,9
extractivă	3005,1	2303,8	3034,1	3901,5	-	-
prelucrătoare	3100,0	3705,0	2717,4	3728,1	2816,6	3255,9
energia electrică și termică, gaze și apă	5317,6	5107,6	3959,2	3933,9	8266,3	7445,0
Construcții	3192,7	4373,7	3092,3	2826,2	6707,6	2775,8
Comerț cu ridicata și cu amănuntul; repararea autovehiculelor, motocicletelor, a bunurilor casnice și personale	2788,0	3201,7	2189,7	3640,8	4221,9	3183,5
Hoteluri și restaurante	2257,0	2615,7	1667,0	1384,0	3557,8	2694,0
Transporturi și comunicații	3888,2	4293,2	1789,6	3116,2	2974,3	9459,1
Activități financiare	5658,8	6750,5	4492,6	5476,3	7101,8	6064,2
Tranzacții imobiliare, închirieri și activități de servicii prestate întreprinderilor	3365,6	3329,7	2613,2	2191,6	7559,4	3830,1

	Total	din care, pe forme de proprietate:				
		publică	privată	mixtă (publică și privată), fără participare străină	străină	a întrep- rinderi- lor mixte
Administrație publică	3707,5	3707,5	-	-	-	-
Învățământ	2570,6	2535,3	3031,4	-	-	2861,1
Sănătate și asistența socială	2834,6	2817,9	3423,6	-	-	2064,1
Alte activități de servicii colective, sociale și personale	2870,2	2747,1	3406,6	-	3470,8	1988,1
activități recreative, culturale și sportive	2587,9	2629,5	2921,6	-	1958,1	1968,9

FORȚA DE MUNCĂ ȘI ȘOMAJUL

În ianuarie-martie 2009 numărul mediu scriptic al angajaților în unitățile economice cu numărul scriptic mediu al personalului de 20 salariați și peste, inclusiv în întreprinderile cu investiții străine și instituțiile publice a constituit 263,7 mii persoane.

Numărul scriptic mediu al salariaților

	Ianuarie-martie 2009		Structura, în %	
	total	inclusiv buget	total	inclusiv buget
TOTAL	263745	64221	100,0	100,0
Agricultură, economia vînatului și silvicultura	3982	452	1,5	0,7
Pescuitul, piscicultura	24	-	0,0	-
Industria extractivă	802	-	0,3	-
Industria prelucrătoare	42624	-	16,2	-
Energie electrică și termică, gaze și apă	8311	-	3,2	-
Construcții	12944	-	4,9	-
Comerț cu ridicata și cu amănuntul	35492	-	13,5	-
Hoteluri și restaurante	5951	-	2,3	-
Transporturi și comunicații	25130	83	9,5	0,1
Activități financiare	12801	-	4,8	-
Tranzacții imobiliare	26039	5057	9,9	7,9
Administrație publică	21488	20804	8,1	32,4
Învățămînt	34140	30669	12,9	47,8
Învățămînt secundar profesional	3223	2984	1,2	4,6
Învățămînt superior	12101	10795	4,6	16,8
Sănătate și asistență socială	22864	4246	8,7	6,6
Alte activități	11153	2910	4,2	4,5
din care activități recreative, culturale, sportive	8202	2886	3,1	4,5

Numărul mediu scriptic al angajaților din întreprinderile și instituțiile mari și medii cu numărul mediu al salariaților de 50 și peste constituie 231,1 mii angajați (87,6% din total), din care în: industria prelucrătoare 36,5 mii persoane (15,8%), învățămînt – 33,1 mii persoane (14,3%), transport – 22,8 mii persoane (9,9%), sănătate și asistență socială – 22,0 mii persoane (9,5%), tranzacții imobiliare – 21,3 mii persoane (9,2%).

În total pe municipiu au fost create 6415 locuri noi de muncă, cu 1904 (22,9%) mai puțin față de ianuarie-martie 2008. În ramura tranzacțiilor imobiliare s-au creat 1453 locuri, comerț – 1346 locuri, în transporturi și comunicații – 606 locuri, sănătate și asistență socială – 461 locuri, în industria prelucrătoare – 427 locuri, în construcții – 346 locuri, etc.

Totodată, au fost disponibilizate 21,4 mii persoane, din care din inițiativă proprie 18,2 mii persoane și prin reduceri 0,8 mii persoane. În afară de aceasta, 5,2 mii salariați s-au aflat în concedii forțate (din inițiativa administrației) pe perioada de 141,2 mii zile-om, cu 72,8% mai mult față de perioada similară din anul trecut.

Durata medie a concediilor eliberate din inițiativa administrației a constituit 27,2 zile lucrătoare pentru un salariat, în ianuarie-martie 2008 acest indice a constituit 16,3 zile. În afară de concediile forțate o parte a personalului activează cu program zilnic sau săptămînal redus. Numărul acestora pe municipiul Chișinău a constituit 12,4 mii angajați, din care în industria prelucrătoare – 3,2 mii angajați sau 25,9% din total, comerț – 2,9 mii angajați sau 23,7% din total, transporturi și comunicații – 2,4 mii angajați sau 19,7% din total.

Șomajul: Conform datelor prezentate de către Agenția pentru Ocuparea Forței de Muncă din municipiul Chișinău, în ianuarie-martie 2009, numărul șomerilor oficial înregistrați de la începutul anului, inclusiv cei aflați la evidență la 01.01.2009 a constituit 6156 persoane, majorându-se față de ianuarie-martie 2008 cu 71,8%. Din numărul total de șomeri, femeile au constituit 3432 persoane (55,8%).

La finele lunii martie 2009 numărul șomerilor a constituit 4575, cu 2064 persoane (82,2%) mai mult comparativ cu perioada corespunzătoare din anul precedent.

În ianuarie-martie 2009 au fost plasați în câmpul muncii 633 șomeri, din care 381 femei (60,2%). Numărul șomerilor plasați în câmpul muncii s-a majorat cu 218 persoane sau cu 52,5% comparativ cu ianuarie-martie 2008.

Structura șomerilor înregistrați de la începutul anului conform nivelului de studii este următoarea: cu studii primare – 3 persoane (0,1%), cu studii gimnaziale – 529 persoane (15,3%), cu studii liceale și medii de cultură generală – 1069 persoane (30,9%), cu studii secundare profesionale – 592 persoane (17,1%), cu studii medii de specialitate – 422 persoane (12,2%), cu studii superioare – 850 persoane (24,5%).

Conform vârstei, șomerii de pînă la 29 ani constituiau 32,7% (1134 șomeri), de 2,2 ori mai mult față de ianuarie-martie 2008. În vîrsta de 30-49 ani au fost înregistrați 1408 șomeri (40,6%), 50-65 ani – 923 șomeri (26,6%).

Numărul șomerilor înmatriculați la cursuri de pregătire profesională de la începutul anului s-a cifrat la 282 persoane, urmau pregătirea profesională la 01.01.2009 – 412 persoane. De la începutul anului au absolvit cursurile de formare profesională 269 șomeri din care au fost încadrați în muncă 85 persoane.

În ianuarie-martie 2009 numărul șomerilor înregistrați s-a majorat de 2,2 ori (3465 șomeri), iar numărul locurilor vacante la finele lunii martie a fost de 1426, micșorîndu-se cu 28,9 la sută.

SITUAȚIA DEMOGRAFICĂ

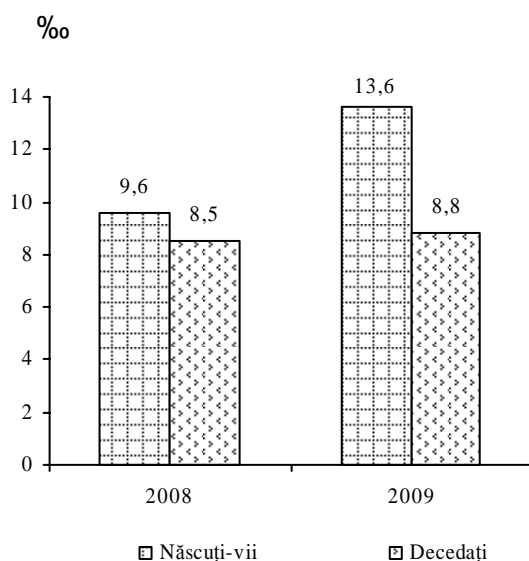
Conform datelor preliminare, numărul populației stabile al mun.Chișinău la 01.01.2009 a constituit 785,4 mii persoane, inclusiv populația urbană – 716,9 mii persoane, populația rurală – 68,5 mii persoane.

Evoluția proceselor demografice în ianuarie-martie 2009 se caracterizează prin următorii indicatori principali ai mișcării naturale a populației municipiului Chișinău:

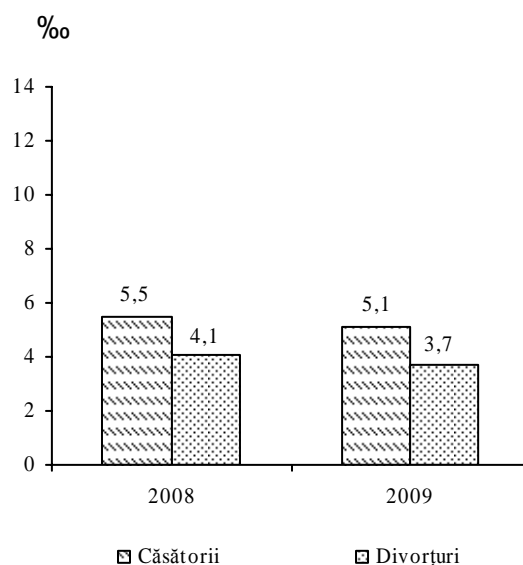
	Ianuarie-martie		Ianuarie-martie 2009 în % față de ianuarie-martie 2008
	2008	2009*	
Născuți-vii, persoane	1865	2635	141,3
Decedați, persoane	1644	1713	104,2
din care, copii sub 1 an	15	50	de 3,3 ori
Sporul natural	221	922	de 4,2 ori
Numărul căsătoriilor	1067	992	92,8
Numărul divorțurilor	787	716	91,0

Conform datelor preliminare, în ianuarie-martie 2009, în municipiu au fost înregistrați 2635 născuți-vii, cu 41,3% mai mult comparativ cu perioada similară din anul precedent, rata natalității constituind 13,6 născuți-vii la 1000 locuitori.

*Născuți-vii și decedați la 1000 locuitori
în ianuarie-martie*



*Căsătorii și divorțuri la 1000 locuitori
în ianuarie-martie*



Numărul persoanelor decedate a fost de 1713, cu 4,2% mai mult comparativ cu ianuarie-martie 2008, constituind 8,8 decedați la 1000 locuitori. Mortalitatea infantilă s-a majorat de 3,3 ori față de aceeași perioadă a anului trecut, numărul copiilor decedați în vârstă sub un an fiind de 50.

În ianuarie-martie 2009 la Oficiile de Stare Civilă ale municipiului au fost înregistrate 992 căsătorii, numărul acestora micșorându-se cu 75 (7,2 la sută) în comparație cu ianuarie-martie 2008, rata nupțialității constituind 5,1 căsătorii la 1000 locuitori. Numărul divorțurilor oficial înregistrate a fost de 716 – cu 9,0 la sută mai puțin față de perioada corespunzătoare din anul trecut, revenind în medie 3,7 divorțuri la 1000 locuitori. În ianuarie-martie 2009 la fiecare 100 căsătorii au revenit 72,2 divorțuri.

* Date preliminare

INFRAȚIUNI

Conform informației Ministerului Afacerilor Interne, în ianuarie-martie 2009, numărul infracțiunilor înregistrate s-a micșorat cu 318 cazuri, în comparație cu ianuarie-martie 2008. Infracțiunile comise pe teritoriul municipiului Chișinău constituie 28,8% din numărul total de infracțiuni săvârșite pe teritoriul țării. Numărul infracțiunilor înregistrate la 10 mii locuitori a constituit 19,9 crime.

Tipurile de infracțiuni înregistrate

	Ianuarie- martie 2008	Ianuarie- martie 2009	Ianuarie-martie 2009 în % față de ianuarie-martie 2008	Structura, %
Infracțiuni înregistrate - total	1840	1522	82,7	100,0
din care:				
omori	11	10	90,9	0,7
violuri	11	12	109,1	0,8
țîlhării	16	16	100,0	1,1
jafuri	96	108	112,5	7,1
furturi	619	541	87,4	35,6
huliganism	27	32	118,5	2,1
infracțiuni legate de droguri	252	225	89,3	14,8

Numărul total de infracțiuni în perioada de raport s-a micșorat cu 17,3% în comparație cu perioada similară din anul precedent. Se menține în creștere numărul cazurilor de huliganism (18,5%), jafurilor (12,5%), violurilor (9,1%), iar cel al țîlhăriilor a rămas la același nivel. Totodată s-au micșorat numărul infracțiunilor legate de droguri cu 10,7%, omorurilor cu 9,1% și furturilor cu 12,6% față de ianuarie-martie 2008.

Cele mai răspândite delapidări rămîn a fi furturile averii personale și de stat – în ianuarie-martie 2009 au fost înregistrate 541 cazuri, ponderea acestora în totalul crimelor înregistrate fiind de 35,6%.

Numărul infracțiunilor înregistrate în sectoarele municipiului

	Ianuarie-martie 2008	Ianuarie-martie 2009	Ianuarie-martie 2009 în % față de ianuarie-martie 2008
Botanica	367	287	78,2
Buiucani	460	326	70,9
Centru	290	335	115,5
Ciocana	290	260	89,7
Rîșcani	390	314	80,5

În ianuarie-martie 2009 au fost înregistrate 803 persoane care au comis crime, cu 0,9 la sută mai puțin față de perioada similară din anul precedent.

Numărul persoanelor relevate care au comis crime

	Ianuarie-martie 2008	Ianuarie- martie 2009	Ianuarie-martie 2009 în % față de ianuarie-martie 2008
Total	810	803	91,1
din care:			
femei	65	83	127,7
minori	102	91	89,2

	Ianuarie-martie 2008	Ianuarie- martie 2009	Ianuarie-martie 2009 în % față de ianuarie-martie 2008
persoane în vîrstă aptă de muncă, dar fără ocupație	699	714	102,2
în grup	84	99	117,9
în stare de ebrietate	7	2	28,6
au săvîrșit crime pentru prima dată	760	766	100,8
anterior au comis crime	50	37	74,0

Rămîne în creștere ponderea persoanelor care au comis crime pentru prima dată și cea a persoanelor în vîrstă aptă de muncă, dar fără ocupație.

Conform datelor Serviciului Protecției Civile și Situațiilor Excepționale ale Ministerului Afacerilor Interne, în ianuarie-martie 2009 pe teritoriul municipiului Chișinău s-au înregistrat 120 incendii, care au pricinuit economiei municipiului pierderi în sumă de 1,6 mil. lei. Ca urmare a acestor incendii au decedat 12 persoane. Numărul incendiilor comparativ cu ianuarie-martie 2008 s-a micșorat cu 20,5 la sută.

Janeta Savva,
Șeful Direcției Generale

PRECIZĂRI METODOLOGICE

Totalizarea informației se efectuează conform adresei juridice a agenților economici.

INDUSTRIE

Valoarea producției industriale în prețuri curente include:

- valoarea producției fabricate de întreprinderile cu genul principal de activitate industrie, cuprinse în cercetare statistică lunară, care asigură în jurul la 80% din volumul anual de producție;
- valoarea producției fabricate de către întreprinderile mici și unitățile industriale secundare ale întreprinderilor cu genul principal de activitate altul decât industria, cuprinse în cercetare statistică anuală (calculată estimativ);
- valoarea producției întreprinderilor individuale, care nu sunt supuse cercetărilor statistice (calculată estimativ);

Indicele volumului de producție în procente față de perioada corespunzătoare a anului precedent se calculează reieșind din volumul producției în prețuri comparabile (prețuri medii ale anului precedent).

AGRICULTURĂ

Producția agricolă în expresie valorică este evaluată în prețuri curente, precum și în prețurile anului 2005 – pentru comparabilitate la calcularea indicatorilor relativi, și este determinată ca suma producției vegetale și animale.

Volumul producției vegetale se determină prin mărimea recoltei culturilor agricole. În expresie valorică, la valoarea recoltei se adaugă sporirea (sau se scad pierderile) valorii producției neterminate în fitotehnie pe an, precum și valoarea cheltuielilor pentru înființarea și întreținerea plantațiilor multianuale până la intrarea pe rod.

Volumul producției animale se determină prin mărimea masei vii a prășilei obținute și sporului vitelor și păsărilor tinere crescute în curs de un an, a sporului în greutate al animalelor mature, obținut în urma îngrășării lor, precum și cantității de lapte, lână, ouă și alte produse animaliere obținute în procesul folosirii gospodărești a animalelor și păsărilor.

INVESTIȚII ÎN CAPITAL FIX

Investițiile în capital fix reprezintă totalitatea cheltuielilor îndreptate la crearea și reproducerea mijloacelor fixe – construcția nouă, lărgirea, reconstrucția și reutilizarea tehnică a întreprinderilor industriale, agricole, de transport, comerț și altele în funcțiune, cheltuielile pentru construcția locuințelor și obiectelor cu destinație social-culturală.

La investiții în capital fix se referă cheltuielile pentru lucrările de construcții de toate tipurile, cheltuielile pentru montarea utilajelor, pentru achiziționarea utilajului care necesită și nu necesită montaj, prevăzut în devizele pentru construcții; pentru procurarea uneltelor de producție și a inventarului gospodăresc, incluse în devizele cheltuielilor pentru construcții; pentru achiziționarea mașinilor și utilajelor care nu intră în devizele pentru construcție; pentru alte lucrări și cheltuieli capitale.

TRANSPORTURI

Volumul mărfurilor transportate – cantitatea de mărfuri transportate, în tone.

Parcursul mărfurilor – volumul mărfurilor transportate, în tone-kilometri, adică deplasarea unei tone de marfă la un kilometru. Se calculează prin însumarea produsurilor obținute de la înmulțirea cantității mărfurilor transportate în tone cu distanța de transport în kilometri.

Pasageri transportați exprimă numărul persoanelor care au constituit obiectul transportului cu mijloacele de transport în perioada de raport, inclusiv estimările pasagerilor beneficiari de gratuități de transport.

Parcursul pasagerilor – volumul transportului de pasageri, în pasageri-kilometri, adică deplasarea unui pasager la un kilometru. Se calculează prin însumarea produsurilor obținute de la înmulțirea numărului pasagerilor transportați cu distanța de transport în kilometri.

Mărfuri și pasageri transportați, parcursul mărfurilor și pasagerilor se determină în baza datelor centralizate și prezentate de către Administrația de Stat a Aviației Civile a Republicii Moldova, precum și datelor rapoartelor statistice centralizate vizînd transportul auto și troleibuzele.

Volumul mărfurilor transportate cu **transportul auto** cuprinde datele centralizate ale cercetărilor statistice exhaustive ale întreprinderilor cu activitatea principală transport auto, cît și întreprinderilor cu alte genuri de activitate, care efectuează transportări auto de mărfuri pentru terți (contra plată) și dispun de 10 și mai multe autovehicule de marfă proprii sau închiriate.

Pasagerii transportați și parcursul pasagerilor cu autobuze (inclusiv microbuze) – calculați în baza rapoartelor statistice primite de la persoane juridice și fizice, care efectuează transportări de pasageri cu transportul public.

COMUNICAȚII

Indicatorii privind prestațiile și mijloacele de comunicații vizează întreprinderile de stat și societatea pe acțiuni care activează în acest domeniu.

TURISM

Datele privind capacitatea și frecventarea structurilor de cazare turistică colective provin din rapoartele statistice prezentate de agenții economici care administrează efectiv structurile de cazare turistică colective.

Datele pentru activitatea turistică provin din rapoartele statistice prezentate de agenții economici titulari de licențe de turism.

Prin **structură de cazare turistică** se înțelege orice construcție sau loc amenajat, destinat, conform proiectării și executării, pentru cazarea turiștilor.

Capacitatea de cazare turistică în funcțiune (exprimată în locuri-zile) reprezintă numărul de locuri de cazare puse la dispoziția turiștilor de către structurile de cazare turistică colective, ținînd cont de numărul de zile în care acestea sînt deschise în perioada de raport, adică zilele în care a fost posibilă cazarea turiștilor.

Numărul de turiști cazați în structurile de cazare turistică colective cuprinde toate persoanele (cetățeni moldoveni și străini), care se deplasează într-un loc, altul decît acela în care își au reședința, pentru o perioadă mai mică de 12 luni și petrec cel puțin o noapte într-o structură de cazare turistică colectivă în locul vizitat, scopul principal al vizitei fiind altul decît acela de a desfășura o activitate remunerată în locul vizitat.

Înnoptarea reprezintă fiecare noapte pentru care o persoană este înregistrată într-o structură de cazare turistică colectivă, indiferent dacă fizic este prezentă sau nu în cameră.

Indicii de utilizare netă a capacității de cazare turistică în funcțiune se calculează prin raportarea numărului de înnoptări realizate la capacitatea de cazare turistică în funcțiune din perioada respectivă.

Turismul intern reflectă serviciile turistice prestate în locurile turistice din țară și vîndute de către titularii de licențe cetățenilor moldoveni.

COMERȚ CU AMĂNUNTUL ȘI SERVICII CU PLATĂ PRESTATE POPULAȚIEI

În **volumul total de vânzări cu amănuntul** se includ vânzările de mărfuri prin rețeaua de comerț cu amănuntul (inclusiv repararea autovehiculelor, obiectelor de uz casnic și personale).

Evidența vânzărilor de mărfuri cu amănuntul se ține în prețuri curente, iar indicii care caracterizează evoluția acestora în diferite perioade de timp se calculează în prețuri comparabile.

În **volumul total de servicii cu plată** se includ încasările obținute de agenții economici și persoanele fizice (antreprenorii particulari) în urma prestării de către aceștia a serviciilor cu plată populației.

Evidența serviciilor cu plată prestate populației se ține în prețuri curente, iar indicii care caracterizează evoluția acestora în diferite perioade de timp se calculează în prețuri comparabile.

SITUAȚIA SOCIALĂ

Salariu nominal – plăți brute în bani sau în natură acordate salariaților de obicei peste intervale regulate de timp pentru timpul lucrat sau lucrul efectuat. În salariu se includ deasemenea plățile pentru timpul nelucrat, primele anuale, sezoniere sau alte prime acordate neregulat.

Salariul mediu lunar nominal al unui lucrător din economie – raportul între fondul de salarii (calculat pînă la careva rețineri) și numărul mediu de salariați luat ca bază la calcularea salariului mediu.

Salariu real – puterea de cumpărare a salariului nominal.

Indicele salariului real – raportul dintre indicele salariului mediu nominal și indicele prețurilor de consum.

Șomeri înregistrați – persoane apte de muncă, în vîrstă aptă de muncă, care nu au un loc de muncă, un alt venit legal și sînt înregistrați la agențiile pentru ocuparea forței de muncă ca persoane în căutare de lucru și care dau dovadă că doresc să se încadreze în muncă.

Numărul populației pentru anii intercenzitari se determină în baza rezultatelor ultimului recensămînt și a datelor referitoare la mișcarea naturală și migratorie dintre data recensămîntului și anul de referință. Totodată se ia în considerație și schimbarea numărului populației în rezultatul reorganizării teritorial-administrative.

Sursa datelor pentru **mișcarea naturală a populației** sînt actele stării civile și buletinele statistice despre naștere, deces, căsătorie, divorț, întocmite de oficiile stării civile.

Ratele de natalitate, mortalitate, nupțialitate și divorțialitate sînt calculate ca raportul dintre numărul celor născuți, decedați, căsătoriți și divorțați din perioada de referință, adus la expresia anuală cu ajutorul coeficientului de timp și numărul mediu anual al populației stabile din aceeași perioadă. Se calculează în promile.

Criminalitatea – fenomen social-juridic, care include infracțiunea săvîrșită pe un anumit teritoriu și pe parcursul unei perioade anumite de timp.

Infracțiune înregistrată – fapt obștesc periculos, relevat și luat la evidență oficial, în conformitate cu legislația penală în vigoare.