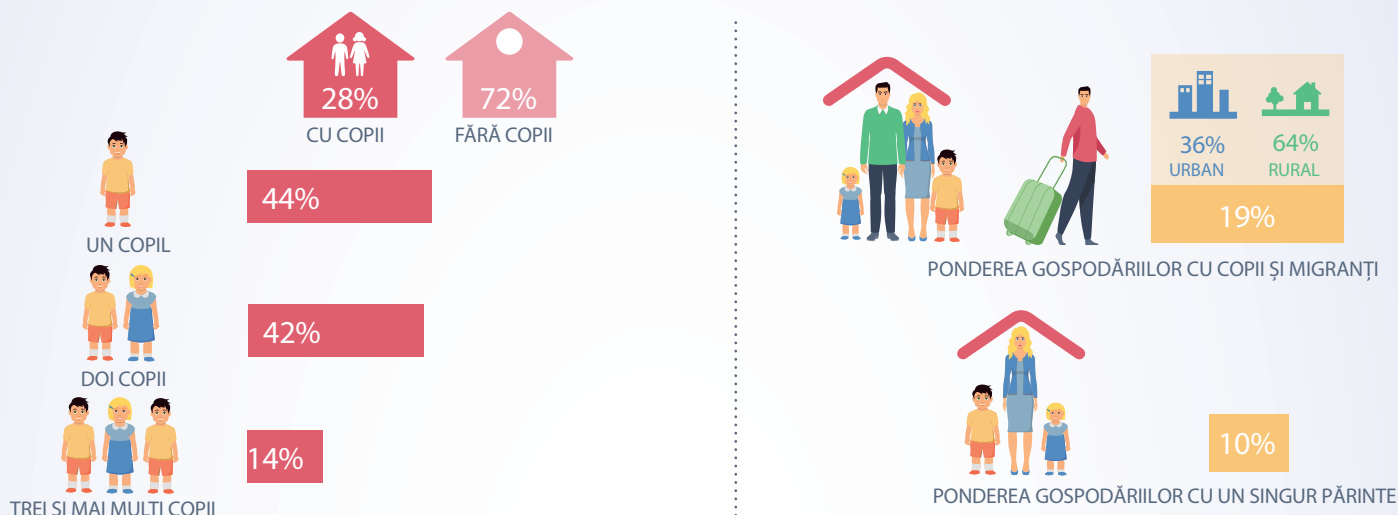


Familia și copilul*

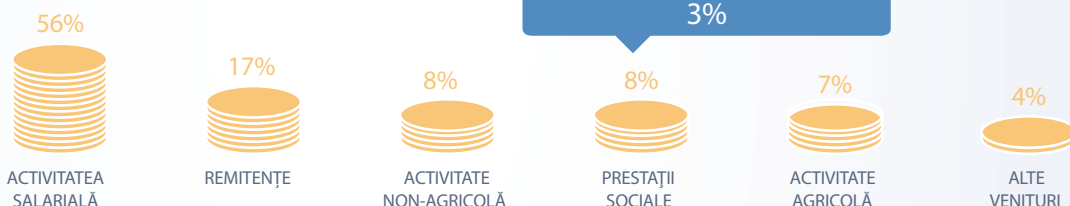


Principalele caracteristici ale gospodăriilor cu copii, în 2022



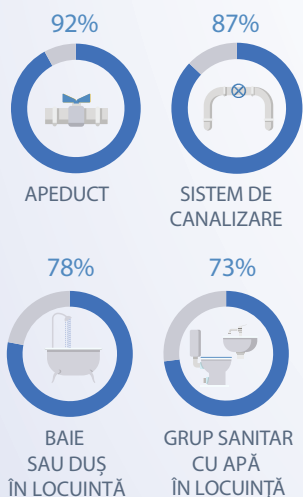
Structura veniturilor gospodăriilor cu copii, în 2022

Veniturile disponibile pe o persoană din cadrul gospodăriilor cu copii a constituit **3727,7 lei** (lunar)



Nivelul de dotare a gospodăriilor cu copii, în 2022

PONDERA GOSPODĂRIILOR CU COPII CU ACCES LA UTILITĂȚI



BUNURI DE FOLOSINȚĂ DURABILĂ
bucăți la 100 gospodării cu copii



Rația alimentară pe medii, în 2022

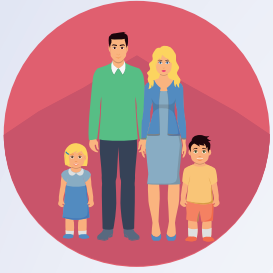
lunar, pentru o persoană



* Informația este prezentată fără datele raioanelor din partea stângă a Nistrului și mun. Bender.

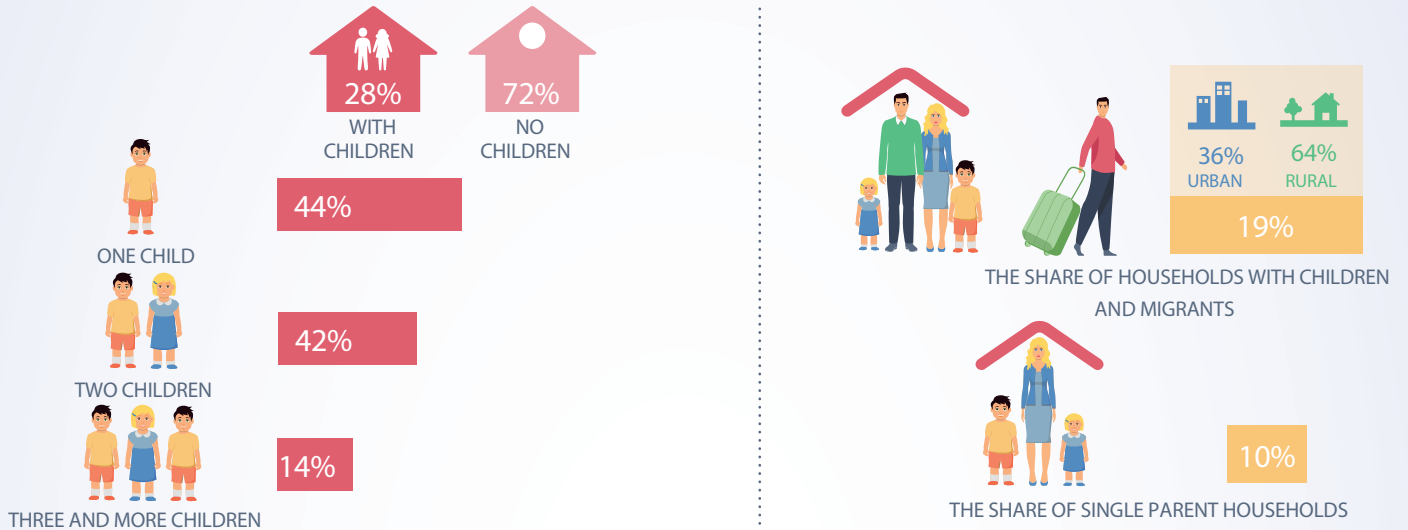
Începând cu anul 2019, CBGC se realizează conform unui nou plan de sondaj și unei metodologii revizuite, ceea ce a determinat anumite limite în comparabilitatea datelor.

Sursa datelor: Cercetarea Bugetelor Gospodăriilor Casnice (CBGC).



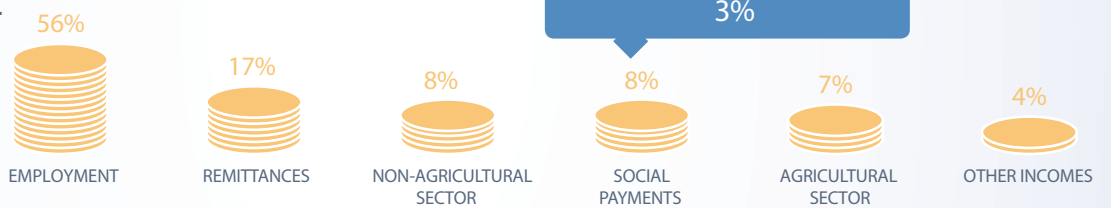
Family and children*

Main characteristics of households with children, in 2022



Structure of incomes of households with children, in 2022

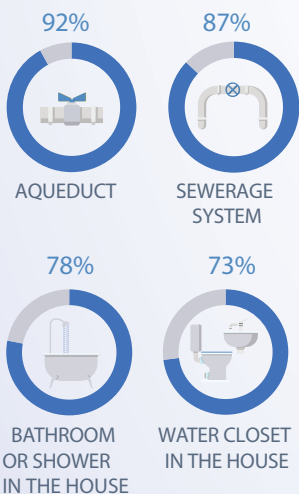
The disposable income per person, in the households with children, accounted **3727.7 lei** monthly



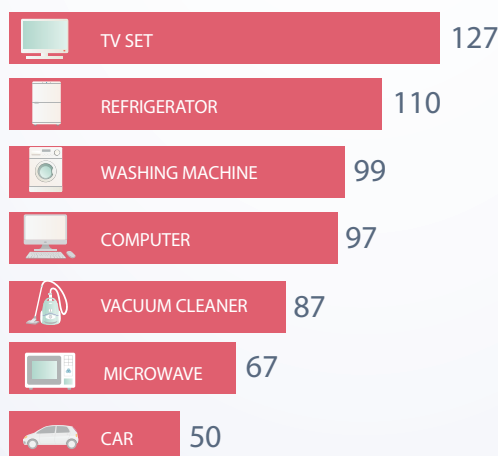
The contribution of children allowances in total income is **3%**

Level of endowment of households with children, in 2022

THE SHARE OF HOUSEHOLDS WITH CHILDREN WITH ACCESS TO FACILITIES



MAIN DURABLE GOODS units per 100 household with children



Food ratio by area, in 2022



* The information is presented without the data on districts from the left side of the river Nistru and municipality Bender.
Since 2019 HBS is carried out according to a new survey plan and a revised methodology, which determined certain limits in the comparability of the data.
Data source: Household Budget Survey (HBS).