



NOTĂ ANALITICĂ  
în baza statisticilor oficiale

# ACTIVITATEA DE ANTREPRENORIAL ÎN PROFIL TERITORIAL

# CUPRINS

Context.....	5
Date generale privind întreprinderile înregistrate .....	6
Agenți economici activi.....	7
Evoluția numărului de întreprinderi active.....	8
Cifra de afaceri și profitul IMM .....	12
Ocuparea în IMM .....	18
Principalele genuri de activitate ale întreprinderilor .....	20
Concluzii.....	23
Recomandări și provocări privind utilizarea statisticilor teritoriale .....	24

# LISTA TABELELOR

TABELUL 1. Dinamica numărului total de întreprinderi active, total republică, mii, 2008-2013 .....	9	TABELUL 8. Cifra de afaceri pe o ÎMM pe regiuni de dezvoltare și raioane, mii lei, 2013 .....	17
TABELUL 2. Numărul ÎMM active și ponderea în totalul întreprinderilor din cadrul regiunilor de dezvoltare, 2013 .....	9	TABELUL 9. Ponderea angajărilor în ÎMM în totalul salariaților pe regiuni de dezvoltare și raioane, 2013.....	19
TABELUL 3. Numărul și distribuția ÎMM active după formele de proprietate pe regiuni de dezvoltare, 2013.....	10	TABELUL 10. Venitul mediu din vânzări pe o întreprindere în funcție de genuri de activitate și regiuni de dezvoltare, mii lei, 2013.....	21
TABELUL 4. Evoluția numărului de ÎMM active pe regiuni de dezvoltare, unități, 2008-2013 .....	11	TABELUL 11. Venitul mediu per persoană angajată pe regiuni de dezvoltare, mii lei, 2013.....	21
TABELUL 5. Cifra de afaceri și profitul ÎMM pe regiuni de dezvoltare, 2013.....	12	TABELUL 12. Numarul mediu de personal și distribuția pe genuri de activitate și regiuni de dezvoltare, persoane, 2013 .....	22
TABELUL 6. Cifra de afaceri și profitul ÎMM pe regiuni de dezvoltare și raioane, 2013 .....	13		
TABELUL 7. Ponderea ÎMM în funcție de obținerea profitului/înregistrarea pierderilor pe regiuni de dezvoltare și raioane, %, 2013.....	15		

# LISTA FIGURILOR

FIGURA 1. Distribuția numărului întreprinderilor din Registrul de Stat al Unităților de Drept, pe regiuni de dezvoltare, 2013 .....6

FIGURA 2. Numărul întreprinderilor înregistrate la 1000 persoane pe regiuni de dezvoltare, %, 2013 .....7

FIGURA 3. Ponderea agenților economici activi în totalul întreprinderilor înregistrate pe regiuni de dezvoltare, %, 2013.....7

FIGURA 4. Distribuția numărului de întreprinderi active după mărime pe regiuni de dezvoltare, %, 2013.....8

FIGURA 5. Numărul de întreprinderi active raportat la 1000 persoane pe regiuni de dezvoltare, %, 2013..... 11

FIGURA 6. Profitul mediu pe o ÎMM activă pe regiuni de dezvoltare, mii lei, 2013..... 14

FIGURA 7. Ponderea ÎMM în funcție de obținerea profitului/înregistrarea pierderilor pe regiuni de dezvoltare, %, 2013 ..... 14

FIGURA 8. Cifra de afaceri pe o ÎMM, 2008, 2012, 2013, mii lei..... 16

FIGURA 9. Creșterea cifrei de afaceri pe o ÎMM în 2013 în raport cu anul 2012, %..... 16

FIGURA 10. Cifra de afaceri în medie per salariat ÎMM pe regiuni de dezvoltare, mii lei, 2008 și 2013 ..... 17

FIGURA 11. Ponderea angajărilor în ÎMM în totalul salariaților pe regiuni de dezvoltare, %, 2008 și 2013..... 18

FIGURA 12. Raportul dintre numărul de salariați ÎMM și populația de 15 ani și mai mult pe regiuni de dezvoltare, 2013..... 19

FIGURA 13. Distribuția agenților economici pe genuri de activitate și regiuni de dezvoltare, %, 2013..... 20

## ABREVIERI ȘI SIMBOLURI

<b>BNS</b>	Biroul Național de Statistică
<b>ÎMM</b>	întreprinderi mici și mijlocii
<b>N</b>	număr
<b>OECD</b>	Organizația pentru Cooperare și Dezvoltare Economică
<b>UAT</b>	Unitate administrativ-teritorială
<b>UTAG</b>	Unitatea Teritorială Autonomă Găgăuzia
<b>UATSN</b>	Unitățile Administrativ-Teritoriale din Stînga Nistrului

# CONTEXT

Una din cele șapte priorități de dezvoltare, stipulate în Strategia națională de dezvoltare „Moldova 2020”, se referă nemijlocit la dezvoltarea mediului de afaceri. Această prioritate vizează dezvoltarea atât în aspect cantitativ, prin stimularea deschiderii afacerilor, creșterea numărului de întreprinderi mici și mijlocii (ÎMM), cât și în aspect calitativ, care se referă la ameliorarea climatului antreprenorial, optimizarea cadrului de politici în domeniu, aplicarea tehnologiilor informaționale în serviciile publice destinate mediului de afaceri, dezvoltarea capitalului uman prin corelarea educației cu cererea pieței forței de muncă. În documentul respectiv este menționat că *”impactul îmbunătățirii mediului de afaceri va fi exprimat în sporirea investițiilor, creșterea exporturilor, majorarea numărului de întreprinderi fiabile motivate să implementeze inovații, capabile să creeze locuri de muncă atractive, să asigure productivitate înaltă și producție competitivă orientată spre export”*<sup>1</sup>. De asemenea, se menționează că atingerea acestui obiectiv va conduce la reorientarea creșterii economice deosebit de vulnerabile, bazate pe consum și pe remitențe, la una durabilă care ar avea la bază acumularea de capital, creșterea cantitativă și calitativă a forței de muncă, a productivității muncii.

Dezvoltarea și sprijinirea antreprenoriatului este inclusă și în obiectivele Strategiei naționale de dezvoltare regională<sup>2</sup>, iar în Strategiile de dezvoltare regională ale regiunilor<sup>3</sup> dezvoltarea activităților antreprenoriale este unul din obiectivele principale. Este menționată și dezvoltarea neuniformă a mediului de afaceri, atât între regiuni, cât și în cadrul regiunilor de dezvoltare.

Considerând actualitatea și relevanța subiectului menționat cu cadrul de politici naționale și regionale, studiul se referă la aspectele regionale și analiza tendințelor de dezvoltare în domeniul **întreprinderilor mici și mijlocii** și vizează preponderent indicatorii din domeniul statisticii privind dezvoltarea antreprenoriatului. În baza indicatorilor absoluți au fost calculați o serie de indicatori relativi, utilizați în nota analitică respectivă pentru evaluarea situației privind dezvoltarea antreprenoriatului pe regiuni

de dezvoltare. Totodată, este necesar de menționat că datele în aspect teritorial sunt disponibile în conformitate cu sediul întreprinderii mamă, în acest context este prezentată și analiza de mai jos pe regiuni și raioane.

În analiza situației în dinamică anul 2008 s-a considerat an de referință fiind în conformitate cu evoluțiile activității antreprenoriale, prezentate în strategiile de dezvoltare regională.

Nota analitică respectivă a fost elaborată în cadrul Proiectului comun al Organizației Națiunilor Unite și Guvernului României privind *Consolidarea Sistemului Statistic Național al RM* în scopul sporirii nivelului de înțelegere și utilizare a datelor statistice dezagregate la nivel de regiuni de dezvoltare și raioane. Lucrarea urmărește exemplificarea utilizării datelor statistice în identificarea disparităților regionale, este destinată suportului factorilor de decizie, a elaboratorilor de politici, în special a celor care activează în domeniul dezvoltării regionale.

<sup>1</sup>[http://mec.gov.md/sites/default/files/document/5990447\\_md\\_1318435\\_md\\_mol.pdf](http://mec.gov.md/sites/default/files/document/5990447_md_1318435_md_mol.pdf)

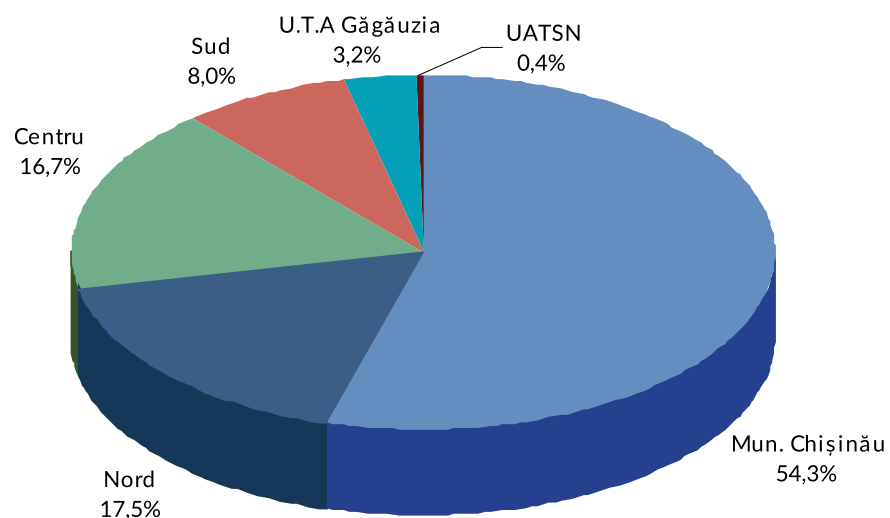
<sup>2</sup>[lex.justice.md/UserFiles/File/2013/mo198-204md/STRATEGIA.doc](http://lex.justice.md/UserFiles/File/2013/mo198-204md/STRATEGIA.doc)

<sup>3</sup><http://www.adrcentru.md/public/files/generale/StrategiaRDC-2010-2016.pdf>,  
[http://www.adnord.md/public/files/strategii/28.09.2012\\_SDR\\_Nord.pdf](http://www.adnord.md/public/files/strategii/28.09.2012_SDR_Nord.pdf),  
[http://www.adrsud.md/public/files/publication/Strategia\\_de\\_Dezvoltare\\_Regional\\_Sud\\_revizuit.pdf](http://www.adrsud.md/public/files/publication/Strategia_de_Dezvoltare_Regional_Sud_revizuit.pdf)

# DATE GENERALE PRIVIND ÎNTREPRINDERILE ÎNREGISTRATE

Conform informației Camerei Înregistrării de Stat, numărul întreprinderilor din Registrul de Stat al Unităților de Drept la 01.01.2014 constituia 163974 persoane juridice și întreprinzători individuali, dintre acestea peste jumătate sunt înregistrate în mun. Chișinău<sup>4</sup>, câte circa 17% sunt înregistrate în regiunile Nord și Sud, mai puține în UTAG (Figura 1).

FIGURA 1. Distribuția numărului întreprinderilor din Registrul de Stat al Unităților de Drept pe regiuni de dezvoltare, 2013



Sursa: Camera Înregistrării de Stat, Registrul de Stat al Unităților de Drept

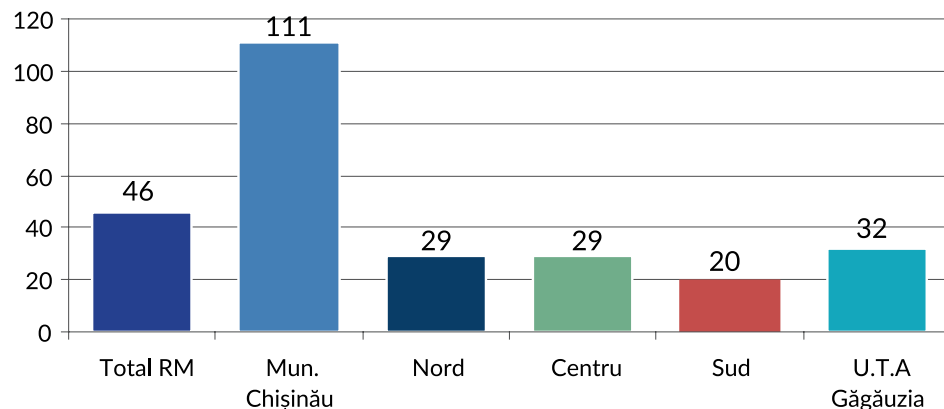
În linii mari, aceste cifre sunt în corelare directă cu numărul populației regiunilor de dezvoltare. Totuși, o cuantificare mai consistentă poate fi efectuată prin raportarea numărului de întreprinderi la populație, care relatează asupra unor anumite discrepanțe pe regiuni (Figura 2).

Un decalaj deosebit de mare este observat între mun. Chișinău și celelalte regiuni de dezvoltare. Astfel, **densitatea întreprinderilor**, exprimată prin numărul întreprinderilor înregistrate raportat la 1000 persoane, în municipiul Chișinău, este de circa patru-cinci ori mai mare decât în regiuni, acesta fiind semnificativ influențat de avantajele multiple pe care le acordă statutul de capitală Chișinăului. De asemenea, acest indicator este mai mare în UTAG (32 per 1000 persoane), urmat de regiunile de dezvoltare Centru și Nord (29 per 1000 persoane), relatând asupra spiritului antreprenorial mai dezvoltat al populației din aceste regiuni. Cea mai mică valoare a indicatorului (20 per 1000 persoane) este înregistrată în Sudul republicii<sup>5</sup>. De menționat că în total pe republică densitatea întreprinderilor este de 46 per 1000 persoane.

<sup>4</sup> <http://www.cis.gov.md/content/6#2>

<sup>5</sup> fără teritorial din dreapta Nistrului.

FIGURA 2. Numărul întreprinderilor înregistrate la 1000 persoane pe regiuni de dezvoltare, ‰, 2013



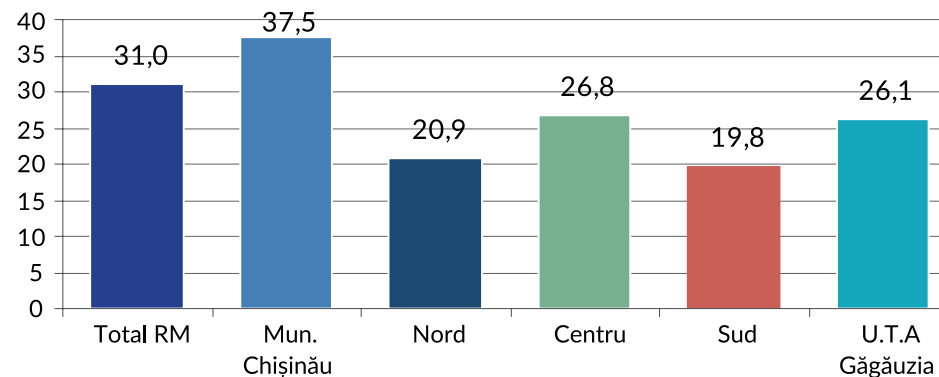
Sursa: Camera Înregistrării de Stat, Registrul de Stat al Unităţilor de Drept; Biroul Naţional de Statistică, Populaţia stabilă la începutul anului 2014

## AGENŢI ECONOMICI ACTIVI

O pondere considerabilă dintre întreprinderile înregistrate în Registrul de Stat nu activează sau desfăşoară o activitate nesemnificativă. În conformitate cu datele Biroului Naţional de Statistică (BNS) privind rapoartele financiare (contabile), în 2013 existau 52,2 mii agenţi economici activi de diverse mărimi. Astfel, **activismul antreprenorial** poate fi măsurat dacă raportăm numărul de agenţi economici care au prezentat rapoarte financiare la totalul întreprinderilor înregistrate<sup>6</sup>.

Se observă că în republică acestea constituie 31% din totalul întreprinderilor înregistrate, respectiv 37,5% în mun. Chişinău, 26,8% Centru şi 26,1% UTAG, cea mai mică pondere de 19,8% este observată în regiunea de dezvoltare Sud (Figura 3).

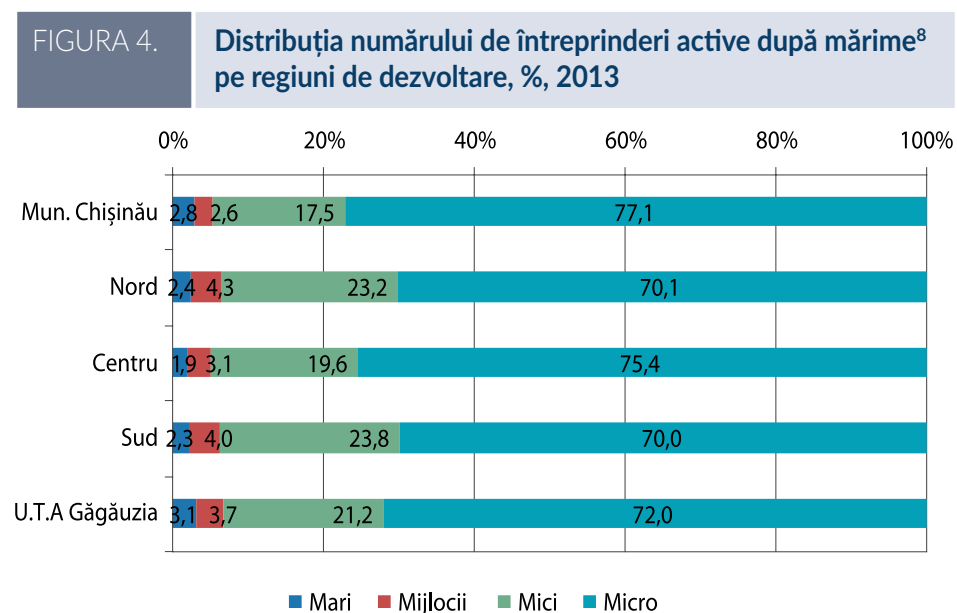
FIGURA 3. Ponderea agenţilor economici activi în totalul întreprinderilor înregistrate pe regiuni de dezvoltare, ‰, 2013



Sursa: Camera Înregistrării de Stat, Registrul de Stat al Unităţilor de Drept; Biroul Naţional de Statistică, Populaţia stabilă la începutul anului 2014

**Distribuția** numărului de întreprinderi active după dimensiuni evidențiază ponderea importantă a microîntreprinderilor în toate regiunile de dezvoltare (Figura 4), această situație fiind condiționată de o serie de factori obiectivi cum ar fi condiții mai lejere de înregistrare și funcționare, inclusiv financiar-fiscale. Pentru comparare, în țările membre OCDE ponderea microîntreprinderilor variază între 70% și 95 %, în peste jumătate ponderea acestora fiind de 90% din totalul întreprinderilor<sup>7</sup>.

Sunt înregistrate anumite discrepanțe între regiuni de dezvoltare în funcție de mărimile întreprinderilor active. Datele denotă că o pondere puțin mai pronunțată a întreprinderilor mari este observată în UTAG, urmată de mun. Chișinău și Regiunea de dezvoltare Nord, cele mijlocii și mici constituie o pondere mai mare în Nord și Sud, iar micro-întreprinderile au o concentrare mai mare în mun. Chișinău și Regiunea de dezvoltare Centru.



Sursa: BNS, rapoarte financiare (contabile) ale agenților economici

## EVOLUȚIA NUMĂRULUI DE ÎNTREPRINDERI ACTIVE

Politicile de dezvoltare a antreprenoriatului, promovate în ultimii ani în republică, au condus la evoluția pozitivă a numărului de întreprinderi active. În perioada 2008-2013 numărul total al întreprinderilor a crescut cu 24% (Tabelul 1). S-a înregistrat o creștere a numărului tuturor tipurilor de întreprinderi cu excepția întreprinderilor mijlocii, care este în descendență din motivul reducerii numărului acestora în 2011-2012. Numărul întreprinderilor mijlocii în 2011 s-a redus cu circa 0,1 mii în raport cu 2010, păstrându-se același și în anul următor, iar în 2013 înregistrând o evoluție pozitivă. De menționat că creșterea numărului IMM se datorează preponderent creșterii cu 8,4 mii a numărului de microîntreprinderi.

**Rata de creștere** a numărului de întreprinderi în timp este un indicator care relatează asupra tendințelor stabile de dezvoltare a mediului de afaceri. Cea mai mare rată de creștere de 129,7% în 2013 în raport cu 2008 a fost înregistrată în cazul întreprinderilor mari, în valoare absolută această creștere fiind de doar circa 0,3 mii întreprinderi. Importanța acestei dinamici pozitive este una majoră, reieșind din faptul că întreprinderile mari dețin cea mai mare pondere în ocupare, de asemenea o pondere relativ mare în valoarea adăugată și exporturi.

Dinamică pozitivă semnificativă de 123,8% în perioada analizată a fost înregistrată și în cazul IMM, în special în cazul microîntreprinderilor, creșterea fiind de 126,9%. Dacă ținem cont de faptul că acestea sunt întreprinderile active, care au prezentat rapoarte financiare sau declarații cu privire la impozitul pe venit, aceasta relatează asupra **viabilității** întreprinderilor respective.

<sup>8</sup> Întreprindere mijlocie - întreprindere cu numărul mediu scriptic anual de salariați de până la 250 persoane, suma anuală a veniturilor din vânzări este până la 50 milioane lei și valoarea totală anuală de bilanț a activelor este până la 50 milioane lei.

Întreprindere mică - întreprindere cu numărul mediu scriptic anual de salariați de până la 50 persoane, suma anuală a veniturilor din vânzări este până la 25 milioane lei și valoarea totală anuală de bilanț a activelor este până la 25 milioane lei.

Întreprindere micro - întreprindere cu numărul mediu scriptic anual de salariați de până la 10 persoane, suma anuală a veniturilor din vânzări este până la 3 milioane lei și valoarea totală anuală de bilanț a activelor este până la 3 milioane lei.

<sup>7</sup> OECD (2014), "Enterprises by size", in Entrepreneurship at a Glance 2014, [http://dx.doi.org/10.1787/entrepreneur\\_aag-2014-8-en](http://dx.doi.org/10.1787/entrepreneur_aag-2014-8-en).

TABELUL 1. Dinamica numărului total de întreprinderi active, total republică, mii, 2008-2013

Tip de întreprinderi	2008	2009	2010	2011	2012	2013	diferența 2013-2008	% creștere 2013 în raport cu 2008
întreprinderi mijlocii	1,7	1,6	1,6	1,5	1,5	1,6	-0,1	94,1
întreprinderi mici	8,3	8,3	9,1	9,2	9,6	9,9	1,6	119,0
întreprinderi micro	31,1	33,8	34,9	36,6	38,3	39,5	8,4	126,9
<b>total ÎMM</b>	<b>41,1</b>	<b>43,7</b>	<b>45,6</b>	<b>47,3</b>	<b>49,4</b>	<b>50,9</b>	<b>9,8</b>	<b>123,8</b>
întreprinderi mari	1,01	0,97	1,07	1,20	1,24	1,31	0,3	129,7
<b>Total</b>	<b>42,1</b>	<b>44,7</b>	<b>46,7</b>	<b>48,5</b>	<b>50,6</b>	<b>52,2</b>	<b>10,1</b>	<b>124,0</b>

Sursa: BNS, rapoarte financiare (contabile) ale agenților economici

Ponderea mare a ÎMM relatează asupra importanței acestora în dezvoltarea social-economică a regiunilor de dezvoltare din republică. În 2013<sup>9</sup> ÎMM au constituit 97,4% din totalul întreprinderilor active din țară (Tabelul 2). Sunt observate unele diferențe privind dezvoltarea ÎMM, exprimate prin

ponderea acestora în totalul întreprinderilor pe regiuni. Astfel, tendințe mai pronunțate de dezvoltare sunt în Centru, unde a fost observată ponderea cea mai mare a ÎMM în totalul întreprinderilor egală cu 98,1%, cea mai redusă este în UTA Găgăuzia, în 2013 indicatorul dat a constituit 96,9%.

TABELUL 2. Numărul ÎMM active și ponderea în totalul întreprinderilor din cadrul regiunilor de dezvoltare, 2013

Regiuni de dezvoltare	ÎMM, mii	% IMM în totalul întreprinderilor
<b>Total RM</b>	<b>50,9</b>	<b>97,4</b>
Mun. Chișinău	33,5	97,2
Nord	6,0	97,6
Centru	7,4	98,1
Sud	2,6	97,7
U.T.A Găgăuzia	1,4	96,9

Sursa: BNS, rapoarte financiare (contabile) ale agenților economici

<sup>9</sup> <http://www.statistica.md/newsview.php?l=ro&idc=168&id=4438>.

Circa 90% dintre ÎMM sunt private, cu mici diferențe ale distribuției după forme de proprietate pe regiuni de dezvoltare (Tabelul 3). Astfel, ponderea ÎMM publice este puțin mai pronunțată în regiunea de dezvoltare Sud (4,3%), a celor private – la Nord (93%), concentrarea ÎMM străine și a celor mixte (cu participarea RM) este mai semnificativă în mun. Chișinău (5,8% și, respectiv, 4,6%).

În anul 2013 numărul ÎMM a înregistrat o creștere de 124% în raport cu anul 2008. Numărul ÎMM este în ascendență în toate regiunile de

dezvoltare (Tabelul 4). **Rata de creștere** a numărului acestora în raport cu anul de referință diferă pe regiuni de dezvoltare. În 2013, în raport cu anul 2008, cea mai mare creștere a numărului ÎMM de 131% a fost înregistrată în regiunea Centru, cea mai mică creștere este observată în Nord, rata fiind de 115%. Astfel, putem vorbi despre tendințele mai pronunțate de a deschide afaceri noi în Centru față de celelalte regiuni, apropierea de capitală influențează pozitiv perspectivele dezvoltării mediului de afaceri.

TABELUL 3. Numărul și distribuția ÎMM active după formele de proprietate pe regiuni de dezvoltare, 2013

Regiuni de dezvoltare	Forme de proprietate									
	publică		privată		mixtă (publică și privată) fără participare străină		străină		întreprinderi mixte (cu participarea RM)	
	N	%	N	%	N	%	N	%	N	%
<b>Total RM</b>	<b>834</b>	<b>1,6</b>	<b>45839</b>	<b>90,1</b>	<b>119</b>	<b>0,2</b>	<b>2214</b>	<b>4,4</b>	<b>1884</b>	<b>3,7</b>
Mun. Chișinău	244	0,7	29782	88,8	40	0,1	1946	5,8	1529	4,6
Nord	196	3,3	5596	93,1	25	0,4	98	1,6	99	1,6
Centru	232	3,1	6834	92,6	17	0,2	123	1,7	176	2,4
Sud	112	4,3	2390	92,1	21	0,8	23	0,9	49	1,9
U.T.A Găgăuzia	50	3,7	1237	91,0	16	1,2	24	1,8	31	2,3

Sursa: BNS, rapoarte financiare (contabile) ale agenților economici

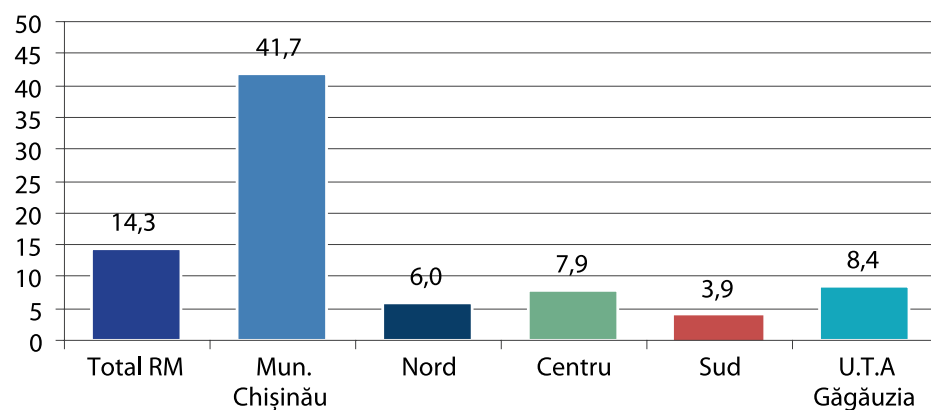
TABELUL 4. Evoluția numărului de ÎMM active pe regiuni de dezvoltare, unități, 2008-2013

Regiuni de dezvoltare	2008	2009	2010	2011	2012	2013	% creștere 2013 în raport cu 2008
<b>Total RM</b>	<b>41109</b>	<b>43658</b>	<b>45631</b>	<b>47337</b>	<b>49444</b>	<b>50890</b>	<b>124</b>
Mun. Chișinău	27018	28729	30115	31296	32713	33541	124
Nord	5247	5361	5538	5739	5849	6014	115
Centru	5629	6029	6413	6615	7007	7382	131
Sud	2132	2302	2332	2417	2523	2595	122
U.T.A Găgăuzia	1083	1237	1233	1270	1352	1358	125

Sursa: BNS, rapoarte financiare (contabile) ale agenților economici

Pentru compararea regiunilor de dezvoltare, în acest context, este utilizat indicatorul privind numărul de întreprinderi active care revin la 1000

FIGURA 5. Numărul de întreprinderi active raportat la 1000 persoane pe regiuni de dezvoltare, %, 2013



Sursa: BNS, rapoarte financiare (contabile) ale agenților economici

persoane, care exprimă *densitatea întreprinderilor active* sau *intensitatea antreprenorială* (Figura 5). Acesta este mai mare în UTAG și constituie 8,4 unități, urmată de regiunea Centru cu 7,9 unități, cel mai mic este în cazul regiunii Sud și constituie 3,9 unități. Discrepanța între Chișinău<sup>10</sup> și alte regiuni de dezvoltare este deosebit de pronunțată, indicatorul respectiv fiind de 5 ori mai mare față de UTAG, care înregistrează cea mai mare valoare între regiunile de dezvoltare, iar în cazul regiunii Sud - de peste 10 ori.

Combinarea celor doi indicatori relativi (Tabelul 4 și Figura 5), prezentați în acest capitol poate conduce la concluzia privind stagnarea dezvoltării ÎMM în aspect cantitativ, observată în regiunile de dezvoltare Sud și Nord, în cadrul cărora au fost observate cele mai joase valori în comparare cu alte regiuni din republică.

# CIFRA DE AFACERI ȘI PROFITUL ÎMM

Doar aspectul cantitativ, exprimat prin indicatorii ce cuantifică dinamica numărului de întreprinderi, nu oferă un tablou integral privind dezvoltarea mediului de afaceri. Indicatorii cu referire la cifra de afaceri<sup>11</sup> și profit, care caracterizează situația financiară a întreprinderii, vin să completeze analiza dezvoltării antreprenoriatului, să măsoare performanța antreprenorială a ÎMM în cadrul unităților de cercetare (regiuni, raioane).

În 2013 cifra de afaceri pe țară a ÎMM a constituit 33,4% din cifra de afaceri a totalului întreprinderilor. Cea mai mare pondere de 58,2% a fost înregistrată în regiunea Sud, urmată de Centru cu 47,9% (Tabelul 5). Aceasta relatează asupra dependenței mai pronunțate a dezvoltării regiunilor respective de nivelul de dezvoltare al ÎMM. De menționat că cea mai mică valoare a indicatorului de 28,9% este înregistrat în mun. Chișinău și 40,9% la Nord.

Analiza situației pe raioanele din cadrul regiunilor de dezvoltare denotă discrepanțe deosebit de semnificative privind ponderea cifrei de afaceri a ÎMM în totalul pe raioane (Tabelul 6). În regiunea Centru în două raioane cifra de afaceri integral revine ÎMM (Șoldănești și Dubăsari), la Sud în două raioane aceasta depășește 90% (Leova și Basarabeasca), iar la Nord în trei raioane (Sângerei, Râșcani și Briceni) cifra de afaceri a ÎMM constituie peste 80% din totalul cifrei de afaceri a întreprinderilor din raioanele respective. Mai puțin dependente de veniturile ÎMM sunt raioanele Drochia (24,8%) și Rezina (18,7%).

Profitul obținut de ÎMM, de asemenea, diferă de la raion la raion. De menționat că valoarea negativă a indicatorului respectiv este observată în Soroca, Dubăsari, Criuleni și Taraclia, ceea ce vorbește despre performanța economică redusă a ÎMM din cadrul acestor raioane.

TABELUL 5. Cifra de afaceri și profitul ÎMM pe regiuni de dezvoltare, 2013

Regiuni de dezvoltare	Cifra de afaceri a totalului întreprinderilor	Cifra de afaceri ÎMM		Profit ÎMM pînă la impozitare, mil. lei
		mil. lei	în % față de cifra de afaceri a totalului întreprinderilor	
<b>Total RM</b>	<b>232935,7</b>	<b>77413,2</b>	<b>33,4</b>	<b>2008,5</b>
Mun. Chișinău	170280,1	48773,8	28,9	1116,8
Nord	27361,7	11202,1	40,9	407,5
Centru	22968,2	10996,9	47,9	311,2
Sud	7229,3	4205,8	58,2	105,9
U.T.A Găgăuzia	5096,5	2234,6	43,8	67,1

Sursa: BNS, rapoarte financiare (contabile) ale agenților economici

<sup>11</sup> Cifra de afaceri (CA) constituie valoarea veniturilor obținute din vânzarea produselor, mărfurilor, prestarea serviciilor și executarea lucrărilor, luînd în considerație reducerile de preț, rabaturile, discounturile CA a unei întreprinderi reprezintă veniturile totale înregistrate de către întreprindere

TABELUL 6.

Cifra de afaceri și profitul ÎMM pe regiuni de dezvoltare și raioane, 2013

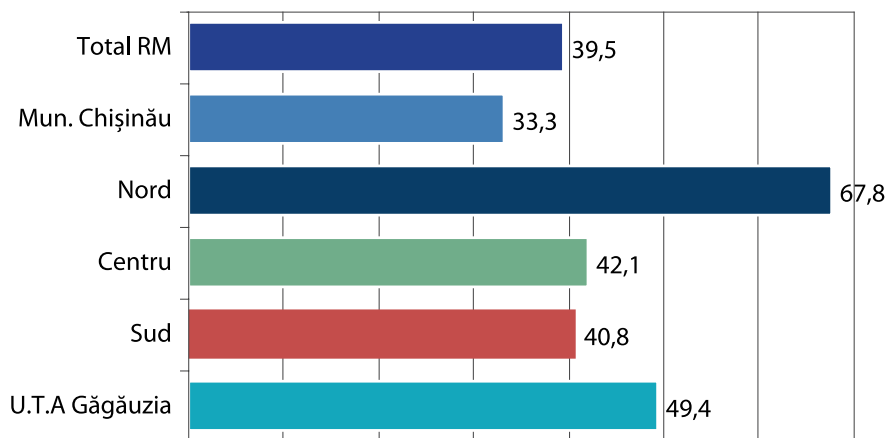
Nord			Centru				Sud				
Raion	Cifra de afaceri		Profit până la impozitare mil. lei	Raion	Cifra de afaceri		Profit până la impozitare mil. lei	Raion	Cifra de afaceri		Profit până la impozitare mil. lei
	mil. lei	în % față de total UAT			mil. lei	în % față de total UAT			mil. lei	în % față de total UAT	
Sîngerei	906,4	88,0	41,4	Șoldănești	284,0	100,0	5,6	Leova	304,9	98,9	5,5
Rîșcani	711,7	82,4	38,3	Dubăsari	209,0	99,1	-8,7	Basarabeasca	217,6	90,9	3,4
Briceni	628,8	81,3	26,5	Telenești	417,9	74,3	12,3	Căușeni	797,4	78,7	20,5
Fălești	707,5	78,5	52,8	Călărași	621,7	61,1	23,1	Cahul	1173,5	59,8	47,4
Ocnița	421,1	77,3	1,9	Criuleni	553,4	60,6	-21,9	Stefan-Voda	387,9	59,8	5,1
Glodeni	403,0	66,7	10,8	Strășeni	1371,4	58,8	48,7	Cimișlia	554,6	55,8	29,4
Florești	707,5	47,0	39,9	Nisporeni	525,3	55,6	7,2	Taraclia	485,8	39,6	-17,3
Soroca	975,1	46,5	-18,5	Hîncești	1036,4	49,1	35,3	Cantemir	284,1	33,8	12,0
Edineț	961,9	35,4	30,3	Anenii noi	1096,9	49,0	58,0				
Mun. Bălți	3394,2	30,7	121,0	Orhei	1336,0	48,5	22,9				
Dondușeni	444,5	30,4	32,7	Ialoveni	1778,9	41,1	63,9				
Drochia	940,4	24,8	30,4	Ungheni	1078,3	36,5	46,0				
				Rezina	687,8	29,8	18,7				

Sursa: BNS, rapoarte financiare (contabile) ale agenților economici

În termeni absoluți în anul 2013 un profit mai mare a fost obținut de întreprinderile din mun. Chișinău de 1116,8 mil. lei, urmate de cele din Regiunea de dezvoltare Nord, care au cumulat suma de 407,5 mil. lei și din Regiunea de dezvoltare Centru cu 311,2 mil. lei. Mai puțin profit au obținut ÎMM din UTA Găgăuzia corespunzător 67,1 mil. lei. Însă, raportat

la numărul de ÎMM din regiune se observă că mai profitabile au fost cele din Regiunea de dezvoltare Nord cu 67,8 mii lei per întreprindere, urmate de UTA G cu 49,4 mii lei. Mai puțin profitabile sunt cele din mun. Chișinău corespunzător 33,3 mii lei per ÎMM (Figura 6). De menționat, că profitul mediu pe o ÎMM în total pe republică în 2013 a fost de 39,5 mii lei.

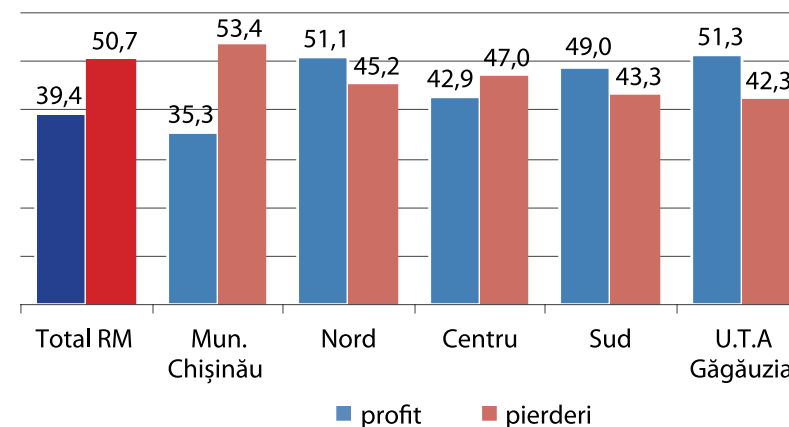
FIGURA 6. Profitul mediu pe o ÎMM activă pe regiuni de dezvoltare, mii lei, 2013



Sursa: BNS, rapoarte financiare (contabile) ale agenților economici

De asemenea, cuantumul ÎMM care au obținut profit în anul 2013 este mai mare în regiunile de dezvoltare UTAG și Nord constituind 51,1% și, respectiv, 51,3% din totalul întreprinderilor din regiunile date, urmate de Regiunea de dezvoltare Sud cu 49%. În capitală peste jumătate din întreprinderile de acest tip (53,4%) au avut pierderi, de asemenea, și în regiunea de dezvoltare Centru ponderea întreprinderilor care au înregistrat pierderi prevalează ponderea celor profitabile (Figura 7). În general pe republică doar 39,4% dintre ÎMM au fost profitabile în 2013, iar peste jumătate au înregistrat pierderi.

FIGURA 7. Ponderea ÎMM în funcție de obținerea profitului/înregistrarea pierderilor pe regiuni de dezvoltare, %, 2013



Sursa: BNS, rapoarte financiare (contabile) ale agenților economici

Analiza situației pe raioanele din cadrul regiunilor de dezvoltare denotă că în Regiunea de dezvoltare Sud este raionul cu ponderea cea mai mare a ÎMM care au înregistrat profit în 2013. Acesta este raionul Cimișlia, unde 70,1% din totalul ÎMM din raion sunt profitabile, urmat de Șoldănești din Regiunea de dezvoltare Centru cu 66,5% ÎMM profitabile. În Centru se află și raionul cu cea mai mică pondere a ÎMM profitabile, acesta este raionul Ungheni cu doar 34,5% dintre ÎMM care au înregistrat profit în 2013.

În Regiunea de dezvoltare Nord, în opt din cele 12 raioane, ponderea întreprinderilor profitabile depășește 50%. În Regiunea de dezvoltare Centru în două din 13 raioane, iar în Regiunea de dezvoltare Sud – în două din 8 raioane, ponderea întreprinderilor profitabile depășește cincizeci la sută din totalul ÎMM din raion (Tabelul 7).

TABELUL 7.

Ponderea ÎMM în funcție de obținerea profitului/ înregistrarea pierderilor pe regiuni de dezvoltare și raioane, %, 2013

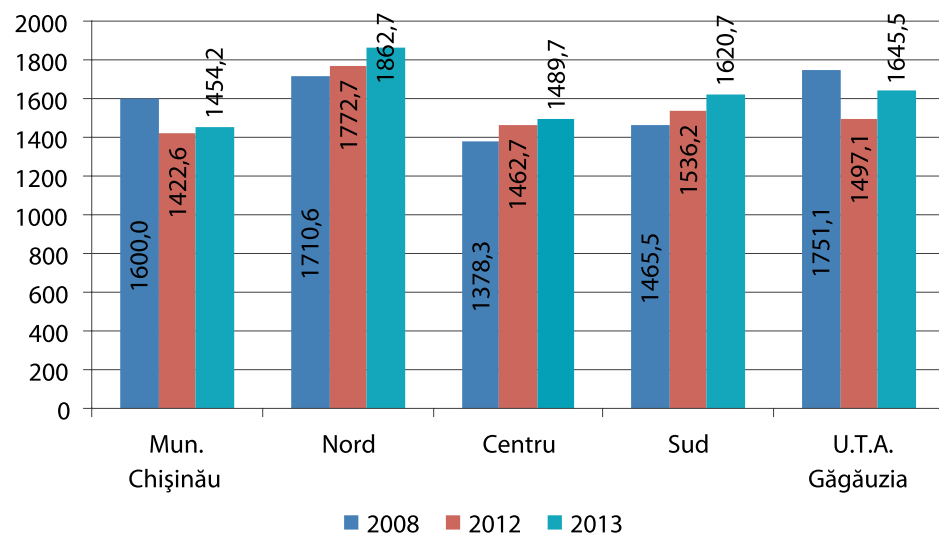
Nord			Centru			Sud		
Raion	profit	pierderi	Raion	profit	pierderi	Raion	profit	pierderi
Fălești	62,2	35,8	Șoldănești	66,5	32,4	Cimișlia	70,1	26,4
Florești	61,7	35,0	Dubăsari	52,0	41,7	Basarabeasca	61,3	36,3
Edineț	60,3	39,0	Rezina	47,5	47,5	Cahul	49,9	43,7
Rîșcani	57,3	39,8	Telenești	47,4	47,4	Cantemir	49,2	44,4
Dondușeni	57,1	39,4	Orhei	47,2	46,6	Leova	48,1	43,5
Briceni	57,0	41,6	Călărași	46,8	43,8	Taraclia	44,0	52,6
Glodeni	56,6	38,7	Nisporeni	44,7	31,8	Căușeni	42,3	47,8
Drochia	51,0	43,6	Hîncești	44,4	43,3	Ștefan Voda	37,8	45,7
Sîngerei	48,5	48,0	Ialoveni	42,2	52,7			
Mun. Bălți	47,9	48,1	Strășeni	39,8	54,6			
Ocnița	46,4	50,0	Anenii Noi	39,7	51,5			
Soroca	41,3	53,3	Criuleni	37,4	54,6			
			Ungheni	34,5	41,9			

Sursa: BNS, rapoarte financiare (contabile) ale agenților economici

Evoluția *cifrei de afaceri în medie per ÎMM* diferă semnificativ de la o regiune de dezvoltare la alta (Figura 8), iar pentru a observa tendințele sunt prezentate datele disponibile pentru ultimii doi ani consecutivi (2012 și 2013). În general, o dinamică pozitivă în 2013 în raport cu 2008 a fost înregistrată în regiunile de dezvoltare Nord, Centru și Sud. În cazul

Mun. Chișinău și UTAG indicatorul respectiv a descrescut, însă în 2013 în raport cu anul 2012 s-a înregistrat din nou o tendință de creștere. În 2013 valoarea maximă a cifrei de afaceri în medie pe o ÎMM de 1862,7 mii lei a fost înregistrată în Regiunea de dezvoltare Nord, urmată de UTAG cu 1646 lei, cea minimă de 1454,2 mii lei – în mun. Chișinău.

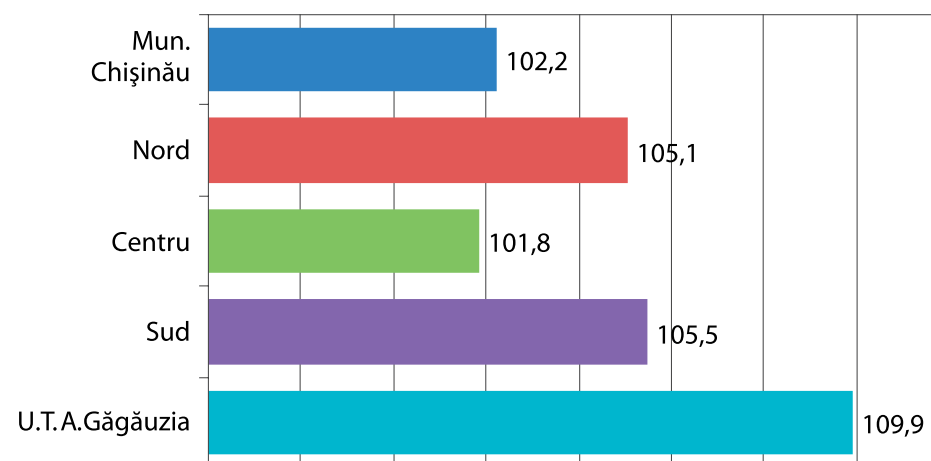
FIGURA 8. Cifra de afaceri pe o ÎMM, 2008, 2012, 2013, mii lei



Sursa: BNS, rapoarte financiare (contabile) ale agenților economici

Cea mai mare creștere a indicatorului respectiv în raport cu anul 2012 a fost de 109,9% în UTA Găgăuzia (Figura 9). Împreună cu ponderea cea mai mare a întreprinderilor profitabile din regiunea respectivă aceste constatări relatează asupra progresului pozitiv al dezvoltării ÎMM în UTAG. Este necesar de menționat faptul că cea mai mică creștere a cifrei de afaceri pe o ÎMM de 101,8% este observată în regiunea Centru. Această evoluție corelează direct cu faptul că în regiunea de dezvoltare Centru ponderea întreprinderilor care au înregistrat pierderi în 2013 depășește ponderea celor care au obținut profit.

FIGURA 9. Creșterea cifrei de afaceri pe o ÎMM în 2013 în raport cu anul 2012, %



Sursa: BNS, rapoarte financiare (contabile) ale agenților economici

Discrepanțe considerabile privind cifra de afaceri pe o ÎMM sunt observate în cadrul regiunilor de dezvoltare între raioane (Tabelul 8). În Regiunea de dezvoltare Nord sumele variază între 3602,5 mii lei și 1452,4 mii lei, diferența între aceste extreme fiind de 2150,1 mii lei, în Centru diferența dintre valoarea maximă și minimă este de 1119,5 mii lei, la Sud – de 1206,2 mii lei.

Patru raioane din Regiunea de dezvoltare Nord (Edineț, Florești, Fălești și Sângerei) înregistrează cele mai mari sume medii pe o întreprindere care depășesc 2300 mii lei, suma maximă de 3602,5 mii lei este observată în Edineț. Suma minimă de 1048,4 mii lei este înregistrată în Ștefan Vodă din Regiunea de dezvoltare Sud, urmat de Ungheni din Centru cu 1070,8 mii lei vânzări pe o întreprindere.

TABELUL 8.

Cifra de afaceri pe o ÎMM pe regiuni de dezvoltare și raioane, mii lei, 2013

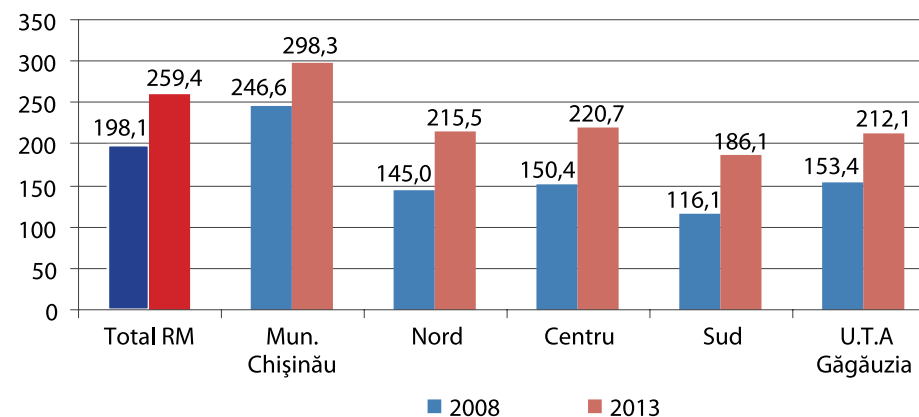
Nord		Centru		Sud	
Raion	Mii lei	Raion	Mii lei	Raion	Mii lei
Edineț	3602,5	Rezina	2190,3	Cantemir	2254,5
Florești	2582,1	Telenești	1801,4	Leova	1980,1
Fălești	2366,1	Strășeni	1742,5	Cimișlia	1766,1
Sîngerei	2300,5	Ialoveni	1713,7	Basarabeasca	1754,9
Briceni	2198,7	Călărași	1712,7	Căușeni	1678,7
Ocnia	2193,2	Anenii noi	1642,1	Taraclia	1658,1
Dondușeni	2189,5	Șoldănești	1586,5	Cahul	1588,0
Drochia	2122,9	Hîncești	1517,4	Stefan-Voda	1048,4
Rîșcani	1706,7	Nisporeni	1467,3		
Glodeni	1574,3	Criuleni	1308,3		
Soroca	1509,5	Dubăsari	1194,3		
Mun. Bălți	1452,4	Orhei	1156,7		
		Ungheni	1070,8		

Sursa: BNS, rapoarte financiare (contabile) ale agenților economici

Cifra de afaceri a ÎMM în medie pe un salariat în 2013, în total republică, a constituit 259,4 mii lei, înregistrând o creștere cu peste 30% în raport cu anul 2008 (Figura 10). O dinamică pozitivă a fost observată în toate regiunile de dezvoltare. Totodată sunt observate discrepanțe între valorile medii pe regiuni. În 2013 media maximă de 298,3 mii lei este observată în mun. Chișinău, urmată de Regiunea de dezvoltare Centru cu 220,7 mii lei, iar cea mai mică valoare a indicatorului respectiv este înregistrată în Regiunea de dezvoltare Sud și constituie 186,1 mii lei, ceea ce poate vorbi despre impactul potențial diferit al dezvoltării ÎMM asupra regiunilor respective.

FIGURA 10.

Cifra de afaceri în medie per salariat ÎMM pe regiuni de dezvoltare, mii lei, 2008 și 2013



Sursa: BNS, rapoarte financiare (contabile) ale agenților economici

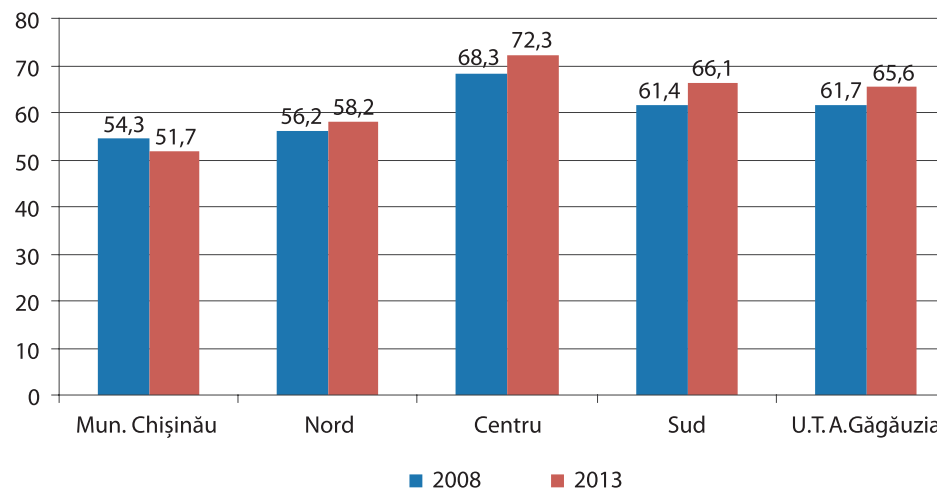
# OCUPAREA ÎN ÎMM

În strategiile de dezvoltare regională se menționează că "Stimularea dezvoltării sectorului privat ... reprezintă un imperativ pentru crearea locurilor de muncă...". În contextul dezvoltării antreprenoriatului, indicatorii privind crearea locurilor de muncă și angajarea sunt aplicați pentru evaluarea impactului<sup>12</sup>.

În țările europene sectorul IMM este considerat drept principalul furnizor al locurilor de muncă, angajând circa 70%-90% din numărul total de salariați (spre exemplu, România - 66%, Polonia - 73%, Ungaria - 75%, Spania - 77%, Italia - 82%, Portugalia - 85%)<sup>13</sup>.

În Moldova acest indicator este semnificativ mai mic. În anul 2013 ponderea angajaților în IMM a constituit 56,9% din totalul salariaților pe țară<sup>14</sup>. Sunt observate disparități importante între regiunile de dezvoltare în ceea ce ține de angajarea în IMM (Figura 11). Astfel, cel mai pronunțat impact asupra forței de muncă al IMM este înregistrat în Regiunea de dezvoltare Centru, unde este observată cea mai mare pondere a angajaților în IMM în raport cu numărul total al salariaților din regiune (72,3%), cel mai mic - în mun. Chișinău (51,7%). De menționat, că indicatorul respectiv este în creștere în raport cu 2008 pentru toate regiunile de dezvoltare, cu excepția municipiului Chișinău, unde este observată o tendință spre diminuare.

FIGURA 11. Ponderea angajărilor în IMM în totalul salariaților pe regiuni de dezvoltare, %, 2008 și 2013



Sursa: BNS, rapoarte financiare (contabile) ale agenților economici

Pe raioanele din cadrul regiunilor de dezvoltare sunt observate diferențe considerabile între valorile indicatorului menționat, care variază de la 42% la 100% (Tabelul 9). Astfel, în Regiunea de dezvoltare Centru, în 5 din 13 raioane ponderea angajaților în IMM în totalul angajaților din raionul respectiv depășește 80%, la Nord această valoare este înregistrată în cazul a trei raioane, la Sud doar în două raioane. Cel mai mic impact al IMM privind ocuparea forței de muncă este înregistrat în raionul Cantemir (42,1%) și mun. Bălți (42,2%).

<sup>12</sup> OECD (2014), Entrepreneurship at a Glance 2014, Reader's guide

<sup>13</sup> OECD (2014), Entrepreneurship at a Glance 2014, Employment by enterprise size

<sup>14</sup> <http://www.statistica.md/newsview.php?l=ro&idc=168&id=4438>, Activitatea întreprinderilor mici și mijlocii în Republica Moldova în anul 2013

TABELUL 9.

## Ponderea angajărilor în IMM în totalul salariaților pe regiuni de dezvoltare și raioane, 2013

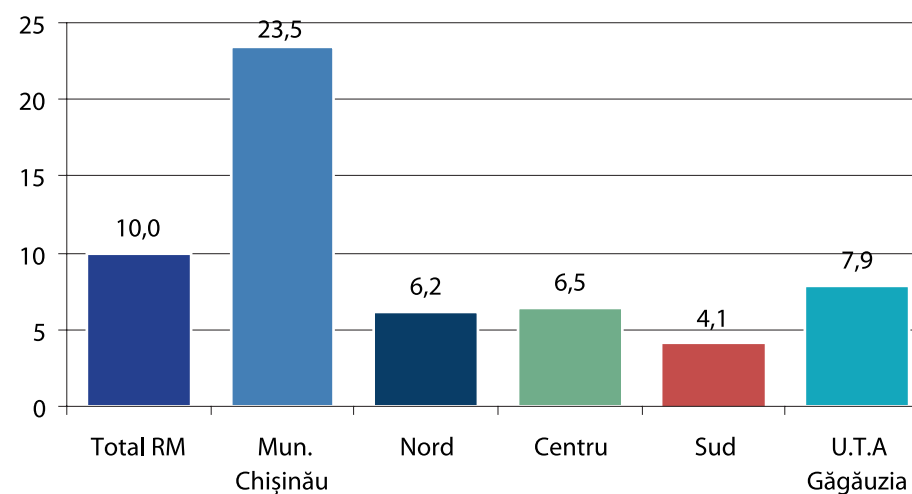
Nord	%	Centru	%	Sud	%
Sîngerei	89,6	Șoldănești	100,0	Leova	98,3
Briceni	89,3	Dubăsari	96,2	Basarabeasca	80,3
Rîșcani	86,0	Telenești	88,1	Cimișlia	75,2
Ocnița	79,0	Rezina	84,5	Căușeni	73,4
Fălești	77,5	Strășeni	80,4	Taraclia	70,1
Glodeni	76,4	Criuleni	74,7	Ștefan-Voda	59,7
Edineț	68,5	Călărași	72,6	Cahul	59,6
Soroca	60,3	Nisporeni	71,6	Cantemir	42,1
Drochia	52,9	Orhei	71,5		
Florești	49,3	Anenii noi	69,5		
Dondușeni	48,6	Hîncești	67,4		
Mun. Bălți	42,2	Ialoveni	66,3		
		Ungheni	59,7		

Sursa: BNS, rapoarte financiare (contabile) ale agenților economici

Un alt indicator care relatează asupra potențialului IMM de a oferi locuri de muncă în raport cu necesitățile, poate fi considerat raportul dintre numărul de salariați ai întreprinderilor respective și populația de 15 ani și mai mult, care constituie 10% în total pe republică<sup>15</sup>. Indicatorul dat este diferit pe regiuni (Figura 12), fiind mai mare în cazul mun. Chișinău (23,5%), urmat de UTAG (7,9%), iar cea mai mică pondere este în regiunea de dezvoltare Sud (4,1%).

FIGURA 12.

## Raportul dintre numărul de salariați IMM și populația de 15 ani și mai mult pe regiuni de dezvoltare, 2013



Sursa: BNS, rapoarte financiare (contabile) ale agenților economici

<sup>15</sup> indicatorii forței de muncă se calculează în baza grupului de vîrstă de 15 ani și mai mult, <http://www.statistica.md/pageview.php?l=ro&idc=351&id=2255>

# PRINCIPALELE GENURI DE ACTIVITATE ALE ÎNTREPRINDERILOR

Statistica națională nu prezintă informații privind genurile de activitate ale întreprinderilor în funcție de dimensiunile acestora, astfel compartimentul respectiv se axează pe analiza acestor aspecte pentru toate întreprinderile active pe regiuni de dezvoltare<sup>16</sup>.

În general, concentrarea întreprinderilor în funcție de genul de activitate al acestora în diverse regiuni de dezvoltare conduce la concluzia despre dezvoltarea unui sector în raport cu alte sectoare, despre atractivitatea sau subdezvoltarea unor sectoare într-o regiune sau alta.

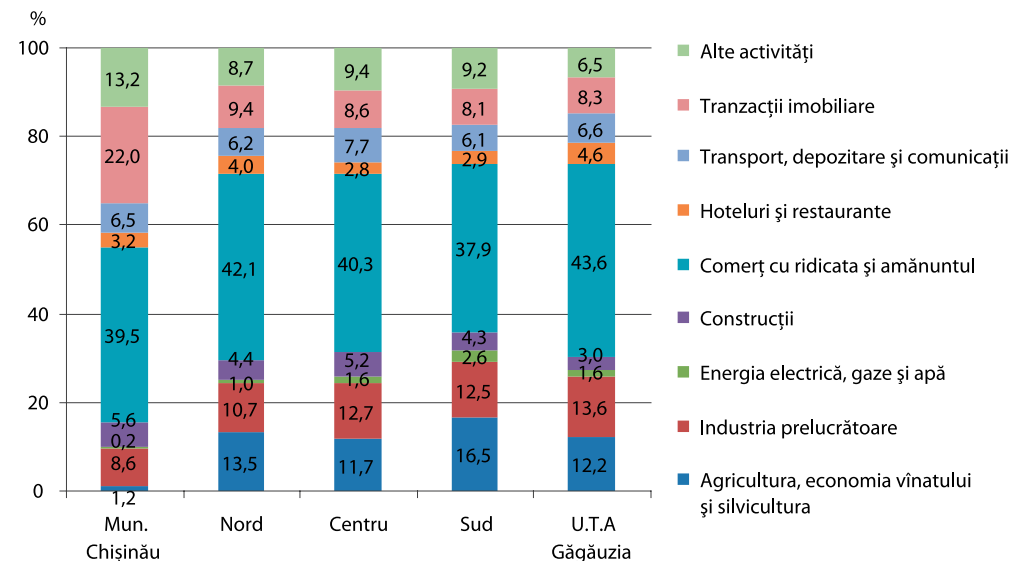
În 2013 cea mai mare pondere a agenților economici este cumulată de **Comerțul cu ridicata și amănuntul**, indiferent de regiune, cu anumite diferențe pe regiuni de dezvoltare (Figura 13). Totuși, cea mai mare pondere de 43,6% a agenților economici în sectorul respectiv este observată în UTAG, urmată de Regiunea de dezvoltare Nord cu 42,1%.

Agenții economici preocupați de **Agricultură, economia vînatului și silvicultură** însumează cele mai mari ponderi în cazul regiunii de dezvoltare Sud cu 16,5%, urmată de regiunea de dezvoltare Nord cu 13,5%.

**Industria prelucrătoare** este mai pronunțată printre agenții economici din UTAG, cumulînd 13,6%, urmată de regiunea de dezvoltare Centru cu 12,7% și Sud cu 12,5% întreprinderi.

Mun. Chișinău se evidențiază printr-o pondere de 22,0% agenți economici cu genul de activitate **Tranzacții imobiliare**, evident, piața imobiliară este preponderent concentrată în capitală.

FIGURA 13. Distribuția agenților economici pe genuri de activitate și regiuni de dezvoltare, %, 2013



Sursa: BNS, rapoarte financiare (contabile) ale agenților economici

Nivelul de trai al populației este influențat semnificativ de veniturile generate de întreprinderi, care diferă în funcție de genul de activitate.

Veniturile medii pe întreprindere ridicate sunt observate în cadrul celor cu genurile de activitate **Energia electrică, gaze și apă** și **Industria prelucrătoare** în toate regiunile de dezvoltare (Tabelul 10). Cele mai mici venituri per întreprindere sunt înregistrate printre agenții economici cu genul de activitate **Tranzacții imobiliare** și **Hoteluri și restaurante**.

În mun. Chișinău pe primul loc se plasează întreprinderile care au genul de activitate **Energia electrică, gaze și apă**, urmate de cele din **Transport, depozitare și comunicații**, **Industria prelucrătoare**, în celelalte regiuni de dezvoltare – cele din **Energia electrică, gaze și apă**, urmate de **Industria prelucrătoare**.

<sup>16</sup> Din motivul lipsei delimitării datelor după mărimea întreprinderilor, capitolul dat se referă la agenții economici (mari, medii, mijlocii, mici, micro) care au prezentat rapoarte financiare în 2013.

TABELUL 10. Venitul mediu din vânzări pe o întreprindere în funcție de genuri de activitate și regiuni de dezvoltare, mii lei, 2013

Genuri de activitate	Mun. Chișinău	Nord	Centru	Sud	U.T.A Găgăuzia
Agricultura, economia vînatului și silvicultura	2756,1	4291,6	2515,6	3455,0	3231,9
Industria prelucrătoare	7517,5	9476,2	5629,1	5234,1	7866,1
Energia electrică, gaze și apă	241227,6	44985,3	6538,2	5341,9	8389,6
Construcții	4161,9	3225,9	2564,0	2525,9	6818,3
Comerț cu ridicata și amănuntul	6149,9	4005,0	3543,3	2198,3	3447,1
Hoteluri și restaurante	1487,7	680,6	588,6	447,9	337,7
Transport, depozitare și comunicații	7921,8	3991,7	2100,5	3044,2	2069,5
Tranzacții imobiliare	1159,0	483,0	489,5	200,7	810,8
Alte activități	2521,9	2701,9	1686,6	2223,1	1706,8

Sursa: BNS, rapoarte financiare (contabile) ale agenților economici

Cele mai mari venituri medii pe persoană angajată au înregistrat agenții economici cu genul de activitate **Comerțul cu ridicata și amănuntul** în toate regiunile de dezvoltare, cu excepția mun. Chișinău, unde valoarea maximă de 1939,4 mii lei a fost observată în cazul întreprinderilor cu genul de activitate **Energia electrică, gaze și apă** (Tabelul 11).

În cadrul Regiunii de dezvoltare Nord, pe locul doi după mărimea veniturilor, s-au plasat întreprinderile din sectorul **Energia electrică, gaze și apă**, în regiunile de dezvoltare Centru și la Sud – din sectorul **Industria prelucrătoare**, în UTAG – din sectorul **Construcții**.

TABELUL 11. Venitul mediu per persoană angajată pe regiuni de dezvoltare, mii lei, 2013

Genuri de activitate	Mun. Chișinău	Nord	Centru	Sud	U.T.A Găgăuzia
Agricultura, economia vînatului și silvicultura	266,5	201,5	185,4	145,7	160,6
Industria prelucrătoare	426,7	304,0	367,9	312,7	349,5
Energia electrică, gaze și apă	1939,4	548,2	300,9	226,7	243,6
Construcții	418,4	228,3	241,1	212,8	611,9
Comerț cu ridicata și amănuntul	1094,0	629,2	753,4	388,5	687,6
Hoteluri și restaurante	157,3	93,9	97,9	91,2	79,8
Transport, depozitare și comunicații	427,8	305,0	259,1	289,7	352,5
Tranzacții imobiliare	182,6	97,2	129,7	59,3	167,3
Alte activități	204,9	91,0	91,9	79,8	59,1

Sursa: BNS, rapoarte financiare (contabile) ale agenților economici

Crearea locurilor de muncă este importantă în contextul dezvoltării regionale, ceea ce, în special, conduce la reducerea exodului populației apte de muncă din regiune cu toate consecințele fenomenului dat. Este importantă analiza situației pe genuri de activitate ale întreprinderilor, care permite de a observa care dintre ele sunt mai atractive, cu perspective mai pronunțate de angajare. Acest aspect poate fi măsurat prin intermediul distribuției numărului de personal pe genuri de activitate ale întreprinderilor.

Cele mai mari ponderi ale numărului mediu de angajați îl cumulează întreprinderile care activează în *Industria prelucrătoare, Agricultură, economia vînatului și silvicultură, Comerțul cu ridicata și amănuntul* cu mici diferențe în funcție de regiuni de dezvoltare (Tabelul 12). Astfel, în regiunile

de dezvoltare Nord și UTAG pe primul loc se plasează întreprinderile care activează în domeniul *Industria prelucrătoare* (23,0% Nord și 26,6% UTAG), pe locul doi – întreprinderile din *Agricultură, economia vînatului și silvicultură* (19,8% Nord și 21,4% UTAG), în Regiunea de dezvoltare Centru *Industria prelucrătoare* (21,3%) și *Comerțul cu ridicata și amănuntul* (20,7%), iar în Regiunea de dezvoltare Sud cea mai mare pondere a angajaților este observată în *Agricultură, economia vînatului și silvicultură* (30,4%), urmată de *Comerțul cu ridicata și amănuntul* (16,7%). În mun. Chișinău genurile de activitate care cumulează cel mai mare procent de personal angajat sunt *Comerțul cu ridicata și amănuntul* (24,2%), *Industria prelucrătoare* (16,5%), *Tranzacții imobiliare* (15,2%), de asemenea și *Transport, depozitare și comunicații* (13,2%).

TABELUL 12. Numarul mediu de personal și distribuția pe genuri de activitate și regiuni de dezvoltare, persoane, 2013

Genuri de activitate	Mun. Chisinau		Nord		Centru		Sud		U.T.A Gagauzia	
	N	%	N	%	N	%	N	%	N	%
Numarul mediu de personal, total	316665	100	89326	100	68965	100	34188	100	16054	100
Agricultura, economia vînatului și silvicultură	4105	1,3	17657	19,8	11941	17,3	10386	30,4	3442	21,4
Industria prelucrătoare	52170	16,5	20570	23,0	14672	21,3	5557	16,3	4276	26,6
Energia electrică, gaze și apă	7836	2,5	5252	5,9	2542	3,7	1626	4,8	792	4,9
Construcții	19386	6,1	3872	4,3	4148	6,0	1365	4,0	468	2,9
Comerț cu ridicata și amănuntul	76595	24,2	16498	18,5	14260	20,7	5693	16,7	3063	19,1
Hoteluri și restaurante	10477	3,3	1791	2,0	1287	1,9	378	1,1	275	1,7
Transport, depozitare și comunicații	41754	13,2	4974	5,6	4670	6,8	1692	4,9	546	3,4
Tranzacții imobiliare	48100	15,2	2887	3,2	2438	3,5	725	2,1	562	3,5
Alte activități	56242	17,8	15825	17,7	13007	18,9	6766	19,8	2630	16,4

Sursa: BNS, rapoarte financiare (contabile) ale agenților economici

# CONCLUZII

Între regiunile de dezvoltare sunt înregistrate anumite diferențe cu referire la dezvoltarea antreprenoriatului, atât în aspect cantitativ, cât și calitativ, capitala fiind mai avantajată în acest sens. Din aceste considerente concluziile evidențiază preponderent discrepanțele între regiunile de dezvoltare Nord, Centru, Sud și UTA Găgăuzia.

Numărul întreprinderilor din Registrul de stat constituie 163974 persoane juridice și întreprinzători individuali. Dintre acestea, peste jumătate sunt înregistrate în mun. Chișinău, câte circa 17% sunt înregistrate în regiunile de dezvoltare Nord și Sud, mai puține în UTAG, cifrele respective fiind în corelare directă cu numărul populației regiunilor de dezvoltare.

Spiritul antreprenorial al populației este mai dezvoltat în regiunile de dezvoltare UTAG și Centru. Proporția întreprinderilor înregistrate la 1000 persoane de 15 ani și mai mult demonstrează o tendință mai pronunțată spre deschiderea unor afaceri în UTAG (39 per 1000 persoane), urmat de regiunea de dezvoltare Centru (36 per 1000 persoane), cea mai redusă este în regiunea de dezvoltare Sud (24 unități).

Activismul agenților economici măsurat prin ponderea celor care au prezentat rapoarte financiare în totalul întreprinderilor înregistrate este mai mare în Regiunea de dezvoltare Centru (26,8%) și în Regiunea de dezvoltare UTAG (26,1%), mai mică în Regiunea de dezvoltare Sud (19,8%).

Cantitativ, IMM au o dezvoltare mai pronunțată în Regiunea de dezvoltare Centru și constituie 98,1% din totalul întreprinderilor din această regiune de dezvoltare, cea mai mică este în UTAG, fiind de 96,9%. Raportat la 1000 persoane de 15 ani și mai mult din regiune, pe primul loc se află UTAG (10,2 unități), pe ultimul loc regiunea Sud (4,7 unități). Rata de creștere a numărului IMM în 2013 față de 2008 este mai mare în Centru (131%), mai mică la Nord (115%).

Performanța antreprenorială a IMM este diferită între regiunile de dezvoltare. Venitul din vânzări al IMM în totalul veniturilor întreprinderilor din regiune constituie o pondere mai mare în Regiunea de dezvoltare Sud și constituie 58,2%, urmată de Regiunea de dezvoltare Centru cu 47,9%, cea mai mică pondere este observată în mun. Chișinău, egală cu 28,9%.

O pondere mai mare de 51,1% a IMM profitabile este la Regiunea de dezvoltare Nord, cea mai mică de 35,3% - în mun. Chișinău. În regiunea Nord este înregistrat și cel mai mare venit din vânzări raportat la o întreprindere, care constituie în medie pe regiune 1862,7 mii lei, de asemenea, și raionul cu cel mai mare venit de 3602,5 mii lei (Edineț). Raionul cu cel mai mic venit mediu din vânzări pe o întreprindere este în regiunea Sud și constituie 1048,4 mii lei (Ștefan Vodă).

Tendențele pozitive privind impactul asupra forței de muncă, măsurat prin ponderea angajaților în IMM în raport cu numărul total al salariaților din regiune, sînt mai pronunțate în Centru (72,3%), cele mai reduse sînt în mun. Chișinău (51,7%) și Nord (58,2%). În cazul mun. Chișinău este observat un potențial mai mare de angajare (23,5%), măsurat prin raportul dintre numărul de salariați ai întreprinderilor respective și populația de 15 ani și mai mult, iar cel mai mic - în regiunea de dezvoltare Sud (4,1%).

Datele pe genuri de activitate nu sînt disponibile în funcție de dimensiunile întreprinderilor, astfel analiza situației în raport cu genurile de activitate a fost prezentată pentru toate întreprinderile (mari, medii, mici, micro). Astfel, se observă că **Comerțul cu ridicata și amănuntul** este genul de activitate care cumulează cele mai mari ponderi ale agenților economici, cea mai mare pondere de 43,6% este în UTAG, cea mai mică de 37,9% - la Sud. Pe locul doi se plasează **Agricultura, economia vînatului și silvicultura** care însumează cea mai mare pondere în cazul regiunii Sud cu 16,5%, cea mai mică în Centru de 11,7%. Mun. Chișinău se evidențiază printr-o pondere considerabilă de 22,0% agenți economici cu genul de activitate **Tranzacții imobiliare**. Respectiv, aceleași genuri de activitate cumulează și ponderi mai mari ale personalului care activează în întreprinderi.

# RECOMANDĂRI ȘI PROVOCĂRI PRIVIND UTILIZAREA STATISTICILOR TERITORIALE

Antreprenoriatul este considerat drept catalizator al politicilor inovatoare, de creștere economică și de ocupare a forței de muncă atât de către cercetători cât și de factorii de decizie. Importanța majoră acordată antreprenoriatului a conturat necesitatea determinării unor indicatori statistici robusți comparabili la nivel internațional care să permită de a cuantifica mediul de afaceri și dezvoltarea antreprenoriatului. În scopul consolidării unei baze statistice comparabile în 2006 OCDE a lansat "Entrepreneurship Indicators Programme" (EIP), iar în 2007 OCDE și Eurostat au început elaborarea conceptelor și definițiilor standard în vederea colectării de date statistice în domeniu<sup>17</sup>, stabilind și un set de indicatori prin intermediul cărora pot fi analizate diverse aspecte ale antreprenoriatului, respectiv **factorii determinanți**, **performanța antreprenorială** și **impactul antreprenoriatului** asupra economiei și societății<sup>18</sup>.

Principalii **factori determinanți** ai antreprenoriatului care pot influența politicile și care, la rândul lor, pot contribui la performanțele antreprenoriale vizează cadrul regulator, condițiile de piață, accesul la finanțe, dezvoltarea de capacități și comunicarea, capabilități antreprenoriale, cultură antreprenorială. **Indicatorii de performanță** antreprenorială se referă la întreprinderi, ocupare a forței de muncă, cifra de afaceri, exporturile, iar **indicatorii de impact** vizează crearea locurilor de muncă, creșterea economică, reducerea sărăciei.

În general, cercetările în domeniu, în special cele ale Eurostat/OCDE<sup>19</sup> includ o serie de recomandări privind analiza comprehensivă a situației cu referire la antreprenorat, de asemenea, sunt propuși o serie de indicatori

care ar permite o evaluare în ansamblu a dezvoltării ÎMM, a performanțelor și impactului asupra societății.

Recomandările prezentului studiu respectiv țin de identificarea unor indicatori, dezagregați la nivel teritorial, care să permită de a realiza o evaluare comprehensivă a domeniului, de a urmări impactul politicilor de dezvoltare, orientate spre diminuarea discrepanțelor *întra și inter* regiunile de dezvoltare.

Statistica națională prezintă un set de indicatori de măsurare a dezvoltării antreprenoriatului, în majoritate aceștia fiind disponibili la nivel de țară. Indicatori absoluți oferți la nivel de regiuni de dezvoltare permit analiza situației în domeniul dezvoltării antreprenoriatului preponderent cu referire la performanța antreprenorială. Pentru o analiză complexă este necesară prezentarea unor date adiționale, care în unele cazuri ar putea fi o provocare pentru producătorii de date.

Astfel pentru **analiza demografiei întreprinderilor** adițional la cei disponibili, prezentați în nota analitică respectivă, pot fi utilizați astfel de indicatori precum numărul de noi înregistrări, numărul de suspendări de activitate, numărul de dizolvări, numărul de radieri, ceea ce ar permite calcularea unor astfel de indicatori statistici relativi cum ar fi ratele de **naștere** și de **deces** al întreprinderilor, rata de supraviețuire de un an, acesta din urmă reflectând performanța firmelor nou create.

**Evoluția ÎMM active** poate fi realizată prin intermediul indicatorilor disponibili, care ar putea fi complementată de analiza pe domenii de activitate ale întreprinderilor. La moment indicatorii privind ÎMM în aspect teritorial pe domenii de activitate nu sunt disponibili la BNS.

**Performanța economică** a ÎMM este evaluată prin prisma cifrei de afaceri și profitabilității, datele necesare sînt disponibile în aspect teritorial. În nota analitică sunt propuși o serie de indicatori care prezintă situația cu referire la performanța economică a ÎMM pe regiuni de dezvoltare și raioane.

Este important rolul ÎMM în **crearea și menținerea locurilor de muncă**, indicatorii privind numărul mediu de salariați sînt prezentați în dinamică în aspect teritorial, ceea ce permite analiza impactului ÎMM în domeniul ocupării forței de muncă. De asemenea, analiza ar putea fi completată cu

<sup>17</sup> Ahmad A., Hoffmann A. (2008), "A Framework for Adversing and Measuring Entrepreneurship", OECD Statistics Working Paper.

<sup>18</sup> OECD (2014), Entrepreneurship at a Glance 2014.

<sup>19</sup> European Communities/OECD 2008, EUROSTAT - OECD Manual on Business Demography Statistics.

evoluția numărului de salariați pe domenii de activitate ale ÎMM, în caz că producerea acestora ar fi asigurată de către statistica națională.

În contextul dezvoltării ÎMM sunt importante astfel de aspecte, cum ar fi **accesul la finanțare**, respectiv accesul la credite bancare, microcreditarea, diverse instrumente de suport financiar nerambursabil, de asemenea, și

**educația antreprenorială**, exprimată atât prin instruire antreprenorială la nivel universitar, precum și prin diverse programe de educație non-formală. Indicatorii de măsurare a progreselor cu referire la aceste două aspecte reprezintă, de asemenea, o provocare majoră pentru producătorii de date, fiind necesare resurse suplimentare pentru colectarea datelor necesare.



*Empowered lives.  
Resilient nations.*



**GUVERNUL ROMÂNIEI**

Acest material a fost elaborat în baza datelor statistice ale Biroului Național de Statistică, cu suportul Programului Națiunilor Unite pentru Dezvoltare și a Guvernului României și diseminat în cadrul Proiectului Comun ONU „Consolidarea Sistemului Statistic Național”.

Opiniile prezentate în această lucrare nu reflectă neapărat opiniile oficiale ale Programului Națiunilor Unite pentru Dezvoltare, Guvernului României sau Biroului Național de Statistică. Reproducerea totală sau parțială a conținutului acestei publicații este autorizată cu condiția indicării clare și exacte a sursei.

Autor text: Maria Vremiș

Suport informațional din partea BNS: Lucia Spoială, director general, Iurie Mocanu, șef Direcția infrastructura statistică

Design: Ion Axenti

Coordonare: Aurelia Spătaru