

BIROUL NAȚIONAL DE STATISTICĂ

*SITUAȚIA
SOCIAL-ECONOMICĂ
A REPUBLICII MOLDOVA
în ianuarie-martie 2010*

CUPRINS

I. INFORMAȚIE SUCCINTĂ PRIVIND SITUAȚIA SOCIAL-ECONOMICĂ A REPUBLICII MOLDOVA în ianuarie-martie 2010	3
1.1. Principalii indicatori macroeconomici ai Republicii Moldova în ianuarie-martie 2010	5
II. PRODUSUL INTERN BRUT	6
III. PRODUCȚIA BUNURILOR ȘI SERVICIILOR	
3.1. Industrie	10
3.2. Agricultură.....	15
3.3. Investiții în capital fix.....	16
3.4. Transporturi	19
3.5. Comunicații	20
3.6. Turism	21
3.7. Comerț cu amănuntul și servicii cu plată prestate populației	23
3.8. Comerț exterior	26
IV. PREȚURI	36
V. FINANȚE	
5.1. Executarea bugetului public național.....	39
5.2. Credite, depozite și rulajul de casă	41
5.3. Asigurări.....	42
5.4. Piața valorilor mobiliare	42
VI. SITUAȚIA SOCIALĂ	
6.1. Nivelul de trai al populației.....	43
6.2. Situația demografică	49
6.3. Ocrotirea sănătății	50
6.4. Infracțiuni	51
VII. INFORMAȚIE SUCCINTĂ CU PRIVIRE LA SITUAȚIA SOCIAL-ECONOMICĂ A UTA GĂGĂUZIA.....	53
PRECIZĂRI METODOLOGICE	55

I. INFORMAȚIE SUCCINTĂ PRIVIND SITUAȚIA SOCIAL-ECONOMICĂ A REPUBLICII MOLDOVA în ianuarie-martie 2010¹

Rezultatele activității economiei naționale se prezintă astfel:

Întreprinderile industriale de toate formele de proprietate au fabricat în ianuarie-martie 2010 producție în valoare de 6028,9 milioane lei (în prețuri curente). Indicele volumului producției industriale față de ianuarie-martie 2009 a constituit 104,9% (în prețuri comparabile). Creșterea volumului producției industriale, comparativ cu perioada corespunzătoare a anului 2009, a fost determinată de majorarea volumului producției în întreprinderile din: industria prelucrătoare – cu 5,9% și sectorul energetic – cu 3,6%, ceea ce a determinat majorarea volumului total de producție, respectiv cu 4,3% și 0,9%.

Producția globală agricolă obținută în toate categoriile de gospodării în ianuarie-martie 2010, a însumat 1084 milioane lei în prețuri curente, constituind, conform estimărilor, 110,6% (în prețuri comparabile) față de perioada respectivă a anului precedent. Majorarea producției globale agricole a fost determinată de creșterea producției în sectorul zootehnic cu 11,0%.

Investițiile în capital fix din contul tuturor surselor de finanțare realizate în economia națională în perioada de raport au fost însușite în valoare de 880,4 milioane lei, din care lucrările de construcții-montaj au constituit 428,6 milioane lei sau respectiv 76,6% și 71,4% în raport cu ianuarie-martie 2009. Darea în folosință a caselor de locuit a constituit 62,5%.

Volumul mărfurilor transportate de către întreprinderile de transport feroviar, auto, fluvial și aerian în ianuarie-martie 2010 a constituit 1286,6 mii tone, sau 80,9% din volumul realizat în perioada similară din anul 2009, iar **parcursul mărfurilor** a totalizat 547,5 mil. tone-km, cu 7,0% mai mult decât în perioada corespunzătoare din anul precedent.

Vînzările de mărfuri cu amănuntul, prin unitățile comerciale, în ianuarie-martie 2010 au însumat 4988,1 milioane lei, marcînd, în temeni reali, o creștere de 6,2% față de perioada similară din anul 2009.

Valoarea **serviciilor cu plată prestate populației** de către unitățile oficial înregistrate în ianuarie-martie 2010 a constituit la 3584,4 milioane lei, înregistrînd în condiții comparabile de prețuri, o creștere de 6,4% comparativ cu perioada corespunzătoare din anul 2009.

Exporturile de mărfuri realizate în ianuarie-martie 2010 s-au cifrat la 313,2 milioane dolari SUA, nivel superior celui înregistrat în perioada similară din anul 2009 cu 12,0%. **Importurile** de mărfuri au evoluat la 763,2 milioane dolari SUA, cu 1,3% mai mult, comparativ cu ianuarie-martie 2009. **Balanța comercială** s-a soldat cu un **deficit** de 450,0 milioane dolari SUA, sau cu 24,1 milioane dolari SUA (- 5,1%) mai mic față de cel marcat în ianuarie-martie 2009.

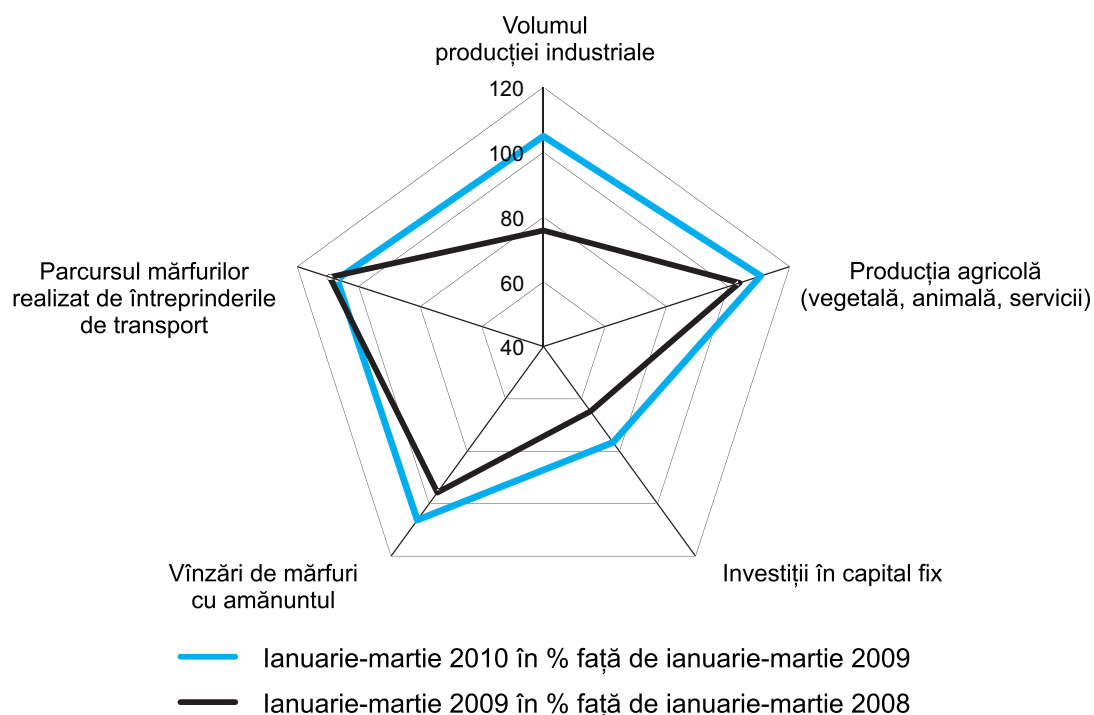
Salariul mediu lunar al unui salariat din economia națională în ianuarie-martie 2010 a constituit 2740 lei sau cu 6,7% mai mult față de perioada respectivă a anului precedent. În sfera bugetară salariul mediu a constituit 2433 lei, iar în sectorul real al economiei 2924 lei, fiind în creștere, respectiv cu 10,2% și 5,1%.

¹ Indicatorii economico-sociali sînt prezentați fără datele întreprinderilor și organizațiilor din partea stîngă a Nistrului și municipiul Bender

Numărul șomerilor oficial înregistrați, conform datelor Agenției Naționale pentru Ocuparea Forței de Muncă, la 1 aprilie 2010 a fost de peste 54 mii persoane. Numărul șomerilor, determinat conform definiției Biroului Internațional al Muncii, în anul 2009 a fost de 81 mii persoane.

Indicele prețurilor de consum în luna martie 2010 față de februarie 2010 a constituit 100,7%, iar față de decembrie 2009 – 105,5% (indicele prețurilor de consum în luna martie 2009 față de februarie 2009 a constituit 99,2%, iar față de decembrie 2008 – 98,0%).

Evoluția principalilor indicatori ai producției mărfurilor și serviciilor



1.1. Principalii indicatori macroeconomici ai Republicii Moldova în ianuarie-martie 2010

	Valoarea în prețuri curente	În % față de ianuarie-martie 2009	Martie 2010 în % față de:		Ianuarie- martie 2009 în % față de ianuarie- martie 2008
			martie 2009	februarie 2010	
Volumul producției industriale, mil. lei	6028,9	104,9	105,6	113,0	75,8
Producția agricolă, mil. lei	1084	110,6	x	x	103,7
Investiții în capital fix din contul tuturor surselor de finanțare, mil. lei	880,4	76,6	x	x	64,7
inclusiv lucrări de construcții-montaj	428,6	71,4	x	x	64,6
Darea în folosință a caselor de locuit (suprafața totală) din contul tuturor surselor de finanțare, mii m ²	48,1	62,5	x	x	90,7
Parcursul mărfurilor realizat de întreprinderile de transport – total, mil. tone-km	547,5	107,0	117,2	130,1	42,6
din care:					
feroviar	181,8	76,2	93,6	128,5	29,2
auto	365,4	134,0	132,2	130,9	71,3
Mărfuri transportate de întreprinderile de transport – total, mii tone	1286,6	80,9	98,3	145,5	37,0
din care:					
feroviar	748,3	77,1	90,3	131,4	31,4
auto	531,7	88,6	111,2	161,9	50,4
Vinzări de mărfuri cu amănuntul prin unitățile comerciale, mil. lei	4988,1	106,2	112,8	123,1	95,7
Stocuri de mărfuri la unitățile de comerț (la 1 aprilie), mil. lei	5763,6	x	106,5	105,1	x
Servicii cu plată prestate populației prin unitățile oficial înregistrate, mil. lei	3584,4	106,4	108,5	102,1	100,1
Export, mil. dolari SUA	313,2	112,0	105,7	106,8	81,8
Import, mil. dolari SUA	763,2	101,3	106,2	124,0	72,1
Deficitul balanței comerciale, mil. dolari SUA	450,0	94,9	106,5	137,4	67,4
Salariul mediu lunar al unui salariat din economia națională, lei	2740,2	106,7	108,1	106,5	112,4
Salariul real al unui salariat, %	x	100,9	100,0	105,8	108,9
Numărul șomerilor oficial înregistrați (la 1 aprilie), mii persoane	54,1	152,5	152,5	110,2	160,2
Indicele prețurilor de consum	x	105,8	108,1	100,7	103,2
mărfuri alimentare	x	103,5	107,0	100,9	99,3
mărfuri nealimentare	x	106,6	108,5	100,9	100,4
servicii	x	106,7	107,8	100,1	114,1

II. PRODUSUL INTERN BRUT

Conform datelor operative, în anul 2009, produsul intern brut în valoare nominală de 60043 milioane lei, prețuri curente de piață a fost în scădere, în termeni reali, cu 6,5% comparativ cu anul 2008.

Scăderea a fost determinată de reducerea volumului valorii adăugate brute din toate sectoarele de activitate cu excepția valorii adăugate brute produsă de alte activități de servicii. În mod deosebit s-a redus valoarea adăugată brută din construcții (-27,6%), industrie (-19,4%), agricultură, economia vînatului, silvicultură și pescuit (-10,9%), transporturi și comunicații (-7,0%), a căror contribuție la formarea produsului intern brut a fost de 37,2%. Alte activități de servicii și-au mărit volumul de activitate cu 1,0% în comparație cu anul 2008, contribuind la formarea produsului intern brut cu 35,5%.

Ca o consecință a evoluției negative înregistrate pe ansamblul economiei, s-a redus și volumul impozitelor pe produse (-8,6%) colectate la bugetul public național; impozitele nete pe produse (impozite pe produse minus subvenții pe produse) s-au diminuat cu 7,0%, influențînd negativ (-1,2%) indicele de volum al produsului intern brut.

Analiza factorilor care au contribuit la scăderea produsului intern brut pe categorii de resurse evidențiază contribuția dominantă a industriei (-2,7%), a construcțiilor (-1,4%) și a impozitelor pe produse (-1,6%).

În perioada de referință rata valorii adăugate brute (valoarea adăugată brută raportată la volumul de producție) total pe economie a depășit cu 3,1 puncte procentuale nivelul anului precedent, cea înregistrată în sectoarele de bunuri și servicii, respectiv cu 1,0 și 3,9 puncte procentuale. Aceasta s-a datorat diminuării ponderii consumului intermediar în volumul producției.

Rata valorii adăugate brute

procente

	2008	2009
Total pe economie	36,2	39,3
din care:		
bunuri	26,9	27,9
servicii ¹	41,7	45,6

În anul 2009 indicele-deflator pentru produsul intern brut a constituit 102,0%; cel pentru valoarea adăugată brută total pe economie – 104,1% și cel pentru impozitele nete pe produse – 92,6%.

Din punct de vedere al utilizării produsului intern brut, în anul 2009 cererea internă (consumul final și formarea brută de capital) a scăzut cu 14,0%, în principal pe seama diminuării cu 31,3% a formării brute de capital fix. Reducerea formării brute de capital fix a fost determinată de scăderea cu 32,3% în raport cu anul 2008 a volumului investițiilor (inclusiv reparații capitale). Diminuarea consumului final cu 6,0% a fost condiționată de scăderea cu 7,9% comparativ cu anul 2008 a consumului final al gospodăriilor populației.

Analiza factorilor care au contribuit la scăderea produsului intern brut pe elemente de utilizări evidențiază contribuția semnificativă a formării brute de capital (-14,6%) și a consumului final al gospodăriilor populației (-7,2%).

Resursele și utilizările produsului intern brut

	Prețuri curente, mil. lei		Modificări față de anul precedent, %		Contribuția activităților / elementelor de utilizări la formarea PIB, %		Contribuția activităților / elementelor de utilizări la creșterea (+) / descreșterea (-) PIB, %	
	2008	2009	2008	2009	2008	2009	2008	2009
RESURSE								
Valoarea adăugată brută – total	51774	50449	6,8	-6,4	82,3	84,0	5,6	-5,3
Bunuri	14281	12881	17,4	-16,1	22,7	21,5	4,2	-3,7
Agricultură, economia vînatului și silvicultură; pescuit, piscicultură	5544	5063	41,1	-10,9	8,8	8,5	4,1	-1,0
Industrie	8737	7818	0,7	-19,4	13,9	13,0	0,1	-2,7
Servicii	38802	38573	3,3	-3,6	61,7	64,2	2,0	-2,2
Construcții	3115	2058	0,3	-27,6	4,9	3,4	0,0	-1,4
Comerț cu ridicata și cu amănuntul	8149	7792	8,9	-2,3	13,0	13,0	1,1	-0,3

¹ Inclusiv SIFIM

	Prețuri curente, mil. lei		Modificări față de anul precedent, %		Contribuția activităților / elementelor de utilizări la formarea PIB, %		Contribuția activităților / elementelor de utilizări la creșterea (+) / descreșterea (-) PIB, %	
	2008	2009	2008	2009	2008	2009	2008	2009
Transporturi și comunicații	7601	7396	4,9	-7,0	12,1	12,3	0,6	-0,8
Alte activități de servicii ¹	19937	21327	0,9	1,0	31,7	35,5	0,3	0,3
Serviciile intermediarilor financiari indirect măsurate (SIFIM)	-1309	-1005	26,8	-29,1	-2,1	-1,7	-0,6	0,6
Impozite nete pe produse (impozite pe produse minus subvenții pe produse)	11148	9594	13,1	-7,0	17,7	16,0	2,2	-1,2
din care, impozite pe produse (inclusiv cele de import)	11823	10077	10,3	-8,6	18,8	16,8	1,9	-1,6
PRODUSUL INTERN BRUT	62922	60043	7,8	-6,5	100,0	100,0	7,8	-6,5
UTILIZĂRI								
Consumul final – total	71451	67738	5,7	-6,0	113,6	112,8	6,4	-6,8
Consumul final al gospodăriilor populației	57804	52354	5,8	-7,9	91,9	87,2	5,4	-7,2
Consumul final al administrației publice și instituțiilor fără scop lucrativ în serviciul gospodăriilor populației (APU și ILSGP)	13647	15384	5,0	1,9	21,7	25,6	1,0	0,4
Formarea brută de capital	24683	14261	6,8	-37,2	39,2	23,8	2,6	-14,6
Formarea brută de capital fix	21391	13491	2,2	-31,3	34,0	22,5	0,8	-10,6
Exportul net de bunuri și servicii	-33212	-21956	x	x	-52,8	-36,6	-1,2	14,9
Exportul de bunuri și servicii	25684	22115	3,4	-7,8	40,8	36,8	1,6	-3,2
Importul de bunuri și servicii (-)	58896	44071	2,9	-19,3	93,6	73,4	2,8	-18,1

¹ Cuprind activitățile: hoteluri și restaurante, activități financiare, tranzacții imobiliare, administrația publică, învățământ, sănătate și asistență socială, alte activități de servicii colective, sociale și personale și activități ale personalului angajat în gospodării particulare.

Analiza eficacității operațiunilor de comerț exterior este reflectată și de rata de penetrare a importurilor de bunuri și servicii pe piața internă, care în perioada de referință s-a redus cu 4,1 puncte procentuale față de anul precedent. Diminuare s-a înregistrat și pentru efortul la exporturile de bunuri și servicii, de la 18,0% în anul 2008 la 17,2% în anul 2009. Cu toate că importurile de bunuri și servicii continuă să prevaleze asupra exporturilor de bunuri și servicii la decalajul export-import s-a resimțit o ameliorare, care în perioada de referință a fost de 1 la 0,50 față de 1 la 0,44 în anul precedent. Aceasta înseamnă, că în perioada de referință, la fiecare un leu importuri de bunuri și servicii s-au exportat bunuri și servicii mai puțin cu 50 bani față de 56 bani în anul 2008.

Indicatorii caracteristici comerțului exterior

	milioane lei	
	2008	2009
Producția	143002	128529
Import	58896	44071
Export	25684	22115
Taxe asupra comerțului exterior și operațiunilor externe	1105	860
Piața internă ¹	177319	151345
Efort la export ² (%)	18,0	17,2
Rata de acoperire ³ (%)	43,6	50,2
Rata de penetrare ⁴ (%)	33,2	29,1

¹ Piața internă = Producție + Import + Taxe asupra comerțului exterior și operațiunilor externe – Export

² Efort la export = Export / Producție

³ Rata de acoperire = Export / Import

⁴ Rata de penetrare = Import / Piața internă

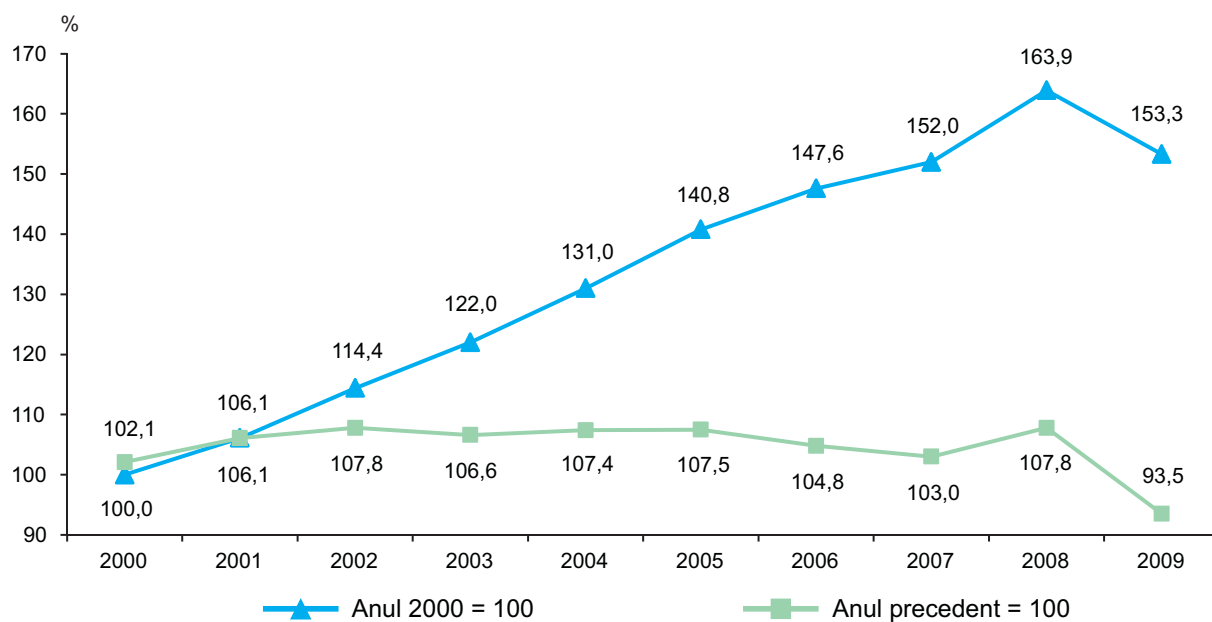
Conform estimărilor, în perioada de referință, elementele economiei neobservate au contribuit la formarea produsului intern brut și a valorii adăugate brute în proporție de 22,5% și 27,8% respectiv față de 22,1% și 27,5% în anul precedent.

Contribuția elementelor economiei neobservate

procente

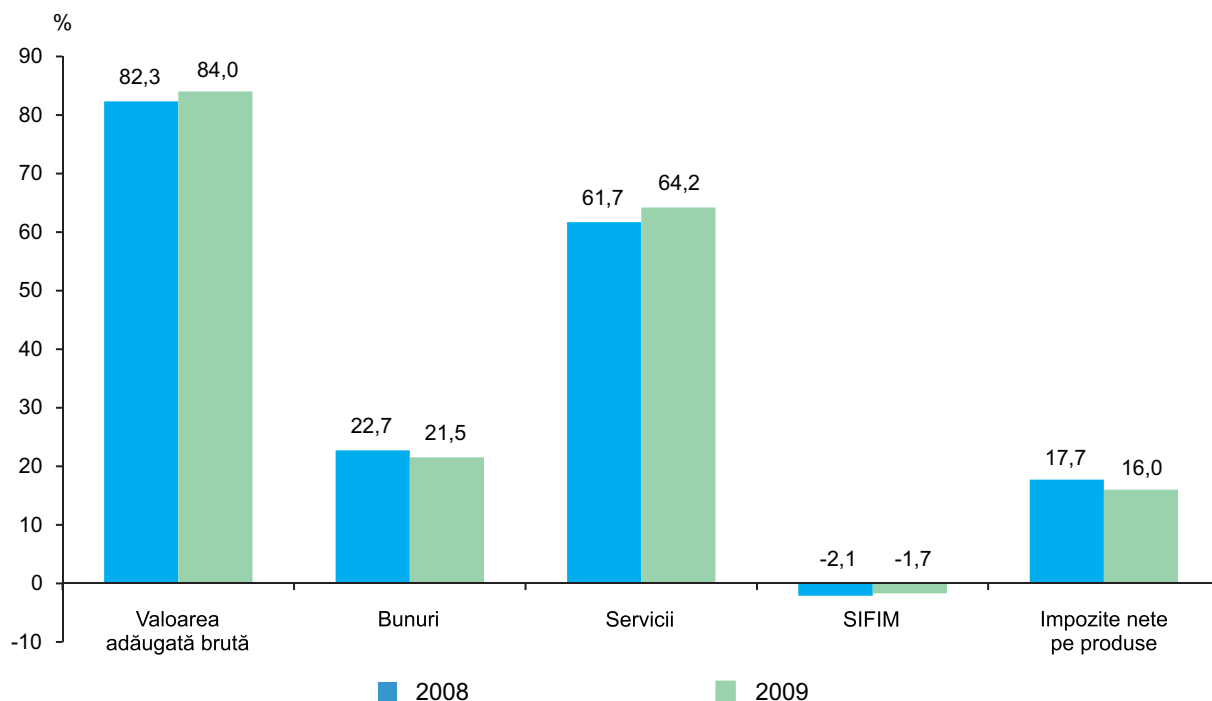
	La formarea produsului intern brut		La formarea valorii adăugate brute a sectoarelor economice respective	
	2008	2009	2008	2009
Sectorul formal	5,6	7,6	6,9	9,4
bunuri	1,7	2,2	7,3	10,3
servicii	3,9	5,4	6,8	9,0
Sectorul informal	7,4	6,8	9,2	8,4
bunuri	2,3	2,1	10,3	9,7
servicii	5,1	4,7	8,8	7,9
Producția gospodăriilor casnice pentru consum propriu	9,1	8,1	11,4	10,0
bunuri	6,4	4,8	28,3	22,2
servicii	2,7	3,3	4,7	5,6
Total	22,1	22,5	27,5	27,8
bunuri	10,4	9,1	45,9	42,2
servicii	11,7	13,4	20,3	22,5

Indicii de volum ai produsului intern brut

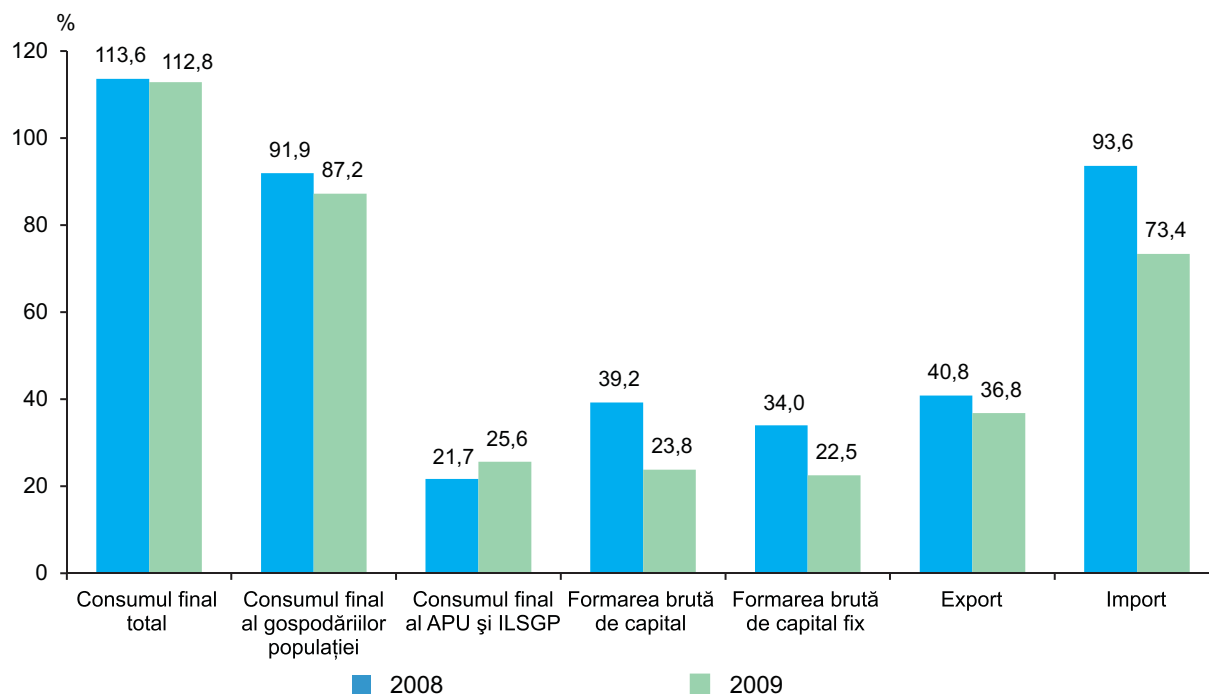


STRUCTURA PRODUSULUI INTERN BRUT

Resurse



Utilizări



III. PRODUCȚIA BUNURILOR ȘI SERVICIILOR

3.1. Industrie

În ianuarie-martie 2010 întreprinderile industriale de toate formele de proprietate au fabricat producție în valoare de 6028,9 mil. lei (în prețuri curente). Indicele volumului producției industriale în raport cu ianuarie-martie 2009 a constituit 104,9% (în prețuri comparabile).

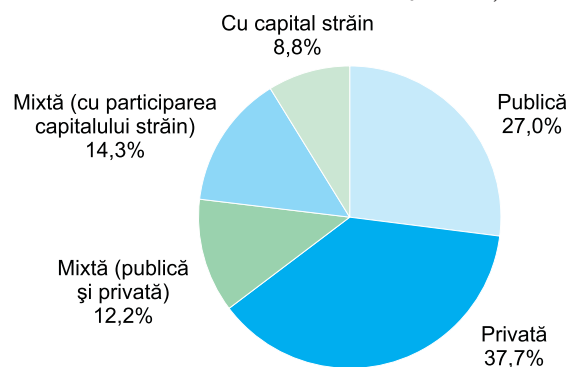
Pe termen scurt producția industrială în ianuarie-martie a evoluat în felul următor:

	2009		2010	
	în % față de luna corespunzătoare a anului 2008	cumulativ de la începutul anului	în % față de luna corespunzătoare a anului 2009	cumulativ de la începutul anului
Ianuarie	74,9	74,9	105,0	105,0
Februarie	72,9	73,7	103,4	104,1
Martie	79,5	75,8	105,6	104,9

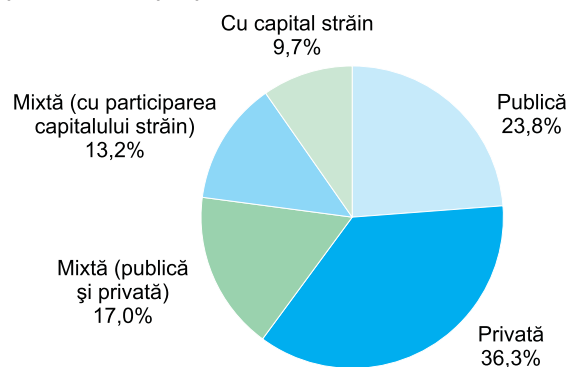
Valoarea și indicii producției industriale în întreprinderile cu genul principal de activitate de industrie¹ după forme de proprietate se prezintă în tabelul de mai jos:

	Ianuarie-martie 2009		Ianuarie-martie 2010	
	în prețuri curente, mil. lei	în % față de ianuarie-martie 2008	în prețuri curente, mil. lei	în % față de ianuarie-martie 2009
Total	4008,8	75,8	4721,7	104,9
Proprietate publică	1084,0	91,3	1123,2	104,4
Proprietate privată	1511,3	76,8	1712,8	101,7
Proprietate mixtă, fără participare străină	485,8	66,2	800,3	122,8
Proprietate străină	353,6	70,1	458,8	106,3
Proprietatea întreprinderilor mixte cu participarea capitalului străin	574,1	71,2	624,7	98,0

Structura producției industriale pe forme de proprietate



Ianuarie-martie 2009



Ianuarie-martie 2010

Nivelul producției în întreprinderile cu genul principal de activitate de industrie după tipuri de activități se prezintă în tabelul ce urmează:

	Valoarea producției în ianuarie-martie 2010 (în prețuri curente), mil. lei	Ianuarie-martie 2010 în % față de ianuarie-martie 2009	Ponderea în volumul total de producție în ianuarie-martie 2010 (în prețuri comparabile), %	Gradul de influență a creșterii (+) / descreșterii (-) producției asupra indicelui general de producție, %
Industrie – total	4721,7	104,9	100,0	+4,9
Industrie extractivă	27,7	60,3	0,5	-0,4
Industrie prelucrătoare	3287,8	105,9	73,9	+4,3
din care:				
Industria alimentară și a băuturilor	1753,0	108,3	33,0	+2,6
producția, prelucrarea și conservarea cărnii și a produselor din carne	251,9	104,5	4,9	+0,2
prelucrarea și conservarea fructelor și legumelor	52,1	74,9	1,1	-0,4

¹ Întreprinderile industriale cu numărul personalului industrial de 10 și mai multe persoane, cuprinse în cercetare statistică lunară (vezi precizările metodologice)

	Valoarea producției în ianuarie-martie 2010 (în prețuri curente), mil. lei	Ianuarie- martie 2010 în % față de ianuarie- martie 2009	Ponderea în volumul total de producție în ianuarie-martie 2010 (în prețuri comparabile), %	Gradul de influență a creșterii (+) / descreșterii (-) producției asupra indicelui general de producție, %
fabricarea uleiurilor și grăsimilor vegetale și animale	254,3	108,4	4,3	+0,3
fabricarea produselor lactate	241,4	96,5	4,2	-0,2
fabricarea produselor de morărit	24,1	109,7	0,4	+0,0
fabricarea nutrețurilor gata pentru animale	7,0	110,6	0,2	+0,0
fabricarea pâinii și a produselor de patiserie proaspete	193,5	99,0	3,7	-0,0
fabricarea de cacao, ciocolată și produse zaharoase de cofetărie	103,8	122,8	2,0	+0,4
fabricarea băuturilor alcoolice distilate	93,2	156,4	2,6	+1,0
fabricarea vinului	362,4	128,0	6,5	+1,5
fabricarea apei minerale și a băuturilor răcoritoare	30,8	87,2	0,6	-0,1
Fabricarea produselor de tutun	111,3	185,4	2,6	+1,3
Fabricarea produselor textile	127,1	105,6	2,3	+0,1
Fabricarea de articole de îmbrăcăminte; prepararea și vopsirea blănurilor	170,9	114,9	10,1	+1,4
Producția de piei, de articole din piele și fabricarea încălțămintei	63,0	101,1	3,0	+0,0
fabricarea încălțămintei	47,5	93,2	2,1	-0,2
Prelucrarea lemnului și fabricarea articolelor din lemn	7,4	54,0	0,2	-0,2
Fabricarea hârtiei și cartonului	66,0	115,2	1,4	+0,2
Edituri, poligrafie și reproducerea materialelor informative	53,3	76,3	1,1	-0,4
Industria chimică	86,1	121,9	1,6	+0,3
Producția de articole din cauciuc și din material plastic	114,7	89,8	2,3	-0,3
Producția altor produse din minerale nemetallifere	253,3	73,8	4,6	-1,7
Industria metalurgică	12,2	67,7	0,2	-0,1
Fabricarea produselor finite din metal, exclusiv producția de mașini și utilaje	55,3	79,0	1,0	-0,3
Fabricarea de mașini și echipamente	67,1	113,4	1,1	+0,1
Producția de mașini și aparate electrice	43,7	90,9	4,3	-0,4
Producția de aparatură și instrumente medicale, de precizie, optice	22,4	41,3	0,4	-0,6
Producția de mobilier	75,3	102,3	1,5	+0,0
Energie electrică și termică	1404,6	103,6	25,5	+0,9
Producția și distribuția energiei electrice	953,5	104,2	19,1	+0,8

Situația din sectorul industrial al economiei este determinată preponderent de activitatea întreprinderilor din industria prelucrătoare, cărora în ianuarie-martie 2010 le-au revenit 73,9% din valoarea totală a producției (în prețuri comparabile), obținută la întreprinderile cu activități principale de industrie cuprinse în cercetare statistică lunară. Nivelul producției realizate de către aceste întreprinderi a crescut cu 5,9% față de ianuarie-martie 2009, determinând creșterea producției industriale în ansamblu cu 4,3%.

Industriei alimentare și a băuturilor îi revin 33,0% din valoarea producției industriale în ansamblu și 44,7% din valoarea producției industriei prelucrătoare. Întreprinderile din această ramură au obținut în ianuarie-martie 2010 un volum de producție cu 8,3% mai mare decât în ianuarie-martie 2009, determinând astfel majorarea producției pe total industrie cu 2,6%.

Întreprinderile de producere a vinului, deținând o pondere de 6,5% în structura producției industriale în ansamblu (în ianuarie-martie 2009 – 5,4%) au obținut producție cu 28,0% mai mult decât în ianuarie-martie 2009, ceea ce a determinat majorarea volumului total al producției cu 1,5%.

La majorarea volumului producției industriale au contribuit în special întreprinderile cu următoarele activități principale de industrie: fabricarea de articole de îmbrăcăminte a crescut cu 14,9%, fabricarea produselor de tutun – de 1,9 ori, fabricarea băuturilor alcoolice distilate – cu 56,4%, producția și distribuția energiei electrice – cu 4,2%, fabricarea de cacao, ciocolată și produse zaharoase de cofetărie – cu 22,8%, industria chimică – cu 21,9%, producția, prelucrarea și conservarea cărnii și a produselor din carne – cu 4,5%, care, deținând ponderea în total producție industrială, respectiv, de 10,1%, 2,6%, 2,6%, 19,1%, 2,0%, 1,6% și 4,9%, au determinat creșterea volumului total de producție, respectiv, cu 1,4%, 1,3%, 1,0%, 0,8%, 0,4%, 0,3% și 0,2%.

Totodată, diminuarea volumului de producție la întreprinderile cu următoarele activități principale: fabricarea produselor din minerale nemetalifere (fabricarea sticlei, elementelor din beton, ipsos și ciment etc.) – cu 26,2%, fabricarea de mașini și aparate electrice – cu 9,1%, prelucrarea și conservarea fructelor și legumelor – cu 25,1%, producția de articole din cauciuc și din material plastic – cu 10,2%, fabricarea produselor lactate – cu 3,5%, fabricarea încălțămintei – cu 6,8%, care, deținând ponderea în total producție industrială, respectiv, de 4,6%, 4,3%, 1,1%, 2,3%, 4,2% și 2,1%, a cauzat reducerea volumului total de producție, respectiv, cu 1,7%, 0,4%, 0,4%, 0,3%, 0,2%, și 0,2%.

Producția principalelor produse industriale în întreprinderile cu genul principal de activitate de industrie se prezintă în următorul tabel:

	Unitatea de măsură	Martie 2010		Ianuarie-martie 2010	
		cantitatea	în % față de martie 2009	cantitatea	în % față de ianuarie- martie 2009
Industria extractivă					
pietre calcaroase pentru cioplit sau pentru construcții	mii m ³	15,4	93,9	27,8	79,2
alte pietre pentru cioplit sau pentru construcții	- " -	9,6	65,8	12,6	57,8
ghips și anhidrit	mii tone	27,0	145,9	27,0	145,9
piatră de var	- " -	0,9	45,0	0,9	30,0
nisip	mii m ³	24,8	110,7	29,6	63,1
pietriș, prundiș, bolovani și silex	- " -	59,5	66,0	73,0	47,2
Industria alimentară și a băuturilor					
carne, inclusiv subproduse de categoria I	tone	255,0	171,7	593,0	146,0
carne de pasăre	- " -	675,7	126,6	1985,9	108,9
mezeluri	- " -	1044,4	112,1	2759,4	88,8
conserve din carne	- " -	101,6	119,2	232,7	114,8
sucuri de legume și fructe	- " -	1024,8	46,9	3050,9	136,7
conserve de legume	- " -	129,2	48,9	330,4	73,3
fructe prelucrate și conservate	- " -	8,7	5,0	24,8	12,0
lapte și frișcă cu conținut de grăsimi <6%	- " -	4712,0	85,5	12724,8	90,0
unt	- " -	283,4	88,6	779,7	98,5
cașcaval și brinză grase	- " -	85,9	61,2	190,7	55,2
lapte prins, cremă de lapte prins, iaurt, chefir, smântînă și alte produse fermentate	- " -	2073,5	105,0	5970,3	101,2
înghețată	- " -	621,7	150,5	942,6	119,5
făină	- " -	4459,2	92,0	12074,5	97,0
crupe	- " -	498,0	135,9	1256,5	128,0
nutrețuri gata pentru hrana animalelor	- " -	1020,1	130,4	2631,1	122,3
pîine proaspătă	- " -	7987,3	94,1	22539,7	93,1
produse de cofetărie făinoase	- " -	2102,9	121,3	5289,4	123,2
produse de cofetărie zaharoase	- " -	1422,4	124,0	3287,5	125,6
paste făinoase	- " -	513,7	126,6	1191,8	102,8
divin	mii dal	38,1	149,4	100,1	de 2,1 ori
rachiuri și lichioruri	- " -	80,4	155,8	153,9	100,9
vin spumant	- " -	24,5	146,7	60,8	191,2
vinuri naturale de struguri	- " -	863,2	116,8	1816,8	113,2
vinuri de Porto, Madeira, Sheary, Tokay și altele	- " -	139,9	de 2,3 ori	341,7	de 2,6 ori
ape minerale și gazoase	- " -	731,9	132,4	1645,5	97,1
băuturi nealcoolice	- " -	250,7	86,1	586,7	69,8
Fabricarea produselor de tutun					
tutun fermentat	tone	239,5	43,9	1610,2	144,2
Fabricarea produselor textile					
articole de ciorăpărie	mii per.	105,0	76,6	259,2	93,7
articole tricotate	mii buc.	1486,5	136,9	4396,3	138,2
Fabricarea de articole de îmbrăcăminte					
articole de îmbrăcăminte pentru lucru	mii buc.	401,3	118,3	959,0	105,4
paltoane, impermeabile, canadiene, pelerine, hanorace	- " -	57,6	100,0	112,3	92,4
costume și completuri	- " -	11,4	de 2,4 ori	24,4	85,1
sacouri, jachete și blazere	- " -	27,5	70,1	104,7	63,4
pantaloni lungi și scurți, salopete și șorturi	- " -	78,8	83,1	242,0	85,9
rochii și sarafane	- " -	55,0	164,6	232,5	de 2,0 ori

	Unitatea de măsură	Martie 2010		Ianuarie-martie 2010	
		cantitatea	în % față de martie 2009	cantitatea	în % față de ianuarie- martie 2009
fuste și fuste-pantaloni	mii buc.	29,2	81,8	69,1	79,8
cămăși și bluze pentru femei și fete	- " -	440,3	de 4,2 ori	1013,6	de 2,6 ori
Fabricarea de articole de voiaj și de marochinărie					
cufer, valize, geamantane și articole similare	mii buc.	9,4	72,3	24,6	58,9
genți pentru dame	- " -	5,6	63,8	20,1	61,9
Fabricarea încălțămintei					
încălțămintă	mii per.	215,0	86,8	508,7	71,6
Prelucrarea lemnului și fabricarea articolelor din lemn					
cherestea	mii m ³	0,3	32,0	0,5	22,8
ferestre, uși, rame, pervazuri și praguri	mii m ²	1,0	61,1	2,8	62,9
panouri pentru parchete	- " -	0,4	61,8	0,5	27,4
Fabricarea hârtiei și cartonului					
hârtii și cartoane ondulate	mil. m ²	0,3	111,0	0,7	105,8
cutii și lăzi din hârtie sau cartoane ondulate	- " -	3,1	135,6	6,9	122,1
ambalaje din hârtie sau carton neondulat	tone	122,0	de 3,7 ori	369,5	105,4
Edituri, poligrafie și reproducerea materialelor informative					
editarea de cărți, broșuri și imprimate similare	mii buc.	219,4	69,1	351,6	66,9
servicii de tipărire a ziarelor și publicațiilor, care apar cel puțin de 4 ori pe săptămână	mil. ex.	1,4	78,6	4,0	81,8
caiete	mil. buc.	0,8	111,4	2,3	107,5
Industria chimică					
vopsele și lacuri	tone	868,4	100,0	1315,0	96,3
oxigen	mii m ³	14,1	32,3	51,1	45,2
dioxid de carbon	tone	93,1	60,5	259,4	64,1
săpunuri	- " -	27,1	de 2,9 ori	74,2	de 2,1 ori
preparate pentru spălat și curățat	- " -	15,5	de 3,0 ori	26,8	de 2,7 ori
Producția de articole din cauciuc și din material plastic					
tuburi și țevi	tone	120,0	159,1	154,5	125,9
cutii, lăzi, stelaje și articole similare	- " -	39,1	30,5	68,4	40,4
ferestre, uși, vitralii și cadrele acestora	mii m ²	5,0	51,9	8,6	48,3
Producția altor produse din minerale nemetalifere					
oglinzi din sticlă	mii m ²	0,5	91,6	1,1	71,1
borcane de sterilizat	mil. borc. echiv.0,5 l	12,7	de 2,0 ori	34,0	169,2
sticle și flacoane din sticlă	mil. buc.	15,6	103,6	43,7	84,8
cărămizi din ceramică pentru construcții	mil. cărămizi conv.	2,7	133,3	3,4	167,7
ipsos	mii tone	6,4	66,2	12,9	75,6
amestecuri uscate de ghips	- " -	8,1	76,8	16,5	72,9
elemente prefabricate pentru construcții din ciment, beton sau piatră artificială	mii m ³	3,8	62,2	6,0	70,5
Industria metalurgică					
piese turnate din fontă cenușie	tone	44,9	78,0	75,4	94,5
piese turnate din oțel	- " -	4,2	de 4,1 ori	6,3	116,4
piese turnate din metale neferoase ușoare	- " -	0,9	de 3,9 ori	1,6	98,1
Fabricarea produselor finite din metal, exclusiv producția de mașini și utilaje					
uși, ferestre și cadrele lor, praguri, pervazuri, din metale feroase	tone	3,6	124,1	10,9	141,6
uși, ferestre și cadrele lor, praguri, pervazuri, din aluminiu	- " -	23,5	57,7	43,3	69,8
Producția și distribuția de energie electrică și termică					
energie electrică	mil. kWh	119,8	82,3	464,7	103,5
energie termică	mii Gcal	288,2	84,9	1153,5	105,4

Volumul producției industriale pe principalele grupe industriale (conform recomandărilor UE) a evoluat în felul următor:

	Valoarea producției în ianuarie-martie 2010 (în prețuri curente), mil. lei	ianuarie-martie 2010 în % față de ianuarie-martie 2009	Ponderea în total industrie, %
Industrie – total	4721,7	104,9	100,0
Industria bunurilor intermediare (excepție energie)	812,5	98,3	17,2
Industria bunurilor de capital	144,0	78,0	3,0
Industria bunurilor de folosință îndelungată	74,4	97,3	1,6
Industria bunurilor de uz curent	2283,3	110,6	48,4
Activități și bunuri legate de energie	1407,5	103,3	29,8

Datele prezentate atestă cea mai mare pondere în totalul producției industriale a grupei „Industria bunurilor de consum curent” (48,4%), urmată de grupa „Activități și bunuri legate de energie” (29,8%). Aceste două grupe au înregistrat creșteri ale volumului de producție în raport cu perioada similară a anului precedent respectiv cu 10,6% și 3,3%, ceea ce a determinat în cea mai mare măsură majorarea volumului de producție pe ansamblu cu 4,9%.

Grupa „Industria bunurilor intermediare”, cu ponderea de 17,2%, a înregistrat reducerea volumului de producție cu 1,7%. Grupa „Industria bunurilor de capital”, cu ponderea de 3,0%, a înregistrat cea mai mare descreștere a volumului de producție – 22,0%. Și grupa „Industria bunurilor de folosință îndelungată”, cu cea mai mică pondere în total de 1,6%, n-a atins nivelul perioadei corespunzătoare a anului precedent cu 2,7%.

Din informația prezentată rezultă, că în industria țării prevalează ramurile producătoare a bunurilor de consum curent, iar producția bunurilor investiționale deține o pondere neînsemnată.

În ianuarie-martie 2010 **valoarea producției livrate** de către întreprinderile cu genul principal de activitate de industrie a constituit 4931,2 mil. lei în prețuri curente (în ianuarie-martie 2009 – 4365,1 mil. lei), din care valoarea producției livrate pe piața externă a constituit 1352,9 mil. lei sau 27,4% din total producție industrială (în ianuarie-martie 2009 – respectiv, 1129,3 mil. lei și 26,6%). **Veniturile din vânzări**, realizate de către întreprinderile nominalizate în perioada de raport s-au cifrat la 6742,1 mil. lei (în ianuarie-martie 2009 – 5965,5 mil. lei).

Producția industrială, fabricată de către întreprinderile cu genul principal de activitate de industrie, pe regiuni de dezvoltare a evoluat în felul următor:

	ianuarie-martie 2009			ianuarie-martie 2010		
	în prețuri curente, mil. lei	în % față de ianuarie- martie 2008	ponderea în total industrie, %	în prețuri curente, mil. lei	în % față de ianuarie- martie 2009	ponderea în total industrie, %
Industrie – total	4008,8	75,8	100,0	4721,7	104,9	100,0
Mun. Chișinău	2491,5	75,2	62,1	3014,4	107,2	63,8
Nord	872,9	79,9	21,8	976,0	101,4	20,7
Centru	428,7	72,7	10,7	490,4	96,5	10,4
Sud	115,9	63,2	2,9	125,6	117,0	2,7
UTA Găgăuzia	99,7	82,9	2,5	115,3	108,4	2,4

Datele în profil pe regiuni de dezvoltare atestă faptul concentrării activităților industriale în proporție de circa 95 la sută în municipiul Chișinău, regiunile de dezvoltare Nord și Centru. Doar municipiul Chișinău deține ponderea de circa 64 la sută. Indicele producției industriale a întreprinderilor din municipiul Chișinău în trimestrul I curent față de trimestrul I 2009 a constituit 107,2%.

Regiunea de dezvoltare Sud și UTA Găgăuzia dețin cele mai mici ponderi în total producție pe țară, respectiv 2,7% și 2,4%.

Cel mai înalt indice al producției industriale de 117,0% a înregistrat regiunea de dezvoltare Sud, însă cu ponderea de mai puțin de 3 la sută aceasta n-a avut un impact pe măsură asupra indicelui general de producție pe țară.

Regiunea de dezvoltare Centru a fost unica în trimestrul I 2010, care n-a atins nivelul producției în perioada corespunzătoare a anului precedent (cu 3,5%).

3.2. Agricultură

Producția globală agricolă în gospodăriile de toate categoriile în ianuarie-martie 2010, conform estimărilor, a constituit în prețuri curente circa 1084 mil. lei, înregistrând 110,6% față de perioada respectivă a anului trecut. Majorarea producției agricole a fost determinată de creșterea producției în sectorul zootehnic cu 11,0%, căreia i-a revenit circa 97% din volumul total al producției agricole.

În trimestrul I 2010, în comparație cu perioada corespunzătoare a anului precedent, în gospodăriile de toate categoriile starea sectorului zootehnic a fost determinată de tendințe pozitive de creștere a producției animale la majoritatea tipurilor de produse. Astfel, în perioada curentă a fost înregistrată o majorare esențială a producției (creșterii) vitelor și păsărilor – cu 18,2%. Producția ouălor și laptelui a crescut, respectiv, cu 0,4% și cu 0,2%.

Producția animală pe principalele tipuri, conform estimărilor, se caracterizează prin următoarele date:

	Ianuarie-martie 2010		
	total	în % față de ianuarie-martie 2009	ponderea (în % față de total)
Producția (creșterea) vitelor și păsărilor (în masă vie) – total, mii tone	24,8	118,2	100
din care:			
întreprinderile agricole ¹	7,7	118,3	31,0
gospodăriile populației	17,1	118,1	69,0
Lapte – total, mii tone	80,8	100,2	100
din care:			
întreprinderile agricole ¹	3,2	93,0	4,0
gospodăriile populației	77,6	100,6	96,0
Ouă – total, mil. buc.	118,7	100,4	100
din care:			
întreprinderile agricole ¹	74,6	109,2	62,8
gospodăriile populației	44,1	88,3	37,2

La 1 aprilie 2010 în gospodăriile populației erau concentrate 94,3% din efectivul total de bovine (din care, vaci – 97,1%), 73,0% – de porcine, 97,0% – de ovine și caprine și s-a produs cea mai mare parte a producției animale (creșterea vitelor și păsărilor – 69,0%, producția laptelui – 96,0%).

Efectivul de animale pe principalele tipuri se prezintă astfel:

	La 1 aprilie 2010		Ponderea (în % față de total)
	mii capete	în % față de 1 aprilie 2009	
Bovine – total	222,7	102,3	100
din care:			
întreprinderile agricole ¹	12,8	95,7	5,7
gospodăriile populației	209,9	102,7	94,3
din acestea, vaci – total	161,2	100,0	100
din care:			
întreprinderile agricole ¹	4,7	97,1	2,9
gospodăriile populației	156,5	100,1	97,1
Porcine – total	381,0	136,6	100
din care:			
întreprinderile agricole ¹	102,7	153,2	27,0
gospodăriile populației	278,3	131,3	73,0
Ovine și caprine – total	914,6	102,6	100
din care:			
întreprinderile agricole ¹	27,1	96,4	3,0
gospodăriile populației	887,5	102,8	97,0
Păsări (întreprinderile agricole)	3769,6	111,1	x

¹ Inclusiv gospodăriile țărănești (de fermier), care au la balanță animale

La 1 aprilie 2010 față de dată respectivă a anului precedent în gospodăriile populației a fost marcată creșterea efectivului de toate tipurile de animale. Totodată, în întreprinderile agricole a avut loc micșorarea efectivului de bovine – cu 4,3%, ovine și caprine – cu 3,6%.

În întreprinderile agricole în perioada de raport volumul de creștere a vitelor și păsărilor s-a majorat față de perioada respectivă a anului trecut din regiunile de dezvoltare Nord – cu 8%, Centru și Sud – cu câte 23%, UTA Găgăuzia – cu 36%. În același timp, cu 39% s-a redus producția de creștere a vitelor și păsărilor în municipiul Chișinău. Vânzarea animalelor pentru sacrificare a crescut în gospodăriile agricole din toate regiunile de dezvoltare (Centru – cu 28%, Nord – cu 39%, Sud – cu 57%, municipiul Chișinău – cu 22% și UTA Găgăuzia – de 6,9 ori).

În întreprinderile agricole în trimestrul I 2010 față de trimestrul I 2009 s-a înrăutățit nivelul de păstrare a efectivului de bovine, porcine, ovine și caprine. Nivelul mortalității porcinelor a constituit 5,6% (în trimestrul I 2009 – 5,0%), bovinelor – 1,1% (0,8%), ovinelor și caprinelor – 1,9% (1,8%).

În perioada de raport volumul producției de lapte de vacă în întreprinderile agricole s-a micșorat cu 7%, atât din cauza diminuării efectivului mediu de vaci cu 6%, cât și scăderii productivității acestora cu 1%. Descreșterea producției de lapte s-a înregistrat în întreprinderile agricole din regiunile de dezvoltare: Centru – cu 33%, municipiul Chișinău – cu 15%, Nord – cu 12%.

Diminuarea volumului producției de ouă de găină (cu 8%) în întreprinderile agricole a fost determinată de micșorarea productivității găinilor ouătoare (cu 19%).

3.3. Investiții în capital fix

În ianuarie-martie 2010 volumul investițiilor în capital fix a constituit 880,4 mil. lei (în prețuri curente), constituind 76,6 % (în prețuri comparabile) față de perioada respectivă a anului precedent.

Lucrările de construcții-montaj în volumul total al investițiilor în ianuarie-martie 2010 au constituit 428,6 mil. lei, sau 48,7%. Comparativ cu ianuarie-martie 2009 acest volum s-a micșorat cu 28,6 % (în prețuri comparabile).

Evoluția indicatorilor principali ai activității investiționale în ianuarie-martie 2010 se prezintă astfel:

	Realizări, mil. lei	ianuarie-martie 2010 în % față de ianuarie-martie 2009
Investiții în capital fix – total	880,4	76,6
din care, lucrări de construcții-montaj	428,6	71,4

În structura investițiilor în capital fix 33,1% revin agenților economici cu forma de proprietate publică, cota preponderentă (66,9%) revenind agenților economici din sectorul nestatal al economiei naționale, care au realizat 71,4% din volumul total al lucrărilor de construcții-montaj și 100% din totalul caselor de locuit date în folosință.

Structura investițiilor în capital fix pe forme de proprietate în ianuarie-martie 2010 se prezintă după cum urmează:

	Realizări, mil. lei	În % față de:	
		ianuarie-martie 2009	total
Investiții în capital fix – total	880,4	76,6	100,0
din care:			
Publică	291,3	103,3	33,1
Privată	284,0	61,1	32,3
Mixtă (publică și privată), fără participare străină	7,3	40,9	0,8
Străină	96,0	90,0	10,9
A întreprinderilor mixte	201,7	72,4	22,9

În ianuarie-martie 2010 sursele principale de finanțare ale activității investiționale rămân a fi mijloacele proprii ale agenților economici și populației (63,5%) și mijloacele investitorilor străini (23,5%), fiind în creștere față de perioada similară a anului precedent, respectiv cu 2,8 și 4,7 puncte procentuale. Din contul mijloacelor bugetare au fost realizate numai 5% din volumul total al investițiilor în capital fix sau cu 2,8 puncte procentuale mai puțin decât în perioada respectivă a anului precedent.

Structura investițiilor în capital fix pe surse de finanțare în ianuarie-martie 2010 se caracterizează prin următoarele date:

	Realizări, mil. lei	În % față de:	
		ianuarie-martie 2009	total
Investiții în capital fix – total	880,4	76,6	100,0
din care, finanțate din contul:			
bugetului de stat	25,5	42,5	2,9
bugetelor unităților administrativ-teritoriale	18,5	62,8	2,1
mijloacelor proprii ale agenților economici și populației	558,9	80,0	63,5
mijloacelor investitorilor străini	207,3	95,7	23,5
altor surse	70,2	48,3	8,0

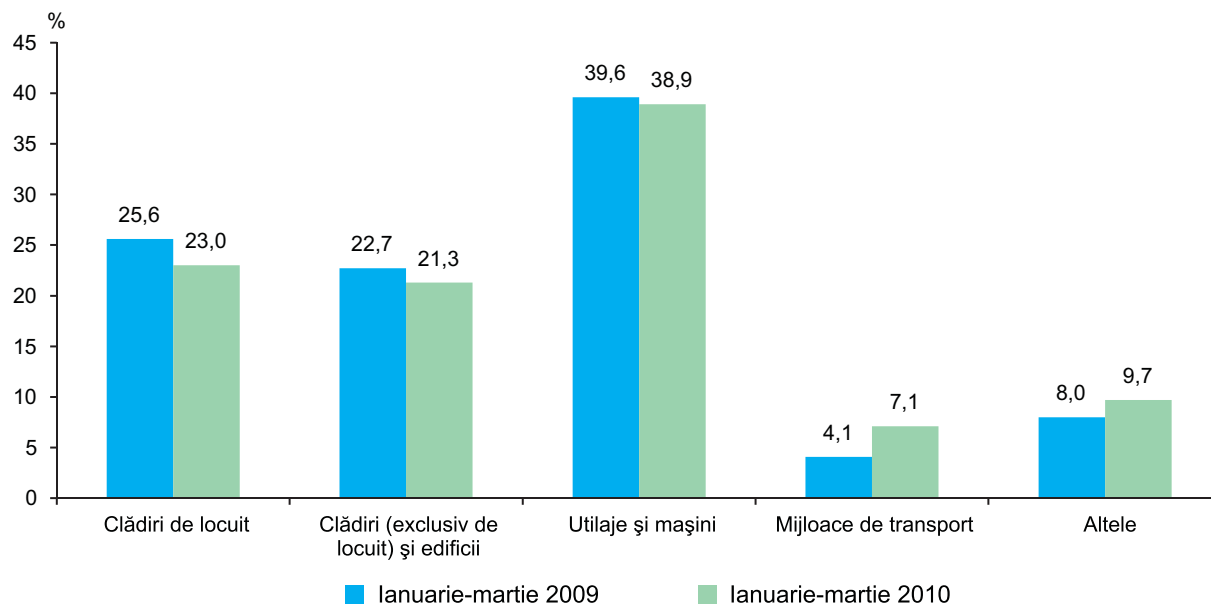
În structura investițiilor în capital fix pe tipuri de mijloace fixe o parte importantă a fost orientată spre procurarea utilajului, mașinilor și mijloacelor de transport care a constituit 46% din volumul total al mijloacelor utilizate, fiind în creștere cu 2,3 puncte procentuale în comparație cu perioada respectivă a anului precedent.

Cota-parte a investițiilor utilizate la construcția clădirilor și edificiilor a constituit 44,3% din volumul total al investițiilor însușite (din care 23,0% – clădiri de locuit și 21,3% – alte clădiri și edificii) sau cu 4,0 puncte procentuale mai puțin decât în perioada respectivă a anului precedent. Cota-parte a investițiilor la construcția clădirilor de locuit s-a micșorat cu 2,6 puncte procentuale, la construcția clădirilor cu altă destinație decât cea de locuit și edificiilor – cu 1,4 puncte procentuale.

Structura investițiilor în capital fix pe tipuri de mijloace fixe în ianuarie-martie 2010 se prezintă astfel:

	Realizări, mil. lei	În % față de:		Informativ: ianuarie-martie 2009 în % față de	
		ianuarie-martie 2009	total	ianuarie-martie 2008	total
Investiții în capital fix – total	880,4	76,6	100,0	64,7	100,0
din care:					
clădiri de locuit	202,4	68,7	23,0	76,2	25,6
clădiri (exclusiv de locuit) și edificii	187,1	72,0	21,3	51,6	22,7
utilaje și mașini	342,3	76,2	38,9	68,4	39,6
mijloace de transport	62,4	133,7	7,1	39,8	4,1
alte	86,2	93,6	9,7	91,9	8,0

Structura investițiilor în capital fix, pe tipuri ale mijloacelor fixe



Datele privind volumul investițiilor în capital fix și lucrărilor de construcții-montaj realizate în ianuarie-martie 2010 pe regiuni de dezvoltare, se prezintă după cum urmează:

	Investiții în capital fix		din care, lucrări de construcții-montaj	
	realizări, mil. lei	în % față de ianuarie-martie 2009	realizări, mil. lei	în % față de ianuarie-martie 2009
Total	880,4	76,6	428,6	71,4
din care:				
Mun. Chișinău	583,9	84,9	279,2	76,4
Nord	120,4	55,1	49,5	51,4
Centru	114,2	83,8	69,7	93,5
Sud	35,9	42,5	15,4	28,0
UTA Găgăuzia	26,0	111,6	14,9	161,9

În ianuarie-martie 2010 din volumul total al investițiilor în capital fix în construcția locativă au fost însușite 202,4 mil. lei sau 23,0% din total și 68,7% față de perioada respectivă a anului precedent.

În perioada de raport din contul tuturor surselor de finanțare au fost date în folosință 414 apartamente cu suprafață totală de 48,1 mii m², ceea ce reprezintă 62,5% față de nivelul ianuarie-martie 2009.

Construcția de locuințe a fost realizată de agenții economici din sectorul nestatal al economiei naționale, constituind 100% din volumul total al caselor de locuit date în folosință.

Darea în folosință a locuințelor pe forme de proprietate în ianuarie-martie 2010 se caracterizează prin următoarele date:

	Numărul apartamentelor construite, unități	Suprafața totală a apartamentelor date în folosință		
		mii m ²	În % față de:	
			ianuarie-martie 2009	total
S-au construit – total	414	48,1	62,5	100,0
din care:				
Privată	254	34,1	44,3	70,9
din aceasta, beneficiari individuali	248	33,1	61,5	68,8
Străină	160	14,0	–	29,1
Din total în:				
mediul urban	324	37,4	58,9	77,8
mediul rural	90	10,7	79,8	22,2

Cel mai mare volum al construcțiilor de locuințe s-a realizat în municipiul Chișinău, unde au fost date în folosință 266 apartamente cu suprafața totală de 31,6 mii m², ceea ce a constituit 65,6% din volumul total al locuințelor date în folosință în total pe țară și 68,7% față de perioada respectivă a anului precedent.

În ianuarie-martie 2010 au fost date în folosință: rețele de gaze naturale cu lungimea de 23,6 km, apeducte cu lungimea de 7,6 km, întreprinderi de comerț cu suprafața comercială de 2,5 mii m², etc.

Activitatea în antrepriză. În ianuarie-martie 2010 volumul lucrărilor, executate de organizațiile de toate formele de proprietate cu tip de activitate „Construcții” a constituit 390,7 mil. lei și s-a micșorat (în prețuri comparabile) față de nivelul înregistrat în ianuarie-martie 2009 cu 25,2%.

Volumul principal de lucrări a fost realizat de către agenții economici cu forma de proprietate privată, care au executat lucrări în antrepriză în sumă de 318,7 mil. lei (81,6% din volumul total al lucrărilor în antrepriză executate) sau 69,1% față de ianuarie-martie 2009.

Evoluția și structura lucrărilor în antrepriză pe forme de proprietate ale organizațiilor-executante în ianuarie-martie 2010 se prezintă astfel:

	Numărul organizațiilor în antrepriză, unități	Realizări, mil. lei	În % față de:		Volumul lucrărilor în antrepriză executate în medie pe o organizație, mii lei
			ianuarie-martie 2009	total	
Total	555	390,7	74,8	100,0	704,0
din care:					
Publică	26	15,8	102,6	4,0	608,5
Privată	483	318,7	69,1	81,6	659,8
Mixtă (publică și privată), fără participare străină	38	44,2	144,9	11,3	1163,4
Străină	3	6,6	113,6	1,7	2205,1
A întreprinderilor mixte (cu participare străină)	5	5,4	55,1	1,4	1075,3

Datele privind structura lucrărilor în antrepriză executate în ianuarie-martie 2010 se prezintă după cum urmează:

	Realizări, mil. lei	În % față de:	
		ianuarie-martie 2009	total
Volumul lucrărilor în antrepriză executate – total	390,7	74,8	100,0
din care:			
Pe elemente de structură:			
construcții noi	264,7	71,8	67,7
reparații capitale	50,0	55,8	12,8
reparații curente	67,1	110,9	17,2
alte lucrări în antrepriză	8,9	de 2,6 ori	2,3
Pe tipuri de obiecte:			
clădiri rezidențiale	115,0	61,2	29,4
clădiri nerezidențiale	126,3	62,8	32,3
construcții ingineresti	140,5	108,1	36,0

În structura lucrărilor executate predomină efectuarea lucrărilor la construcții noi, realizate în volum de 264,7 mil. lei, ponderea cărora în volumul total al lucrărilor executate a constituit 67,7%, lucrărilor de reparații capitale și curente le-au revenit 30% din volumul total al lucrărilor în antrepriză executate.

Pe tipuri de construcții s-au înregistrat scăderi la lucrările în antrepriză executate la clădirile rezidențiale și nerezidențiale, respectiv cu 38,8% și 37,2%, iar la construcții ingineresti – majorări cu 8,1% față de perioada respectivă a anului precedent.

Datele privind volumul lucrărilor în antrepriză realizate în ianuarie-martie 2010 pe regiuni de dezvoltare, se prezintă după cum urmează:

	Realizări, mil. lei	În % față de:	
		ianuarie-martie 2009	total
Total	390,7	74,8	100,0
din care:			
Mun. Chișinău	290,8	74,4	74,4
Nord	31,9	66,7	8,2
Centru	43,0	81,4	11,0
Sud	16,5	81,6	4,2
UTA Găgăuzia	8,5	81,1	2,2

Organizațiile în antrepriză din municipiul Chișinău au executat 74,4% din volumul total al lucrărilor de construcții-montaj efectuate în total pe țară.

3.4. Transporturi

În ianuarie-martie 2010 întreprinderile de transport feroviar, auto¹, fluvial și aerian au transportat mărfuri în volum de 1286,6 mii tone, sau 80,9% din volumul realizat în perioada corespunzătoare din anul 2009. Diminuarea volumelor de mărfuri transportate s-a înregistrat la întreprinderile de transport fluvial (-66,7%), feroviar (-22,9%) și auto¹ (-11,4%).

Parcursul mărfurilor în ianuarie-martie 2010 a totalizat 547,5 mil. tone-km, sau cu 7,0% mai mult față de ianuarie-martie 2009. Majorarea parcursului mărfurilor a fost determinată de sporirea acestuia în transportul auto¹ (+34,0%) și aerian (+29,2%), pe când în transportul fluvial și feroviar s-au înregistrat diminuări, respectiv cu 79,7% și 23,8%.

Volumul de mărfuri transportate și parcursul mărfurilor în ianuarie-martie 2010, pe moduri de transport, se prezintă după cum urmează:

	Mărfuri transportate		Parcursul mărfurilor	
	mii tone	în % față de ianuarie-martie 2009	mil. tone-km	în % față de ianuarie-martie 2009
Întreprinderi de transport – total	1286,6	80,9	547,5	107,0
din care:				
feroviar	748,3	77,1	181,8	76,2
auto ¹	531,7	88,6	365,4	134,0
fluvial	6,4	33,3	0,01	20,3
aerian	0,2	119,9	0,3	129,2

În ianuarie-martie 2010 întreprinderile de transport auto¹ au transportat 531,7 mii tone de mărfuri, sau 88,6% din volumul realizat în aceeași perioadă din anul 2009.

Volumul de mărfuri transportate cu transportul auto și parcursul mărfurilor în ianuarie-martie 2010, pe regiuni de dezvoltare, se prezintă astfel:

	Mărfuri transportate		Parcursul mărfurilor	
	mii tone	în % față de ianuarie-martie 2009	mil. tone-km	în % față de ianuarie-martie 2009
Întreprinderi de transport auto¹ – total	531,7	88,6	365,4	134,0
din care:				
Mun. Chișinău	296,3	76,7	231,9	132,9
Nord	122,8	118,5	47,8	138,8
Centru	87,3	106,2	54,8	145,2
Sud	20,4	100,5	27,4	124,8
UTA Găgăuzia	4,9	65,3	3,5	83,9

Ponderi considerabile în volumul total de mărfuri transportate cu transportul auto revin întreprinderilor din municipiul Chișinău (55,7%), regiunile de dezvoltare Nord (23,1%) și Centru (16,4%).

Cu mijloacele de transport feroviar în ianuarie-martie 2010 au fost transportate 748,3 mii tone de mărfuri, sau 77,1% din volumul realizat în perioada similară din anul 2009. În structura mărfurilor încărcate în vagoane la stațiile de cale ferată din țară, ponderi mai mari s-au înregistrat la următoarele grupe de mărfuri: metale feroase și fier vechi – 32,9% (în ianuarie-martie 2009 – 21,7%), cereale și produse de panificație – 28,9% (în ianuarie-martie 2009 – 43,5%), materiale de construcție și ciment – 5,0% (în ianuarie-martie 2009 – 8,1%).

¹ Inclusiv întreprinderile cu alte genuri de activitate, care efectuează transportări auto de mărfuri contra plată și dispun de 10 și mai multe autovehicule de marfă proprii sau închiriate

În transportul feroviar a crescut: durata medie de staționare în stațiile tehnice a vagoanelor de marfă în tranzit, de la 81,53 ore în ianuarie-martie 2009 la 108,45 ore în ianuarie-martie 2010, durata medie de rotație a vagoanelor de marfă, respectiv de la 18,15 zile la 22,81 zile și durata medie de staționare a vagoanelor de marfă la operațiile de încărcare-descărcare – de la 43,25 ore la 47,20 ore.

În ianuarie-martie 2010, comparativ cu perioada corespunzătoare din anul 2009, s-a diminuat numărul de pasageri transportați cu transportul public și parcursul pasagerilor, respectiv cu 28,1% și 10,9%.

Numărul de pasageri transportați și parcursul pasagerilor în ianuarie-martie 2010, pe moduri de transport public, se prezintă astfel:

	Pasageri transportați		Parcursul pasagerilor	
	mii pasageri	în % față de ianuarie-martie 2009	mil. pasageri-km	în % față de ianuarie-martie 2009
Total	56170,8	71,9	787,9	89,1
din care cu:				
transportul feroviar	1157,9	85,3	89,9	87,6
autobuze și microbuze	24453,3	97,5	481,9	94,1
transportul fluvial	10,7	76,4	0,02	76,4
transportul aerian	83,8	112,0	109,2	112,7
taximetre	1029,4	105,9	19,4	104,2
troleibuze	29435,7	58,1	87,5	56,9

Cu autobuze și microbuze în ianuarie-martie 2010 au fost transportați 24,5 mil. pasageri, cu 2,5% mai puțin decât în perioada similară din anul 2009.

Numărul de pasageri transportați cu autobuze și microbuze și parcursul pasagerilor în ianuarie-martie 2010, pe regiuni de dezvoltare, se prezintă astfel:

	Pasageri transportați		Parcursul pasagerilor	
	mii pasageri	în % față de ianuarie-martie 2009	mil. pasageri-km	în % față de ianuarie-martie 2009
Total	24453,3	97,5	481,9	94,1
din care:				
Mun. Chișinău	14896,3	92,2	265,7	91,3
Nord	3637,5	94,8	74,3	85,3
Centru	3490,1	110,3	99,5	108,0
Sud	2125,8	131,5	34,5	97,6
UTA Găgăuzia	303,6	98,7	7,9	118,2

Ponderi semnificative în numărul total de pasageri transportați cu autobuze și microbuze dețin agenții transportatori din municipiul Chișinău (60,9%), regiunile de dezvoltare Nord (14,9%) și Centru (14,3%).

3.5. Comunicații

Servicii de comunicații. În ianuarie-martie 2010, comparativ cu perioada similară din anul 2009, a sporit numărul de expedieri a coletelor (+19,7%), pensiilor, subvențiilor și indemnizațiilor plătite prin oficiile poștale (+9,3%). Totodată, s-a diminuat numărul de expedieri a telegramelor (-17,1%), ziarelor și revistelor (-16,9%), mandatelor poștale și telegrafice (-2,3%), corespondenței poștale (-1,0%).

Numărul de convorbiri telefonice, realizate prin rețeaua telefonică fixă, în ianuarie-martie 2010 s-a redus cu 15,2% față de aceeași perioadă din anul 2009, pe seama diminuării convorbirilor internaționale (-20,9%) și interurbane (-14,5%).

Evoluția volumului de servicii pe tipuri de comunicații se prezintă astfel:

	Ianuarie-martie 2010		Informativ: ianuarie-martie 2009 în % față de ianuarie-martie 2008
	mii unități	în % față de ianuarie-martie 2009	
Expedieri poștale (trafic de ieșire):			
ziare și reviste (abonamente și vânzare cu bucată)	5691,5	83,1	96,2
corespondență	10379,3	99,0	105,4
colete	9,1	119,7	103,7
mandate poștale și telegrafice	29,5	97,7	100,3
telegrame	11,2	82,9	66,6
Pensii, subvenții și indemnizații plătite	2174,0	109,3	100,6
Convorbiri telefonice prin rețeaua telefonică fixă:			
interurbane (naționale)	52756,0	85,5	81,6
internaționale	6437,0	79,1	67,9
Conectări telefonice prin rețeaua telefonică fixă, mii ore:			
interurbane (naționale)	2109,8	89,1	85,4
internaționale	331,5	76,9	70,7

Mijloace de telefonie fixă. La 31 martie 2010 în rețeaua publică au fost existente 1112,8 mii posturi telefonice principale, din care 1005,6 mii – la domiciliu (respectiv, cu 1,7% și 1,9% mai mult decât la 31 martie 2009). Numărul posturilor telefonice principale în rețeaua publică se prezintă după cum urmează:

	Existent la 31.03.2010	În % față de 31.03.2009	Informativ: 31.03.2009 în % față de 31.03.2008
Posturi telefonice principale în rețeaua publică – total, mii unități	1112,8	101,7	103,1
din care în:			
rețeaua urbană	603,4	101,3	102,2
din acestea, la domiciliu	512,9	101,7	102,0
rețeaua rurală	509,4	102,1	104,1
din acestea, la domiciliu	492,7	102,2	104,2

3.6. Turism

3.6.1. CAPACITATEA ȘI FRECVENTAREA STRUCTURILOR DE PRIMIRE TURISTICĂ COLECTIVE CU FUNCȚIUNI DE CAZARE

Numărul structurilor de cazare turistică colective existente la 31 decembrie 2009 a fost de 249 unități, din care pe stele au fost clasificate 35 de hoteluri și moteluri, 11 pensiuni turistice și agroturistice, 11 vile turistice. Capacitatea structurilor de cazare turistică la 31.12.2009, se prezintă astfel:

	Numărul de structuri		Numărul de camere		Numărul de locuri	
	existent	în % față de total	existent	în % față de total	existent	în % față de total
Total	249	100,0	8349	100,0	28448	100,0
din care:						
Hoteluri și moteluri	72	28,9	1878	22,5	3231	11,4
Pensiuni turistice și agroturistice	15	6,0	425	5,1	913	3,2
Cămine pentru vizitatori	6	2,4	214	2,6	583	2,0
Structuri de întremare	6	2,4	1054	12,6	1954	6,9
Tabere pentru elevi	79	31,7	2663	31,9	16525	58,1
Vile turistice, sate de vacanță și alte structuri de odihnă	71	28,6	2115	25,3	5242	18,4

În anul 2009 capacitatea de cazare turistică în funcțiune a structurilor de primire turistică colective a constituit 3804,5 mii locuri-zile, majorându-se cu 2,9% în raport cu anul precedent. În totalul capacității de cazare turistică în funcțiune hotelurile și motelurile dețineau o pondere de 29,5%, taberele de vacanță pentru elevi – 26,8%, structurile de întremare – 17,6%, vilele turistice, satele de vacanță și alte structuri de odihnă – 13,7%, pensiunile turistice și agroturistice – 6,9% și căminele pentru vizitatori – 5,4%.

Structurile de cazare turistică colective în anul 2009 au fost frecventate de 227,9 mii de turiști, din care 168,3 mii de turiști moldoveni (73,9% din total) și 59,6 mii de turiști străini (26,1%). Comparativ cu anul 2008, s-a diminuat numărul de turiști cazați în structurile de primire turistică colective (-18,8%), pe seama reducerii acestora la cămine pentru vizitatori (-29,7%), hoteluri și moteluri (-24,0%), structuri de întremare (-19,1%), tabere de vacanță pentru elevi (-15,1%), vile turistice, sate de vacanță și alte structuri de odihnă (-10,4%).

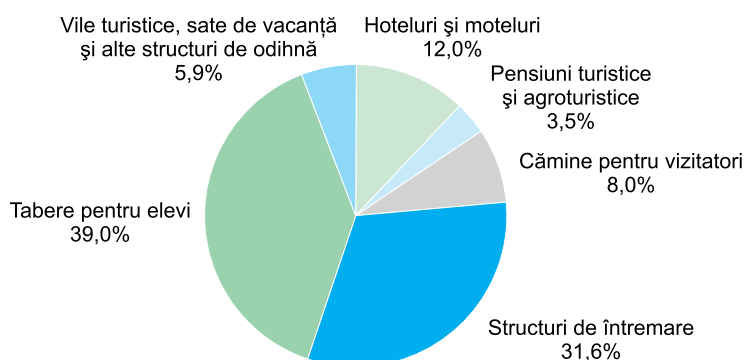
Numărul de turiști sosiți în structurile de cazare turistică colective se prezintă astfel:

	2009		2009 în % față de 2008	
	turiști	din care, nerezidenți	turiști	din care, nerezidenți
Total	227888	59563	81,2	81,3
din care:				
Hoteluri și moteluri	88896	53077	76,0	80,5
Pensiuni turistice și agroturistice	12346	2500	108,4	83,9
Cămine pentru vizitatori	11871	1790	70,3	67,1
Structuri de întremare	29170	366	80,9	99,2
Tabere pentru elevi	60897	350	84,9	146,4
Vile turistice, sate de vacanță și alte structuri de odihnă	24708	1480	89,6	137,0

Ponderi mai însemnate în numărul total de turiști străini sosiți în structurile de primire turistică colective le-a revenit turiștilor din România (14,8%), Federația Rusă (12,3%), Ucraina (11,9%), Italia (6,3%), Statele Unite ale Americii (5,6%), Turcia (5,2%), Germania (5,0%), Franța (3,0%), Polonia (2,8%), Bulgaria (2,4%) și Elveția (2,1%).

În structurile de primire turistică colective cu funcțiuni de cazare în anul 2009 au fost înregistrate 1400,1 mii de înnopțări ale turiștilor, cu 18,9% mai puțin față de anul precedent. Reducerea numărului de înnopțări ale turiștilor s-a înregistrat la hoteluri și moteluri (-28,5%), structuri de întremare (-20,4%), tabere pentru elevi (-19,9%), pensiuni turistice și agroturistice (-16,7%), cămine pentru vizitatori (-7,9%).

*Înnoptări în structurile de primire turistică colective cu funcțiuni de cazare,
pe tipuri de structuri, în anul 2009 (în % față de total înnoptări)*



În anul 2009 indicele total de utilizare netă al capacității de cazare turistică în funcțiune a constituit 36,8%, inclusiv la structuri de întremare – 65,8%, cămine pentru vizitatori – 54,6%, tabere de vacanță pentru elevi – 53,5%, pensiuni turistice și agroturistice – 19,0%, vile turistice, sate de vacanță și alte structuri de odihnă – 15,7 %, hoteluri și moteluri – 15,0%.

3.6.2. TURISMUL ORGANIZAT DE AGENȚIILE DE TURISM ȘI TUROPERATORI

În anul 2009 agențiile de turism și turoperatorii au acordat servicii turistice la 139,6 mii turiști și excursioniști, cu 1,8% mai puțin decât în anul 2008.

Numărul de turiști și excursioniști și turiști-zile, după scopul vizitelor, se prezintă după cum urmează:

	2009		2009 în % față de 2008	
	turiști și excursioniști	turiști-zile	turiști și excursioniști	turiști-zile
Total	139642	1029286	98,2	100,6
Turism receptor (primirea cetățenilor străini în Republica Moldova) – total	9189	29241	105,5	117,1
din care, în scopuri:				
de odihnă, recreere și agrement	6459	16165	113,7	155,4
de afaceri și profesionale	2308	7183	90,8	88,2
de tratament	397	5743	100,8	92,2
alte scopuri	25	150	26,9	75,8
Turism emițător (deplasarea rezidenților Republicii Moldova în străinătate) – total	93294	706172	109,6	118,8
din care, în scopuri:				
de odihnă, recreere și agrement	91826	690715	110,8	121,2
de afaceri și profesionale	432	2878	51,4	48,3
de tratament	903	11781	66,2	63,4
alte scopuri	133	798	de 4,8 ori	de 13,1 ori
Turism intern (deplasarea rezidenților Republicii Moldova în interiorul țării, în scop turistic)	37159	293873	76,7	72,9

Numărul de turiști și excursioniști, participanți la turismul emițător și turismul receptor în anul 2009 a fost în creștere față de anul anterior, respectiv cu 9,6% și 5,5%, în același timp la turismul intern numărul acestora s-a redus cu 23,3%.

Din cei 9189 turiști și excursioniști străini, care au vizitat Republica Moldova în anul 2009 și au beneficiat de serviciile agențiilor de turism și turoperatorilor 70,3% au sosit în scopuri de odihnă și agrement, 25,1% – de afaceri și profesionale, 4,3% – de tratament și 0,3% – alte scopuri.

Prin intermediul agențiilor de turism și turoperatorilor, în anul 2009 au plecat în străinătate 93,3 mii turiști și excursioniști, cu 9,6% mai mult comparativ cu anul 2008. Majoritatea cetățenilor moldoveni (98,4%) au plecat în străinătate în scopuri de odihnă și agrement.

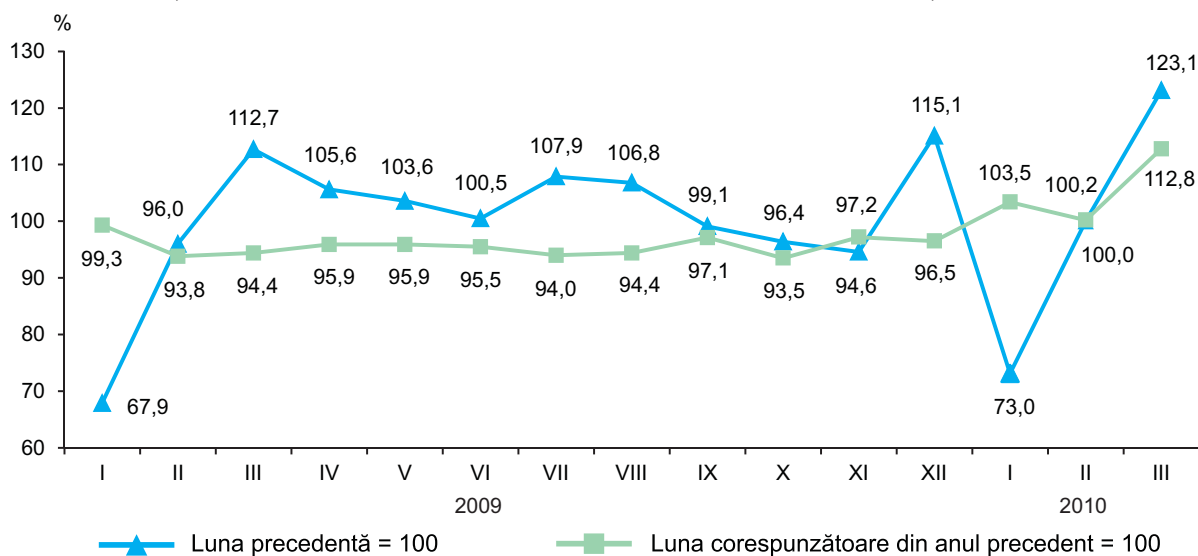
Numărul de turiști și excursioniști străini care au vizitat Republica Moldova, turiști și excursioniști moldoveni care au plecat în străinătate, prin intermediul agențiilor de turism și turoperatorilor, în anul 2009, se prezintă astfel:

	Turiști și excursioniști străini sosiți în țară		Turiști și excursioniști moldoveni plecați în străinătate	
	total	în % față de total	total	în % față de total
Total	9189	100,0	93294	100,0
din care:				
Federația Rusă	1713	18,6	196	0,2
Turcia	1002	10,9	36260	38,9
Ucraina	979	10,7	12192	13,1
România	765	8,3	9301	10,0
Regatul Unit al Marii Britanii și Irlandei de Nord	744	8,1	60	0,1
Germania	460	5,0	193	0,2
Bulgaria	380	4,1	26167	28,0
Polonia	291	3,2	172	0,2
Elveția	291	3,2	50	0,1
Italia	258	2,8	304	0,3
Franța	196	2,1	548	0,6
Statele Unite ale Americii	194	2,1	49	0,1
Israel	156	1,7	120	0,1
Olanda	154	1,7	100	0,1
Austria	147	1,6	641	0,7
Grecia	118	1,3	811	0,9
Spania	60	0,7	130	0,1
Estonia	42	0,5	2	0,0
Republica Cehă	40	0,4	1181	1,3
Armenia	49	0,5	—	—
Lituania	34	0,4	28	0,0
Alte țări	1116	12,1	4789	5,1

3.7. Comerț cu amănuntul și servicii cu plată prestate populației

În luna martie 2010 **vânzările de mărfuri cu amănuntul prin unitățile comerciale** au însumat 1887,4 mil. lei, marcînd, în termeni reali, o creștere de 23,1% față de luna precedentă și de 12,8% comparativ cu luna martie 2009.

Evoluția indicilor lunari a volumului de vânzări cu amănuntul, prin unitățile comerciale



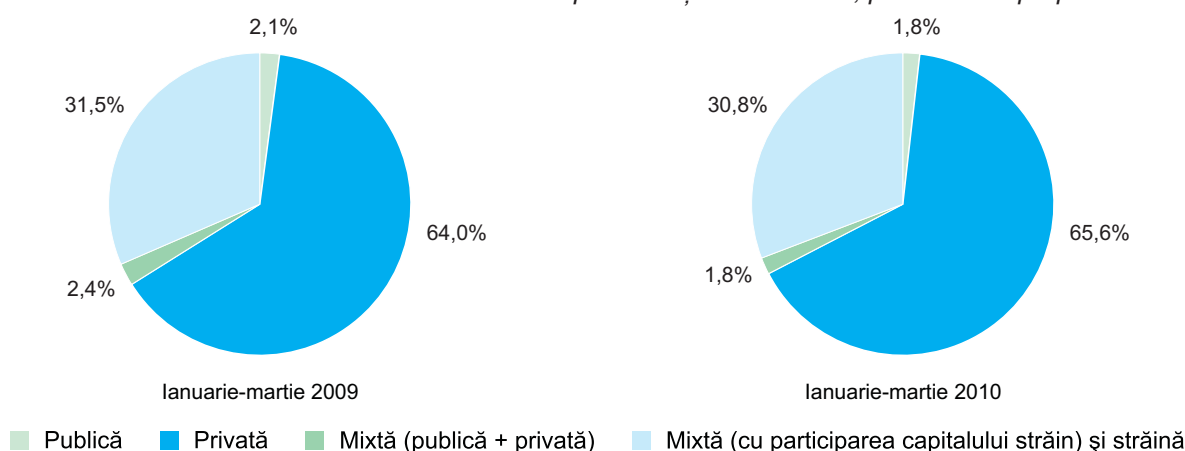
Evoluția vânzărilor de mărfuri cu amănuntul prin unitățile comerciale

	Martie 2010			Ianuarie-martie 2010		Structura, %		Informativ: ianuarie-martie 2009 în % față de ianuarie- martie 2008 ¹
	mil. lei	în % față de:		mil. lei	în % față de ianuarie-martie 2009 ¹	ianuarie-martie		
		februarie 2010 ¹	martie 2009 ¹			2009	2010	
Valoarea vânzărilor de mărfuri cu amănuntul – total	1887,4	123,1	112,8	4988,1	106,2	100,0	100,0	95,7
din care:								
produse alimentare	630,3	113,2	108,1	1773,1	104,2	36,8	35,5	107,2
mărfuri nealimentare	1257,1	128,7	115,1	3215,0	106,8	63,2	64,5	89,5

În ianuarie-martie 2010 **unitățile comerciale au comercializat populației mărfuri de consum** în valoare de 4988,1 mil. lei, înregistrând, în termeni reali, o creștere de 6,2% față de perioada similară din anul 2009, care a fost determinată de sporirea vânzărilor de mărfuri nealimentare (+6,8%) și produse alimentare (+4,2%).

Creșterea volumului de vânzări cu amănuntul s-a înregistrat la unitățile comerciale cu formă de proprietate mixtă (cu participarea capitalului străin) (+10,7%) și privată (+5,2%). Totodată, s-au redus volumele de vânzări la unitățile comerciale cu formă de proprietate mixtă (publică+privată) (-15,0%) și publică (-0,3%). Această situație a determinat modificarea ponderii sectoarelor în totalul vânzărilor cu amănuntul, care este prezentată în următoarea diagramă:

Structura vânzărilor de mărfuri cu amănuntul prin unitățile comerciale, pe forme de proprietate



Stocurile de mărfuri existente în unitățile comerciale la 1 aprilie 2010 s-au cifrat la 5763,6 mil. lei, fiind în creștere cu 6,5% comparativ cu 1 aprilie 2009.

Vânzările de mărfuri cu amănuntul prin unitățile comerciale, pe regiuni de dezvoltare

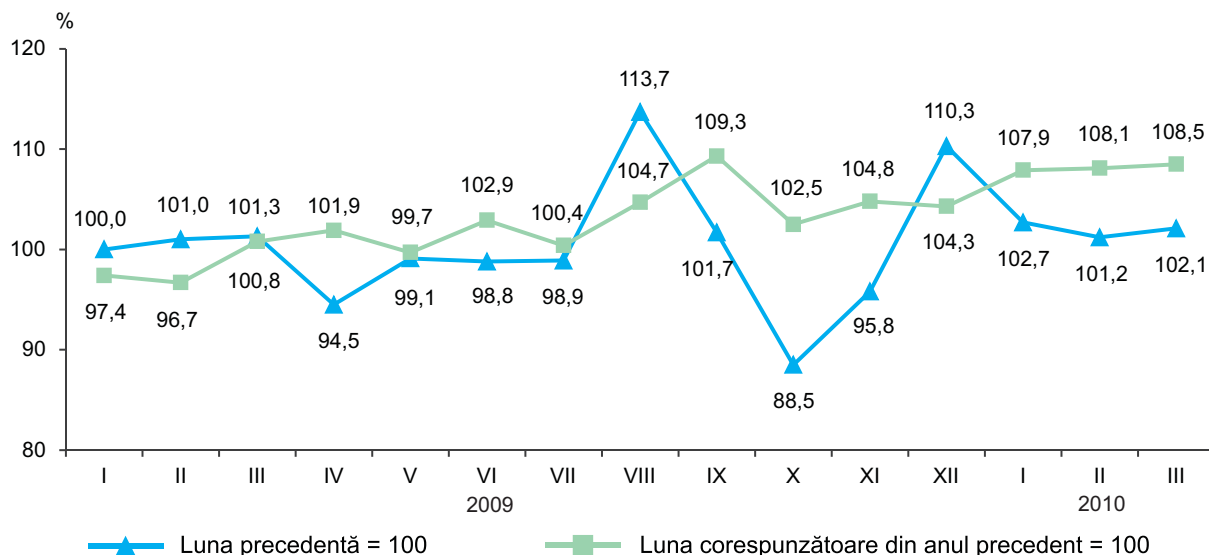
	Ianuarie-martie 2010		Structura, %		Informativ: ianuarie-martie 2009 în % față de ianuarie-martie 2008 ¹
	mil. lei	în % față de ianuarie-martie 2009 ¹	ianuarie-martie		
			2009	2010	
Valoarea vânzărilor de mărfuri cu amănuntul – total	4988,1	106,2	100,0	100,0	95,7
din care:					
Mun. Chișinău	3038,9	105,8	58,7	60,9	96,9
Nord	924,9	107,2	19,6	18,5	94,2
inclusiv:					
Mun. Bălți	366,0	99,8	8,3	7,3	89,6
Edineț	81,1	112,9	1,6	1,6	116,3
Soroca	75,2	109,2	1,6	1,5	109,4
Drochia	74,8	116,3	1,5	1,5	92,2
Centru	592,3	106,0	12,7	11,9	92,3
inclusiv:					
Orhei	93,0	97,1	2,2	1,9	113,8
Ungheni	80,3	102,2	1,8	1,6	85,0
Sud	296,8	109,3	6,1	6,0	94,1
inclusiv:					
Cahul	101,0	112,3	1,9	2,0	92,0
Caușeni	50,0	96,2	1,2	1,0	97,6
UTA Găgăuzia	135,2	105,2	2,9	2,7	104,1

¹ În prețuri comparabile

Ponderi semnificative în totalul valoric al vânzărilor de mărfuri cu amănuntul revin municipiilor Chișinău – 60,9% și Bălți – 7,3%, UTA Gagauzia – 2,7%, raioanelor: Cahul – 2,0%, Orhei – 1,9%, Edineț și Ungheni – câte 1,6%, Soroca și Drochia – câte 1,5%.

Valoarea serviciilor cu plată prestate populației de către unitățile oficial înregistrate în luna martie 2010 a constituit 1223,8 mil. lei, fiind mai mare, în termeni reali, cu 2,1% față de luna precedentă și cu 8,5% comparativ cu luna martie 2009.

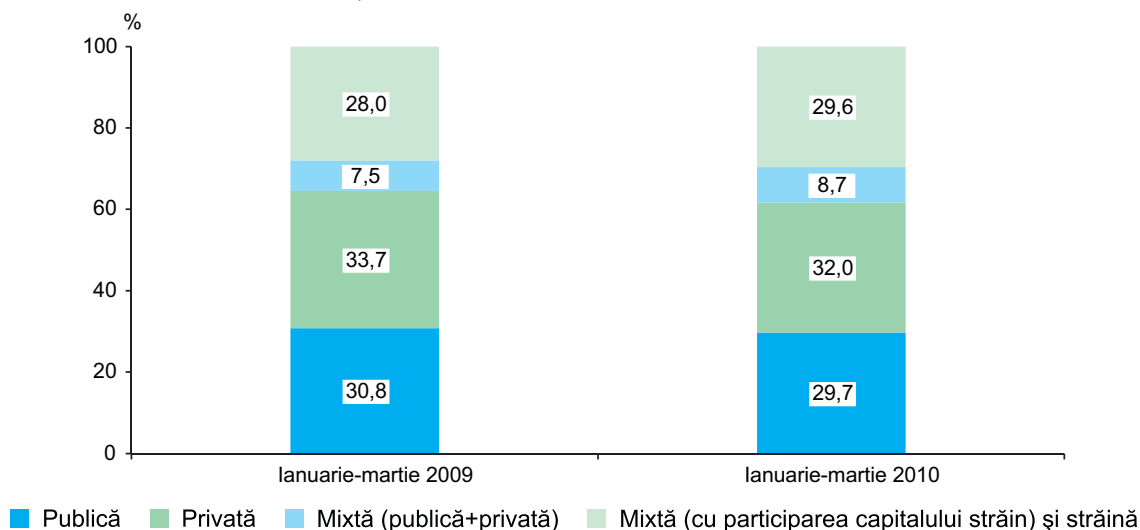
Evoluția indicilor lunari ai volumului de servicii cu plată prestate populației, prin unitățile oficial înregistrate



În ianuarie-martie 2010 **unitățile oficial înregistrate** au acordat populației servicii cu plată în sumă de 3584,4 mil. lei, marcând în condiții comparabile de prețuri, o creștere de 6,4% față de perioada corespunzătoare din anul 2009.

Agenții economici cu formă de proprietate mixtă (publică+privată), mixtă (cu participarea capitalului străin), publică și privată au sporit volumele de servicii cu plată prestate populației, respectiv cu 25,5%, 11,2%, 2,7% și 1,7%.

Structura serviciilor cu plată prestate populației, prin unitățile oficial înregistrate, pe forme de proprietate



Serviciile cu plată prestate populație, prin unitățile oficial înregistrate, pe regiuni de dezvoltare

	Ianuarie-martie 2010		Structura, % ianuarie-martie		Informativ: ianuarie-martie 2009 în % față de ianuarie-martie 2008 ¹
	mil. lei	în % față de ianuarie-martie 2009 ¹	2009	2010	
Valoarea serviciilor cu plată prestate populației – total	3584,4	106,4	100,0	100,0	100,1
din care:					
Mun. Chișinău	1731,7	110,1	46,6	48,3	86,1
Nord	550,4	98,3	16,7	15,3	89,8

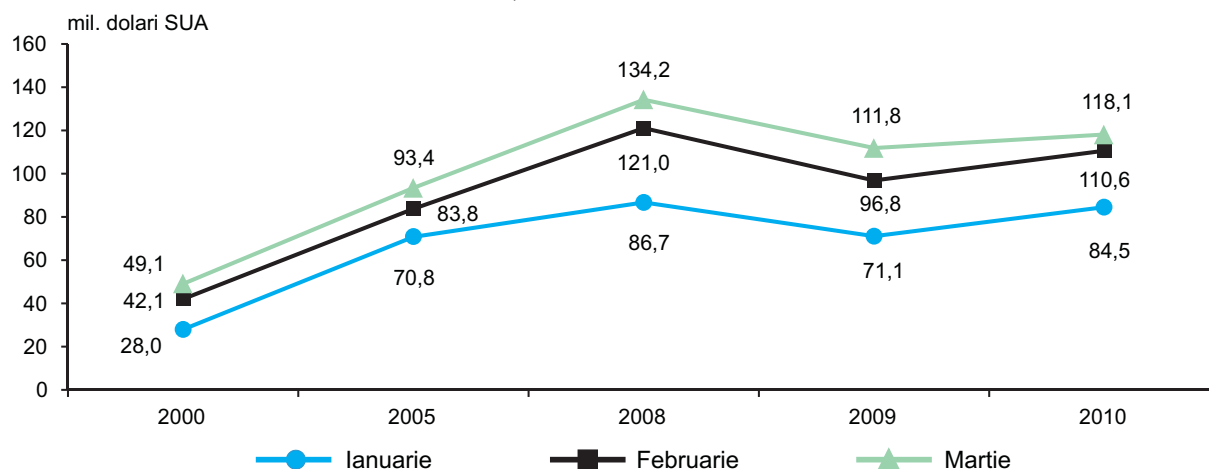
	Ianuarie-martie 2010		Structura, %		Informativ: ianuarie-martie 2009 în % față de ianuarie-martie 2008 ¹
	mil. lei	în % față de ianuarie-martie 2009 ¹	ianuarie-martie		
			2009	2010	
inclusiv:					
Mun. Bălți	195,1	100,6	5,8	5,4	82,5
Briceni	42,5	97,2	1,3	1,2	90,3
Edineț	41,9	99,9	1,2	1,2	101,3
Soroca	40,3	93,0	1,3	1,1	89,7
Centru	433,2	97,2	13,3	12,1	91,7
inclusiv:					
Anenii Noi	59,9	100,3	1,8	1,7	97,7
Orhei	56,3	97,1	1,7	1,6	91,1
Ungheni	50,4	100,3	1,5	1,4	85,9
Sud	227,5	99,0	6,8	6,3	91,2
inclusiv:					
Cahul	71,9	95,1	2,2	2,0	91,8
Caușeni	38,8	99,4	1,2	1,1	96,5
UTA Găgăuzia	111,5	102,0	3,3	3,1	93,0

Ponderi semnificative în totalul valoric al serviciilor cu plată prestate populației dețin municipiile Chișinău și Bălți respectiv, 48,3% și 5,4%, UTA Găgăuzia – 3,1%, raioanele: Cahul – 2,0%, Anenii Noi – 1,7%, Orhei – 1,6% și Ungheni – 1,4%.

3.8. Comerț exterior

Exporturile de mărfuri realizate în luna martie 2010 s-au cifrat la 118,1 mil. dolari SUA, cu 6,8% mai mult față de luna precedentă și cu 5,7% – comparativ cu luna martie 2009.

Evoluția lunară a exporturilor



În ianuarie-martie 2010 **exporturile** au totalizat 313,2 mil. dolari SUA, volum superior celui realizat în perioada corespunzătoare din anul 2009 cu 12,0%.

	ianuarie-martie 2010		Structura, %		Gradul de influență a grupelor de țări la creșterea (+), scăderea (-) exporturilor și importurilor, %	
	mil. dolari SUA	în % față de ianuarie- martie 2009	ianuarie-martie		ianuarie-martie	
			2009	2010	2009	2010
Export – total	313,2	112,0	100,0	100,0	-18,2	12,0
din care:						
țările Uniunii Europene (UE-27)	159,1	103,2	55,1	50,8	-7,5	1,8
țările CSI	115,7	121,8	34,0	37,0	-11,2	7,4
alte țări	38,4	125,6	10,9	12,2	0,5	2,8
Import – total	763,2	101,3	100,0	100,0	-27,9	1,3
din care:						
țările Uniunii Europene (UE-27)	305,8	111,8	36,3	40,1	-18,1	4,3
țările CSI	287,3	89,0	42,8	37,6	-5,9	-4,7
alte țări	170,1	108,1	20,9	22,3	-3,9	1,7

	Ianuarie-martie 2010		Structura, %		Gradul de influență a grupelor de țări la creșterea (+), scăderea (-) exporturilor și importurilor, %	
	mil. dolari SUA	în % față de ianuarie-martie 2009	ianuarie-martie		ianuarie-martie	
			2009	2010	2009	2010
Balanța comercială – total	-450,0	94,9	100,0	100,0	x	x
din care:						
țările Uniunii Europene (UE-27)	-146,7	122,8	25,2	32,6	x	x
țările CSI	-171,6	75,3	48,0	38,1	x	x
alte țări	-131,7	103,9	26,8	29,3	x	x

Exporturile de mărfuri destinate **țărilor Uniunii Europene** (UE-27) au însumat 159,1 mil. dolari SUA (cu 3,2% mai mult față de ianuarie-martie 2009), deținând o cotă de 50,8% în total exporturi (55,1% în ianuarie-martie 2009).

Țările CSI au fost prezente în **exporturile** Moldovei cu o pondere de 37,0% (în ianuarie-martie 2009 – 34,0%), ce corespunde unei valori de 115,7 mil. dolari SUA. Exporturile de mărfuri către aceste țări s-au majorat cu 21,8%, comparativ cu ianuarie-martie 2009.

Primele 25 de țări-partenere în derularea exporturilor, care dețineau 96,6% din volumul total, au fost:

	Ianuarie-martie 2010		Ponderea, %		Gradul de influență a țărilor la creșterea (+), scăderea (-) exporturilor, %	
	mil. dolari SUA	în % față de ianuarie-martie 2009	ianuarie-martie		ianuarie-martie	
			2009	2010	2009	2010
Export – total	313,2	112,0	100,0	100,0	-18,2	12,0
din care:						
Federația Rusă	75,1	141,9	18,9	24,0	-2,2	7,9
România	49,2	85,7	20,5	15,7	-2,2	-2,9
Italia	33,7	114,6	10,5	10,7	-2,8	1,5
Ucraina	19,1	134,6	5,1	6,1	-5,9	1,8
Turcia	17,7	de 2,8 ori	2,3	5,7	-0,4	4,0
Regatul Unit al Marii Britanii și Irlandei de Nord	16,9	141,7	4,3	5,4	0,9	1,8
Germania	16,1	99,3	5,8	5,1	-1,2	0,0
Belarus	15,8	77,2	7,3	5,1	-0,5	-1,7
Grecia	12,4	de 2,9 ori	1,5	4,0	0,5	2,9
Polonia	8,0	89,3	3,2	2,6	-0,8	-0,3
Franța	6,1	77,6	2,8	2,0	-0,3	-0,6
Statele Unite ale Americii	3,5	de 2,1 ori	0,6	1,1	-0,7	0,7
Georgia	3,4	de 2,4 ori	0,5	1,1	0,1	0,7
Republica Cehă	3,1	de 3,2 ori	0,4	1,0	0,0	0,8
Kazahstan	2,6	71,3	1,3	0,8	-1,9	-0,4
Bulgaria	2,5	70,9	1,3	0,8	-0,4	-0,4
Libia	2,4	–	–	0,8	–	–
Elveția	2,4	32,1	2,7	0,8	1,8	-1,8
Irak	2,3	169,3	0,5	0,7	0,2	0,3
Lituania	1,9	176,7	0,4	0,6	-0,4	0,3
Austria	1,9	91,3	0,7	0,6	-0,2	-0,1
Belgia	1,8	138,4	0,5	0,6	-0,4	0,2
Slovacia	1,5	173,4	0,3	0,5	-0,5	0,2
Ungaria	1,3	31,1	1,4	0,4	0,7	-1,0
Olanda	1,3	90,9	0,5	0,4	-0,4	0,0

Analiza evoluției exporturilor pe țări relevă, că majorarea livrărilor către Federația Rusă (+41,9%), Turcia (de 2,8 ori), Grecia (de 2,9 ori), Ucraina (+34,6%), Regatul Unit al Marii Britanii și Irlandei de Nord (+41,7%), Italia (+14,6%), Republica Cehă (de 3,2 ori), Statele Unite ale Americii (de 2,1 ori), și Georgia (de 2,4 ori), a contribuit la creșterea pe total exporturi cu 22,1%.

Exporturile de mărfuri, structurate conform Clasificării Standard de Comerț Internațional, se prezintă astfel:

	Ianuarie-martie 2010		Structura, %		Gradul de influență a grupelor de mărfuri la creșterea (+), scăderea (-) exporturilor, %	
	mil. dolari SUA	în % față de ianuarie-martie 2009	ianuarie-martie		ianuarie-martie	
			2009	2010	2009	2010
EXPORT – total	313,2	112,0	100,0	100,0	-18,2	12,0
din care:						
Produse alimentare și animale vii	71,6	102,2	25,1	22,9	7,3	0,5
Animale vii	1,1	de 3,0 ori	0,1	0,4	0,0	0,3
Produse lactate și ouă de păsări	1,3	de 2,7 ori	0,2	0,4	-0,1	0,3
Cereale și preparate pe bază de cereale	21,8	113,7	6,8	7,0	4,7	0,9
Legume și fructe	41,9	121,7	12,3	13,4	1,0	2,7
Zahăr, preparate pe bază de zahăr; miere	0,9	7,1	4,4	0,3	3,4	-4,1
Hrană destinată animalelor (exclusiv cereale nemăcinate)	3,3	146,4	0,8	1,0	-1,4	0,4
Băuturi și tutun	43,8	118,0	13,2	14,0	-3,5	2,3
Băuturi	39,4	122,1	11,5	12,6	-3,6	2,5
Tutun brut și prelucrat	4,4	91,2	1,7	1,4	0,1	-0,2
Materiale brute necomestibile, exclusiv combustibili	26,2	100,2	9,4	8,4	-0,5	0,0
Piei crude, piei tăbăcite și blănuri	0,9	de 2,4 ori	0,1	0,3	-0,3	0,2
Semințe și fructe oleaginoase	20,0	92,6	7,7	6,4	5,2	-0,6
Minereuri metalifere și deșeuri de metale	2,8	de 4,7 ori	0,2	0,9	-1,9	0,8
Uleiuri, grăsimi și ceruri de origine animală sau vegetală	9,6	100,6	3,4	3,1	-1,5	0,0
Grăsimi și uleiuri vegetale fixate, brute, rafinate sau fracționate	9,6	100,6	3,4	3,1	-1,5	0,0
Produse chimice și produse derivate nespecificate în altă parte	22,4	de 3,4 ori	2,4	7,2	0,0	5,6
Produse medicinale și farmaceutice	18,7	de 4,5 ori	1,5	6,0	0,2	5,2
Uleiuri esențiale, rezinoide și substanțe parfumate, preparate pentru toaletă, produse pentru înfrumusețare	1,9	136,0	0,5	0,6	0,0	0,2
Mărfuri manufacturate, clasificate mai ales după materia prima	21,7	118,4	6,6	6,9	-11,5	1,2
Cauciuc prelucrat	1,0	134,9	0,3	0,3	-0,8	0,1
Hârtie, carton și articole din pastă de celuloză, din hârtie sau din carton	1,8	de 4,0 ori	0,2	0,6	-1,6	0,5
Fire, țesături, articole textile necuprinse în altă parte și produse conexe	8,7	133,4	2,3	2,8	-1,7	0,8
Articole din minerale nemetalice	5,7	113,5	1,8	1,8	-2,1	0,2
Articole prelucrate din metal	3,3	111,7	1,1	1,1	-1,2	0,1
Mașini și echipamente pentru transport	40,4	123,0	11,7	12,9	0,1	2,7
Mașini generatoare de putere și echipamentele lor	1,6	155,2	0,4	0,5	0,1	0,2
Mașini și aparate specializate pentru industriile specifice	2,5	152,2	0,6	0,8	-0,5	0,3
Mașini și aparate industriale cu aplicații generale; părți și piese detașate ale acestor mașini	3,8	105,4	1,3	1,2	-0,4	0,1
Mașini și aparate electrice și părți ale acestora (inclusiv echivalente neelectrice ale mașinilor și aparatelor de uz casnic)	25,0	113,7	7,9	8,0	1,4	1,1

	Ianuarie-martie 2010		Structura, %		Gradul de influență a grupelor de mărfuri la creșterea (+), scăderea (-) exporturilor, %	
	mil. dolari SUA	în % față de ianuarie-martie 2009	ianuarie-martie		ianuarie-martie	
			2009	2010	2009	2010
Vehicule rutiere (inclusiv vehicule cu pernă de aer)	4,4	de 2,0 ori	0,8	1,4	-0,5	0,8
Alte echipamente de transport	2,2	de 14,0 ori	0,1	0,7	-0,1	0,7
Articole manufacturate diverse	76,0	96,9	28,0	24,3	-8,8	-0,9
Mobilă și părțile ei	5,7	98,3	2,1	1,8	-1,1	0,0
Articole de voiaj; sacoșe și similare	3,2	100,3	1,1	1,0	-0,7	0,0
Îmbrăcăminte și accesorii	52,4	102,3	18,3	16,7	-3,9	0,4
Încălțăminte	7,0	90,7	2,8	2,2	-1,6	-0,3
Instrumente și aparate profesionale, științifice și de control	1,2	30,3	1,4	0,4	-0,6	-1,0
Alte articole diverse	5,7	103,4	2,0	1,8	-0,6	0,1

Structura exporturilor de mărfuri, conform Clasificării Standard de Comerț Internațional, indică o continuă creștere a activităților tradiționale economiei țării noastre.

Exporturile de articole manufacturate diverse s-au situat pe primul loc, reprezentând 24,3% din total exporturi. În cadrul acestei secțiuni de mărfuri exporturile de îmbrăcăminte și accesorii au deținut 69,0% din total secțiune și 16,7% din total exporturi, iar exporturile de încălțăminte, respectiv 9,3% și 2,2%.

Exporturile de produse alimentare și animalele vii s-au clasat pe locul doi cu o pondere de 22,9% în totalul valoric al exporturilor. În cadrul acestei secțiuni de mărfuri ponderi importante au avut exporturile de legume și fructe (58,5% din total secțiune și 13,4% din total exporturi), cereale și preparate pe bază de cereale (30,4% din total secțiune și 7,0% din total exporturi).

Exporturile de băuturi și tutun s-au situat pe locul trei, deținând o cotă de 14,0% în total exporturi. În cadrul acestei secțiuni de mărfuri preponderente rămân a fi exporturile de băuturi alcoolice și nealcoolice (89,9% din total secțiune și 12,6% din total exporturi).

Exporturile de mașini și echipamente pentru transport s-au clasat pe locul patru, reprezentând 12,9% din total exporturi. În cadrul acestei secțiuni de mărfuri mașinile și aparatele electrice au deținut o pondere de 61,9% din total secțiune și 8,0% din total exporturi.

Exporturile de materiale brute necomestibile, exclusiv combustibili s-au situat pe locul cinci cu o pondere de 8,4% în total exporturi. În cadrul acestei secțiuni de mărfuri semințelor și fructelor oleaginoase le-au revenit 76,4% din total secțiune și 6,4% din total exporturi.

Exporturile de produse chimice și produse derivate s-au clasat pe locul șase, deținând o cotă de 7,2% în total exporturi. În cadrul acestei secțiuni de mărfuri produsele medicinale și farmaceutice reprezintă 83,5% din total secțiune și 6,0% din total exporturi.

În continuare urmează secțiunile „Mărfuri manufacturate, clasificate mai ales după materia primă” cu 6,9% din total exporturi și „Uleiuri, grăsimi și ceruri de origine animală sau vegetală” cu o pondere de 3,1%.

Pe grupe de mărfuri creșteri substanțiale s-au marcat la exporturile de produse chimice și produse derivate (de 3,4 ori), îndeosebi produse medicinale și farmaceutice (de 4,5 ori), mașini și echipamente pentru transport (+23,0%), băuturi și tutun (+18,0%), mărfuri manufacturate, clasificate mai ales după materia primă (+18,4%), produse alimentare și animale vii (+2,2%), contribuind astfel la creșterea pe total exporturi cu 12,4%.

Totodată, s-au redus exporturile de zahăr și preparate pe bază de zahăr (-92,9%), instrumente și aparate profesionale, științifice și de control (-69,7%), mașini și aparate pentru prelucrarea metalelor (-68,7%), încălțăminte (-9,3%), tutun brut și neprelucrat (-8,8%), semințe și fructe oleaginoase (-7,4%), mobilă (-1,7%).

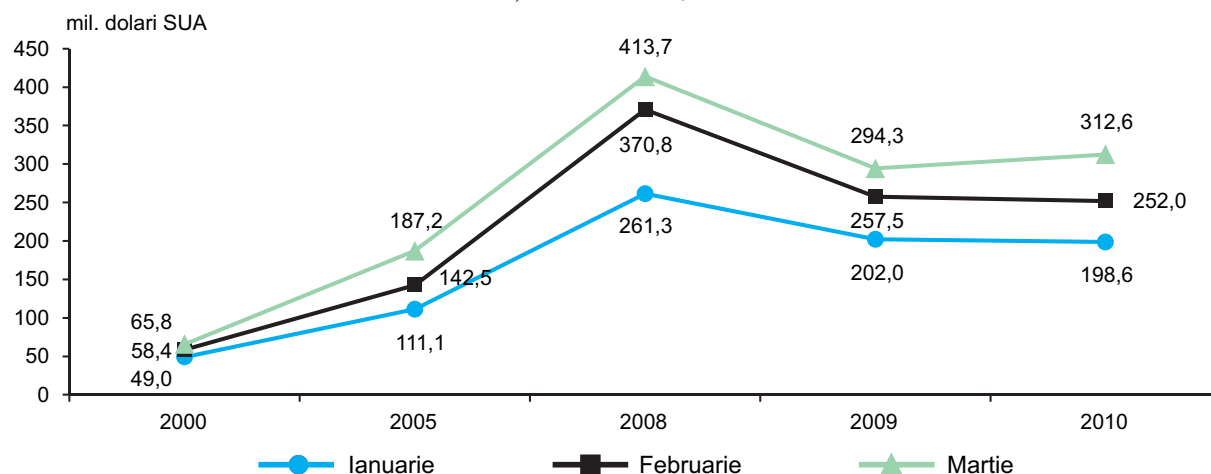
Importurile de mărfuri realizate în luna martie 2010 au însumat 312,6 mil. dolari SUA, cu 24,0% mai mult față de luna anterioară și cu 6,2% – comparativ cu luna martie 2009.

În ianuarie-martie 2010 **importurile** au totalizat 763,2 mil. dolari SUA, volum superior celui realizat în perioada similară din anul 2009 cu 1,3%.

Importurile din **țările Uniunii Europene** (UE-27) s-au cifrat la 305,8 mil. dolari SUA (cu 11,8% mai mult decât în ianuarie-martie 2009), deținând o pondere de 40,1% în total importuri (36,3% în ianuarie-martie 2009).

Importurile de mărfuri provenite din **țările CSI** au avut o valoare de 287,3 mil. dolari SUA (cu 11,0% mai mică față de ianuarie-martie 2009), care echivalează cu o cotă de 37,6% în total importuri (42,8% în ianuarie-martie 2009).

Evoluția lunară a importurilor



Primele 25 de țări-partenere în derularea importurilor, care dețineau 93,7% din volumul total, au fost:

	Ianuarie-martie 2010		Ponderea, %		Gradul de influență a țărilor la creșterea (+), scăderea (-) importurilor, %	
	mil. dolari SUA	în % față de ianuarie-martie 2009	ianuarie-martie		ianuarie-martie	
			2009	2010	2009	2010
Import – total	763,2	101,3	100,0	100,0	-27,9	1,3
din care:						
Federația Rusă	176,4	de 3,7 ori	6,3	23,1	-12,4	17,0
Ucraina	92,3	106,9	11,5	12,1	-6,5	0,8
România	67,9	125,5	7,2	8,9	-7,7	1,8
China	64,1	127,5	6,7	8,4	-0,6	1,8
Germania	52,8	105,6	6,6	6,9	-2,7	0,4
Italia	47,6	119,4	5,3	6,2	-1,8	1,0
Turcia	39,6	104,3	5,0	5,2	-1,2	0,2
Polonia	17,2	109,0	2,1	2,3	-0,5	0,2
Grecia	15,8	de 2,6 ori	0,8	2,1	0,1	1,3
Belarus	15,7	71,1	2,9	2,1	-1,5	-0,8
Franța	14,0	96,9	1,9	1,8	-1,2	-0,1
Regatul Unit al Marii Britanii și Irlandei de Nord	13,1	128,9	1,4	1,7	-0,4	0,4
Austria	12,2	86,3	1,9	1,6	0,0	-0,3
Statele Unite ale Americii	12,2	123,9	1,3	1,6	-0,5	0,3
Ungaria	11,4	103,1	1,5	1,5	-0,4	0,0
Bulgaria	8,4	120,9	0,9	1,1	-0,3	0,2
Olanda	8,1	115,3	0,9	1,1	-0,7	0,1
Republica Cehă	7,4	93,4	1,0	1,0	-0,5	-0,1
Belgia	7,1	136,9	0,7	0,9	-0,4	0,3
Japonia	6,6	85,6	1,0	0,9	-0,8	-0,1
India	5,6	110,6	0,7	0,7	0,0	0,1
Spania	5,6	53,7	1,4	0,7	0,3	-0,6
Coreea de Sud	4,3	91,3	0,6	0,6	-0,4	-0,1
Elveția	4,2	89,5	0,6	0,5	-0,1	-0,1
Vietnam	3,6	101,7	0,5	0,5	0,2	0,0
Kazahstan	1,6	1,0	22,0	0,2	14,9	-21,8

Analiza evoluției importurilor pe țări relevă, că majorarea livrărilor din România (+25,5%), China (+27,5%), Grecia (de 2,6 ori), Italia (+19,4%), Ucraina (+6,9%), a contribuit la creșterea pe total importuri cu 6,7%. Sporirea importurilor din Federația Rusă (de 3,7 ori) a fost condiționată, în principal, de reluarea livrărilor de gaze naturale de origine rusească (în ianuarie-martie 2009 țara de origine a gazelor naturale importate a fost declarat Kazahstanul).

Importurile de mărfuri, structurate conform Clasificării Standard de Comerț Internațional, se prezintă astfel:

	Ianuarie-martie 2010		Structura, %		Gradul de influență a grupelor de mărfuri la creșterea (+), scăderea (-) importurilor, %	
	mil. dolari SUA	în % față de ianuarie-martie 2009	ianuarie-martie		ianuarie-martie	
			2009	2010	2009	2010
IMPORT – total	763,2	101,3	100,0	100,0	-27,9	1,3
din care:						
Produse alimentare și animale vii	94,1	121,4	10,3	12,3	-2,3	2,2
Animale vii	2,0	140,6	0,2	0,3	0,1	0,1
Carne și preparate din carne	3,0	45,2	0,9	0,4	0,2	-0,5
Produse lactate și ouă de păsări	6,6	126,2	0,7	0,9	0,0	0,2
Pește, crustacee, moluște	9,2	107,8	1,1	1,2	-0,1	0,1
Cereale și preparate pe bază de cereale	13,3	109,0	1,6	1,7	-1,4	0,1
Legume și fructe	32,2	162,0	2,6	4,2	-0,5	1,6
Zahăr, preparate pe bază de zahăr; miere	1,7	137,6	0,2	0,2	-0,1	0,1
Cafea, ceai, cacao, condimente și înlocuitori ai acestora	9,0	107,1	1,1	1,2	-0,1	0,1
Hrană destinată animalelor (exclusiv cereale nemăcinate)	3,7	152,0	0,3	0,5	-0,4	0,2
Produse și preparate alimentare diverse	13,4	116,8	1,5	1,8	0,0	0,3
Băuturi și tutun	23,3	117,9	2,6	3,1	-0,8	0,5
Băuturi	6,8	85,9	1,0	0,9	-0,6	-0,1
Tutun brut și prelucrat	16,5	139,6	1,6	2,2	-0,2	0,6
Materiale brute necomestibile, exclusiv combustibili	22,9	138,1	2,2	3,0	-1,2	0,8
Semințe și fructe oleaginoase		de 3,5 ori				
	8,9		0,3	1,2	-0,3	0,8
Lemn și plută	3,6	80,5	0,6	0,5	-0,2	-0,1
Fibre textile (cu excepția lînii în fuior și a lînii pieptănate) și deșeurile lor (neprelucrate în fire sau țesături)	1,7	95,5	0,2	0,2	0,0	0,0
Alte materii brute de origine animală sau vegetală	7,5	117,9	0,8	1,0	-0,2	0,2
Combustibili minerali, lubrifianți și materiale derivate	195,2	85,5	30,3	25,6	-2,4	-4,4
Cărbune, cocs și brichete	2,2	97,0	0,3	0,3	-0,2	0,0
Petrol, produse petroliere și produse înrudite	58,8	103,3	7,5	7,7	-5,6	0,3
Gaz și produse industriale obținute din gaz	134,2	79,3	22,4	17,6	5,8	-4,6
Produse chimice și produse derivate nespecificate în altă parte	102,9	118,9	11,5	13,5	-3,3	2,2
Produse chimice organice	1,9	123,3	0,2	0,2	-0,1	0,0
Produse chimice anorganice	1,9	98,2	0,3	0,3	-0,2	0,0
Produse tanante și colorante	3,0	110,3	0,4	0,4	-0,2	0,0
Produse medicinale și farmaceutice	39,3	121,2	4,3	5,1	0,2	0,9
Uleiuri esențiale, rezinoide și substanțe parfumate, preparate pentru toaletă, produse pentru înfrumusețare	18,3	112,1	2,2	2,4	-0,4	0,3
Îngrășăminte minerale sau chimice	6,8	163,8	0,5	0,9	-0,7	0,3
Materiale plastice sub forme primare	7,7	130,5	0,8	1,0	-0,6	0,2
Materiale plastice prelucrate	9,4	93,7	1,3	1,2	-0,4	-0,1
Alte materiale și produse chimice	14,7	127,2	1,5	1,9	-1,0	0,4
Mărfuri manufacturate, clasificate mai ales după materia primă	124,8	113,8	14,6	16,4	-7,4	2,0
Piele, altă piele și blană prelucrate	4,0	115,9	0,5	0,5	-0,1	0,1
Cauciuc prelucrat	10,1	125,4	1,1	1,3	-0,6	0,3
Articole din lemn (exclusiv mobilă)	6,8	113,1	0,8	0,9	-0,6	0,1

	Ianuarie-martie 2010		Structura, %		Gradul de influență a grupelor de mărfuri la creșterea (+), scăderea (-) importurilor, %	
	mil. dolari SUA	în % față de ianuarie-martie 2009	ianuarie-martie		ianuarie-martie	
			2009	2010	2009	2010
Hîrtie, carton și articole din pastă de celuloză, din hîrtie sau din carton	15,3	126,8	1,6	2,0	-0,7	0,4
Fire, țesături, articole textile necuprinse în altă parte și produse conexe	38,6	128,2	4,0	5,1	-1,2	1,1
Articole din minerale nemetalice	15,8	102,0	2,1	2,1	-0,7	0,0
Fier și oțel	16,1	95,7	2,2	2,1	-2,0	-0,1
Metale neferoase	2,4	85,2	0,4	0,3	-0,1	-0,1
Articole prelucrate din metal	15,6	105,4	2,0	2,0	-1,3	0,1
Mașini și echipamente pentru transport	131,5	93,4	18,7	17,2	-9,1	-1,2
Mașini generatoare de putere și echipamentele lor	2,5	177,6	0,2	0,3	-0,3	0,1
Mașini și aparate specializate pentru industriile specifice	12,6	74,5	2,2	1,7	-1,0	-0,6
Mașini și aparate industriale cu aplicații generale; părți și piese detașate ale acestor mașini	16,4	79,1	2,8	2,1	-1,4	-0,6
Mașini și aparate de birou sau pentru prelucrarea automată a datelor	5,6	99,2	0,8	0,7	-0,1	0,0
Aparate și echipamente de telecomunicații și pentru înregistrarea și reproducerea sunetului și imaginii	20,7	120,6	2,3	2,7	-0,5	0,5
Mașini și aparate electrice și părți ale acestora (inclusiv echivalente neelectrice ale mașinilor și aparatelor de uz casnic)	43,2	108,9	5,3	5,7	-0,8	0,5
Vehicule rutiere (inclusiv vehicule cu pernă de aer)	28,2	76,8	4,9	3,7	-4,9	-1,1
Alte echipamente de transport	1,6	116,8	0,2	0,2	-0,1	0,0
Articole manufacturate diverse	66,4	91,3	9,7	8,7	-1,5	-0,8
Construcții prefabricate; alte instalații și accesorii pentru instalații sanitare, de încălzit și de iluminat	4,7	109,9	0,6	0,6	-0,3	0,1
Mobilă și părțile ei	9,5	101,0	1,2	1,2	-0,5	0,0
Îmbrăcăminte și accesorii	16,8	94,8	2,4	2,2	-0,1	-0,1
Încălțăminte	4,4	73,5	0,8	0,6	0,0	-0,2
Instrumente și aparate, profesionale, științifice și de control	5,8	49,6	1,6	0,8	0,2	-0,8
Aparate fotografice, echipamente și furnituri de optică; ceasuri și orologii	1,7	128,0	0,2	0,2	-0,1	0,0
Alte articole diverse	22,8	106,4	2,8	3,0	-0,6	0,2

Structura importurilor de mărfuri, conform Clasificării Standard de Comerț Internațional, indică dominarea în continuare a produselor necesare pentru funcționarea economiei, precum și celor destinate consumului populației.

Importurile de combustibili minerali, lubrifianți și materiale derivate au deținut 25,6% din total importuri. În cadrul acestei secțiuni gazul și produsele industriale obținute din gaz reprezintă 68,7% din total secțiune și 17,6% din total importuri.

Importurile de mașini și echipamente pentru transport au avut o cotă de 17,2% în total importuri. În cadrul acestei secțiuni de mărfuri ponderi importante au deținut importurile de mașini și aparate electrice (32,9% din total secțiune și 5,7% din total importuri), vehicule rutiere (21,4% din total secțiune și 3,7% din total importuri), aparate și echipamente de telecomunicații și pentru înregistrarea și reproducerea sunetului și imaginii (15,8% din total secțiune și 2,7% din total importuri).

Importurile de mărfuri manufacturate, clasificate mai ales după materia primă au deținut o pondere de 16,4% în total importuri, preponderente fiind firele, țesăturile și articolele textile (30,9% din total secțiune și 5,1% din total importuri).

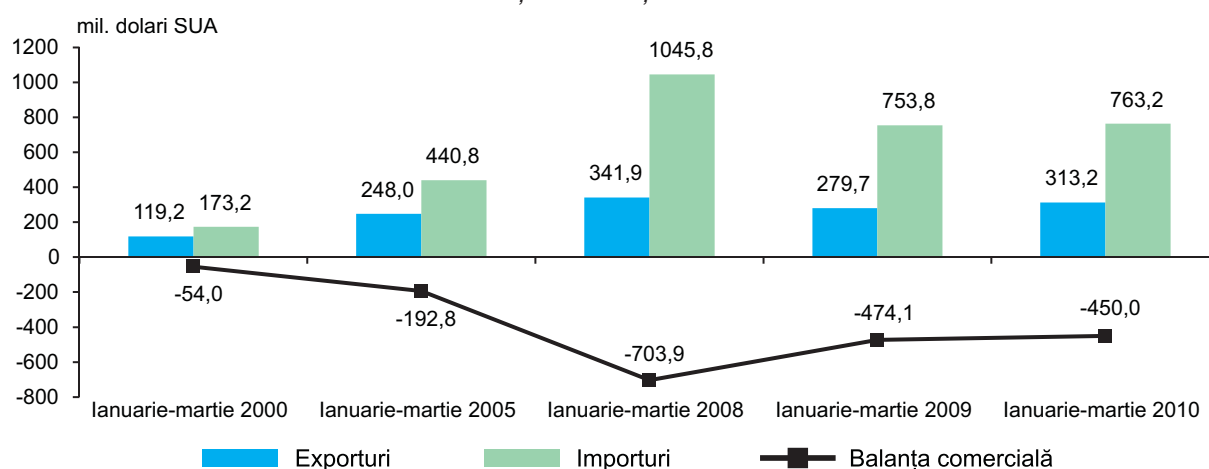
Importurile de produse chimice și produse derivate au reprezentat 13,5% din total importuri. În cadrul acestei secțiuni de mărfuri, ponderi însemnate au deținut produsele medicinale și farmaceutice (38,1% din total secțiune și 5,1% din total importuri), uleiurile esențiale, rezinoidele și substanțele parfumate, preparatele pentru toaletă, produsele pentru înfrumusețare (17,8% din total secțiune și 2,4% din total importuri).

Importurile de produse alimentare și animale vii au înregistrat o pondere de 12,3% în total importuri. În cadrul acestei secțiuni de mărfuri legumele și fructele reprezintă 34,2% din total secțiune și 4,2% din total importuri.

Pe grupe de mărfuri au sporit importurile de produse alimentare și animale vii (+21,4%), produse chimice și produse derivate (+18,9%), mărfuri manufacturate, clasificate mai ales după materia primă (+13,8%), materiale brute necomestibile, exclusiv combustibili (+38,1%), băuturi și tutun (+17,9%), favorizînd, astfel creșterea pe total importuri cu 7,7%.

Totodată, s-au redus importurile de combustibili minerali, lubrifianți și materiale derivate (-14,5%), articole manufacturate diverse (-8,7%), mașini și echipamente pentru transport (-6,6%).

Tendențele comerțului exterior



Decalajul considerabil în evoluția exporturilor și importurilor a determinat acumularea în ianuarie-martie 2010 a unui **deficit al balanței comerciale** în valoare de 450,0 mil. dolari SUA, cu 24,1 mil. dolari SUA (-5,1%) mai mic față de cel înregistrat în perioada corespunzătoare din anul 2009. Cu țările Uniunii Europene (UE-27) balanța comercială s-a încheiat cu un deficit de 146,7 mil. dolari SUA (în ianuarie-martie 2009 – 119,4 mil. dolari SUA), iar cu țările CSI – de 171,6 mil. dolari SUA (în ianuarie-martie 2009 – 227,8 mil. dolari SUA).

Balanța comercială cu principalele țări-partenere se prezintă astfel:

	Ianuarie-martie		Ianuarie-martie 2010 în % față de ianuarie-martie 2009
	2009	2010	
Balanță comercială – total, mil. dolari SUA	-474,1	-450,0	94,9
din care:			
Federația Rusă	5,1	-101,3	x
Ucraina	-72,1	-73,2	101,5
China	-50,2	-63,8	127,2
Germania	-33,8	-36,7	108,7
Turcia	-31,6	-21,9	69,4
România	3,2	-18,7	x
Italia	-10,4	-13,9	133,0
Austria	-12,1	-10,3	85,4
Ungaria	-7,0	-10,1	144,6
Polonia	-6,8	-9,2	135,1
Statele Unite ale Americii	-8,2	-8,7	106,2
Franța	-6,5	-7,9	120,5
Olanda	-5,7	-6,8	121,4
Japonia	-7,5	-6,6	88,3
Bulgaria	-3,4	-5,9	172,2
Spania	-9,9	-5,4	53,9
India	-5,1	-5,3	105,1
Belgia	-3,9	-5,3	136,4

	Ianuarie-martie		Ianuarie-martie 2010 în % față de ianuarie-martie 2009
	2009	2010	
Coreea de Sud	-4,7	-4,3	91,3
Republica Cehă	-6,9	-4,3	61,3
Vietnam	-3,6	-3,6	100,6
Grecia	-1,9	-3,4	188,6
Elveția	2,8	-1,8	x
Slovacia	-2,1	-1,6	73,0
Lituania	-1,9	-0,8	41,2
Belarus	-1,6	0,1	x
Kazahstan	-162,0	1,0	x
Irak	1,4	2,3	169,3
Libia	—	2,4	—
Georgia	1,4	3,3	de 2,4 ori
Regatul Unit al Marii Britanii și Irlandei de Nord	1,7	3,8	de 2,2 ori

Balanța comercială pe principalele grupe de mărfuri, conform Clasificării Standard de Comerț Internațional, se prezintă astfel:

	Ianuarie-martie		Ianuarie-martie 2010 în % față de ianuarie-martie 2009
	2009	2010	
BALANȚA COMERCIALĂ – total, mil. dolari SUA	-474,1	-450,0	94,9
din care:			
Produse alimentare și animale vii	-7,4	-22,5	de 3,0 ori
Produse lactate și ouă de păsări	-4,8	-5,3	111,5
Pește, crustacee, moluște	-8,4	-9,2	110,1
Cereale și preparate pe bază de cereale	7,0	8,5	121,9
Legume și fructe	14,6	9,7	66,8
Zahăr, preparate pe bază de zahăr; miere	11,2	-0,8	x
Cafea, ceai, cacao, condimente și înlocuitori ai acestora	-7,9	-8,3	104,7
Hrană destinată animalelor (exclusiv cereale nemăcinate)	-0,2	-0,5	de 2,1 ori
Produse și preparate alimentare diverse	-11,3	-13,2	116,7
Băuturi și tutun	17,4	20,6	118,2
Băuturi	24,3	32,6	134,0
Tutun brut și prelucrat	-6,9	-12,0	173,5
Materiale brute necomestibile, exclusiv combustibili	9,6	3,3	34,9
Semințe și fructe oleaginoase	19,1	11,1	58,4
Lemn și plută	-4,2	-3,2	75,0
Minereuri metalifere și deșeuri de metale	0,5	2,7	de 5,3 ori
Alte materii brute de origine animală sau vegetală	-5,9	-6,6	111,2
Combustibili minerali, lubrifianți și materiale derivate	-227,8	-193,9	85,1
Cărbune, cocs și brichete	-2,3	-2,2	96,9
Petrol, produse petroliere și produse înrudite	-56,3	-57,7	102,4
Gaz și produse industriale obținute din gaz	-169,1	-133,9	79,2
Uleiuri, grăsimi și ceruri de origine animală sau vegetală	7,9	7,7	97,7
Grăsimi și uleiuri vegetale fixate, brute, rafinate sau fracționate	8,3	8,6	103,5
Produse chimice și produse derivate nespecificate în altă parte	-79,9	-80,5	100,7
Produse chimice organice	-1,5	-1,5	98,5
Produse chimice anorganice	-1,9	-1,9	96,7
Produse tanante și colorante	-2,5	-2,8	110,7
Produse medicinale și farmaceutice	-28,3	-20,6	72,7

	Ianuarie-martie		Ianuarie-martie 2010 în % față de ianuarie-martie 2009
	2009	2010	
Uleiuri esențiale, rezinoide și substanțe parfumate, preparate pentru toaletă, produse pentru înfrumusețare	-14,9	-16,4	109,8
Îngrășăminte minerale sau chimice	-4,1	-6,8	163,8
Materiale plastice sub forme primare	-5,6	-7,6	135,6
Materiale plastice prelucrate	-9,6	-8,9	92,6
Alte materiale și produse chimice	-11,4	-14,2	123,9
Mărfuri manufacturate, clasificate mai ales după materia primă	-91,4	-103,1	112,8
Piele, altă piele și blană prelucrate	-2,2	-4,0	180,7
Cauciuc prelucrat	-7,3	-9,1	124,4
Articole din lemn (exclusiv mobilă)	-5,5	-6,1	111,5
Hârtie, carton și articole din pastă de celuloză, din hârtie sau din carton	-11,6	-13,5	116,1
Fire, țesături, articole textile necuprinse în altă parte și produse conexe	-23,5	-29,8	126,7
Articole din minerale nemetalice	-10,5	-10,1	96,5
Fier și oțel	-16,4	-15,9	96,8
Metale neferoase	-2,5	-2,3	92,3
Articole prelucrate din metal	-11,8	-12,3	103,9
Mașini și echipamente pentru transport	-108,0	-91,1	84,4
Mașini generatoare de putere și echipamentele lor	-0,4	-0,9	de 2,4 ori
Mașini și aparate specializate pentru industriile specifice	-15,3	-10,1	66,2
Mașini și aparate pentru prelucrarea metalelor	0,3	-0,2	x
Mașini și aparate industriale cu aplicații generale; părți și piese detașate ale acestor mașini	-17,2	-12,6	73,6
Mașini și aparate de birou sau pentru prelucrarea automată a datelor	-5,5	-5,5	99,6
Aparate și echipamente de telecomunicații și pentru înregistrarea și reproducerea sunetului și imaginii	-16,6	-20,4	122,7
Mașini și aparate electrice și părți ale acestora (inclusiv echivalente neelectrice ale mașinilor și aparatelor de uz casnic)	-17,7	-18,2	103,0
Vehicule rutiere (inclusiv vehicule cu pernă de aer)	-34,5	-23,7	68,9
Alte echipamente de transport	-1,2	0,6	x
Articole manufacturate diverse	5,6	9,6	170,3
Construcții prefabricate; alte instalații și accesorii pentru instalații sanitare, de încălzit și de iluminat	-3,6	-4,2	118,5
Mobilă și părțile ei	-3,5	-3,8	105,4
Articole de voiaj; sacoșe și similare	2,3	2,5	108,7
Îmbrăcăminte și accesorii	33,5	35,6	106,3
Încălțăminte	1,8	2,6	148,8
Instrumente și aparate, profesionale, științifice și de control	-7,8	-4,6	59,4
Aparate fotografice, echipamente și furnituri de optică; ceasuri și orologii	-1,2	-1,6	131,2
Alte articole diverse	-15,9	-17,1	107,5

Gradul de acoperire a importurilor cu exporturi în ianuarie-martie 2010 a fost de 41,0% față de 37,1% în perioada similară din anul 2009.

Persoanele fizice au importat în ianuarie-martie 2010 mărfuri și produse în valoare de 21,9 mil. dolari SUA, cu 23,9% mai puțin decât în perioada corespunzătoare din anul 2009, pe seama reducerii importurilor de autoturisme (-22,9%) din Germania, Olanda, Italia, Statele Unite ale Americii, Belgia și Franța.

IV. PREȚURI

Evoluția prețurilor în economia națională în ianuarie-martie 2010 în comparație cu perioadele corespunzătoare a anilor precedenți se prezintă astfel:

	Ianuarie-martie în % față de aceeași perioadă a anului precedent				
	2006	2007	2008	2009	2010
Indicele prețurilor de consum	110,6	112,1	114,7	103,2	105,8
Indicele prețurilor producătorului producției industriale	109,4	113,3	114,1	96,7	108,6
Indicele prețurilor de vânzare a produselor agricole	93,9	118,0	150,2	52,6	120,6
Indicele prețurilor în construcții montaj	120,0	120,5	120,3	97,2	98,6

Prețurile de consum în martie 2010 față de decembrie 2009 au crescut cu 5,5 la sută (în martie 2009 față de decembrie 2008 a fost înregistrată o scădere a prețurilor de 2,0 la sută).

Pe parcursul trimestrului I 2010 prețurile la produsele alimentare s-au majorat în medie cu 7,0 la sută, inclusiv la legume proaspete – cu 40,4 la sută, (inclusiv: ceapă – de 2 ori, varză – 40,4%, roșii – 39,5%, morcov – 33,6%), struguri – cu 40,1 la sută, cartofi – cu 29,0 la sută, zahăr – cu 21,1 la sută, fructe proaspete – cu 19,3 la sută (inclusiv mere – cu 26,7%) și grăsimi – cu 8,2 la sută (unt – cu 9,0%).

La mărfurile nealimentare prețurile au crescut cu 3,7 la sută, inclusiv la combustibil – cu 10,9 la sută (inclusiv: gaz lichefiat ambalat în butelii – cu 15,7%, carburanți pentru automobile – cu 15,1%), țigări – cu 6,5 la sută, covoare și preșuri – cu 4,2 la sută.

Prețurile și tarifele la serviciile prestate populației s-au majorat cu 6,0 la sută. Considerabil au crescut tarifele pentru serviciile comunal locative – cu 12,7 la sută (inclusiv: energia electrică – cu 20,4%, încălzirea centralizată – cu 13,0% și gazul natural prestat populației pentru consum menajer prin rețelele centralizate – cu 10,4%) și biletele pentru spectacolele prezentate de teatre – cu 27,3 la sută.

În perioada de raport au scăzut prețurile la ouă dietetice – cu 15,8 la sută și la carne și produse din carne – cu 1,2 la sută (inclusiv: carne de bovine – cu 4,9%, carne de porc – cu 4,2%, carne de pui – cu 1,0%).

Nivelul inflației în ianuarie-martie 2010

	Lunar (+) / (-) față de luna precedentă, %				În % față de luna decembrie 2009
	Total	Produse		Servicii	
		alimentare	nealimentare		
Ianuarie	2,4	3,4	1,4	2,7	2,4
Februarie	2,3	2,6	1,3	3,2	4,7
Martie	0,7	0,9	0,9	0,1	5,5

Prețurile producătorului în industrie în ianuarie-martie 2010 în ansamblul activităților industriale s-au majorat față de ianuarie-martie 2009 cu 8,6%, motivul fiind creșterea prețurilor de livrare pe piața internă cu 7,4% și pe piața externă cu 10,1%.

În raport cu luna decembrie 2009 prețurile producției industriale s-au majorat cu 5,0%, iar față de martie 2009 – cu 10,2%.

Evoluția indicilor prețurilor producției industriale pe principalele tipuri de activități și pe destinațiile de livrări se prezintă astfel:

	Martie 2010 în % față de:			Ianuarie-martie 2010 în % față de ianuarie-martie 2009
	februarie 2010	decembrie 2009	martie 2009	
Industrie – total	100,3	105,0	110,2	108,6
inclusiv livrat pe piața:				
internă	99,4	105,1	109,2	107,4
externă	101,6	104,9	111,6	110,1
Industrie extractivă	100,0	102,2	99,4	98,7
inclusiv livrat pe piața:				
internă	100,0	101,5	96,7	95,9
externă	100,0	108,9	127,3	127,3
Industrie prelucrătoare	100,2	103,4	108,9	107,7
inclusiv livrat pe piața:				
internă	99,0	102,1	106,9	105,9
externă	101,6	104,9	111,5	110,0
din care: industria alimentară și a băuturilor	100,6	105,2	110,3	108,5
inclusiv livrat pe piața:				
internă	98,6	103,5	109,8	108,3
externă	102,5	106,7	110,8	108,7
Energie electrică și termică	100,6	114,6	114,4	111,2

În industria extractivă a marcat reducerea prețurilor în ianuarie-martie 2010 în medie cu 1,3%, în special din contul prețurilor de livrare pe piața internă – cu 4,1%.

Industria prelucrătoare în ansamblu a marcat o creștere a prețurilor producătorului de 7,7% față de ianuarie-martie 2009. În special, în industria alimentară și a băuturilor prețurile s-au majorat cu 8,5%, iar în activitățile componente: fabricarea zahărului – de 1,7 ori, fabricarea uleiurilor și grăsimilor vegetale și animale – cu 15,8%, fabricarea produselor de morărit – cu 12,8%, fabricarea băuturilor alcoolice distilate – cu 9,3%, fabricarea vinului – cu 8,6% etc.

S-au majorat prețurile și în alte activități ale industriei prelucrătoare: fabricarea articolelor de voiaj și de marochinărie (cu 30,8%), edituri, poligrafie și reproducerea materialelor informative (cu 26,2%), fabricarea produselor textile (cu 20,5%), fabricarea ipsosului (cu 17,6%), fabricarea bijuteriilor (cu 15,5%), fabricarea de articole de îmbrăcăminte (cu 12,3%), fabricarea încălțămintei (cu 11,6%), fabricarea lacurilor și vopselelor (cu 10,5%), fabricarea produselor de tutun (cu 9,9%), prelucrarea lemnului și fabricarea articolelor din lemn (cu 6,7%), fabricarea hîrtiei și cartonului (cu 6,4%), producția de aparatură și instrumente medicale, de precizie, optice (cu 5,7%) etc.

Totodată, în perioada de raport s-a înregistrat diminuarea prețurilor comparativ cu ianuarie-martie 2009 în următoarele activități: fabricarea de mașini și echipamente (cu 9,6%), fabricarea cărămidilor și țiglelor din lut ars (cu 8,5%), fabricarea elementelor din beton, ipsos și ciment (cu 7,1%), fabricarea parfumurilor și a produselor cosmetice (cu 5,3%), fabricarea pîinii și a produselor de patiserie proaspete (cu 3,9%), fabricarea produselor lactate (cu 2,2%), tăierea, fasonarea și finisarea pietrei (cu 1,9%), fabricarea cimentului (cu 1,7%), producția de mașini și aparate electrice (cu 1,2%) etc.

În sectorul energetic prețurile au crescut în medie cu circa 11,2%, inclusiv la producția și distribuția energiei electrice și aprovizionarea cu aburi și apă caldă, respectiv cu 12,6% și 3,9%.

Cu referință la principalele grupe industriale (conform recomandărilor UE) prețurile au evoluat în felul următor.

În industria bunurilor intermediare (exclusiv bunurile legate de energie) în luna martie curent comparativ cu decembrie 2009 s-a înregistrat o majorare a prețurilor cu 0,1%, în industria bunurilor de folosință îndelungată – cu 1,5%, în industria bunurilor de capital – cu 4,1% și în industria bunurilor de uz curent – cu 4,4%.

Față de luna februarie 2010 prețurile s-au diminuat cu 0,6% în industria bunurilor intermediare (exclusiv bunurile legate de energie), s-au majorat cu 0,4% în industria bunurilor de uz curent și cu cîte 1,1% – în industria bunurilor de capital și în industria bunurilor de folosință îndelungată.

Indicii prețurilor producției industriale pe principalele grupe industriale în detaliu se prezintă în tabelul următor:

	Martie 2010 în % față de:	
	februarie 2010	decembrie 2009
Industrie – total	100,3	105,0
inclusiv livrat pe piața:		
internă	99,4	105,1
externă	101,6	104,9
Industria bunurilor intermediare (excepție energie)	99,4	100,1
inclusiv livrat pe piața:		
internă	99,1	99,0
externă	100,4	103,7
Industria bunurilor de capital	101,1	104,1
inclusiv livrat pe piața:		
internă	100,6	104,4
externă	101,5	103,8
Industria bunurilor de folosință îndelungată	101,1	101,5
inclusiv livrat pe piața:		
internă	100,6	101,0
externă	102,6	102,8
Industria bunurilor de uz curent	100,4	104,4
inclusiv livrat pe piața:		
internă	98,9	103,5
externă	101,8	105,2
Activități și bunuri legate de energie	100,6	114,6

Indicele prețurilor de vânzare a produselor agricole de către întreprinderile agricole¹ se caracterizează prin următoarele date:

	Ianuarie-martie în % față de aceeași perioadă a anului precedent				
	2006	2007	2008	2009	2010
Total produse agricole	93,9	118,0	150,2	52,6	120,6
din care:					
produse vegetale	96,4	129,7	162,9	39,9	145,2
produse animaliere	90,9	106,4	140,7	93,5	103,5

În ianuarie-martie 2010 față de perioada respectivă a anului precedent prețurile de vânzare a produselor agricole de către întreprinderile agricole¹ au crescut cu 20,6%, din care, a produselor vegetale – cu 45,2%, iar a produselor animaliere – cu 3,5%.

Considerabil s-au majorat prețurile la legume de 2,3 ori, floarea soarelui (exclusiv semințe de soi) – de 2 ori, porumb (exclusiv semințe de soi) – cu 61,7%, grâu (exclusiv semințe de soi) – cu 59,9%, ouă alimentare – cu 13,5%. Nesemnificativ au crescut prețurile de vânzare a vitelor și păsărilor în masă vie (cu 1,3%). Totodată, s-au micșorat prețurile la lapte (cu 4,8%).

Prețurile în construcții. În trimestrul I 2010 prețurile la lucrările de construcții-montaj au scăzut cu 1,4% față de perioada respectivă a anului precedent. În profil pe sectoarele economiei naționale creșterea prețurilor în trimestrul de referință față de perioada respectivă a anului 2009 a fost marcată în construcția de locuințe (cu 1,3%), construcția obiectelor de menire socia-culturală (cu 1,8%), telecomunicații (cu 4,3%).

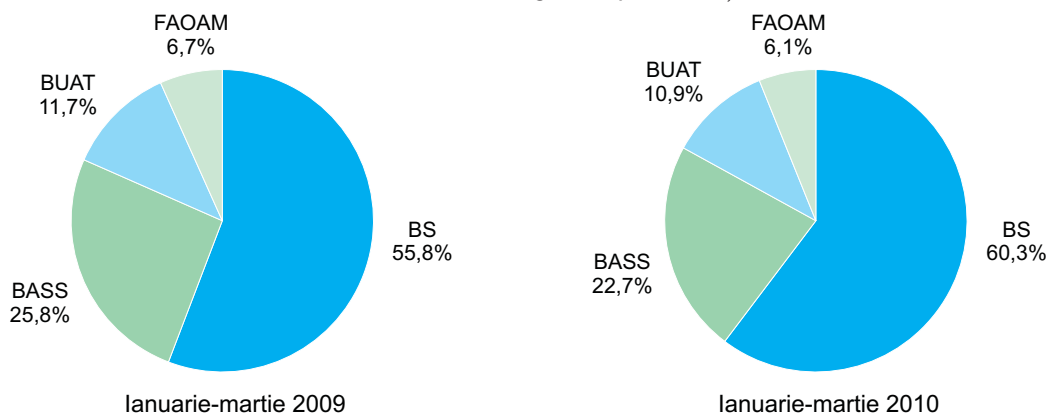
¹ Întreprinderile agricole și gospodăriile țărănești (de fermier) cu suprafața terenurilor agricole de 50 ha și peste

V. FINANȚE

5.1. Executarea bugetului public național¹

În ianuarie-martie 2010, la bugetul public național au fost acumulate venituri în sumă de 5582,4 mil. lei, depășind cu 5,6% prevederile perioadei de referință și cu 12,2% veniturile acumulate în ianuarie-martie 2009. Din suma totală a bugetului public național 60,3% revin veniturilor administrate de bugetul de stat (BS), 22,7% – veniturilor administrate de bugetul asigurărilor sociale de stat (BASS), 10,9% – veniturilor administrate de bugetele unităților administrativ-teritoriale (BUAT) și 6,1% – veniturilor administrate de fondurile de asigurare obligatorie de asistență medicală (FAOAM), față de 55,8%, 25,8%, 11,7% și 6,7% în ianuarie-martie 2009 respectiv.

Structura veniturilor bugetului public național



Veniturile fiscale au fost realizate în sumă de 4583,1 mil. lei, ceea ce constituie 100,3% față de prevederile perioadei de analiză și 107,5% față de ianuarie-martie 2009. Semnificativ au depășit sarcinile stabilite pentru ianuarie-martie 2010 încasările din impozitele pe proprietate (cu 21,0%) și pe venit (cu 16,5%). Nivelul prognozat nu a fost atins la colectarea impozitelor interne pe mărfuri și servicii (96,5%) și a primelor de asigurări obligatorii de asistență medicală (98,3%). Toate componentele veniturilor fiscale s-au majorat în comparație cu realizările perioadei respective ale anului precedent, cu excepția contribuțiilor de asigurări sociale obligatorii de stat (99,2%).

În mod deosebit au sporit încasările nefiscale, depășind de 2,9 ori prevederile perioadei de analiză și de 2,6 ori realizările perioadei respective ale anului precedent. Majorarea a fost condiționată de creșterea altor venituri din activitatea de antreprenoriat și din proprietate de 6,0 ori și de 5,4 ori respectiv.

La colectarea altor venituri nu a fost atins atât nivelul prognozat (83,2%), cât și nivelul executat în ianuarie-martie 2009 (88,9%).

Cheltuielile bugetului public național în ianuarie-martie 2010 au totalizat 6451,2 mil. lei, fiind cu 16,9% sub nivelul prevederilor perioadei de analiză și depășind cu 6,5% cheltuielile executate în ianuarie-martie 2009.

Ținând cont de structura sectorială a cheltuielilor, bugetul rămâne orientat social. Pentru realizarea acțiunilor social-culturale în perioada de referință s-au utilizat 74,0% din cheltuielile publice, pentru domeniile economiei naționale – 10,0%, pentru apărarea națională, organele juridice, menținerea ordinii publice și protecția civilă – 6,7%, pentru serviciile de stat cu destinație generală – 4,3%; în ianuarie-martie 2009 distribuția a constituit, respectiv 70,7%, 9,7%, 7,0% și 4,6%.

Cheltuielile publice pe tipuri de bugete

	Ianuarie-martie 2010			
	prevăzut	executat	devieri	în % față de prevăzut
Cheltuieli – total	7759,0	6451,2	-1307,8	83,1
Bugetul de stat	2786,2	2170,5	-615,7	77,9
Bugetele unităților administrativ-teritoriale	2168,9	1562,2	-606,7	72,0
Bugetul asigurărilor sociale de stat	1994,7	1988,7	-6,0	99,7
Fondurile de asigurare obligatorie de asistență medicală	809,2	729,8	-79,4	90,2

În ianuarie-martie 2010 cheltuielile publice executate (6451,2 mil. lei) au fost inferioare celor prevăzute (7759,0 mil. lei) cu devieri semnificative pentru bugetul de stat (-615,7 mil. lei) și bugetele unităților administrativ-teritoriale (-606,7 mil. lei).

Depășirea cheltuielilor asupra veniturilor în perioada de referință s-a soldat cu formarea deficitului bugetar în sumă de 868,8 mil. lei față de 2473,6 mil. lei deficit prevăzut.

¹ Conform datelor Ministerului Finanțelor

Veniturile și cheltuielile bugetului public național în ianuarie-martie

	Prevăzut 2010, mil. lei	Executat, mil. lei		Executat 2010 în % față de:		Structura, %		
		2009	2010	prevăzut 2010	executat 2009	prevăzut 2010	executat	
							2009	2010
Venituri – total	5285,4	4974,8	5582,4	105,6	112,2	100,0	100,0	100,0
din care:								
Venituri fiscale	4567,8	4265,0	4583,1	100,3	107,5	86,5	85,8	82,2
impozite pe venit	394,0	459,1	459,2	116,5	100,0	7,5	9,2	8,2
contribuții de asigurări sociale obligatorii de stat	1239,4	1275,9	1265,4	102,1	99,2	23,5	25,7	22,7
prime de asigurări obliga- torii de asistență medicală	345,0	319,0	339,0	98,3	106,3	6,5	6,4	6,1
impozite pe proprietate	18,6	22,3	22,5	121,0	100,9	0,4	0,5	0,4
impozite interne pe măr- furi și servicii	2368,3	2000,6	2284,7	96,5	114,2	44,8	40,2	41,0
impozite asupra comerțu- lui internațional și asupra operațiunilor externe	202,5	188,1	212,3	104,8	112,9	3,8	3,8	3,8
Încasări nefiscale	193,3	219,0	563,2	de 2,9 ori	de 2,6 ori	3,6	4,3	10,0
alte venituri din activitatea de antreprenoriat și din proprietate	68,9	76,5	415,5	de 6,0 ori	de 5,4 ori	1,3	1,5	7,4
taxe și plăți administrative	97,0	96,7	117,8	121,4	121,8	1,8	1,9	2,1
amenzi și sancțiuni administrative	27,4	45,3	29,6	108,0	65,3	0,5	0,9	0,5
alte încasări	–	0,5	0,3	–	60,0	–	0,0	0,0
Alte venituri	524,3	490,8	436,1	83,2	88,9	9,9	9,9	7,8
Cheltuieli – total	7759,0	6057,3	6451,2	83,1	106,5	100,0	100,0	100,0
din care:								
pentru economie	924,2	585,3	644,3	69,7	110,1	11,9	9,7	10,0
pentru acțiunile social-culturale – total	5428,7	4285,6	4772,1	87,9	111,4	70,0	70,7	74,0
inclusiv pentru:								
învățământ	1878,8	1262,1	1486,1	79,1	117,7	24,2	20,8	23,0
ocrotirea sănătății	964,6	845,8	841,9	87,3	99,5	12,4	14,0	13,1
asigurare și asistență socială	2409,2	2048,7	2320,3	96,3	113,3	31,1	33,8	36,0
cultură, artă, sport și acțiuni pentru tineret	176,1	129,0	123,8	70,3	96,0	2,3	2,1	1,9
pentru apărarea națională, organele judiciare, menține- rea ordinii publice, protecția civilă	515,6	424,5	434,7	84,3	102,4	6,6	7,0	6,7
pentru servicii de stat cu destinație generală	409,3	279,0	277,9	67,9	99,6	5,3	4,6	4,3
pentru activitatea economică externă	79,0	58,1	63,3	80,1	109,0	1,0	1,0	1,0
pentru deservirea datoriei de stat	160,4	264,0	149,0	92,9	56,4	2,1	4,4	2,3
alte cheltuieli	241,8	160,8	109,9	45,5	68,3	3,1	2,6	1,7
Deficit (-), excedent (+)	-2473,6	-1082,5	-868,8	x	x	x	x	x

5.2. Credite, depozite și rulajul de casă¹

Credite. Soldul total al creditelor în economie la 31 martie 2010 a însumat 23740,7 mil. lei, fiind cu 3,7% sub nivelul soldului creat la 31 martie 2009. Micșorarea soldului total a fost determinată de reducerea cu 16,0% a soldului creditelor pe termen scurt.

Depozite. Soldul depozitelor persoanelor fizice la 31 martie 2010 a constituit 17091,3 mil. lei, fiind în creștere cu 6,0% față de soldul înregistrat la 31 martie 2009. Majorarea soldului total al depozitelor a fost generată atât de creșterea soldului depozitelor în valută străină (cu 6,3%) cât și de cel în monedă națională (cu 5,6%).

	Situația la 31 martie				
	milioane lei		structura, %		2010 în % față de 2009
	2009	2010	2009	2010	
Soldul creditelor – total	24660,8	23740,7	100,0	100,0	96,3
din care:					
credite pe termen scurt	6211,2	5219,1	25,2	22,0	84,0
credite pe termen mediu și lung	18449,6	18521,6	74,8	78,0	100,4
Soldul depozitelor persoanelor fizice – total	16130,3	17091,3	100,0	100,0	106,0
în monedă națională	7683,3	8113,9	47,6	47,5	105,6
în valută străină	8447,0	8977,4	52,4	52,5	106,3

Rulajul de casă. În ianuarie-martie 2010 încasările în numerar în instituțiile financiare au însumat 13371,4 mil. lei, fiind în scădere cu 9,0% față de încasările perioadei respective a anului precedent. Semnificativ s-au redus încasările de la vânzarea valutei străine persoanelor fizice (-72,3%).

În numerar s-au eliberat mijloace bănești în sumă de 12545,3 mil. lei sau cu 0,5% mai puțin decât în ianuarie-martie 2009. În mod deosebit s-au micșorat eliberările din conturile de depuneri ale cetățenilor (-40,1%), pentru achiziționarea produselor agricole (-21,6%) și pentru alte scopuri (-23,2%).

	Ianuarie-martie				
	milioane lei		structura, %		2010 în % față de 2009
	2009	2010	2009	2010	
Încasări – total	14693,4	13371,4	100,0	100,0	91,0
de la comercializarea mărfurilor de consum, indiferent de canalul de desfacere	6465,8	6967,9	44,0	52,1	107,8
din plățile pentru chirie și servicii comunale	555,5	706,3	3,8	5,3	127,1
de la transportul de pasageri	302,1	329,7	2,1	2,5	109,1
de la vânzarea valutei străine persoanelor fizice	2771,7	767,3	18,9	5,7	27,7
din impozite și taxe	299,0	290,9	2,0	2,2	97,3
de la întreprinderile care prestează alte servicii	544,3	628,9	3,7	4,7	115,5
alte	3755,0	3680,4	25,5	27,5	98,0
Eliberări – total	12614,3	12545,3	100,0	100,0	99,5
pentru salarii, burse, plăți sociale, plata pensiilor, indemnizațiilor și despăgubirilor de asigurare	1909,6	2065,3	15,1	16,5	108,2
pentru achiziționarea produselor agricole	404,8	317,2	3,2	2,5	78,4
pentru cumpărarea valutei străine de la persoane fizice	3624,7	5687,0	28,7	45,3	156,9
din conturi de depuneri ale cetățenilor	3854,5	2309,9	30,6	18,4	59,9
pentru alte scopuri	2820,7	2165,9	22,4	17,3	76,8

¹ Conform datelor Băncii Naționale a Moldovei

5.3. Asigurări

În anul 2009 primele brute subscrise au constituit 808,4 mil. lei, fiind inferioare primelor brute subscrise ale anului precedent cu 3,0%.

Despăgubirile și indemnizațiile de asigurare plătite au însumat 299,1 mil. lei, depășind cu 11,5% achitățile anului 2008.

Prime brute subscrise, despăgubiri și indemnizații de asigurare plătite

	Prime brute subscrise					Despăgubiri și indemnizații de asigurare plătite				
	mil. lei		structura, %		2009 în % față de 2008	mil. lei		structura, %		2009 în % față de 2008
	2008	2009	2008	2009		2008	2009	2008	2009	
Total	833,2	808,4	100,0	100,0	97,0	268,3	299,1	100,0	100,0	111,5
inclusiv:										
Asigurări generale	718,5	757,9	86,2	93,8	105,5	241,8	284,9	90,1	95,3	117,8
din care:										
asigurări de vehicule terestre (altele decât feroviare) (CASCO)	192,5	171,2	23,1	21,2	88,9	117,4	129,2	43,7	43,2	110,1
asigurări de răspundere civilă auto	331,2	327,4	39,7	40,5	98,9	101,9	105,7	38,0	35,4	103,7
alte asigurări generale	194,8	259,3	23,4	32,1	133,1	22,5	50,0	8,4	16,7	de 2,2 ori
Asigurări de viață	114,7	50,5	13,8	6,2	44,0	26,5	14,2	9,9	4,7	53,6
din care, asigurări de viață (fără asigurarea cu pensii și fără anuități)	47,3	46,9	5,7	5,8	99,2	6,0	6,0	2,2	2,0	100,0

Veniturile și cheltuielile societăților de asigurare în anul 2009 au crescut în raport cu anul precedent cu 7,4% și cu 12,5% respectiv. Profitul acumulat pînă la impozitare s-a diminuat cu 21,8% comparativ cu anul 2008. În anul 2009, 14 societăți de asigurare au suportat pierderi în sumă de 15,4 mil. lei.

Rezultatele financiare ale societăților de asigurare

	milioane lei		
	2008	2009	2009 în % față de 2008
Venituri – total	1214,3	1304,7	107,4
Venituri din activitatea operațională	1072,2	1141,0	106,4
din care, din activitatea de asigurare	1052,7	1086,4	103,2
Cheltuieli – total	1034,2	1163,9	112,5
Cheltuieli ale activității operaționale	989,0	1120,9	113,3
din care, ale activității de asigurare	753,6	864,1	114,7
Profitul pînă la impozitare	180,1	140,8	78,2

5.4. Piața valorilor mobiliare¹

În ianuarie-martie 2010 au fost eliberate 20 licențe pentru desfășurarea activității profesionale pe piața valorilor mobiliare, din care 19 licențe noi și 1 reperfectată. Din licențele noi 8 au fost eliberate pentru activitatea de bază de dealer, cu activități conexe de brokeraj, de underwriting și consulting investițional; 4 – pentru activitatea de bază de brokeraj, cu activitate conexă de consulting investițional; 4 – pentru activitatea de bază de ținare a registrului, cu activitate conexă de consulting; 2 – pentru ținerea registrului de sine stătător; 1 – pentru activitățile de bază de depozitare, de clearing și decontare, de ținare a registrului, cu activitate conexă de consulting. Licența reperfectată a fost eliberată pentru activitatea de bază de ținare a registrului, cu activitate conexă de consulting.

În trimestrul I 2010, pe piața primară, în Registrul de stat al valorilor mobiliare (RSVM) a fost înregistrată o emisiune de constituire a societății pe acțiuni în volum de 0,88 mil. lei și 12 emisiuni suplimentare de acțiuni în volum de 37,61 mil. lei. În aceeași perioadă din RSVM au fost excluse valorile mobiliare a 15 societăți pe acțiuni.

În ianuarie-martie 2010, au fost efectuate tranzacții cu valori mobiliare în sumă de 101,0 mil. lei, fiind cu 54,2 mil. lei (-34,9%) inferioare perioadei respective a anului precedent.

Tranzacții cu valori mobiliare corporative

	Ianuarie-martie			
	Volumul total al valorilor mobiliare tranzacționate, mil. lei		Modificări față de perioada corespunzătoare din anul precedent (+) / (-)	
	2009	2010	mil. lei	%
Piața bursieră	90,0	83,4	-6,6	-7,3
Piața extrabursieră	65,2	17,6	-47,6	-73,0
Total	155,2	101,0	-54,2	-34,9

¹ Conform datelor Comisiei Naționale a Pieței Financiare

VI. SITUAȚIA SOCIALĂ

6.1. Nivelul de trai al populației

Veniturile disponibile ale populației. Conform datelor Cercetării Bugetelor Gospodăriilor Casnice, veniturile disponibile ale populației în anul 2009 au constituit în medie pe o persoană pe lună 1204,4 lei, fiind în creștere cu 1,3% față de anul 2008.

Veniturile disponibile ale populației

	2008	2009
Venituri disponibile – total (medii lunare pe o persoană), lei	1188,6	1204,4
inclusiv în % pe surse de formare:		
Activitatea salariată	42,9	43,9
Activitatea individuală agricolă	10,5	10,9
Activitatea individuală non-agricolă	7,5	6,3
Venituri din proprietate	0,3	0,2
Prestații sociale	14,9	16,9
din care:		
pensii	12,8	14,4
indemnizații pentru copii	0,4	0,6
compensații	0,6	0,7
Alte venituri	23,9	21,8
din care, remitențe	19,1	16,4
Ponderea veniturilor în natură în veniturile disponibile	11,6	13,6

După principalele surse de formare a veniturilor se distinge activitatea salariată în baza căreia în anul 2009 s-au format 43,9% din veniturile disponibile ale populației, față de 42,9% în anul 2008. Următoarea, după importanță, sursă de formare a veniturilor este activitatea individuală agricolă, ponderea căreia a constituit 10,9% în anul 2009 față de 10,5% în anul 2008, fiind în creștere cu 0,4 puncte procentuale. Prestațiile sociale au contribuit la formarea veniturilor disponibile în proporție de 16,9%, iar remitențele au constituit 16,4% în total venituri disponibile.

În structura veniturilor disponibile predominante sînt *veniturile bănești*, cărora în anul 2009 le revine 86,4%, iar celor în natură – 13,6%. În termeni absoluți, valoarea veniturilor bănești a însumat 1041,1 lei lunar în medie pe o persoană și 163,3 lei – veniturile în natură. Comparativ cu anul 2008 ponderea veniturilor bănești a scăzut cu 2,0 puncte procentuale.

Cheltuielile de consum ale populației. Cheltuielile medii lunare de consum ale populației în anul 2009 au constituit în medie pe o persoană lunar 1283,2 lei, fiind în creștere cu 4,5% față de anul precedent.

Cheltuielile de consum ale populației

	2008	2009
Cheltuieli de consum – total (medii lunare pe o persoană), lei	1227,5	1283,2
inclusiv în % pentru:		
Produse alimentare	40,2	43,7
Băuturi alcoolice, tutun	1,9	1,9
Îmbrăcăminte, încălțăminte	12,7	11,6
Întreținerea locuinței	16,3	15,3
Dotarea locuinței	4,8	3,7
Sănătate	5,6	5,9
Transport	4,9	4,5
Comunicații	4,9	4,7
Agrement	2,1	1,9
Învățămînt	0,4	0,5
Hotel, restaurant, cantină etc.	2,3	2,3
Diverse	3,9	3,9

Cea mai mare parte a cheltuielilor a fost destinată acoperirii necesarului de consum alimentar – 43,7% în anul 2009 față de 40,2% în anul 2008. Pentru întreținerea locuinței o persoană în medie a alocat 15,3% din cheltuielile totale de consum, iar pentru îmbrăcăminte și încălțăminte – 11,6%. Celelalte cheltuieli au revenit pentru sănătate (5,9%), comunicații (4,7%), transport (4,5%), dotarea locuinței (3,7%), învățămînt (0,5%), etc.

Minimul de existență. Mărima minimului de existență¹ în anul 2009 a constituit în medie pe lună pentru o persoană 1187,8 lei, fiind în descreștere cu 13,2% față de anul 2008.

Pe medii de reședință minimul de existență a înregistrat valori mai mari pentru mediul urban (1295,3 lei), în anul 2009 valoarea acestuia a depășit minimul de existență pentru populația din mediul rural cu 16,4%. Acest decalaj este datorat, în special, structurii diferite a cheltuielilor de consum și ponderii mai mari a autoconsumului în mediul rural.

Valoarea minimului de existență pe categorii de populație

medii lunare pe o persoană, lei

	Total populație	Populația aptă de muncă	Bărbați în vîrstă apti de muncă	Femei în vîrstă aptă de muncă	Pensio-nari	Copii	inclusiv în vîrstă de:		
							pîna la 1 an	1-6 ani	7-16 ani
Total									
2008	1368,1	1446,5	1534,7	1357,2	1167,4	1267,4	491,0	1091,8	1400,0
2009	1187,8	1251,1	1327,0	1172,2	1022,8	1112,0	451,0	964,3	1228,3
Urban									
2008	1482,8	1544,3	1632,5	1461,3	1251,1	1405,0	543,6	1213,3	1564,7
2009	1295,3	1344,3	1423,3	1267,9	1106,8	1240,0	503,3	1076,3	1376,5
Rural									
2008	1287,6	1364,6	1454,1	1268,9	1119,6	1193,0	459,3	1025,0	1312,9
2009	1112,4	1173,6	1248,7	1091,0	974,8	1042,8	421,2	900,8	1151,9

Pe categorii de populație, valoarea maximă a minimului de existență revine populației în vîrstă aptă de muncă – 1251,1 lei, și în special bărbaților – 1327,0 lei. Pentru pensionari minimul de existență a constituit 1022,8 lei și reprezintă 86,1% din valoarea medie pentru total populație.

Minimul de existență pentru copii reprezintă în medie 1112,0 lei lunar, cu o diferențiere a acestui indicator în dependență de vîrsta copilului, de la 451,0 lei pentru un copil în vîrstă de pînă la 1 an pînă la 1228,3 lei pentru un copil în vîrstă de 7-16 ani.

Remunerarea muncii. În ianuarie-martie 2010 *salariul mediu lunar* al unui lucrător din economia națională a constituit 2740 lei și s-a mărit cu 6,7% față de perioada similară a anului precedent, salariul real înregistrînd o majorare moderată (cu 0,9%). În sfera bugetară salariul mediu a constituit 2433 lei și a crescut față de aceeași perioadă a anului trecut cu 10,2%, în sectorul real al economiei – 2924 lei majorîndu-se cu 5,1% față de perioada similară a anului precedent.

În luna martie 2010 salariul mediu a constituit 2858 lei, cu 8,1 la sută mai mult față de martie 2009. Salariul real nu a înregistrat schimbări (100%). În sectorul bugetar salariul mediu a fost de 2506 lei, în sectorul real – 3060 lei, creșterea față de aceeași perioadă a anului trecut constituind respectiv 8,7% și 7,7%.

Evoluția salariului mediu lunar

	Salariul mediu lunar al unui salariat în economia națională, lei	În % față de:	
		perioada similară a anului precedent	perioada precedentă
2009			
Ianuarie	2555,0	112,8	85,2
Februarie	2532,0	113,0	99,1
Martie	2643,7	111,5	104,4
Trimestrul I	2569,1	112,4	93,5
Aprilie	2787,1	113,2	105,4
Mai	2745,8	108,2	98,5
Iunie	2844,5	103,4	103,6
Trimestrul II	2792,5	108,1	108,7
Semestrul I	2673,5	110,1	x
Iulie	2814,8	104,1	99,0
August	2757,2	105,6	98,0
Septembrie	2740,3	109,9	99,4
Trimestrul III	2770,9	106,5	99,2
Ianuarie-septembrie	2701,5	109,9	x
Octombrie	2686,2	102,9	98,0
Noiembrie	2750,5	104,3	102,4
Decembrie	3322,3	110,7	120,8
Trimestrul IV	2917,1	106,2	105,3
Anual	2747,6	108,6	x

¹ Valoarea minimului de existență este calculată în baza Regulamentului „Cu privire la modul de calculare a minimului de existență”, aprobat prin Hotărîrea Guvernului Republicii Moldova nr. 902, din 28 august 2000.

	Salariul mediu lunar al unui salariat în economia națională, lei	În % față de:	
		perioada similară a anului precedent	perioada precedentă
2010			
Ianuarie	2699,5	105,6	81,3
Februarie	2683,5	106,0	99,4
Martie	2857,5	108,1	106,5
Trimestrul I	2740,2	106,7	93,9

Salariul mediu pe activități, în luna martie 2010

	Lei	În % față de:		În % față de salariul mediu pe economie în martie 2010
		martie 2009	februarie 2010	
Total	2857,5	108,1	106,5	100,0
inclusiv:				
Agricultură, economia vînatului și silvicultură	1447,5	109,7	114,2	50,7
Piscicultură	1523,2	106,2	111,7	53,3
Industrie	3199,4	103,9	108,7	112,0
industrie extractivă	2956,6	89,8	122,1	103,5
industrie prelucrătoare	2873,1	102,9	108,9	100,5
energie electrică și termică, gaze și apă	4547,1	107,2	108,4	159,1
Construcții	2967,4	100,1	109,4	103,8
Comerț cu ridicata și cu amănuntul; repararea autovehiculelor, motocicletelor, a bunurilor casnice și personale	2621,1	103,8	108,6	91,7
Hoteluri și restaurante	2350,3	107,4	108,6	82,3
Transporturi și comunicații	3999,9	117,5	110,7	140,0
Activități financiare	5970,7	115,6	113,3	208,9
Tranzacții imobiliare, închirieri și activități de servicii prestate întreprinderilor	3661,7	107,2	110,9	128,1
Administrație publică	3162,0	98,2	104,6	110,7
Învățămînt	2325,9	119,4	102,5	81,4
Sănătate și asistență socială	2728,2	102,0	105,7	95,5
Alte activități de servicii colective, sociale și personale	2339,1	102,3	106,2	81,9
activități recreative, culturale și sportive	2127,7	103,8	106,8	74,5

Salariul mediu în profil teritorial, în luna martie 2010

	Lei	În % față de:		În % față de salariul mediu pe economie în martie 2010
		martie 2009	februarie 2010	
Total	2857,5	108,1	106,5	100,0
din care:				
Mun. Chișinău	3630,6	107,6	108,4	127,1
Nord	2322,8	108,4	105,3	81,3
Mun. Bălți	3067,3	108,2	108,6	107,3
Briceni	1960,3	102,3	99,4	68,6
Dondușeni	2310,1	110,1	102,1	80,8
Drochia	2200,9	105,9	106,8	77,0
Edineț	1962,9	104,7	104,2	68,7
Fălești	1955,3	110,9	104,7	68,4
Florești	2177,5	108,1	103,1	76,2
Glodeni	1831,6	113,0	108,2	64,1
Ocnîța	1946,2	106,3	98,0	68,1
Rîșcani	1959,9	112,6	107,8	68,6
Sîngerei	1821,8	111,8	99,2	63,8
Soroca	2127,8	112,8	105,8	74,5

	Lei	În % față de:		În % față de salariul mediu pe economie în martie 2010
		martie 2009	februarie 2010	
Centru	2198,1	107,5	104,8	76,9
Anenii Noi	2214,4	104,0	103,8	77,5
Călărași	2170,5	109,2	110,3	76,0
Criuleni	2005,2	110,5	104,9	70,2
Dubăsari	2039,1	99,9	95,0	71,4
Hîncești	2139,9	122,7	107,7	74,9
Ialoveni	2402,9	103,6	105,9	84,1
Nisporeni	2027,6	112,2	101,8	71,0
Orhei	2208,2	107,8	104,9	77,3
Rezina	2708,9	97,7	102,7	94,8
Strășeni	2169,7	100,2	101,7	75,9
Șoldănești	1827,3	104,2	100,6	63,9
Telenești	1741,3	100,8	98,5	60,9
Ungheni	2481,5	114,2	111,0	86,8
Sud	1981,7	107,1	104,2	69,4
Basarabeasca	2439,1	105,7	102,1	85,4
Cahul	2155,0	104,7	106,3	75,4
Cantemir	1704,8	100,7	98,8	59,7
Căușeni	1923,9	106,5	99,7	67,3
Cimișlia	1932,8	113,6	110,6	67,6
Leova	1923,4	108,1	101,5	67,3
Ștefan Vodă	1802,3	108,7	107,6	63,1
Taraclia	1903,7	112,1	105,1	66,6
UTA Găgăuzia	2022,2	112,2	106,8	70,8

Salariul mediu lunar al unui lucrător pe tipuri de activități economice și forme de proprietate în ianuarie-martie 2010

lei

	Total	din care, după forme de proprietate:				
		publică	privată	mixtă (publică și privată), fără participare străină	străină	mixtă (investițiile Republicii Moldova+ investiții străine)
Total	2740,2	2728,2	2172,5	3185,2	4290,0	4130,0
inclusiv:						
Agricultură, economia vînatului și silvicultură	1336,2	1643,5	1228,2	1667,5	2785,7	1657,2
Piscicultură	1385,9	1210,6	1487,3	1497,6	—	—
Industrie	3038,6	3882,5	2551,1	3639,4	3208,2	3126,6
industrie extractivă	2545,8	2468,9	2511,1	2749,7	—	—
industrie prelucrătoare	2713,4	3721,9	2396,0	3615,7	2519,0	3010,3
energie electrică și termică, gaze și apă	4374,4	3974,1	3953,8	3870,8	9204,7	8557,9
Construcții	2744,0	2836,2	2779,5	2397,4	8612,1	2177,6
Comerț cu ridicata și cu amănuntul; repararea autovehiculelor, motocicletelor, a bunurilor casnice și personale	2500,2	3509,4	1973,5	3445,7	4394,5	2894,7
Hoteluri și restaurante	2263,5	2417,9	1864,7	1381,2	3521,1	2970,0
Transporturi și comunicații	3701,2	4057,9	1910,4	2137,7	4713,2	11127,7
Activități financiare	5599,3	7759,2	4903,7	3084,6	7562,8	5875,0
Tranzacții imobiliare, închirieri și activități de servicii prestate întreprinderilor	3405,5	3365,7	2655,3	2694,4	8332,5	3167,8
Administrație publică	3063,1	3063,1	—	—	—	—
Învățămînt	2262,1	2240,3	3438,0	—	—	2181,1
Sănătate și asistență socială	2644,3	2632,8	3147,0	—	4549,0	2241,3
Alte activități de servicii colective, sociale și personale	2209,5	1961,9	3119,0	—	5655,4	2488,7
activități recreative, culturale și sportive	2002,3	1881,8	2435,0	—	5470,2	2536,3

Pensii. Conform datelor Casei Naționale de Asigurări Sociale, numărul pensionarilor aflați la evidența organelor de protecție socială la 1 aprilie 2010 a constituit 622,7 mii persoane sau cu 2,6 mii persoane mai mult comparativ cu 1 aprilie 2009.

Mărimea medie a pensiei lunare stabilite a constituit 775,9 lei, fiind în creștere cu 19,9 la sută față de 1 aprilie 2009.

Piața forței de muncă. Conform datelor Anchetei Forței de Muncă, în anul 2009 populația economic activă a constituit circa 1265 mii persoane.

Rata de activitate a populației de 15 ani și peste (proporția populației active de 15 ani și peste din totalul populației în vîrstă de 15 ani și peste) a constituit 42,8%, atingînd valori mai înalte în rîndul populației masculine – 46,2%, în comparație cu rata pentru femei – 39,7%. Ratele de activitate pe medii au înregistrat următoarele valori: urban – 47,4% , rural – 39,3%. Cea mai înaltă rată de activitate (63,4%) s-a înregistrat în categoria de vîrstă 45-49 ani.

Populația ocupată a fost de circa 1184 mii persoane. Repartiția pe sexe relevă că ponderea bărbaților din totalul populației ocupate (50,5%) a fost practic egală cu cea a femeilor (49,5%). Mediului rural i-au revenit 53,7% și celui urban – 46,3%.

Rata de ocupare a populației de 15 ani și peste (proporția populației ocupate în populația de 15 ani și peste) a fost de 40,0%. La bărbați ea a fost mai înaltă decît la femei (respectiv 42,6% și 37,7%). Rata de ocupare în mediul rural (37,4%) a fost mai mică decît cea din mediul urban (43,6%). Cea mai înaltă rată de ocupare (60,1%) s-a înregistrat la persoanele de 45-49 ani.

Numărul șomerilor¹ a fost de 81 mii persoane.

Rata șomajului (proporția șomerilor BIM în populația activă) a înregistrat la nivel de țară valoarea de 6,4%. La bărbați ea a atins valoarea de 7,8% și la femei – 4,9%. Continuă să se mențină disparități semnificative între rata șomajului în mediul urban (8,0%) și cel rural (5,0%).

Raportul de dependență economică, exprimat prin numărul persoanelor neocupate (inactive sau în șomaj) ce revin la 1000 persoane ocupate a fost de 2012‰.

Ratele de activitate, ocupare și șomaj, pe sexe și medii

procente

	2007	2008	2009
Total			
Rata de activitate ²	44,8	44,3	42,8
Rata de ocupare ³	42,5	42,5	40,0
Rata șomajului ⁴	5,1	4,0	6,4
Masculin			
Rata de activitate ²	47,8	47,3	46,2
Rata de ocupare ³	44,8	45,2	42,6
Rata șomajului ⁴	6,3	4,6	7,8
Feminin			
Rata de activitate ²	42,2	41,5	39,7
Rata de ocupare ³	40,5	40,1	37,7
Rata șomajului ⁴	3,9	3,4	4,9
Urban			
Rata de activitate ²	47,1	47,1	47,4
Rata de ocupare ³	43,8	44,5	43,6
Rata șomajului ⁴	6,9	5,5	8,0
Rural			
Rata de activitate ²	43,1	42,2	39,3
Rata de ocupare ³	41,6	41,0	37,4
Rata șomajului ⁴	3,6	2,7	5,0

¹ Conform definiției Biroului Internațional al Muncii (BIM)

² Proporția populației active de 15 ani și peste în populația totală de 15 ani și peste

³ Proporția populației ocupate de 15 ani și peste în populația totală de 15 ani și peste

⁴ Proporția șomerilor BIM în populația activă

Populația după relația cu piața forței de muncă, pe sexe, medii și grupe de vîrstă, în anul 2009

Sexe, medii, grupe de vîrstă	Persoane active, mii			Rata de activitate, %	Rata de ocupare, %	Rata șomajului BIM, %
	total	din care:				
		ocupate	șomeri BIM			
Total	1265,3	1184,4	81	42,8	40	6,4
			Inclusiv în %			
	100,0	100,0	100,0			
15-24 ani	11,3	10,2	27,3	21,5	18,1	15,4
25-34 ani	20,8	20,6	23,7	52,9	49,0	7,3
35-49 ani	40,4	40,8	33,9	62,6	59,2	5,4
50 ani și peste	27,5	28,3	15,1	35,6	34,4	3,5
Masculin	648,5	597,7	50,8	46,2	42,6	7,8
			Inclusiv în %			
	100,0	100,0	100,0			
15-24 ani	12,6	11,5	25,3	23,7	20,0	15,8
25-34 ani	22,4	22,0	26,4	57,6	52,3	9,2
35-49 ani	36,6	36,9	32,8	61,4	57,1	7,0
50 ani și peste	28,4	29,5	15,5	43,8	41,9	4,3
Feminin	616,8	586,7	30,2	39,7	37,7	4,9
			Inclusiv în %			
	100,0	100,0	100,0			
15-24 ani	10,0	8,9	30,6	19,1	16,2	15,0
25-34 ani	19,1	19,1	19,0	48,0	45,7	4,9
35-49 ani	44,4	44,9	35,9	63,6	61,1	4,0
50 ani și peste	26,4	27,1	14,5	29,4	28,6	2,7
Urban	595,7	548,3	47,5	47,4	43,6	8,0
			Inclusiv în %			
	100,0	100,0	100,0			
15-24 ani	10,7	9,6	23,9	23,5	19,4	17,8
25-34 ani	24,7	24,8	23,3	61,5	56,9	7,5
35-49 ani	39,0	39,3	35,3	68,0	63,1	7,2
50 ani și peste	25,6	26,3	17,6	37,7	35,6	5,5
Rural	669,6	636,1	33,5	39,3	37,4	5,0
			Inclusiv în %			
	100,0	100,0	100,0			
15-24 ani	11,9	10,8	32,1	20,0	17,3	13,5
25-34 ani	17,3	16,9	24,2	44,9	41,8	7,0
35-49 ani	41,7	42,2	32,0	58,7	56,5	3,8
50 ani și peste	29,1	30,1	11,6	34,1	33,5	2,0

Șomajul oficial înregistrat. Conform datelor Agenției Naționale pentru Ocuparea Forței de Muncă, la 1 aprilie 2010 în căutarea unui loc de muncă se aflau peste 54 mii *șomeri înregistrați*, fiecare al noulea fiind disponibilizat de la unitățile economice. Din numărul total de șomeri, 52 la sută o constituie femeile. Peste 11% din șomerii înregistrați beneficiază de ajutor de șomaj, mărimea medie a căruia în luna martie 2010 a fost de 937,2 lei. La un loc liber de muncă, anunțat de către întreprinderi, reveneau în medie 23 șomeri.

6.2. Situația demografică

Evoluția proceselor demografice în ianuarie-martie 2010 se caracterizează prin următorii indicatori principali ai mișcării naturale a populației:

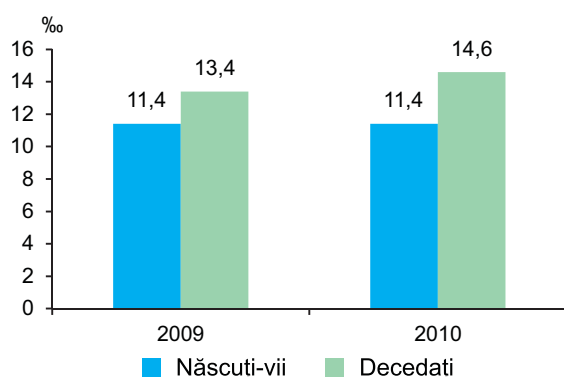
	ianuarie-martie 2009	ianuarie-martie 2010	ianuarie-martie 2010 în % față de ianuarie-martie 2009
Născuți-vii, persoane	10024	10034	100,1
Decedați, persoane	11764	12785	108,7
din care, copii sub 1 an	108	122	113,0
Scăderea naturală	1740	2751	158,1
Numărul căsătoriilor	4412	3903	88,5
Numărul divorțurilor	2933	2832	96,6

Conform datelor preliminare, în ianuarie-martie 2010 numărul născuților-vii practic nu s-a schimbat comparativ cu aceeași perioadă a anului trecut, rata natalității constituind 11,4 născuți-vii la 1000 locuitori. Mortalitatea generală a înregistrat o creștere de 8,7% comparativ cu perioada similară a anului trecut, rata mortalității a constituit 14,6 decedați la 1000 locuitori. Prin urmare, scăderea naturală a fost de 3,2 persoane la 1000 locuitori, față de 2,0‰ în trimestrul I 2009.

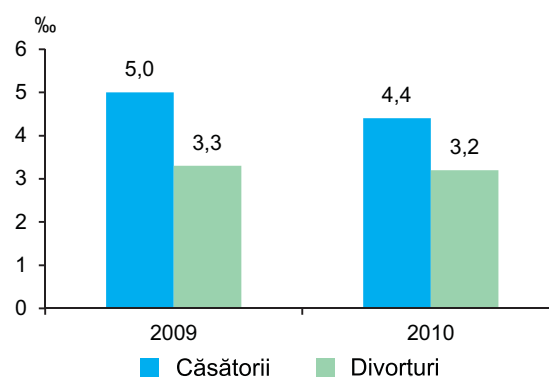
Numărul copiilor decedați în vîrstă sub 1 an în această perioadă s-a mărit cu 14, rata mortalității infantile constituind 12,2 decedați în vîrstă sub un an la 1000 născuți-vii.

Rata nupțialității a constituit 4,4 căsătorii la 1000 locuitori, numărul căsătoriilor fiind în descreștere cu 11,5%, iar rata divorțialității a alcătuit 3,2 divorțuri la 1000 locuitori, numărul divorțurilor înregistrînd o scădere cu 3,4% față de perioada similară a anului trecut.

*Născuți-vii și decedați la 1000 locuitori
în ianuarie-martie*



*Căsătorii și divorțuri la 1000 locuitori
în ianuarie-martie*



Structura mortalității pe clase ale cauzelor de deces relevă, că cele mai multe decese (58,4%) au drept cauză bolile aparatului circulator, tumorile maligne constituie 10,8%, bolile aparatului digestiv – 9,3%, accidentele, intoxicațiile și traumele – 8,3%, bolile aparatului respirator – 6,6%, alte clase – 6,6%.

Conform datelor preliminare, evoluția proceselor demografice pe regiuni de dezvoltare în ianuarie-martie 2010 se prezintă astfel:

	Mun. Chișinău	Nord	Centru	Sud	UTA Găgăuzia
<i>Date absolute</i>					
Născuți-vii, persoane	2605	2649	2898	1372	510
Decedați, persoane	1751	4154	4240	2115	525
din care, copii sub 1 an	48	19	37	13	5
Sporul natural	854	-1505	-1342	-743	-15
Numărul căsătoriilor	857	954	1283	601	208
Numărul divorțurilor	795	709	836	379	113
<i>Rate la 1000 locuitori</i>					
Născuți-vii	13,4	10,6	11,1	10,3	12,9
Decedați	9,0	16,7	16,2	15,8	13,3
Sporul natural	4,4	-6,1	-5,1	-5,5	-0,4
Căsătorii	4,4	3,8	4,9	4,5	5,3
Divorțuri	4,1	2,9	3,2	2,8	2,9

Migrațiunea populației. Potrivit informației prezentate de Ministerul Afacerilor Interne, în ianuarie-martie 2010 în țară au sosit 384 imigranți, dintre care 26 persoane au obținut permis de reședință permanentă, iar 358 persoane – permis cu termen fixat.

De la începutul anului s-au repatriat 404 persoane.

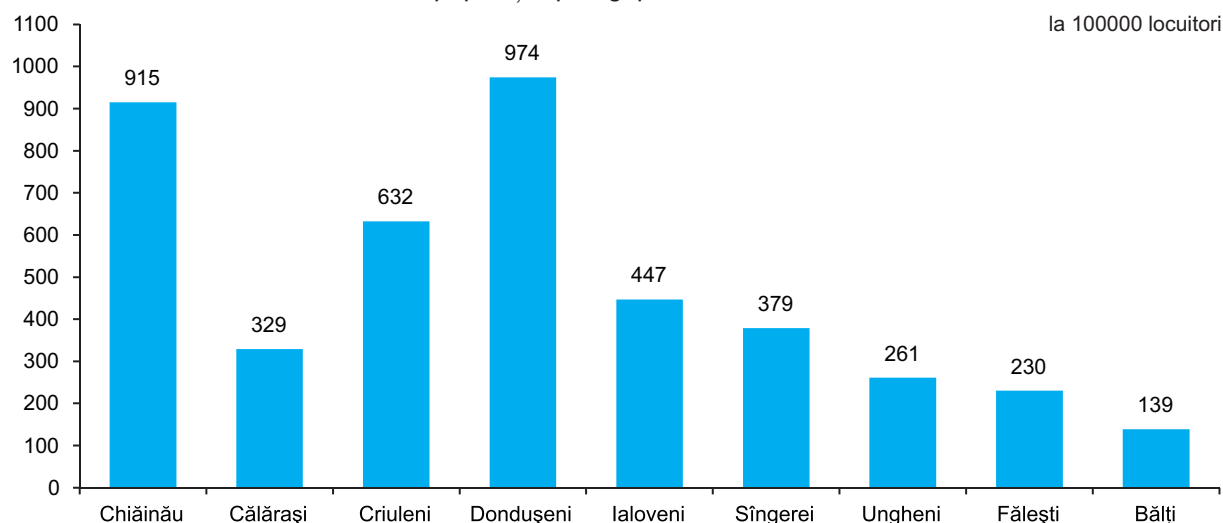
Caracteristica imigranților după țara de emigrare și scopul sosirii în ianuarie-martie 2010

	Numărul imigranților	Inclusiv sosiți la:					
		muncă		studii		imigrația de familie	
		persoane	%	persoane	%	persoane	%
Ucraina	82	10	12,2	5	6,1	67	81,7
Federația Rusă	57	8	14,0	2	3,5	47	82,5
România	57	38	66,7	3	5,2	16	28,1
Turcia	42	21	50,0	1	2,4	20	47,6
Italia	22	12	54,6	3	13,6	7	31,8
Germania	13	5	38,5	5	38,4	3	23,1
Statele Unite ale Americii	13	8	61,5	2	15,4	3	23,1
Armenia	8	–	–	1	12,5	7	87,5
Belarus	7	4	57,1	–	–	3	42,9
Franța	6	4	66,7	2	33,3	–	–
Alte țări	77	38	49,3	12	15,6	27	35,1
Total	384	148	38,5	36	9,4	200	52,1

6.3. Ocrotirea sănătății

Conform informației preliminare a Ministerului Sănătății, morbiditatea populației de unele boli infecțioase în ianuarie-martie 2010 se caracterizează prin majorarea cazurilor de îmbolnăviri prin gripă – 12274 cazuri față de 748 cazuri în ianuarie-martie 2009. Creșterea cazurilor de îmbolnăviri prin gripă a fost înregistrată ca rezultat a răspîndirii epidemice a acestei boli în majoritatea localităților. Un nivel înalt al acestei morbidități s-a înregistrat în municipiul Chișinău – 7200 cazuri, în raioanele Criuleni – 461, Dondușeni – 444, Ialoveni – 441, Singerei – 356, Ungheni – 306 cazuri. În cazul copiilor îmbolnăvirea prin gripă s-a mărit de la 562 cazuri în ianuarie-martie 2009 pînă la 3,2 mii în ianuarie-martie 2010. Cele mai multe cazuri de îmbolnăviri prin gripă au fost înregistrate în municipiul Chișinău – 1908 cazuri, raioanele Dondușeni – 144, Ialoveni – 118, Ungheni – 115, Criuleni – 96, Fălești – 93 cazuri.

Morbiditatea populației prin gripă în ianuarie-martie 2010



Pe parcursul perioadei analizate se menține tendința de micșorare practic la majoritatea morbidităților cu excepția infecțiilor intestinale acute.

Morbiditatea populației, pe principalele boli infecțioase

	ianuarie-martie 2009, cazuri	ianuarie-martie 2010		Cazuri la 100000 locuitori	
		total, cazuri	în % față de ianuarie-martie 2009	ianuarie-martie 2009	ianuarie-martie 2010
Infecții intestinale					
Infecții intestinale acute	3361	3559	105,9	94,2	99,9
inclusiv dizenterie bacteriană	61	114	de 1,8 ori	2,0	3,2

	ianuarie-martie 2009, cazuri	ianuarie-martie 2010		Cazuri la 100000 locuitori	
		total, cazuri	în % față de ianuarie-martie 2009	ianuarie-martie 2009	ianuarie-martie 2010
Hepatite virale					
Hepatite virale – total	85	47	55,3	2,4	1,3
din care:					
Hepatita A	15	5	33,3	0,4	0,1
Hepatita C	30	17	56,7	0,8	0,5
Infecții imunodirijabile					
Varicela	2175	1667	76,6	60,9	46,7
Hepatită virală B	28	23	82,1	0,8	0,6
Parotidită epidemică	77	30	38,9	2,2	0,8
Infecții respiratorii acute					
Infecții acute ale căilor respiratorii cu localizări multiple	62304	57000	91,5	1745,2	1596,6
Gripă	748	12274	de 16,4 ori	20,9	343,8
Boli infecțioase „social determinate”					
Tuberculoza organelor respiratorii	813	758	93,2	22,8	21,2
Sifilis	643	584	90,8	18,0	16,4
Infecție gonococică	428	318	74,3	11,9	8,9
Pediculoză	1420	1215	85,6	39,8	34,0

Numărul purtătorilor virusului imunodeficienței umane (VIH) a constituit 100 persoane sau cu 12 cazuri mai puțin comparativ cu ianuarie-martie 2009. Totodată, au fost înregistrate 11 cazuri de boală SIDA, majoritatea cazurilor în municipiul Bălți (7 cazuri).

6.4. Infrapecțiuni

Conform informației Ministerului Afacerilor Interne, în ianuarie-martie 2010 s-au înregistrat 6,7 mii infracțiuni, sau cu 26,8 la sută mai mult decât în perioada respectivă a anului precedent. Cele mai multe infracțiuni au fost înregistrate în localitățile urbane – 68% din total infracțiuni înregistrate. Numărul infracțiunilor înregistrate la 10 mii locuitori a constituit 19 crime. Cel mai mare nivel de criminalitate a fost înregistrat în municipiul Bălți – 31 crime la 10 mii locuitori, ce respectiv depășește nivelul mediu pe țară de 1,6 ori. Un nivel înalt al criminalității a fost înregistrat în municipiul Chișinău – 29 crime și raionul Basarabeasca – 21 crime.

Numărul infracțiunilor înregistrate

	ianuarie-martie 2009	ianuarie-martie 2010	ianuarie-martie 2010 în % față de ianuarie-martie 2009
Infracțiuni înregistrate – total	5285	6699	126,8
din care:			
Infracțiuni contra vieții și sănătății persoanei	336	375	111,6
din acestea:			
omor	54	62	114,8
vătămări intenționate grave	70	83	118,6
Infracțiuni privind viața sexuală	102	119	116,7
din acestea violuri	66	82	124,2
Infracțiuni contra patrimoniului	2600	3642	140,1
din acestea:			
furturi	1964	2748	139,9
țilhării	56	56	100,0
jafuri	227	231	101,8
escrocherii	209	376	de 1,8 ori
pungășii	20	59	de 2,9 ori
șantaj	8	15	de 1,8 ori
Infracțiuni contra sănătății publice și conviețuirii sociale	538	447	83,1
din acestea, infracțiuni legate de droguri	482	399	82,8

	ianuarie-martie 2009	ianuarie-martie 2010	ianuarie-martie 2010 în % față de ianuarie-martie 2009
Infrațiuni contra familiei și minorilor	73	34	46,6
din acestea trafic de copii	8	2	25,0
Infrațiuni economice	344	245	71,2
din acestea:			
contrabanda	54	32	59,3
fabricarea banilor falși	50	70	140,0

În ianuarie-martie 2010 s-a mărit numărul infracțiunilor contra patrimoniului (cu 40,1%) a infracțiunilor privind viața sexuală (cu 16,7%) și celor contra vieții și sănătății persoanei (cu 11,6%). În această perioadă, s-au majorat cazurile de fabricare a banilor falși (cu 40,0%), pungășiile (de 2,9 ori), cazurile de șantaj și escrocherii (de 1,8 ori), violurile (24,2%), vătămarile intenționate grave (cu 18,6%), cazurile de omor (cu 14,8%). Totodată, s-a micșorat numărul infracțiunilor înregistrate contra sănătății publice și conviețuirii sociale a infracțiunilor economice și celor contra familiei și minorilor.

Comparativ cu ianuarie-martie 2009, au fost înregistrate mai multe cazuri pentru infracțiunile săvârșite cu aplicarea armelor de foc, explozivelor și grenadelor. Numărul acestor infracțiuni prezintă o majorare de 2,4 ori și a constituit 12 cazuri în ianuarie-martie 2010, din care 4 cazuri de huliganism, câte 1 caz de omor, vătămare intenționată, tâlhărie.

În ianuarie-martie 2010 contra persoanelor au fost comise 1,2 mii crime, în urma cărora au decedat 119 persoane sau cu 13 persoane mai mult comparativ cu ianuarie-martie 2009. Principale cauze de deces fiind omorurile (47,9%), accidentele rutiere (37,8%) și vătămarile intenționate (6,7%).

Din numărul total de infracțiuni înregistrate fiecare a treia este săvârșită de persoane în vîrstă aptă de muncă, dar fără ocupație. Ponderea infracțiunilor săvârșite de către minori sau cu participarea acestora a constituit 4,0% în total infracțiuni față de 6,0% în ianuarie-martie 2009.

În ianuarie-martie 2010 au fost relevate 2,9 mii persoane care au comis crime, cu 36 persoane mai puțin comparativ cu ianuarie-martie 2009, ce prezintă o reducere de 1,2 la sută.

Numărul persoanelor relevate care au comis crime

	ianuarie-martie 2009		ianuarie-martie 2010		ianuarie-martie 2010 în % față de ianuarie-martie 2009
	persoane	în % față de total	persoane	în % față de total	
Total	2929	100,0	2893	100,0	98,8
din care:					
femei	329	11,2	312	10,8	94,8
minori	356	12,2	290	10,0	81,5
persoane apte de muncă, dar fără ocupație	2538	86,7	2502	86,5	98,6
în grup	341	11,6	416	14,4	121,9
în stare de ebrietate	90	3,1	165	5,7	183,3
au săvârșit crime pentru prima dată	2743	93,6	2758	95,3	100,3
anterior au comis crime	186	6,4	135	4,7	72,6

Rămîne în creștere ponderea persoanelor care au comis crime pentru prima dată și cea a persoanelor în vîrstă aptă de muncă, dar fără ocupație.

Numărul accidentelor rutiere, comparativ cu ianuarie-martie 2009, s-au micșorat cu 19,9% și în ianuarie-martie 2010 au constituit 448 cazuri. În urma acestora și-au pierdut viața 59 persoane, inclusiv 4 copii; paralel fiind înregistrate 577 persoane traumatizate, din care 82 copii.

Conform datelor Serviciului Protecției Civile și Situațiilor Excepționale a Ministerului Afacerilor Interne, numărul incendiilor în perioada de raport s-a majorat cu 3,6 la sută, alcătuiind 512 cazuri. În rezultatul acestora au fost înregistrate 75 cazuri de deces, inclusiv 1 copil. În urma incendiilor economiei țării au fost pricinuite pierderi în valoare de 9,4 mil. lei.

Numărul incendiilor și cazuri de deces

	ianuarie-martie 2009	ianuarie-martie 2010	ianuarie-martie 2010 în % față de ianuarie-martie 2009
Numărul incendiilor	494	512	103,6
Persoane care au decedat în urma incendiilor	74	75	101,4
din care, copii	1	1	100,0
Persoane traumatizate	13	8	61,5

VII. INFORMAȚIE SUCCINTĂ CU PRIVIRE LA SITUAȚIA SOCIAL-ECONOMICĂ A UTA GĂGĂUZIA

Industrie. Întreprinderile industriale cu genul principal de activitate de industrie au fabricat în ianuarie-martie 2010 producție industrială (lucrări, servicii) în valoare de 115,3 mil. lei (în prețuri curente) sau cu 8,4% mai mult decât în ianuarie-martie 2009. În luna martie 2010 indicele volumului producției industriale în prețuri comparabile a constituit 97,8% față de martie 2009.

Producția principalelor produse industriale

	Martie 2010		Ianuarie-martie 2010		
	cantitatea	în % față de martie 2009	cantitatea	în % față de ianuarie-martie 2009	ponderea în total pe țară, %
Mezeluri, tone	5,0	131,6	14,0	107,7	0,5
Sucuri de fructe și legume, tone	–	x	117,5	x	3,9
Lapte și frișcă cu conținut de grăsimi <6%, tone	35,0	de 2,0 ori	77,8	145,4	0,6
Unt, tone	0,3	42,9	2,0	87,0	0,3
Lapte prins, cremă de lapte prins, iaurt, chefir, smântână, lapte acru etc., tone	35,3	132,2	94,3	116,9	1,6
Făină, tone	1458,5	82,8	4048,1	98,4	33,5
Crupe, grîșuri și aglomerate, tone	28,4	101,4	94,4	136,8	7,5
Paste făinoase, tone	17,3	de 3,2 ori	87,9	de 4,0 ori	7,4
Divin, mii dal	2,4	x	2,6	x	2,6
Vinuri naturale din struguri, mii dal	136,2	76,7	329,7	88,6	18,1
Vinuri de Porto, Madeira, Sheary, Tokay și altele, mii dal	36,2	110,4	76,4	116,6	22,4
Articole tricotate, mii buc.	554,3	128,1	1948,0	120,5	44,3
Pantaloni lungi și scurți, salopete și șorturi, mii buc.	4,0	88,7	14,8	90,8	6,1
Fuste și fuste-pantaloni, mii buc.	0,7	9,6	0,7	5,9	1,0
Bluze și cămăși pentru femei și fete, mii buc.	–	0,0	6,7	43,0	0,7
Cherestea, mii m ³	0,2	34,0	0,2	17,5	36,0
Energie termică, mii Gcal	1,0	75,9	5,1	100,3	0,4

Agricultură. Conform stării la 1 aprilie 2010 față de data respectivă a anului trecut în gospodăriile de toate categoriile a crescut efectivul de porcine – cu 39,5% și a scăzut efectivul de bovine cu 3,1%, din care vaci – cu 1,8%, de ovine și caprine – cu 12,4%. În întreprinderile agricole s-a înregistrat majorarea șeptelului de bovine cu 7,9%, de vaci – cu 15,8%, de porcine – cu 72,7% și micșorarea efectivului ovine și caprine – cu 7,9%.

Producția animalieră obținută în întreprinderile agricole se caracterizează prin următoarele date :

	Ianuarie-martie 2010		
	total	în % față de ianuarie-martie 2009	ponderea Găgăuziei în total producție și efectivul de animale pe întreprinderile agricole pe țară, %
Producția, tone			
Creșterea vitelor și păsărilor	279,6	136	3,6
Vînzarea vitelor și păsărilor pentru sacrificare	633,1	de 6,9 ori	7,9
Lapte de vacă	379,2	129	11,8
Efectivul de animale și păsări, capete			
Bovine	917	108	7,2
din acestea, vaci	410	116	8,7
Porcine	6539	173	6,4
Ovine și caprine	5118	92	18,9

În ianuarie-martie 2010 în comparație cu perioada respectivă a anului trecut, în gospodăriile agricole s-a majorat creșterea vitelor și păsărilor – cu 36%, din care a porcinelor – cu 50%, vânzarea animalelor pentru sacrificare – de 6,9 ori și producția de lapte de vacă – cu 29%. Creșterea volumului producției de lapte a fost generat de majorarea numărului mediu de vaci și productivității lor.

Nivelul mortalității efectivului de animale a constituit: bovinelor – 0,3% (în trimestrul I 2009 – 0,4%), porcinelor – 1,6% (0,8%), ovinelor și caprinelor – 2,4% (1,8%).

Investiții în capital fix. În ianuarie-martie 2010, din contul tuturor surselor de finanțare au fost realizate 26,0 mil. lei investiții în capital fix (în prețuri curente), din care au fost efectuate lucrări de construcții-montaj în sumă de 14,9 mil. lei, ceea ce a constituit respectiv 2,9% și 3,5% din volumul total al investițiilor însușite în total pe țară și 111,6% și 161,9% (în prețuri comparabile) față de ianuarie-martie 2009.

În ianuarie-martie 2010 din contul propriu al populației au fost date în folosință 19 case de locuit individuale cu suprafața totală de 2,3 mii m², fiind în scădere cu 11,1% față de ianuarie-martie 2009.

Organizațiile în antrepriză au executat lucrări de construcții-montaj în sumă de 8,5 mil. lei (în prețuri curente) sau 81,1% față de ianuarie-martie 2009 și 2,2% din volumul total al lucrărilor executate în total pe țară. Cota-parte a lucrărilor de reparații capitale și curente a constituit 55,3% în volumul total al lucrărilor în antrepriză executate.

Transporturi. În ianuarie-martie 2010 întreprinderile de transport auto au transportat mărfuri în volum de 4,9 mii tone, cu 34,7% mai puțin comparativ cu perioada corespunzătoare din anul 2009. Parcursul mărfurilor a totalizat 3,5 mil. tone-km, sau 83,9% din nivelul înregistrat în perioada similară a anului 2009.

Cu autobuze și microbuze au fost transportați 303,6 mii pasageri, sau 98,7% din numărul de pasageri transportați în ianuarie-martie 2009.

Comerț cu amănuntul și servicii cu plată prestate populației. În ianuarie-martie 2010 prin unitățile comerciale au fost vândute mărfuri cu amănuntul în valoare de 135,2 mil. lei (2,7% din volumul total de vânzări pe țară), sau cu 5,2% mai mult decât în perioada corespunzătoare din anul 2009.

Stocurile de mărfuri în rețeaua de comerț cu amănuntul la 1 aprilie 2010 s-au cifrat la 184,3 mil. lei, în creștere cu 8,9% față de 1 aprilie 2009.

În ianuarie-martie 2010 unitățile oficial înregistrate au prestat populației servicii cu plată în sumă de 111,5 mil. lei (3,1% din volumul total de servicii pe țară), înregistrând, în termeni reali, o creștere de 2,0%, față de aceeași perioadă din anul 2009.

Munca. Salariul mediu lunar al unui lucrător în ianuarie-martie 2010 a fost de 1900 lei, inclusiv în luna martie – 2022 lei, respectiv cu 8,1% și cu 12,2% mai mult față de perioada similară a anului precedent.

Situația demografică. Conform datelor preliminare, în ianuarie-martie 2010 au fost înregistrați 510 nou-născuți și 525 persoane decedate. Rata natalității constituind 12,9 născuți-vii la 1000 locuitori și rata mortalității generale – 13,3 decedați la 1000 locuitori.

În această perioadă au fost înregistrate 208 căsătorii și 113 divorțuri.

Director general

Lucia SPOIALĂ

PRECIZĂRI METODOLOGICE

Datele privind principalii indicatori macroeconomici ai Republicii Moldova în ianuarie-martie 2010 sînt preliminare și în edițiile ulterioare pot fi precizate.

PRODUSUL INTERN BRUT

Produsul intern brut (PIB) – principalul agregat macroeconomic al sistemului conturilor naționale care reprezintă rezultatul final al activității de producție din unitățile producătoare rezidente și care corespunde valorii bunurilor și serviciilor produse de către aceste unități pentru consumul final.

La etapa de producție PIB constituie suma valorii adăugate brute pe activități economice, iar la etapa de utilizare – valoarea bunurilor și serviciilor destinate pentru consumul final, formarea brută de capital și exportul net de bunuri și servicii.

Producția include toate produsele fabricate și serviciile prestate în cursul unei perioade contabile.

Consumul intermediar reprezintă valoarea bunurilor și serviciilor utilizate ca intrări în cursul producției, excluzînd consumul de capital fix, și care sînt fie transformate, fie consumate în totalitate în timpul procesului de producție.

Serviciile intermediarilor financiari indirect măsurate (SIFIM) se măsoară indirect convențional prin soldul dintre dobînzile încasate și cele plătite de instituțiile financiare, fiind rezultatul activității de intermediere financiară a acestora. Deoarece serviciile de intermediere financiară indirect măsurate nu pot fi repartizate pe tipuri de activități, prin convenție, acestea sunt alocate consumului intermediar al unei unități speciale, numită unitate fictivă. Unitatea fictivă are o producție nulă, un consum intermediar egal cu valoarea SIFIM și o valoare adăugată brută egală, dar de semn contrar.

Valoarea adăugată brută corespunde producției totale de bunuri și servicii, diminuată cu consumul intermediar.

Impozite pe produse – impozite prelevate proporțional cu cantitatea sau valoarea bunurilor și serviciilor produse, comercializate sau importate de rezidenți. Din ele fac parte taxa pe valoarea adăugată, accize, impozite pe bunurile și serviciile importate.

Subvenții pe produse – sumele vărsate pe unitatea de bun sau serviciu produsă sau importată.

Impozite nete pe produse – impozite pe produse minus subvenții pe produse.

Consumul final reprezintă valoarea bunurilor și serviciilor utilizate pentru satisfacerea directă a necesităților umane, fie ele individuale sau colective. Consumul final acoperă consumul final al gospodăriilor, administrației publice și instituțiilor fără scop lucrativ în serviciul gospodăriilor populației.

Consumul final al gospodăriilor populației însumează toate bunurile și serviciile utilizate pentru satisfacerea directă a nevoilor individuale ale gospodăriilor rezidente.

Consumul final al administrației publice cuprinde cheltuielile administrației publice pentru procurarea bunurilor și serviciilor în folosul colectivității sau al unor grupuri de gospodării.

Consumul final al instituțiilor fără scop lucrativ în serviciul gospodăriilor populației reprezintă cheltuielile acestor unități pentru procurarea bunurilor și serviciilor în vederea furnizării lor gratis gospodăriilor populației cu titlu de transferuri sociale în natură.

Formarea brută de capital arată procurarea netă a bunurilor și serviciilor de către unitățile - rezidente, produse în perioada considerată, dar nu și consumate. Cuprinde formarea brută de capital fix, variația stocurilor.

Formarea brută de capital fix reprezintă valoarea bunurilor durabile dobîndite de unitățile rezidente în scopul de a fi utilizate ulterior în procesul de producție.

Variația stocurilor reprezintă diferența între stocul de la sfîrșitul perioadei considerate și cel inițial. Stocurile reprezintă bunurile, altele decît cele de capital fix, deținute la un moment dat de unitățile de producție.

Exportul net de bunuri și servicii se determină ca diferența între exportul de bunuri și servicii și importul de bunuri și servicii.

Produsul intern brut se calculează în prețuri de bază, de piață (PIB nominal) și prețuri comparabile (PIB real).

Prețul de bază reprezintă prețul primit de producător pentru o unitate de bun și serviciu, excluzînd impozitele pe produse și incluzînd subvențiile pe produse.

Prețul de piață include marjele comercială și de transport, impozitele pe produse și exclude subvențiile pe produse. Pentru excluderea influenței diferitor taxe pe impozite și subvenții în diferite activități economice asupra structurii producției și a exploatării veniturilor, indicatorii de ramură se calculează în prețuri de bază.

Recalcularea în prețuri comparabile (prețurile anului precedent) se efectuează atît pentru produsul intern brut pe resurse, cît și pe componentele de utilizări.

La recalcularea producției și consumului intermediar în prețuri comparabile se utilizează două metode:

– deflatarea datelor în prețuri curente în perioada de raport cu utilizarea indicilor de preț respectivi;

– extrapolarea datelor în prețuri curente în anul de bază utilizînd indicii volumului fizic sau indicatori naturali.

La recalcularea componentelor produsului intern brut pe utilizări se utilizează, atît indici de preț respectivi (indicii prețurilor de consum, indicele de preț pentru investiții ș.a.), cît și indicatori naturali.

Indicele-deflator al produsului intern brut – raportul produsului intern brut, calculat în prețuri curente de piață la volumul produsului intern brut calculat în prețurile anului precedent sau în prețurile perioadei respective a anului precedent. Spre deosebire de indicii de prețuri la bunuri și servicii, deflatorul produsului intern brut caracterizează schimbarea remunerării muncii, excedentului brut de exploatare / venitului mixt brut, consumului de capital fix în rezultatul modificării prețurilor, precum și a masei nominale a impozitelor nete.

Economia neobservată se definește ca ansamblul activităților „lipsă” în informația de bază utilizată la elaborarea conturilor naționale, fie din motivul că acestea sînt activități ascunse, ilegale, informale sau că reprezintă producția gospodăriilor casnice pentru consum propriu, fie în rezultatul neajunsurilor în sistemul colectării datelor. Includerea acestora în conturile naționale se numește **măsurarea (estimarea) economiei neobservate**.

Producția în sectorul informal se determină ca activitate economică efectuată de întreprinderi necorporative neînregistrate ale gospodăriilor casnice și/sau talia cărora după numărul salariaților e sub censul stabilit și care produc producție destinată pieței.

Producția ascunsă în sectorul formal reprezintă producția legală neînregistrată de organele administrative și fiscale și neraportată lor de către agenții economici cu scopul evaziunii impozitelor, contribuțiilor de asigurări sociale, nerespectarea legii în privința salariului minim, a numărului de ore lucrate, necompletearea chestionarelor administrative, fiscale sau statistice etc.

Producția gospodăriilor casnice pentru consum propriu este determinată ca activitate economică, în rezultatul căreia gospodăriile casnice consumă sau acumulează bunurile și serviciile produse de ele înseși.

Producția ilegală reprezintă producția de bunuri și servicii a căror vînzare, distribuire sau posesie este interzisă de lege sau care în mod obișnuit este legală, dar devine ilegală cînd se realizează de persoane neautorizate.

INDUSTRIE

Valoarea producției industriale în prețuri curente include:

- valoarea producției întreprinderilor industriale cu numărul personalului industrial 10 și mai multe persoane și venituri din vînzări peste 3 milioane lei anual, cuprinse în cercetare statistică lunară, care asigură peste 80% din volumul anual de producție;

- valoarea producției întreprinderilor cu numărul personalului industrial mai puțin de 10 persoane și venituri din vînzări mai puțin de 3 milioane lei anual, unităților secundare de producție, cuprinse în cercetare statistică anuală (calculat estimativ);

Indicele volumului de producție în procente față de perioada corespunzătoare a anului precedent se calculează reieșind din valoarea producției în prețuri comparabile (prețurile medii ale anului precedent).

AGRICULTURĂ

Producția agricolă în expresie valorică este evaluată în prețuri curente, precum și în prețurile anului 2005 – pentru comparabilitate la calcularea indicatorilor relativi, și este determinată ca suma producției vegetale și animale.

Producția globală în prețuri curente include, de asemenea, și valoarea serviciilor destinate pieței, prestate de către întreprinderile de deservire a agriculturii și întreprinderile agricole, gospodăriile țărănești producătoare de producție agricolă și servicii nedestinate pieței, prestate de instituțiile și organizațiile bugetare.

Volumul producției vegetale se determină prin mărimea recoltei globale a culturilor agricole. În expresie valorică, la valoarea recoltei globale se adaugă sporirea (sau se scad pierderile) valorii producției neterminate în fitotehnie pe an, precum și valoarea cheltuielilor pentru înființarea și întreținerea plantațiilor multianuale pînă la intrarea pe rod.

Volumul producției animale se determină prin mărimea masei vie a prăselei obținute și sporului vitelor și păsărilor tinere crescute în curs de un an, a sporului în greutate al animalelor mature, obținut în urma îngrășării lor, precum și cantității de lapte, lînă, ouă și alte produse animaliere obținute în procesul folosirii gospodărești a animalelor și păsărilor.

INVESTIȚII ÎN CAPITAL FIX

Investițiile în capital fix reprezintă totalitatea cheltuielilor îndreptate la crearea și reproducerea mijloacelor fixe – construcția nouă, lărgirea, reconstrucția și reutilizarea tehnică a întreprinderilor industriale, agricole, de transport, comerț și altele în funcțiune, cheltuielile pentru construcția locuințelor și obiectelor cu destinație social-culturală.

La investițiile în capital fix se referă cheltuielile pentru lucrările de construcții de toate tipurile, cheltuielile pentru montarea utilajelor, pentru achiziționarea utilajului care necesită și nu necesită montaj, prevăzut în devizele pentru construcții; pentru procurarea uneltelor de producție și a inventarului gospodăresc, incluse în devizele cheltuielilor pentru construcții; pentru achiziționarea mașinilor și utilajelor care nu intră în devizele pentru construcție; pentru alte lucrări și cheltuieli capitale.

TRANSPORTURI

Volumul mărfurilor transportate – cantitatea de mărfuri transportate, în tone.

Parcursul mărfurilor – volumul mărfurilor transportate, în tone-kilometri, adică deplasarea unei tone de marfă la un kilometru. Se calculează prin însumarea produsurilor obținute de la înmulțirea cantității mărfurilor transportate în tone cu distanța de transport în kilometri.

Pasageri transportați exprimă numărul persoanelor care au constituit obiectul transportului cu mijloacele de transport în perioada de raport, inclusiv estimările pasagerilor beneficiari de gratuități de transport.

Parcursul pasagerilor – volumul transportului de pasageri, în pasageri-kilometri, adică deplasarea unui pasager la un kilometru. Se calculează prin însumarea produsurilor obținute de la înmulțirea numărului pasagerilor transportați cu distanța de transport în kilometri.

Mărfuri și pasageri transportați, parcursul mărfurilor și pasagerilor se determină în baza datelor centralizate pe transportul feroviar și aerian și prezentate, respectiv de Î.S. „Calea Ferată din Moldova” și Ministerul Transporturilor și Infrastructurii Drumurilor, precum și datelor rapoartelor statistice centralizate pe transportul auto, fluvial și troleibuze.

Volumul mărfurilor transportate cu **transportul auto** cuprinde datele centralizate ale cercetărilor statistice exhaustive ale întreprinderilor cu activitatea principală transport auto, cât și întreprinderilor cu alte genuri de activitate, care efectuează transportări auto de mărfuri pentru terți (contra plată) și dispun de 10 și mai multe autovehicule de marfă proprii sau închiriate.

În **transportul feroviar** volumul mărfurilor transportate include transportul mărfurilor în trafic intern, mărfurile intrate (import) și ieșite (export) și cele în tranzit.

Pasagerii transportați și parcursul pasagerilor cu autobuze (inclusiv microbuze) – calculați în baza rapoartelor statistice primite de la persoane juridice și fizice care efectuează transportări de pasageri cu transportul public, exceptând transportările urbane realizate de întreprinderile individuale în orașele-reședință și orașele UTA Găgăuzia.

COMUNICAȚII

Indicatorii privind prestațiile și mijloacele de comunicații vizează întreprinderile de stat și societatea pe acțiuni care activează în acest domeniu.

TURISM

Datele privind capacitatea și frecventarea structurilor de primire turistică colective cu funcțiuni de cazare turistică provin din rapoartele statistice prezentate de agenții economici care administrează efectiv structurile de cazare turistică colective.

Datele pentru activitatea turistică provin din rapoartele statistice prezentate de agenții economici titulari de licențe de turism.

Prin **structură de primire turistică** cu funcțiuni de cazare turistică se înțelege orice construcție sau loc amenajat, destinat, conform proiectării și executării, pentru cazarea turiștilor.

Capacitatea de cazare turistică în funcțiune (exprimată în locuri-zile) reprezintă numărul de locuri de cazare puse la dispoziția turiștilor de către structurile de cazare turistică colective, ținând cont de numărul de zile în care acestea sînt deschise în perioada de raport, adică zilele în care a fost posibilă cazarea turiștilor.

Numărul de turiști cazați în structurile de primire turistică colective cu funcțiuni de cazare turistică cuprinde toate persoanele (cetățeni moldoveni și străini), care se deplasează într-un loc, altul decît acela în care își au reședința, pentru o perioadă mai mică de 12 luni și petrec cel puțin o noapte într-o structură de cazare turistică colectivă în locul vizitat, scopul principal al vizitei fiind altul decît acela de a desfășura o activitate remunerată în locul vizitat.

Înnoptarea reprezintă fiecare noapte pentru care o persoană este înregistrată într-o structură de cazare turistică colectivă, indiferent dacă fizic este prezentă sau nu în cameră.

Indicii de utilizare netă a locurilor de cazare turistică se calculează prin raportarea umărului de înnoptări realizate la capacitatea de cazare turistică în funcțiune din perioada respectivă.

Turismul intern reflectă serviciile turistice prestate în locurile turistice din țară și vîndute de către titularii de licențe cetățenilor moldoveni.

COMERȚ CU AMĂNUNTUL ȘI SERVICII CU PLATĂ PRESTATE POPULAȚIEI

În **volumul total de vânzări cu amănuntul** se includ vânzările de mărfuri prin rețeaua de comerț cu amănuntul (inclusiv repararea autovehiculelor, obiectelor de uz casnic și personale), precum și cele comercializate prin sectorul neorganizat de comerț (piețe).

Evidența vânzărilor de mărfuri cu amănuntul se ține în prețuri curente, iar indicii care caracterizează evoluția acestora în diferite perioade de timp se calculează în prețuri comparabile.

În **volumul total de servicii cu plată** se includ încasările obținute de agenții economici și persoanele fizice (antreprenorii particulari) în urma prestării de către aceștia a serviciilor cu plată populației.

Evidența serviciilor cu plată prestate populației se ține în prețuri curente, iar indicii care caracterizează evoluția acestora în diferite perioade de timp se calculează în prețuri comparabile.

COMERȚ EXTERIOR

Datele din compartimentul “Comerțul exterior” sînt elaborate în baza declarațiilor vamale completate ulterior cu unele categorii de mărfuri (produse) transportate prin cablu, conducte (energie electrică, gaze naturale), evidența cărora se ține în baza rapoartelor statistice.

Volumul comerțului exterior reprezintă totalitatea bunurilor materiale care fac obiectul schimbului între țara noastră și alte țări, care măresc sau micșorează resursele materiale ale țării ca rezultat al intrării sau ieșirii lor din țară. În volumul comerțului exterior nu sînt incluse serviciile cu caracter material și nematerial.

Evaluarea exporturilor se efectuează în prețuri F.O.B. sau franco-frontiera țării exportatoare, a importurilor – în prețuri C.I.F. sau franco-frontiera țării importatoare. Exportul cuprinde și reexportul, adică mărfurile importate și apoi reexportate fără a fi supuse prelucrării.

Soldul balanței comerciale se calculează ca diferența dintre export și import.

PREȚURI

Indicele prețurilor de consum este un instrument de măsură care caracterizează și furnizează o estimare a evoluției de ansamblu a prețurilor mărfurilor cumpărate și tarifelor serviciilor utilizate de către populație pentru satisfacerea necesităților de trai într-o anumită perioadă (denumită perioadă curentă) față de perioada fixă (denumită perioadă de bază).

Rata lunară a inflației reprezintă creșterea prețurilor de consum într-o lună față de luna precedentă.

Indicele prețurilor producătorului în industrie determină evoluția prețurilor produselor industriale în primul stadiu al comercializării (fără taxa pe valoarea adăugată). Indicii sînt calculați lunar în baza observării statistice a prețurilor la circa 866 de produse reprezentative în 221 întreprinderi industriale.

Indicele prețurilor la producția agricolă vîndută de gospodăriile agricole se calculează în baza prețurilor medii reale stabilite la producția vîndută în perioada de raport, în procente față de anul de bază.

Indicele prețurilor în construcții – raportul prețurilor curente la lucrările de construcțimontaj, înregistrate trimestrial în 100 organizații reprezentative, către prețurile de deviz ale anului 1991 (adoptate ca constante) și prețurile curente ale anului precedent.

FINANȚE

Bugetul public național reprezintă totalitatea veniturilor și cheltuielilor, formate ca elemente independente în sistemul bugetar.

Veniturile bugetului public național sînt impozitele și taxele, alte încasări, specificate de legislația în vigoare.

Cheltuielile bugetului public național sînt determinate de cheltuielile prevăzute de legea bugetară anuală în vederea satisfacerii necesităților societății, din care: acoperirea necesităților socialculturale și de cercetări științifice, întreținerea aparatului de stat, acoperirea necesităților militare, achitarea datoriei de stat, acordarea de subvenții, dezvoltarea sectorului economic al statului etc.

Deficitul bugetar reprezintă depășirea cheltuielilor asupra veniturilor.

Excedentul bugetar reprezintă depășirea veniturilor asupra cheltuielilor.

SITUAȚIA SOCIALĂ

Veniturile medii disponibile ale unui membru al gospodăriei reprezintă totalitatea veniturilor bănești și în natură (evaluate în lei) obținute din diverse tipuri de activități.

Cheltuielile de consum pe un membru al gospodăriei casnice reprezintă totalitatea cheltuielilor curente pentru produse alimentare, nealimentare și servicii.

Minimul de existență reprezintă volumul minimal de bunuri materiale și servicii, necesare pentru satisfacerea cerințelor primordiale, asigurarea menținerii sănătății și susținerea viabilității omului.

Salariu nominal – plăți brute în bani sau în natură acordate salariaților de obicei peste intervale regulate de timp pentru timpul lucrat sau lucrul efectuat. În salariu se includ de asemenea plățile pentru timpul nelucrat, primele anuale, sezoniere sau alte prime acordate neregulat.

Salariul mediu lunar nominal al unui lucrător din economie (pe activități economice, raioane, municipii) – raportul între fondul de salarii (calculat pînă la careva rețineri) și numărul mediu de salariați luat ca bază la calcularea salariului mediu.

Salariu real – puterea de cumpărare a salariului nominal.

Indicele salariului real – raportul dintre indicele salariului mediu nominal și indicele prețurilor de consum.

În numărul pensionarilor sînt incluse persoanele, cărora le-au fost stabilite pensiile conform Legii Republicii Moldova cu privire la asigurarea cu pensii.

Mărimea medie a pensiei se calculează ca raportul dintre suma pensiilor stabilite și numărul pensionarilor aflați la evidența organelor de protecție socială.

Populație activă din punct de vedere economic – persoane care furnizează forța de muncă disponibilă pentru producția de bunuri și servicii, incluzînd populația ocupată și șomerii.

Populație ocupată – persoane care desfășoară o activitate economică sau socială producătoare de bunuri și servicii în scopul obținerii unor venituri sub formă de salarii sau alte beneficii.

Șomeri conform criteriului BIM – persoane de 15 ani și peste, care în cursul perioadei de referință îndeplinesc concomitent următoarele condiții:

- nu au un loc de muncă și nu desfășoară o activitate în scopul obținerii unor venituri;
- sînt în căutarea unui loc de muncă, utilizînd în ultimele patru săptămîni diferite metode pentru a-l găsi;
- sînt disponibili să înceapă lucrul în următoarele 15 zile, dacă și-ar găsi imediat un loc de muncă.

Rata șomajului – raportul dintre numărul șomerilor și populația activă (șomeri plus populația ocupată).

Șomeri înregistrați – persoane apte de muncă, în vîrstă aptă de muncă, care nu au un loc de muncă, un alt venit legal și sînt înregistrați la agențiile pentru ocuparea forței de muncă ca persoane în căutare de lucru și care dau dovadă că doresc să se încadreze în muncă.

Numărul populației pentru anii intercenzitari se determină în baza rezultatelor ultimului recensământ și a datelor referitoare la mișcarea naturală și migratorie dintre data recensământului și anul de referință. Totodată se ia în considerație și schimbarea numărului populației în rezultatul reorganizării teritorialadministrative.

Sursa datelor pentru **mișcarea naturală a populației** sînt actele stării civile și buletinele statistice despre naștere, deces, căsătorie, divorț, întocmite de oficiile stării civile.

Ratele de natalitate, mortalitate, nupțialitate și divorțialitate sînt calculate ca raportul dintre numărul celor născuți, decedați din perioada de referință, adus la expresia anuală cu ajutorul coeficientului de timp și numărul mediu anual al populației stabile din aceeași perioadă. Se calculează în promile.

Sursa datelor pentru **mișcarea migratorie a populației** este baza de date automatizată a Ministerului Tehnologiilor Informaționale și Comunicațiilor și a Ministerului Afacerilor Interne al Republicii Moldova.

Morbiditate – cazuri de îmbolnăviri ale populației, înregistrate în anul curent cu diagnosticul stabilit pentru prima dată.

Criminalitatea – fenomen socialjuridic, care include infracțiunea săvîrșită pe un anumit teritoriu și pe parcursul unei perioade anumite de timp.

Infracțiune înregistrată – fapt obștesc periculos, relevat și luat la evidență oficial, în conformitate cu legislația penală în vigoare.