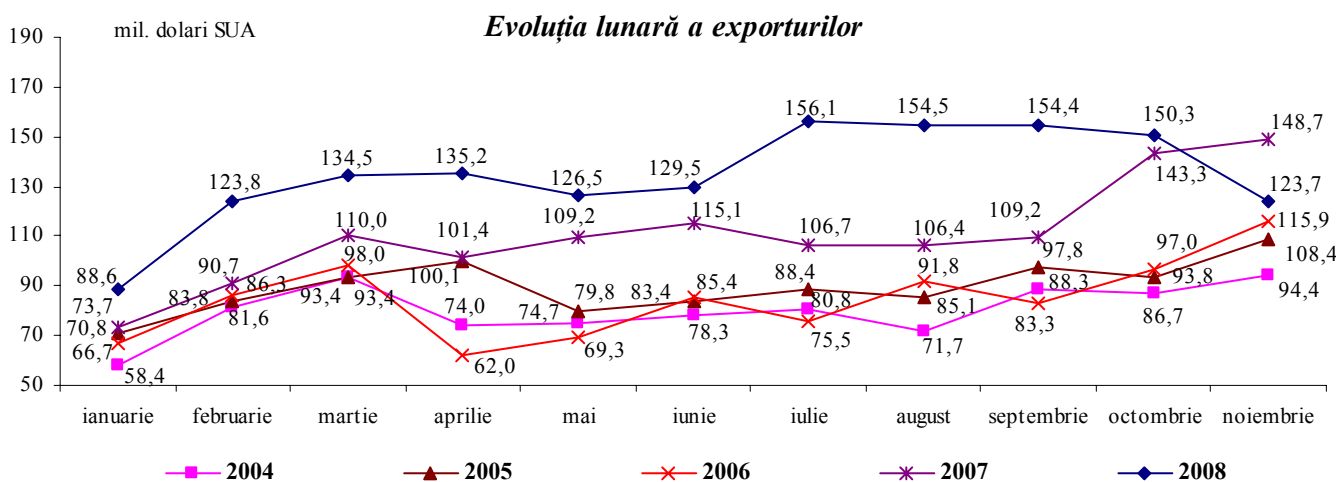


Nr. 07-07 / 08
Data: 15 ianuarie 2009
Pagini: 9

Activitatea de comerț exterior a Republicii Moldova în ianuarie-noiembrie 2008 ^{1),2)}

Importurile din luna noiembrie 2008 au fost inferioare celor din luna octombrie 2008 și superioare celor din luna noiembrie 2007, în timp ce exporturile s-au redus față de ambele perioade. Diminuarea a fost influențată, cu precădere, de consecințele crizei financiare mondiale, care s-au răsfrânt negativ asupra schimburilor comerciale ale Republicii Moldova.



Exporturile de mărfuri în luna noiembrie 2008 s-au cifrat la 123,7 mil. dolari SUA, cu 17,7% mai puțin față de luna precedentă și cu 16,8% - comparativ cu luna noiembrie 2007.

	Ianuarie-noiembrie 2008		Structura, %		Gradul de influență a grupelor de țări la creșterea (+), scăderea (-) exporturilor și importurilor, %	
	mil. dolari SUA	în % față de ianuarie-noiembrie 2007	ianuarie-noiembrie		ianuarie-noiembrie	
			2007	2008	2007	2008
EXPORT – total	1477,1	121,6	100,0	100,0	30,4	21,6
din care:						
țările Uniunii Europene (UE-27)	758,5	123,8	50,5	51,3	15,5	12,0
țările CSI	581,9	116,4	41,1	39,4	12,7	6,7
alte țări	136,7	134,5	8,4	9,3	2,2	2,9
IMPORT – total	4492,3	137,1	100,0	100,0	38,5	37,1
din care:						
țările Uniunii Europene (UE-27)	1957,3	131,1	45,6	43,6	17,9	14,2
țările CSI	1569,8	132,6	36,1	34,9	12,3	11,8
alte țări	965,2	160,9	18,3	21,5	8,3	11,1

	Ianuarie-noiembrie 2008		Structura, %		Gradul de influență a grupelor de țări la creșterea (+), scăderea (-) exporturilor și importurilor, %	
	mil. dolari SUA	în % față de ianuarie-noiembrie 2007	ianuarie-noiembrie		ianuarie-noiembrie	
			2007	2008	2007	2008
BALANȚA COMERCIALĂ – total	-3015,2	146,2	100,0	100,0	x	x
din care:						
țările Uniunii Europene (UE-27)	-1198,8	136,2	42,6	39,7	x	x
țările CSI	-987,9	144,4	33,2	32,8	x	x
alte țări	-828,5	166,2	24,2	27,5	x	x

În ianuarie-noiembrie 2008 **exporturile** au totalizat 1477,1 mil. dolari SUA, volum superior celui înregistrat în perioada corespunzătoare din anul 2007 cu 21,6%.

Exporturile de mărfuri destinate **țărilor Uniunii Europene (UE-27)** au însumat 758,5 mil. dolari SUA (+23,8% față de ianuarie-noiembrie 2007), deținând o cotă de 51,3% în total exporturi (50,5% în ianuarie-noiembrie 2007).

Țările CSI au fost prezente în **exporturile** Moldovei cu o pondere de 39,4% (ianuarie-noiembrie 2007 – 41,1%), ce corespunde unei valori de 581,9 mil. dolari SUA. Exporturile de mărfuri către aceste țări s-au majorat cu 16,4%, comparativ cu ianuarie-noiembrie 2007.

Primele 15 țări-partenere în derularea exporturilor, care dețineau 89,5% din volumul total, au fost:

	Ianuarie-noiembrie 2008		Ponderea, %		Gradul de influență a țărilor la creșterea (+), scăderea (-) exporturilor, %	
	mil. dolari SUA	în % față de ianuarie-noiembrie 2007	ianuarie-noiembrie		ianuarie-noiembrie	
			2007	2008	2007	2008
EXPORT - total	1477,1	121,6	100,0	100,0	30,4	21,6
din care:						
România	315,0	165,5	15,7	21,3	5,9	10,3
Federația Rusă	297,2	140,7	17,4	20,1	4,6	7,1
Italia	152,1	120,4	10,4	10,3	2,4	2,1
Ucraina	133,5	87,3	12,6	9,0	4,2	-1,6
Belarus	83,4	113,4	6,1	5,6	1,0	0,8
Germania	60,2	76,6	6,5	4,1	3,5	-1,5
Polonia	52,6	126,3	3,4	3,6	1,0	0,9
Regatul Unit al Marii Britanii și Irlandei de Nord	48,1	153,8	2,6	3,3	0,7	1,4
Kazahstan	42,3	98,3	3,5	2,9	2,3	-0,1
Elveția	33,8	155,1	1,8	2,3	0,9	1,0
Turcia	30,3	102,0	2,4	2,1	0,4	0,0
Bulgaria	21,5	86,5	2,0	1,5	1,2	-0,3
Franța	17,6	87,6	1,7	1,2	0,1	-0,2
Ungaria	17,1	de 3,4 ori	0,4	1,2	-0,8	1,0
Statele Unite ale Americii	14,2	102,6	1,1	1,0	-0,1	0,0

Analiza evoluției exporturilor pe țări relevă, că majorarea livrărilor către România (+65,5%), Federația Rusă (+40,7%), Italia (+20,4%), Regatul Unit al Marii Britanii și Irlandei de Nord (+53,8%), Elveția (+55,1%), Ungaria (de 3,4 ori), Polonia (+26,3%), Belarus (+13,4%) etc., a contribuit la creșterea pe total exporturi respectiv cu 10,3%, 7,1%, 2,1%, 1,4%, 1,0%, 1,0%, 0,9%, 0,8%.

Douăsprezece grupe de mărfuri care dețineau 91,1% din total exporturi se prezintă astfel:

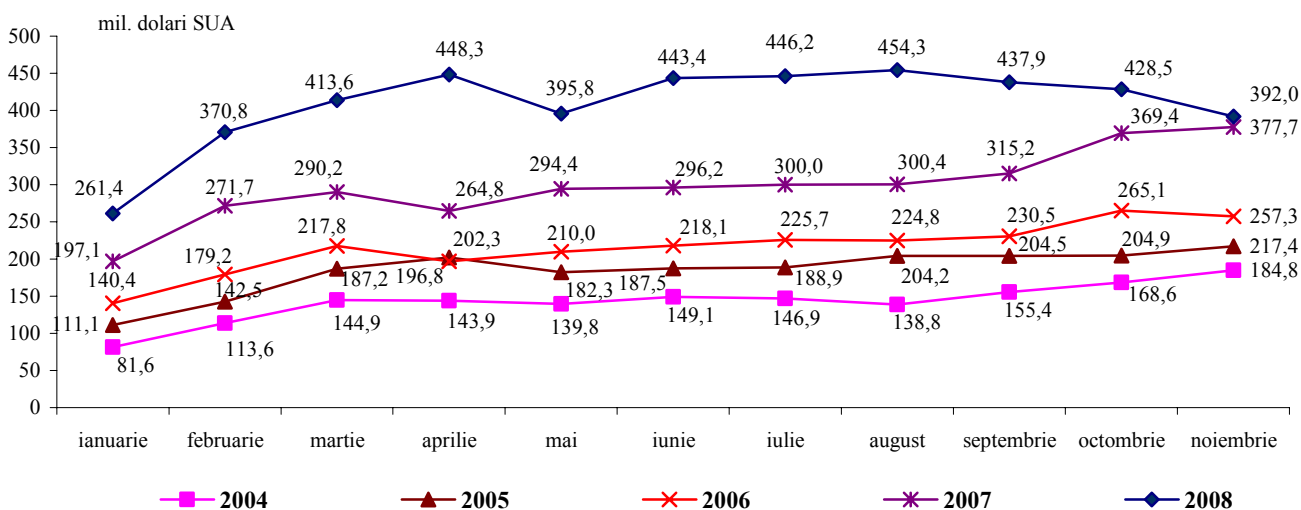
	Ianuarie-noiembrie 2008		Structura, %		Gradul de influență a grupelor de mărfuri la creșterea (+), scăderea (-) exporturilor, %	
	mil. dolari SUA	în % față de ianuarie-noiembrie 2007	ianuarie-noiembrie		ianuarie-noiembrie	
			2007	2008	2007	2008
EXPORT - total	1477,1	121,6	100,0	100,0	30,4	21,6
din care:						
Materiale textile și articole din aceste materiale	287,7	115,0	20,6	19,5	5,0	3,1
din care:						
țările Uniunii Europene	227,0	113,4	16,5	15,4	4,1	2,2
țările CSI	33,8	138,4	2,0	2,3	0,9	0,8
Produse alimentare, băuturi și tutun	286,9	115,1	20,5	19,4	0,3	3,1
din care:						
țările Uniunii Europene	61,9	87,4	5,8	4,2	0,8	-0,7
țările CSI	203,1	124,6	13,4	13,7	-1,3	3,3
Produse vegetale	182,4	124,1	12,1	12,3	3,1	2,9
din care:						
țările Uniunii Europene	73,9	122,5	5,0	5,0	0,6	1,1
țările CSI	65,3	109,0	4,9	4,4	2,4	0,4
Mașini și aparate; echipamente electrice; aparate de înregistrat sau de reprodus sunetul și imaginile	161,1	de 2,0 ori	6,5	10,9	3,3	6,8
din care:						
țările Uniunii Europene	109,6	de 3,7 ori	2,5	7,4	1,6	6,6
țările CSI	42,0	102,5	3,4	2,8	1,4	0,1
Metale comune și articole din metale comune	117,4	115,8	8,3	7,9	4,0	1,3
din care:						
țările Uniunii Europene	63,0	107,6	4,8	4,3	1,9	0,4
țările CSI	39,1	99,4	3,2	2,6	1,8	0,0
Produse minerale	62,6	116,1	4,4	4,2	3,1	0,7
din care:						
țările Uniunii Europene	20,6	120,9	1,4	1,4	1,0	0,3
țările CSI	41,9	113,9	3,0	2,8	2,1	0,4
Grăsimi și uleiuri animale sau vegetale	57,8	116,5	4,1	3,9	2,0	0,7
din care:						
țările Uniunii Europene	30,4	108,2	2,3	2,1	1,0	0,2
țările CSI	25,9	138,6	1,5	1,8	1,1	0,6
Articole din piatră, ipsos, ciment, ceramică, sticlă și din materiale similare	50,1	104,4	4,0	3,4	2,0	0,2
din care:						
țările Uniunii Europene	28,8	111,7	2,1	2,0	1,5	0,2
țările CSI	19,5	91,8	1,7	1,3	0,4	-0,1
Încălțăminte, pălării, umbrele și articole din acestea	44,8	121,9	3,0	3,0	0,8	0,7
din care:						
țările Uniunii Europene	42,3	118,1	2,9	2,9	0,8	0,5
țările CSI	2,0	de 2,2 ori	0,1	0,1	0,0	0,1
Materiale plastice, cauciuc și articole din acestea	36,0	117,0	2,5	2,4	1,7	0,4
din care:						
țările Uniunii Europene	9,4	93,9	0,8	0,6	0,1	-0,1
țările CSI	25,9	127,4	1,7	1,8	1,6	0,5
Produse chimice	31,7	128,3	2,0	2,1	0,8	0,6
din care:						
țările Uniunii Europene	7,5	124,3	0,5	0,5	0,1	0,1
țările CSI	23,7	135,9	1,4	1,6	0,6	0,5

	Ianuarie-noiembrie 2008		Structura, %		Gradul de influență a grupelor de mărfuri la creșterea (+), scăderea (-) exporturilor, %	
	mil. dolari SUA	în % față de ianuarie-noiembrie 2007	ianuarie-noiembrie		ianuarie-noiembrie	
			2007	2008	2007	2008
Piei brute, piei tăbăcite; blănuri și produse din acestea	31,5	118,2	2,2	2,1	0,5	0,4
din care:						
țările Uniunii Europene	28,7	125,0	1,9	1,9	0,4	0,5
țările CSI	0,3	20,6	0,1	0,0	0,0	-0,1

Pe grupe de mărfuri creșteri substanțiale s-au marcat la exporturile de mașini și aparate; echipamente electrice; aparate de înregistrat sau de reprodus sunetul și imaginile (de 2,0 ori), materiale textile și articole din aceste materiale (+15,0%), produse alimentare, băuturi și tutun (+15,1%), produse vegetale (+24,1%), metale comune și articole din metale comune (+15,8%), produse minerale (+16,1%), grăsimi și uleiuri animale sau vegetale (+16,5%), încălțăminte, pălării, umbrele și articole din acestea (+21,9%), produse chimice (+28,3%), materiale plastice, cauciuc și articole din acestea (+17,0%), piei brute, piei tăbăcite; blănuri și produse din acestea (+18,2%), articole din piatră, ipsos, ciment, ceramică, sticlă și din materiale similare (+4,4%), care au influențat la creșterea pe total exporturi respectiv cu 6,8%, 3,1%, 3,1%, 2,9%, 1,3%, 0,7%, 0,7%, 0,7%, 0,6%, 0,4%, 0,4%, 0,2%.

În luna noiembrie 2008 **importurile de mărfuri** au însumat 392,0 mil. dolari SUA, cu 8,5% mai puțin față de luna anterioară și cu 3,8% mai mult, comparativ cu luna noiembrie 2007.

Evoluția lunară a importurilor



În ianuarie-noiembrie 2008 **importurile** au totalizat 4492,3 mil. dolari SUA, volum superior celui înregistrat în aceeași perioadă din anul 2007 cu 37,1%.

Importurile din **țările Uniunii Europene** (UE-27) au marcat 1957,3 mil. dolari SUA (cu 31,1% mai mult decât în ianuarie-noiembrie 2007), reprezentând 43,6% în total importuri (45,6% în ianuarie-noiembrie 2007).

Importurile de mărfuri provenite din **țările CSI** au avut o valoare de 1569,8 mil. dolari SUA (cu 32,6% mai mare față de ianuarie-noiembrie 2007), care echivalează cu 34,9% în total importuri (36,1% în ianuarie-noiembrie 2007).

Primele 21 țări-partenere în derularea importurilor, care dețineau 89,9% din volumul total, au fost:

	Ianuarie-noiembrie 2008		Ponderea, %		Gradul de influență a țărilor la creșterea (+), scăderea (-) importurilor, %	
	mil. dolari SUA	în % față de ianuarie-noiembrie 2007	ianuarie-noiembrie		ianuarie-noiembrie	
			2007	2008	2007	2008
IMPORT - total	4492,3	137,1	100,0	100,0	38,5	37,1
din care:						
Ucraina	774,7	125,3	18,9	17,2	6,9	4,8
Federația Rusă	578,6	133,3	13,2	12,9	3,1	4,4
România	566,0	143,0	12,1	12,6	3,4	5,2
Germania	339,0	119,7	8,6	7,5	4,8	1,7
China	292,2	161,7	5,5	6,5	3,3	3,4
Italia	277,1	114,0	7,4	6,2	2,9	1,0
Turcia	213,2	143,2	4,5	4,7	2,0	2,0
Belarus	183,9	168,1	3,3	4,1	1,8	2,3
Polonia	112,3	140,7	2,4	2,5	0,6	1,0
Franța	95,5	124,2	2,3	2,1	0,9	0,6
Statele Unite ale Americii	87,7	de 2,1 ori	1,3	2,0	0,4	1,4
Japonia	79,1	de 2,1 ori	1,1	1,8	0,7	1,3
Austria	68,9	de 2,1 ori	1,0	1,5	0,5	1,1
Ungaria	63,5	149,6	1,3	1,4	0,5	0,6
Regatul Unit al Marii Britanii și Irlandei de Nord	57,5	167,9	1,0	1,3	0,2	0,7
Republica Cehă	53,3	136,7	1,2	1,2	0,5	0,4
Olanda	45,7	122,6	1,1	1,0	0,8	0,3
Bulgaria	41,6	87,5	1,4	0,9	0,8	-0,2
Coreea de Sud	40,0	115,4	1,1	0,9	0,6	0,2
Israel	36,2	de 3,0 ori	0,4	0,8	0,2	0,7
Suedia	35,6	142,8	0,8	0,8	0,5	0,3

Analiza evoluției importurilor pe țări relevă, că majorarea livrărilor din România (+43,0%), Ucraina (+25,3%), Federația Rusă (+33,3%), China (+61,7%), Belarus (+68,1%), Turcia (+43,2%), Germania (+19,7%), Statele Unite ale Americii (de 2,1 ori), Japonia (de 2,1 ori), Austria (de 2,1 ori), Italia (+14,0%), Polonia (+40,7%), Regatul Unit al Marii Britanii și Irlandei de Nord (+67,9%), Israel (de 3,0 ori), Franța (+24,2%), Ungaria (+49,6%), Republica Cehă (+36,7%), Olanda (+22,6%), Suedia (+42,8%), Coreea de Sud (+15,4%) etc., a contribuit la creșterea pe total importuri respectiv cu 5,2%, 4,8%, 4,4%, 3,4%, 2,3%, 2,0%, 1,7%, 1,4%, 1,3%, 1,1%, 1,0%, 1,0%, 0,7%, 0,7%, 0,6%, 0,6%, 0,4%, 0,3%, 0,3%, 0,2%.

Treisprezece grupe de mărfuri care dețineau 93,8% din total importuri se prezintă astfel:

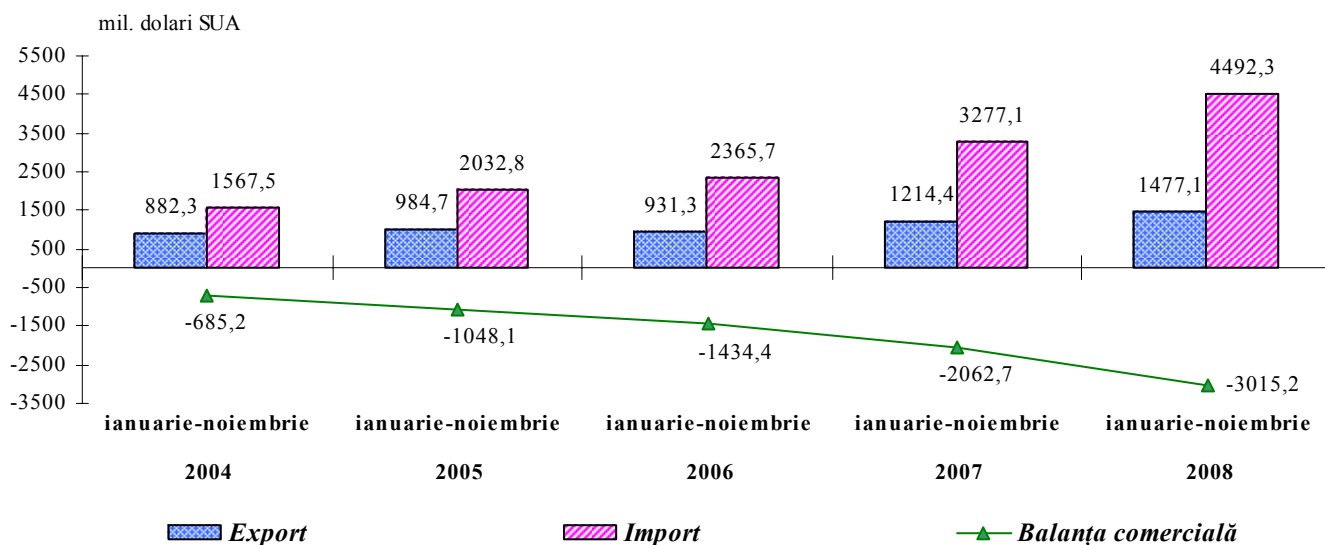
	Ianuarie-noiembrie 2008		Structura, %		Gradul de influență a grupelor de mărfuri la creșterea (+), scăderea (-) importurilor, %	
	mil. dolari SUA	în % față de ianuarie-noiembrie 2007	ianuarie-noiembrie		ianuarie-noiembrie	
			2007	2008	2007	2008
IMPORT - total	4492,3	137,1	100,0	100,0	38,5	37,1
din care:						
Produse minerale	1025,1	147,9	21,1	22,8	4,4	10,1
din care:						
țările Uniunii Europene	336,8	161,4	6,4	7,5	1,2	3,9
țările CSI	683,4	141,6	14,7	15,2	3,2	6,1
Mașini și aparate; echipamente electrice; aparate de înregistrat sau de produs sunetul și imaginile	703,4	147,6	14,5	15,7	6,2	6,9
din care:						
țările Uniunii Europene	390,3	148,2	8,0	8,7	3,7	3,9
țările CSI	90,0	115,2	2,4	2,0	0,7	0,4

	Ianuarie-noiembrie 2008		Structura, %		Gradul de influență a grupelor de mărfuri la creșterea (+), scăderea (-) importurilor, %	
	mil. dolari SUA	în % față de ianuarie- noiembrie 2007	ianuarie-noiembrie		ianuarie-noiembrie	
			2007	2008	2007	2008
Produse chimice	379,5	132,8	8,7	8,4	3,7	2,9
din care:						
țările Uniunii Europene	200,0	126,3	4,8	4,5	1,7	1,3
țările CSI	81,5	130,4	1,9	1,8	1,0	0,6
Mijloace și materiale de transport	365,6	146,6	7,6	8,1	5,5	3,5
din care:						
țările Uniunii Europene	194,0	129,4	4,6	4,3	3,8	1,3
țările CSI	54,9	110,0	1,5	1,2	0,9	0,2
Metale comune și articole din metale comune	349,1	111,4	9,6	7,8	5,0	1,1
din care:						
țările Uniunii Europene	119,7	87,3	4,2	2,7	2,4	-0,5
țările CSI	146,2	125,2	3,6	3,3	1,4	0,9
Produse alimentare, băuturi și tutun	312,0	150,0	6,3	6,9	2,1	3,2
din care:						
țările Uniunii Europene	81,5	138,6	1,8	1,8	0,5	0,7
țările CSI	202,4	151,7	4,1	4,5	1,9	2,1
Materiale textile și articole din aceste materiale	261,7	115,7	6,9	5,8	1,6	1,1
din care:						
țările Uniunii Europene	156,3	109,6	4,4	3,5	0,6	0,4
țările CSI	11,3	127,7	0,3	0,3	0,1	0,1
Materiale plastice, cauciuc și articole din acestea	258,3	125,4	6,3	5,8	2,3	1,6
din care:						
țările Uniunii Europene	124,6	117,6	3,2	2,8	1,1	0,6
țările CSI	55,3	105,7	1,6	1,2	0,5	0,1
Produse vegetale	151,8	119,4	3,9	3,4	2,6	0,8
din care:						
țările Uniunii Europene	52,5	117,6	1,4	1,2	0,6	0,2
țările CSI	51,0	118,4	1,3	1,1	1,3	0,2
Articole din piatră, ipsos, ciment, ceramică, sticlă și din materiale similare	129,5	140,3	2,8	2,9	0,9	1,1
din care:						
țările Uniunii Europene	48,9	163,6	0,9	1,1	0,2	0,6
țările CSI	56,1	123,8	1,4	1,2	0,3	0,3
Pastă de lemn, hîrtie, carton și articole din acestea	106,5	118,0	2,8	2,4	1,0	0,5
din care:						
țările Uniunii Europene	48,2	117,8	1,2	1,1	0,4	0,2
țările CSI	37,9	109,3	1,1	0,8	0,4	0,1
Animale vii și produse animale	87,8	164,6	1,6	2,0	0,3	1,1
din care:						
țările Uniunii Europene	25,4	156,9	0,5	0,6	0,1	0,3
țările CSI	15,6	117,1	0,4	0,3	0,1	0,1
Lemn și produse din lemn	82,4	134,7	1,9	1,8	0,6	0,6
din care:						
țările Uniunii Europene	34,2	133,7	0,8	0,8	0,3	0,3
țările CSI	39,5	126,1	1,0	0,9	0,3	0,2

Pe grupe de mărfuri creșteri semnificative s-au înregistrat la importurile de produse minerale (+47,9%), mașini și aparate; echipamente electrice; aparate de înregistrat sau de reprodus sunetul și imaginile (+47,6%), mijloace și materiale de transport (+46,6%), produse alimentare, băuturi și tutun (+50,0%), produse chimice (+32,8%), materiale plastice, cauciuc și articole din acestea (+25,4%), metale comune și

articole din metale comune (+11,4%), materiale textile și articole din aceste materiale (+15,7%), articole din piatră, ipsos, ciment, ceramică, sticlă și din materiale similare (+40,3%), animale vii și produse animale (+64,6%), produse vegetale (+19,4%), lemn și produse din lemn (+34,7%), pastă de lemn, hârtie, carton și articole din acestea (+18,0%), care au influențat la creșterea pe total importuri respectiv cu 10,1%, 6,9%, 3,5%, 3,2%, 2,9%, 1,6%, 1,1%, 1,1%, 1,1%, 1,1%, 0,8%, 0,6%, 0,5%.

Tendențele comerțului exterior



Decalajul considerabil în evoluția exporturilor și importurilor a determinat acumularea în ianuarie-noiembrie 2008 a unui **deficit al balanței comerciale** în valoare de 3015,2 mil. dolari SUA, cu 952,5 mil. dolari SUA (+46,2%) mai mare față de cel înregistrat în ianuarie-noiembrie 2007. Cu țările Uniunii Europene (UE-27) balanța comercială s-a încheiat cu un deficit de 1198,8 mil. dolari SUA (în ianuarie-noiembrie 2007 – 879,9 mil. dolari SUA), iar cu țările CSI - de 987,9 mil. dolari SUA (în ianuarie-noiembrie 2007 – 684,4 mil. dolari SUA).

Balanța comercială cu principalele țări - parteneri se prezintă astfel:

	Ianuarie-noiembrie		Ianuarie-noiembrie 2008 în % față de ianuarie-noiembrie 2007
	2007	2008	
BALANȚA COMERCIALĂ – total, mil. dolari SUA	-2062,7	-3015,2	146,2
din care:			
Ucraina	-465,5	-641,2	137,8
China	-179,9	-290,0	161,3
Germania	-204,8	-278,8	136,2
Federația Rusă	-222,7	-281,4	126,4
România	-205,4	-251,0	122,2
Turcia	-119,2	-182,9	153,4
Italia	-116,7	-125,0	107,1
Belarus	-35,9	-100,5	de 2,8 ori
Franța	-56,9	-77,9	137,0
Japonia	-36,8	-77,2	de 2,1 ori
Statele Unite ale Americii	-28,5	-73,5	de 2,6 ori
Polonia	-38,2	-59,7	156,5
Austria	-2,5	-57,8	de 23,1 ori
Republica Cehă	-33,4	-48,5	145,2
Ungaria	-37,4	-46,4	124,0
Coreea de Sud	-34,6	-39,9	115,4
Israel	-10,9	-34,9	de 3,2 ori
Olanda	-24,3	-33,3	137,2
Suedia	-24,2	-27,0	111,2
Bulgaria	-22,6	-20,1	88,6
Regatul Unit al Marii Britanii și Irlandei de Nord	-3,0	-9,4	de 3,2 ori
Elveția	5,2	9,3	179,9
Kazahstan	36,4	20,9	57,4

Balanța comercială pe principalele grupe de mărfuri se prezintă astfel:

	Ianuarie-noiembrie		Ianuarie-noiembrie 2008 în % față de ianuarie-noiembrie 2007
	2007	2008	
BALANȚA COMERCIALĂ – total, mil. dolari SUA	-2062,7	-3015,2	146,2
din care:			
Produse minerale	-639,1	-962,5	150,6
din care:			
țările Uniunii Europene	-191,6	-316,2	165,0
țările CSI	-445,7	-641,5	143,9
Mașini și aparate; echipamente electrice; aparate de înregistrat sau de reprodus sunetul și imaginile	-397,9	-542,3	136,3
din care:			
țările Uniunii Europene	-233,4	-280,7	120,2
țările CSI	-37,2	-48,0	129,2
Mijloace și materiale de transport	-233,5	-351,4	150,5
din care:			
țările Uniunii Europene	-145,6	-186,7	128,2
țările CSI	-38,6	-49,6	128,5
Produse chimice	-261,0	-347,8	133,2
din care:			
țările Uniunii Europene	-152,3	-192,5	126,4
țările CSI	-45,0	-57,7	128,3
Metale comune și articole din metale comune	-212,1	-231,7	109,2
din care:			
țările Uniunii Europene	-78,6	-56,7	72,2
țările CSI	-77,4	-107,1	138,4
Materiale plastice, cauciuc și articole din acestea	-175,3	-222,3	126,8
din care:			
țările Uniunii Europene	-96,0	-115,2	120,0
țările CSI	-32,0	-29,4	91,9
Pastă de lemn, hârtie, carton și articole din acestea	-65,5	-90,5	138,2
din care:			
țările Uniunii Europene	-28,2	-39,3	139,5
țările CSI	-22,8	-31,0	136,0
Articole din piatră, ipsos, ciment, ceramică, sticlă și din materiale similare	-44,3	-79,4	179,2
din care:			
țările Uniunii Europene	-4,1	-20,1	de 4,9 ori
țările CSI	-24,1	-36,6	152,1
Animale vii și produse animale	-41,4	-78,2	189,2
din care:			
țările Uniunii Europene	-15,7	-25,0	159,8
țările CSI	-7,4	-9,5	128,2
Lemn și produse din lemn	-57,0	-77,4	135,8
din care:			
țările Uniunii Europene	-22,9	-30,6	133,6
țările CSI	-30,5	-38,2	124,9
Produse alimentare, băuturi și tutun	41,2	-25,1	x
din care:			
țările Uniunii Europene	12,0	-19,6	x
țările CSI	29,6	0,7	2,5
Piei brute, piei tăbăcite; blănuri și produse din acestea	1,7	0,8	45,7
din care:			
țările Uniunii Europene	3,4	5,3	155,4
țările CSI	0,02	-1,4	de 59,7 ori
Încălțăminte, pălării, umbrele și articole din acestea	17,2	16,0	93,1
din care:			
țările Uniunii Europene	26,1	30,6	117,5
țările CSI	-0,5	-0,1	10,3

	Ianuarie-noiembrie		Ianuarie-noiembrie 2008 în % față de ianuarie-noiembrie 2007
	2007	2008	
Materiale textile și articole din aceste materiale	23,8	26,0	109,0
din care:			
țările Uniunii Europene	57,6	70,7	122,7
țările CSI	15,6	22,5	144,5
Produse vegetale	19,9	30,6	154,1
din care:			
țările Uniunii Europene	15,7	21,4	136,3
țările CSI	16,9	14,3	84,9
Grăsimi și uleiuri animale sau vegetale	35,4	40,0	112,9
din care:			
țările Uniunii Europene	23,2	25,5	110,1
țările CSI	12,1	16,0	132,6

Gradul de acoperire a importurilor cu exporturi în perioada de referință a fost de 32,9% față de 37,1% în ianuarie-noiembrie 2007.

Persoanele fizice au exportat în ianuarie-noiembrie 2008 mărfuri și produse în valoare de 0,2 mil. dolari SUA și au importat bunuri materiale în sumă de 152,0 mil. dolari SUA. Comparativ cu ianuarie-noiembrie 2007 exporturile s-au diminuat cu 27,8%, iar importurile au crescut cu 29,3%, în principal, datorită majorării importurilor de autoturisme (+27,7%) din Germania, Italia, Franța și SUA.

Director general

Vladimir GOLOVATIUC

Notă: ¹⁾ Informația nu include operațiunile de export-import a întreprinderilor și organizațiilor din partea stîngă a Nistrului și mun. Bender.

²⁾ Datele pentru luna noiembrie 2008 sînt provizorii, iar pentru lunile precedente – date rectificate

Sursa datelor: Serviciul Vamal (declarațiile vamale de export și import).