

Nr. 08-01/
Data: 23. 12. 2009

Activitatea instituțiilor de învățământ primar și secundar general la începutul anului de studii 2009/2010

Biroul Național de Statistică comunică datele definitive privind activitatea instituțiilor de învățământ primar și secundar general. La începutul anului de studii 2009/2010, rețeaua instituțiilor de învățământ primar și secundar general cuprindea 1512 coli, gimnazii și licee, inclusiv 7 coli serale și 1505 coli de zi. Instituțiile de învățământ primar și secundar general se repartizează după cum urmează: 91 coli primare, 708 gimnazii, 492 licee, 179 coli medii de cultur general, 35 coli pentru copii cu deficiențe în dezvoltarea intelectuală sau fizică.

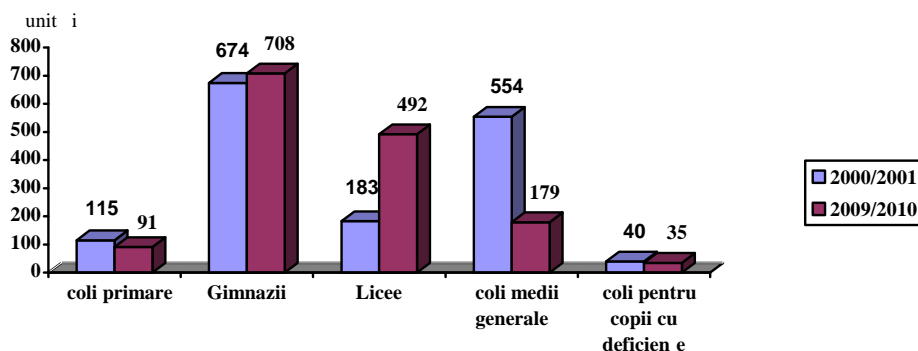
Tabelul 1. Instituții de învățământ primar și secundar general

Instituții de stat	2008/2009		2009/2010	
	Total	Instituții de stat	Total	Instituții de stat
Total	1526	1504	1512	1492
<i>De zi</i>	1519	1497	1505	1485
coli primare	92	92	91	91
gimnazii	689	688	708	707
licee	489	468	492	473
coli medii de cultur general	214	214	179	179
coli pentru copii cu deficiențe intelectuale sau fizice	35	35	35	35
<i>Serale</i>	7	7	7	7

colile, gimnaziile, liceele care reprezintă proprietatea publică de înaltă pondere majoritară - 98,7%. Instituțiile cu formă de proprietate nestatală cuprind 20 instituții de învățământ, inclusiv 19 licee și 1 gimnaziu, care sunt amplasate doar în mediul urban.

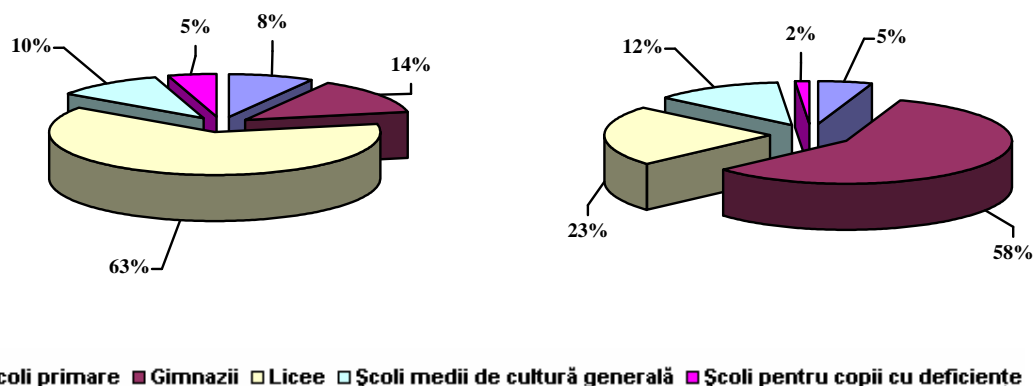
Instituții de învățământ de zi. Numărul acestor instituții în anul de studii 2009/2010 s-a micșorat comparativ cu anul precedent de studii cu 14 unități. Dispariții semnificative s-au înregistrat în numărul de instituții pe tipuri comparativ cu anul de studii 2000/2001. Numărul colilor medii generale s-a diminuat cu 375 unități sau cu 67,7%, numărul liceelor s-a majorat de 2,7 ori. În cazul colilor primare, gimnaziilor și colilor pentru copii cu deficiențe fizice și intelectuale se observă modificări minore. Astfel, numărul colilor primare și al colilor pentru copii cu deficiențe s-a micșorat în anul de studii 2009/2010 comparativ cu 2000/2001; colile primare cu 24 de instituții sau cu 20,9%, iar colile speciale cu 5 unități sau cu 12,5%. Totodată, numărul gimnaziilor a crescut în anul 2009/2010 comparativ cu anul de referință cu 34 de instituții sau 5,0%.

Figura 1. Institu ii de învățământ primar și secundar general în anii de studii 2000/2001, 2009/2010 pe tipuri



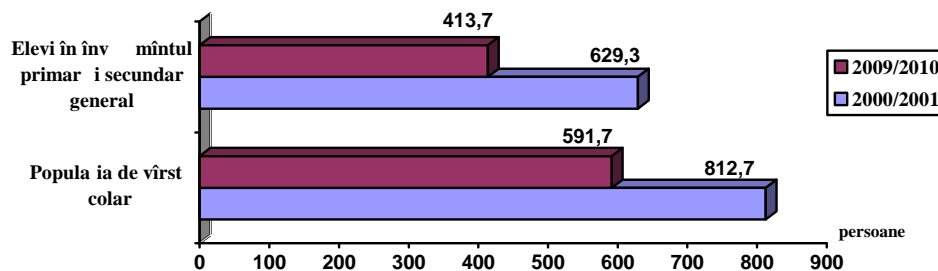
Tipul instituțiilor de învățământ diferă în dependență de mediul de reședință. Astfel, în mediul urban prevalează liceele - cu o pondere de 63 la sută, fiind urmate de gimnaziile cu 14 la sută, pe când în mediul rural 58% din totalul de instituții de învățământ rural sunt gimnaziile, iar 23% constituie liceele. Ponderea colilor de cultură generală este nesemnificativă, în mediul rural acestea reprezintă 12%, iar în urban - 10%. Totuși, în mediul urban colile primare și colile pentru copii cu deficiențe intelectuale și fizice ocupă o pondere mai mare (8% - coli primare, 5% - coli pentru copii cu deficiențe) decât în mediul rural (5% - coli primare, 2% - coli pentru copii cu deficiențe intelectuale și fizice).

Figura 2. Repartizarea instituțiilor de învățământ după tipuri, anul 2009/2010



În învățământul primar și secundar general în anul de studii 2009/2010 au fost cuprinși 413,7 mii elevi (206,4 mii fete) sau cu 4,7% mai puțin decât în anul de studii precedent (vezi anexa, tabelul 1). Acest indicator s-a diminuat cu 34,3% comparativ cu anul de studii 2000/2001, iar numărul populației din grupa de vârstă 7-18 ani în aceeași perioadă înregistrat o mică orare de 27,2%.

Figura 3. Evoluția populației de vîrstă colară (7-18 ani) și a numărului de elevi din învățământul primar și secundar general, în perioada 2000-2009

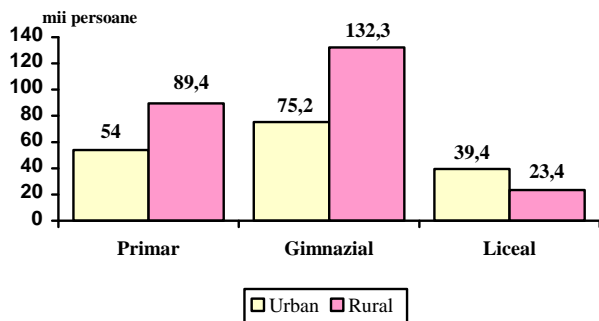


Paralel cu micșorarea numărului de elevi se înregistrează și o micșorare a ratei de cuprindere a copiilor în învățământul obligatoriu (vezi anexa, tabelul 8). În anul 2008 rata brută de cuprindere în învățământul general obligatoriu a constituit 90,9%, comparativ cu 91,6% în anul 2007 și 95,1% în anul 2002. Această scădere se datorează atât reducerii ratei de cuprindere în învățământul primar, cât și a celei în învățământul gimnazial. Astfel, în anul 2008 rata brută de cuprindere în învățământul primar a constituit 93,6%, comparativ cu 94% în anul 2007 și 99,4% în anul 2000. Rata de cuprindere în învățământul gimnazial, este în scădere începînd cu anul 2006 și a atins nivelul de 89,3 în 2008. În anul de studii 2009/2010 numărul de elevi la 10000 locuitori a constituit 1160 persoane față de 1217 – în anul de studii 2008/2009.

Din totalul elevilor cuprinși în învățământul primar și secundar general 143,4 mii (34,7%) reprezintă elevii din învățământul primar și din clasele pregătitoare din coli, 207,5 mii (50,2%) - elevii din învățământul gimnazial și 62,8 mii (15,2%) elevi - au urmat cursurile de studii liceale. Numărul copiilor înscriși în clasa I care au fost încadrați în programe de educație precolară a constituit 32,4 mii persoane, sau 91,5%.

Pe medii de reședință există unele discrepanțe în numărul elevilor cuprinși pe niveluri educaționale. Astfel, ponderea elevilor cuprinși în învățământul primar este mai major în mediul rural – 62,4% din numărul total al copiilor cuprinși în învățământul primar și 63,8% din numărul total al copiilor cuprinși în învățământul gimnazial, pe cînd ponderea elevilor din învățământul liceal din numărul total al copiilor din acest nivel este mai superioară în mediul urban – 62,8%.

Figura 4. Repartizarea elevilor din învățământul primar și secundar general, pe medii, anul de studii 2009/2010



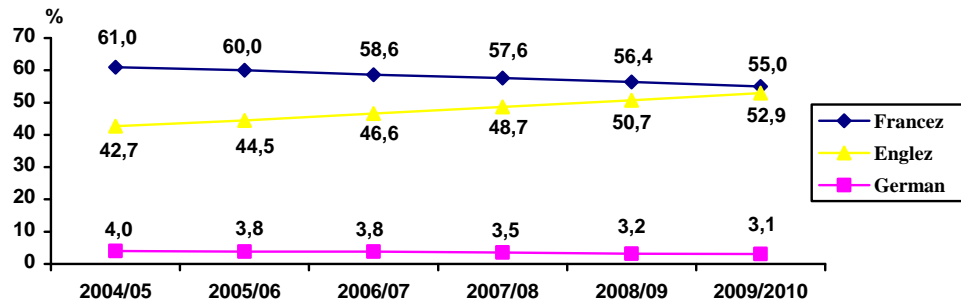
Majoritatea elevilor din învățământul primar și secundar general (99,1%) erau înscriși în colile publice, sectorul privat fiind, astfel, nesemnificativ reprezentat. Numărul elevilor care fac

studii în instituții private constituie circa 3,9 mii persoane și s-a diminuat comparativ cu anul de studii 2007/2008 cu 2,7%.

Distribuția elevilor înscriși în învățământul primar și secundar general pe regiuni se prezintă după cum urmează: mun. Chișinău – 20,0%, Nord – 27,1%, Centru – 31,3%, Sud – 16,1%, UTA Găguzia – 5,1%. Cel mai mare număr de elevi la 10000 locuitori se înregistrează în UTA Găguzia – 1310 persoane. În zona Sud acest indicator constituie 1230 persoane, Centru – 1213, Nord – 1104 și în mun. Chișinău – 1051 persoane (vezi anexa, tabelul 7).

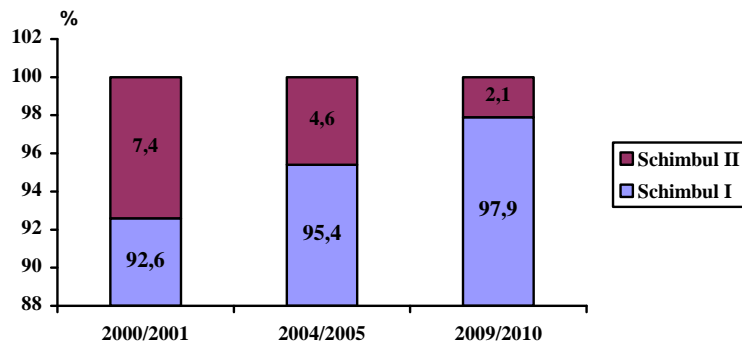
În anul de studii 2009/2010 în ierarhia limbilor moderne studiate de elevii învățământului primar și secundar general, primul loc îi revine limbii franceze, care este studiată de 55,0% elevi, după care urmează limba engleză – 52,9%, iar limba germană studiază 3,1% elevi. Ponderea elevilor care studiază limba engleză este în creștere și s-a majorat comparativ cu anul de studii precedent cu 2,2 puncte procentuale, iar ponderea elevilor care studiază limba franceză s-a micșorat cu 1,4 puncte procentuale. Practic la nivelul anului precedent a rămas ponderea elevilor care studiază limba germană. În învățământul primar și secundar general se mai studiază și următoarele limbi străine: spaniolă, latină, italiană, turcească, poloneză. În funcție de mediul de reședință, se constată diferențe semnificative în ierarhia limbilor. Astfel, limba franceză este studiată preponderent în instituțiile din mediul rural (63,1% din total elevi din mediul rural), iar în mediul urban predomină limba engleză (73,5% din total elevi din mediul urban)

Figura 5. Ponderea elevilor din învățământul primar și secundar general, care studiază limbi moderne pe medii, în anul de studii 2009/2010



Actualmente, în țară funcționează 121 coli, în care procesul educațional se desfășoară în două schimburi. Este necesar de menționat, că numărul elevilor ce studiază în schimbul doi este în descreștere, constituind 8,4 mii persoane în anul de studii 2009/2010 sau 2,1% din numărul total de elevi.

Figura 6. Elevi ce studiază pe schimburi*



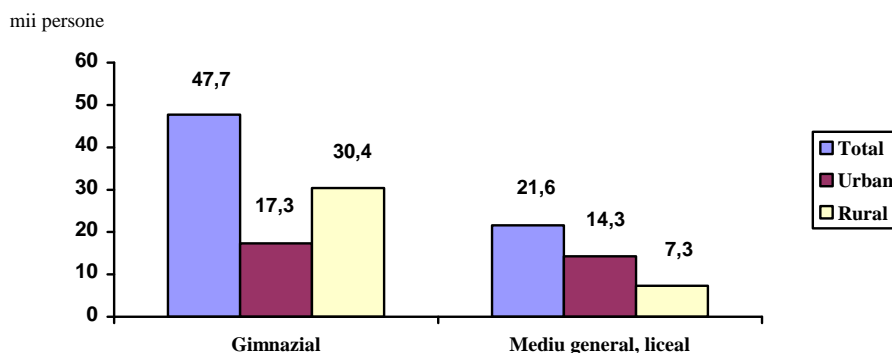
Rețeaua instituțiilor de învățământ special din țară, organizat pentru copiii cu deficiențe (psihice, fizice, senzoriale, motorii, de limbaj, socio-afective și de comportament sau cu deficiențe asociate), cuprinde 35 unități.

Numărul elevilor înscriși în învățământul special, în anul de studii 2009/2010 a înregistrat o scădere cu 6,4% comparativ cu anul școlar anterior și a constituit 3550 persoane. Majoritatea elevilor din instituțiile nominalizate sunt cu deficiențe în dezvoltarea intelectuală – 80,7%, cu auz slab – 7,1%, cu restanțe poliomielitice și paralizii cerebrale – 6,1% copii, surzi – 2,5%, cu vederea slabă – 2,9%, iar cu dereglări în comportament – 0,7% din total copii cu deficiențe.

Absolvenți. În anul 2009 numărul absolvenților din învățământul gimnazial a fost de 47,7 mii elevi, din care 23,7 mii fete. Numărul de absolvenți ai liceelor și colilor medii de cultură generală a constituit 21,6 mii elevi.

În funcție de medii, repartizarea absolvenților este următoarea: 36,3% absolvenți ai gimnaziilor sunt din mediul urban și 63,7% - din mediul rural. În ceea ce privește absolvenții liceelor și colilor medii de cultură generală, 66,2% absolvenți sunt din mediul urban și 33,8% - din mediul rural.

Figura 7. **Repartizarea absolvenților în funcție de medii, 2009**



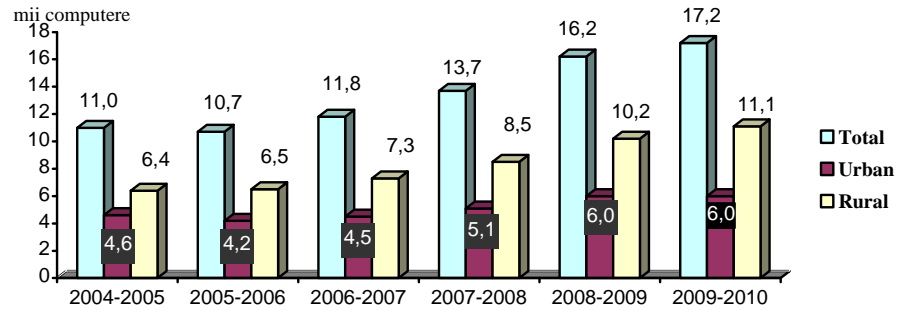
Numărul *personalului didactic* care își desfășoară activitatea în instituțiile de învățământ primar și secundar general în anul de studii 2009/2010 a înregistrat 36,9 mii persoane, prezentând practic nivelul anului precedent. Rata elev/profesor în învățământul primar constituie 16 persoane, în învățământul gimnazial – 10 persoane și în învățământul liceal – 12 persoane.

Baza tehnico-materială. La începutul anului de studii 2009/2010 din cele 1505 instituții din învățământ primar și secundar general 1481 unități desfășurau procesul educațional în încăperi proprii, 24 – în încăperi arendate. Din total instituții, 1157 dispun de încăperi standardizate, iar restul 348 – de încăperi reamenajate. Toate instituțiile cuprindeau 32,8 mii săli de clasă (inclusiv cabinete de studii și laboratoare), 1,1 mii ateliere de studii, 1,2 mii săli sportive, 1,5 mii biblioteci, 0,8 mii săli de lectură, 1,2 mii puncte medicale.

Analiza bazei tehnico-materiale în dependență de tipul instituției relevă următoarele: de sală sportivă dispun 46,2% coli primare, 66,8% gimnazii, 93,9% licee și 100% coli medii. Punctul medical este prezent în 51,6% coli primare, 66,4% gimnazii, 92,2% coli medii și 94,7% licee. Practic fiecare instituție școlară dispune de bibliotecă.

Circa 91% din numărul total de coli dispun de cabinete pentru bazele informaticii și tehnicii de calcul, care sunt utilizate cu 17,2 mii computere. Din acestea, 13,3 mii lucrează în rețea școlară comună. Din numărul total de computere, 39,8% sunt cu acces la Internet. Numărul de locuri utilizate cu computere în anul de studii 2009/2010 s-a majorat cu 6,2% față de anul de studii 2008/2009. În medie la un loc utilizat cu computer revin 24 elevi, în mediul urban acest indicator este de 29 elevi, iar în mediul rural – 22 elevi.

Figura 8. Asigurarea cu computere



Învățământul seral. În anul de studii 2009/2010, elevii din învățământul seral își desfășoară activitatea educațională în 7 coli, toate fiind amplasate în mediul urban. Numărul elevilor din învățământul seral s-a majorat comparativ cu anul de studii precedent cu 3,1% și constituie 1805 persoane, reprezentând 0,4% din numărul total al elevilor din școlile de zi.

Numărul absolvenților, care au primit certificat de studii gimnaziale în anul 2009 a constituit 270 persoane, iar numărul celor care au primit atestat de studii medii generale a înregistrat cifra de 1042 persoane.

Persoană de contact:

Ala Negru
șef al Direcției statistica socială și a nivelului de trai
Tel. 40 30 78

Tabelul 2. Elevi în coli de zi, gimnazii, licee dup clase i mediu

	mii persoane								
	2001/02	2002/03	2003/04	2004/05	2005/06	2006/07	2007/08	2008/09	2009/10
Total	618,4	603,4	578,7	546,6	517,0	491,5	461,0	434,3	413,7
Clasele preg titoare	3,0	2,9	2,7	2,6	2,5	2,3	2,3	2,0	2,2
Clasele 1-4	224,5	212,5	198,9	184,2	171,0	160,5	151,7	145,4	141,2
Clasele 5-9	319,0	308,0	295,2	280,4	267,5	254,2	239,5	222,9	207,5
Clasele 10 - 12	71,9	80,0	81,9	79,4	76,0	74,4	67,4	64,0	62,8
Urban	254,8	249,1	238,4	223,1	209,2	198,7	186,7	176,3	168,6
Clasele preg titoare	0,7	0,6	0,7	0,7	0,7	0,6	0,5	0,4	0,5
Clasele 1-4	80,8	74,6	69,2	64,5	60,8	57,3	54,9	53,7	53,5
Clasele 5-9	128,1	122,7	116,4	108,1	100,9	94,2	87,3	80,6	75,2
Clasele 10 - 12	45,2	51,2	52,1	49,8	46,8	46,6	44,0	41,5	39,4
Rural	363,6	354,2	340,3	323,5	307,8	292,8	274,2	258,0	245,0
Clasele preg titoare	2,3	2,2	2,1	1,8	1,8	1,7	1,8	1,6	1,6
Clasele 1-4	143,7	138,0	129,6	119,7	110,3	103,3	96,9	91,7	87,8
Clasele 5-9	190,8	185,2	178,8	172,3	166,6	160,0	152,1	142,3	132,3
Clasele 10 - 12	26,8	28,8	29,8	29,6	29,1	27,8	23,4	22,4	23,3

Tabelul 3. Repartizarea elevilor pe vârste i medii

	2008/09			2009/10		
	Total	Urban	Rural	Total	Urban	Rural
Total	434,3	176,3	258,0	413,7	168,6	245,1
inclusiv:						
pîn la 7ani	6,3	2,3	4,0	6,6	2,7	3,9
7-10 ani	140,1	51,9	88,2	136,3	51,5	84,8
11-15 ani	218,5	79,1	139,4	202,8	73,7	129,1
16 ani i peste	69,4	43,0	26,4	68,0	40,7	27,3

Tabelul 4. Absolven ii gimnaziilor, colilor medii de cultur general i liceelor, mii persoane

	2000	2001	2002	2003	2004	2005	2006	2007	2008	2009
Au absolvit gimnaziul	60,2	56,5	59,9	59,5	60,5	57,8	54,6	52,0	50,0	50,0
din care:										
de zi	59,9	56,2	59,6	59,4	60,2	57,5	54,2	51,5	49,7	47,7
seral	0,3	0,3	0,3	0,1	0,3	0,3	0,4	0,5	0,3	0,3
Au absolvit coala medie de cultur general , liceul	24,2	25,7	26,3	29,5	32,2	31,6	27,9	27,6	23,7	22,6
din care:										
de zi	23,6	25	25,6	28,8	31,4	30,6	26,4	26,2	22,6	21,6
seral	0,6	0,7	0,7	0,7	0,8	1,0	1,5	1,4	1,1	1,0

Tabelul 5. Elevi ce studiaz pe schimburi*

	2000/01	2001/02	2002/03	2003/04	2004/05	2005/06	2006/07	2007/08	2008/09	2009/10
Elevi, mii										
în schimbul I	577,3	570,2	560,6	540,4	517,0	492,3	471,5	456,9	420,4	401,7
în schimbul II	46,2	42,8	37,9	33,5	24,7	20,2	15,7	12,3	10,1	8,4
În % fa de num rul total al elevilor										
în schimbul I	92,6	93,0	93,7	94,2	95,4	96,1	96,8	97,4	97,7	97,9
în schimbul II	7,4	7,0	6,3	5,8	4,6	3,9	3,2	2,6	2,3	2,1

Tabelul 6. Elevi în coli serale pe clase

	2000/01	2001/02	2002/03	2003/04	2004/05	2005/06	2006/07	2007/08	2008/09	2009/10
Num rul total de elevi în coli serale, persoane	1936	1904	1794	1833	1912	1998	1969	1832	1751	1805
clasele 5-9	419	353	241	222	258	244	229	165	188	178
clasele 10-(11)12	1517	1551	1553	1611	1654	1754	1740	1667	1563	1627
În procente - total	100,0	100,0	100,0	100,0	100,0	100,0	100,0	100,0	100,0	100,0
clasele 5-9	21,6	18,5	13,4	12,1	13,5	12,2	11,6	9,0	10,7	9,9
clasele 10-(11)12	78,4	81,5	86,6	87,9	86,5	87,8	88,4	91,0	89,3	90,1

Tabelul 7. coli de zi, gimnazii, licee în profil teritorial

Regiunile de dezvoltare	Num rul de institutii					Num rul de elevi, mii				
	2005/06	2006/07	2007/08	2008/09	2009/10	2005/06	2006/07	2007/08	2008/09	2009/10
Total	1551	1539	1534	1519	1505	517,0	491,5	461,0	434,3	413,7
Mun. Chi in u	178	174	174	168	166	101,8	96,2	90,6	85,9	82,6
Nord	497	495	494	493	491	137,8	132,0	124,0	117,6	111,9
Mun. B l i	30	30	30	30	30	18,0	17,2	16,1	15,4	14,8
Briceni	34	34	34	34	34	10,5	10,0	9,6	9,0	8,7
Dondu eni	27	27	27	27	27	5,5	5,3	5,0	4,7	4,5
Drochia	41	41	41	41	41	12,6	12,0	11,0	10,4	9,8
Edine	44	44	44	44	44	10,8	10,3	9,8	9,4	8,9
F le ti	51	51	51	51	51	14,0	13,5	12,7	12,1	11,6
Flore ti	56	56	56	56	55	13,5	12,7	11,9	11,3	10,6
Glodeni	28	28	28	28	28	9,2	8,9	8,4	8,1	7,7
Ocni a	30	30	30	30	30	6,2	5,9	5,6	5,2	4,9
Rî cani	41	41	41	41	40	9,6	9,2	8,4	7,9	7,6
Sîngerei	52	51	51	51	51	14,4	13,8	13,3	12,6	11,9
Soroca	63	62	61	60	60	13,6	13,1	12,2	11,4	10,9
Centru	545	540	537	534	530	163,2	154,7	144,9	135,9	129,3
Anenii Noi	37	36	36	36	36	12,3	11,7	11,0	10,2	9,7
C l ra i	42	42	42	42	42	11,5	10,7	9,9	9,3	8,7
Criuleni	34	34	34	34	34	11,6	10,9	10,3	9,6	9,2
Dub sari	13	13	13	13	13	5,2	4,9	4,5	4,2	4,0
Hînce ti	56	55	54	54	54	19,5	18,6	17,2	16,0	15,1
Ialoveni	38	38	38	37	37	15,3	14,6	13,8	13,2	12,5
Nisporeni	37	37	37	37	35	10,6	10,1	9,4	8,8	8,5
Orhei	65	65	65	65	65	17,3	16,5	15,4	14,4	13,7
Rezina	40	40	40	40	40	8,2	7,8	7,1	6,7	6,3
Str eni	42	40	40	39	39	13,7	13,0	12,4	11,7	11,2
old ne ti	32	31	31	31	31	6,8	6,5	6,2	5,8	5,5
Telene ti	43	43	43	43	42	12,4	11,9	11,0	10,4	9,9
Ungheni	66	66	64	63	62	18,7	17,7	16,7	15,6	14,9
Sud	270	269	268	264	260	84,8	80,6	75,4	70,6	66,9
Basarabeasca	11	11	11	11	11	4,4	4,2	4,0	3,6	3,4
Cahul	62	60	60	58	58	19,2	18,2	17,0	15,9	15,2
Cantemir	40	40	39	38	37	10,1	9,6	8,9	8,3	7,8
C u eni	38	38	38	37	35	14,2	13,4	12,5	12,0	11,4
Cimi lia	34	34	34	34	34	10,3	9,7	9,1	8,3	7,7
Leova	34	34	34	34	34	8,5	8,2	7,7	7,1	6,7
tefan Vod	30	30	30	30	30	11,7	11,1	10,4	9,9	9,4
Taraclia	21	22	22	22	21	6,3	6,2	5,8	5,4	5,1
UTA G g uzia	55	55	55	54	52	26,3	25,1	23,3	22,0	20,9
UATSN i mun. Bender¹	6	6	6	6	6	3,1	3,0	2,8	2,4	2,1

¹ Institutii situate în partea stînga a Nistrului i municipiul Bender care se afl în subordinea Ministerului Educa iei i Tineretului al Republicii Moldova

Tabelul 8. Rata de cuprindere în învățământ

Total		2000	2001	2002	2003	2004	2005	2006	2007	2008
Total	<i>Primar (7-10 ani)</i> <i>Brut</i>	99,4	99,5	99,5	99,8	97,9	96,7	94,4	94,0	93,6
		<i>Net</i>	93,5	92,4	92,7	92,4	91,0	87,8	87,6	87,7
	<i>Gimnazial (11-15 ani)</i> <i>Brut</i>	90,2	91,1	92,3	92,2	92,5	93,0	90,5	90,1	89,3
		<i>Net</i>	87,0	86,8	87,9	87,5	88,5	86,8	86,2	85,6
Urban	<i>Primar (7-10 ani)</i> <i>Brut</i>	101,3	101,3	101,7	104,0	102,8	102,4	100,5	100,9	101,6
		<i>Net</i>	95,1	94,6	94,8	96,4	95,5	92,1	93,3	94,0
	<i>Gimnazial (11-15 ani)</i> <i>Brut</i>	95,6	95,1	95,9	95,6	96,6	97,7	95,4	95,4	95,1
		<i>Net</i>	92,2	91,2	91,6	90,8	92,1	90,1	90,4	90,0
Rural	<i>Primar (7-10 ani)</i> <i>Brut</i>	98,3	98,5	98,3	97,7	95,5	93,7	91,4	90,5	89,4
		<i>Net</i>	92,5	91,3	91,6	90,4	88,7	85,6	84,7	84,5
	<i>Gimnazial (11-15 ani)</i> <i>Brut</i>	86,7	88,5	90,0	90,1	90,1	90,3	87,9	87,3	86,3
		<i>Net</i>	83,5	84,0	85,7	85,4	86,3	84,9	83,9	83,3
Feminin	<i>Primar (7-10 ani)</i> <i>Brut</i>	99,4	99,2	99,3	99,6	97,2	96,1	93,6	93,0	92,7
		<i>Net</i>	93,7	92,8	92,4	92,8	90,6	87,7	87,0	86,9
	<i>Gimnazial (11-15 ani)</i> <i>Brut</i>	90,7	91,7	92,9	92,9	92,5	93,4	90,1	89,8	88,8
		<i>Net</i>	87,3	87,3	88,5	88,0	88,5	87,3	85,9	85,5
Masculin	<i>Primar (7-10 ani)</i> <i>Brut</i>	99,4	99,7	99,7	100,1	98,6	97,2	95,2	95,0	94,4
		<i>Net</i>	93,3	92,1	92,9	91,9	91,3	87,8	88,1	88,5
	<i>Gimnazial (11-15 ani)</i> <i>Brut</i>	89,7	90,5	91,6	91,5	92,5	92,5	90,9	90,3	89,8
		<i>Net</i>	86,6	86,2	87,2	86,9	88,4	86,2	86,4	85,7
Rata brut de cuprindere în învățământul general obligatoriu		93,8	94,4	95,1	95,1	94,6	94,4	92,0	91,6	90,9