

Biroul Național de Statistică al Republicii Moldova

Direcția Generală pentru Statistică a municipiului Chișinău

***Dezvoltarea social-economică
a municipiului Chișinău
în ianuarie-decembrie 2009***

Chișinău, 2010

Cuprins

Informa ie succint privind dezvoltarea social -economic a municipiului Chi in u în ianuarie-decembrie 2009.....	4
Industrie.....	7
Agricultur	12
Investi ii în capital fix.....	14
Transporturi i comunica ii.....	17
Turism.....	19
Comer ul cu am nuntul i serviciile cu plat prestate popula iei	22
Asigur ri.....	24
Remunerarea muncii.....	25
For a de munc i omajul.....	28
Situa ia demografic	30
Infrac iuni.....	31
Preciz ri metodologice.....	33

Informa ie succint privind dezvoltarea social-economic a municipiului Chi in u în ianuarie-decembrie 2009

Principalii indicatori privind activit ile economiei municipiului Chi in u se prezint astfel (conform datelor statistice preliminare):

Volumul produc ie industriale pentru ianuarie-decembrie 2009 a însumat 10098,6 mil. lei în pre uri curente. Întreprinderile industriale cuprinse în cer cetare statistic lunar au marcat o diminuare de 19,1% a volumului produc ie industriale.

Activitatea de producere a întreprinderilor cuprinse în cercetare statistic lunar , evaluat în pre urile medii ale anului precedent, a fost determinat preponderent de activitatea întreprinderilor din industria prelucr toare, c rora le -au revenit 74,7% din volumul total de produc ie.

Produc ia agricol ob inut în gospod riile agricole i gospod riile r ne ti (de fermier) cu suprafa mai mare de 10 ha a însumat în pre uri curente 70,9 mil. lei, mic orîndu-se cu 12,8 la sut (în pre uri comparabile) fa de aceea i perioad a anului precedent.

Investi iile din contul tuturor surselor de finan are realizate în perioada de raport au însumat 4629,0 mil. lei, mic orîndu-se cu 52,4% fa de ianuarie-decembrie 2008. Lucr rile de construc ii-montaj au constituit 2521,3 mil. lei, cu 53,9 la sut mai pu in decît în perioada similar din anul precedent. Sursa principal de finan are a investi iilor (60,5% din total) a fost mijloacele proprii ale agen ilor economici autohtoni. Darea în folosin a caselor de locuit s-a mic orat cu 35,4%.

Mijloacele fixe puse în func iune în ianuarie-decembrie 2009 au fost estimate la 4525,3 mil. lei.

Volumul lucr rilor în antrepriz executate cu puteri proprii de c tre organiza iile în antrepriz , a însumat 2748,5 mil. lei, mic orîndu-se cu 30,8 la sut fa de perioada corespunz toare din anul precedent.

Parcursul m rfurilor realizat de întreprinderile de transport în ianuarie-decembrie 2009 a însumat 1081,9 mil. tone-km, cu 16,0% mai mic decît cel înregistrat în aceea i perioad a anului precedent.

Volumul m rfurilor transportate cu transportul auto de c tre întreprinderile de transport a constituit 1798,9 mii tone, mic orîndu-se cu 43,5 la sut comparativ cu ianuarie-decembrie 2008.

Num rul pasagerilor transporta i cu autobuzele i microbuzele de folosin general a fost de 64,5 mil., mic orîndu-se cu 3,4 la sut fa de aceea i perioad a anului trecut. Cu **troleibuzele**, care circul în municipiu au fost transporta i 154,3 mil. pasageri, din ei cu plat – 105,3 mil. (68,2% din total). În ianuarie-decembrie 2009 de serviciile **transportului aerian** s-au folosit 459,6 mii pasageri, num rul lor mic orîndu-se cu 3,0 la sut comparativ cu perioada similar din anul precedent.

Vînz rile de m rfuri cu am nuntul prin unit ile comerciale au totalizat 11121,2 mil. lei, diminuînd cu 5,3 la sut comparativ cu ianuarie-decembrie 2008.

Serviciile cu plat prestate popula ie prin unit ile oficial înregistrate în perioada de raport au însumat 5829,2 mil. lei, înregistrînd o mic orare de 14,2 la sut fa de ianuarie-decembrie 2008.

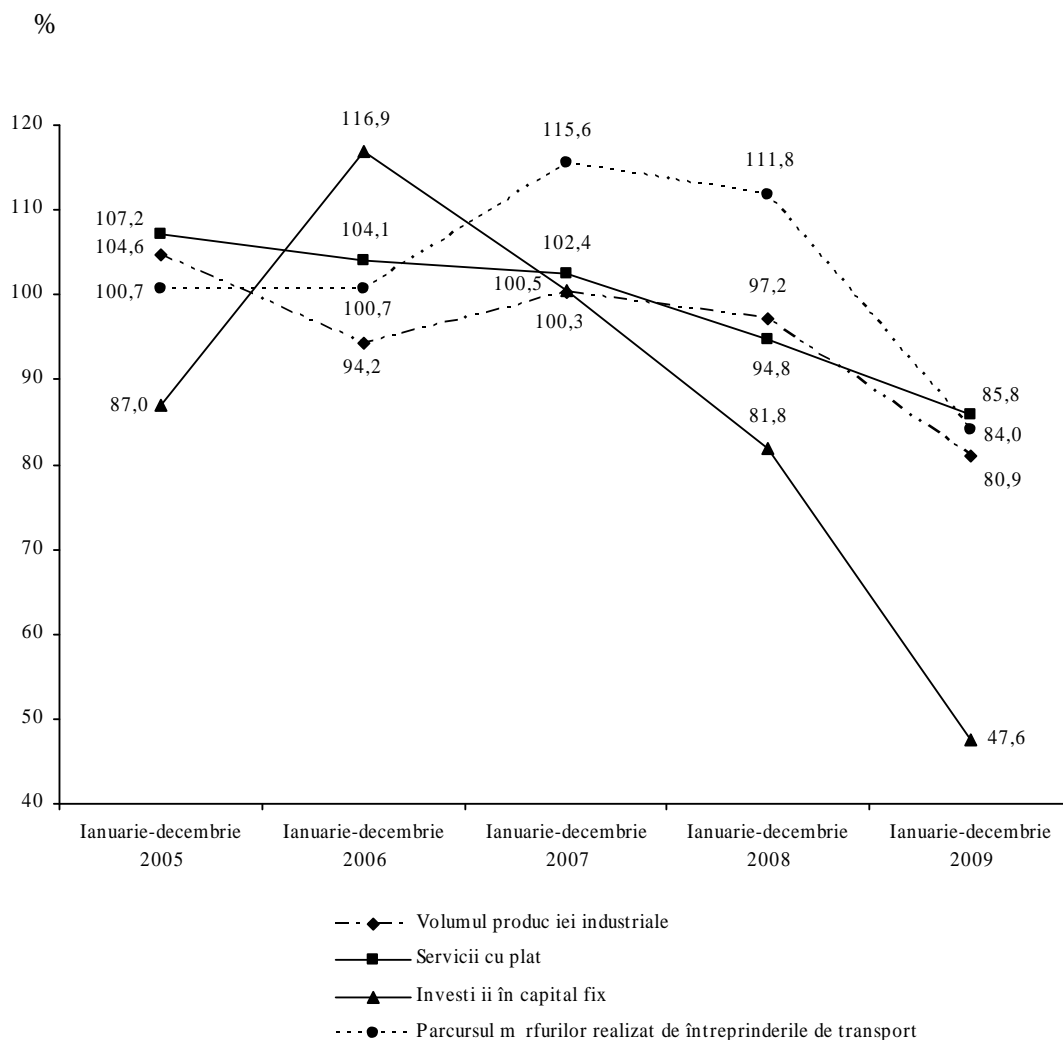
Salariul mediu lunar al unui lucr tor din economia municipiului Chi in u în ianuarie-decembrie 2009 a fost de 3496,1 lei, sporind fa de aceea i perioad a anului precedent cu 7,2%, i dep ind media pe ar cu 27,2%. Salariul mediu pe luna decembrie 2009 a fost de 4195,0 lei.

Suma datorat pentru retribuirea muncii la 01.01.2010 de c tre agen ii economici a fost de 42,3 mil. lei.

Numărul omerilor oficial înregistrați, conform datelor Agenției Naționale pentru Ocuparea Forței de Muncă (inclusiv cei aflați la evidență la 01.01.2009), a constituit 14341 persoane, majorându-se cu 72,9% comparativ cu ianuarie-decembrie 2008. Numărul omerilor aflați la evidență la finele lunii decembrie a fost de 5801 persoane.

Situația demografică în ianuarie-decembrie 2009 a fost determinată de creșterea nivelului natalității, nupțialității, mortalității infantile respectiv cu 7,1%, 2,4% și 32,9%; de micșorarea divorțialității cu 3,5 la sută. În municipiul Iași la fiecare 100 căsătorii au revenit 42,9 divorțuri.

Evoluția principalilor indicatori ai producției industriale și serviciilor



*Principalii indicatori ai dezvoltării social-economice
a municipiului Chișinău în ianuarie-decembrie 2009¹*

	Valoarea în prețuri curente	În % fa de ianuarie- decembrie 2008	Luna decembrie 2009 în % fa de:	
			noiembrie 2009	decembrie 2008
Volumul producției industriale , mil. lei	10098,6	80,9	113,0	94,2
Producția agricolă , mil. lei	70,9	87,2	x	x
Investiții în capital fix din contul tuturor surselor de finanțare, mil. lei	4629,0	47,6	x	x
inclusiv lucrări de construcții-montaj	2521,3	46,1	x	x
Darea în folosință a caselor de locuit (suprafața totală) din contul tuturor surselor de finanțare, mii m ²	320,7	64,6	x	x
Mijloacele fixe puse în funcțiune , mil. lei	4525,3	x	x	x
Volumul lucrărilor în antrepriză , mil. lei	2748,5	69,2	x	x
Parcursul marfurilor realizat de întreprinderile de transport² , mil. tone-km	1081,9	84,0	110,8	100,5
Marfuri transportate de întreprinderile de transport²:				
- auto ² , mii tone	1798,9	56,5	85,1	72,3
- aerian, tone	833,0	100,5	x	x
Pasageri transportați , mii pasageri:				
- cu autobuze și microbuze	64548,8	96,6	102,3	88,8
- cu troleibuze	154345,3	84,4	x	x
- cu transportul aerian	459,6	97,0	x	x
Vânzări de marfuri cu amănuntul prin unități comerciale , mil. lei	11121,2	94,7	x	92,7
Stocuri de marfuri la unitățile de comerț (la 1 ianuarie 2010) , mil. lei	3224,5	107,3	x	x
Servicii cu plată prestate populației prin unități oficial înregistrate , mil. lei	5829,2	85,8	x	84,3
Salariul mediu lunar al unui salariat , lei	3496,1	107,2	x	x
Salariul real al unui salariat , %	x	107,2	x	x
Numărul omerilor oficial înregistrați (la 31.12.2009) , persoane	5801	de 2,2 ori	x	x
Nașteri-vii , persoane	8405	107,1	x	x
Decedați , persoane	6365	99,7	x	x
Numărul căsătoriilor	6921	102,4	x	x
Numărul divorțurilor	2967	96,5	x	x

¹ Ritmurile de creștere (scădere) ale indicatorilor valorici sunt calculate în prețuri comparabile, pentru producția industrială – în prețurile medii ale anului precedent

² Inclusiv întreprinderile cu alte genuri de activitate, care efectuează transporturi auto de marfuri contra plată și dispun de 10 și mai multe autovehicule de marfă proprii sau închiriate

Industrie

În ianuarie-decembrie 2009 întreprinderile industriale de toate formele de proprietate au fabricat produse în valoare de 10098,6 mil. lei în preuri curente, constituind 56,9% din totalul pe ar. Indicele volumului producției industriale în raport cu ianuarie-decembrie 2008 a constituit (în preuri comparabile) 80,9%.

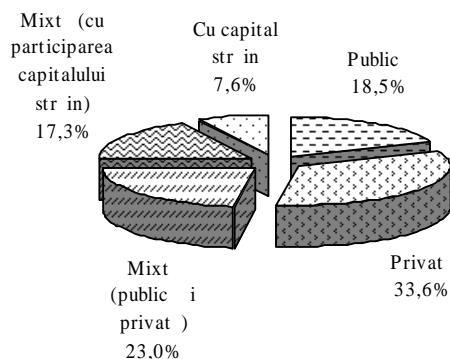
Pe parcursul perioadei de analiză valoarea producției întreprinderilor industriale cuprinse în cercetare statistic lunară a evoluat în felul următor:

	2008			2009		
	în preuri curente, mil. lei	în % față de:		în preuri curente, mil. lei	în % față de:	
		perioada precedent	perioada corespun- zătoare a anului precedent		perioada precedent	perioada corespun- zătoare a anului precedent
Ianuarie	926,6	x	107,6	766,1	x	73,7
Februarie	1019,1	107,2	109,5	831,6	107,7	75,3
Martie	1079,9	103,8	101,7	893,8	106,7	76,9
Ianuarie-martie	3025,6	x	106,0	2491,5	x	75,2
Aprilie	943,8	86,6	110,2	723,9	79,4	70,1
Mai	870,1	94,7	95,2	703,5	103,0	74,5
Iunie	893,4	104,2	93,7	780,7	111,3	82,3
Ianuarie-iunie	5732,9	x	102,8	4699,6	x	75,4
Iulie	914,7	103,8	106,2	736,4	95,8	77,2
August	922,6	95,0	97,2	763,8	101,8	80,8
Septembrie	1070,1	110,0	105,7	873,5	113,2	81,3
Ianuarie-septembrie	2907,4	x	102,7	7073,3	x	76,8
Octombrie	948,5	89,8	93,1	860,1	95,5	86,5
Noiembrie	973,5	102,1	77,2	1007,9	117,0	98,4
Decembrie	1082,5	111,2	83,1	1157,8	113,0	94,2
Ianuarie-decembrie	11644,3	x	97,2	10098,6	x	80,9

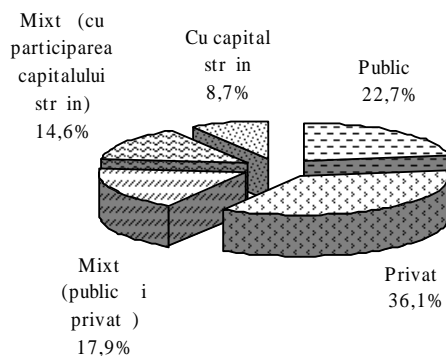
În ianuarie-decembrie 2009, din volumul total de producție, întreprinderilor cu capital privat le-au revenit 36,1%, cu capital public – 22,7%, cu capital mixt (public și privat) – 17,9%, întreprinderilor mixte – 14,6%, celor cu capital străin – 8,7%.

Structura producției industriale pe forme de proprietate

Ianuarie-decembrie 2008



Ianuarie-decembrie 2009



Volumul și indicii producției industriale după formă de proprietate

	Ianuarie-decembrie 2008		Ianuarie-decembrie 2009	
	în prețuri curente, mil. lei	în % față de ianuarie- decembrie 2007	în prețuri curente, mil. lei	în % față de ianuarie- decembrie 2008
Total	11644,3	97,2	10098,6	80,9
din care pe forme de proprietate:				
public	2158,0	97,4	2292,7	92,6
privat	3905,7	102,8	3640,3	82,2
mixt (public și privat), fără participare străină a întreprinderilor mixte cu participarea capitalului străin	2681,1	94,8	1810,6	68,7
	2015,7	89,0	1476,3	78,0
	883,8	103,4	878,7	91,3

Producția industrială după tipuri de activități pe cercul de întreprinderi cuprinse în cercetare statistic lunar se prezintă prin următoarele date:

	Decembrie 2009		Ianuarie-decembrie 2009	
	în prețuri curente, mil. lei	în % față de decembrie 2008	în prețuri curente, mil. lei	în % față de ianuarie- decembrie 2008
Industrie – total	1157,8	94,2	10098,6	80,9
Industrie extractivă	2,7	61,8	74,4	87,2
Industrie prelucrătoare	756,3	88,4	7543,9	77,1
din care:				
Industria alimentară și a băuturilor	358,6	85,7	3331,9	86,9
producția, prelucrarea și conservarea cerealelor				
și a produselor din carne	66,3	104,9	640,6	90,9
prelucrarea și conservarea fructelor și legumelor	10,3	62,1	76,9	116,0
fabricarea produselor lactate	25,9	96,3	313,8	97,9
fabricarea produselor de morărit	3,9	46,1	23,1	44,8
fabricarea pâinii și a produselor de patiserie proaspete	48,6	98,5	537,1	92,4
fabricarea de cacao, ciocolată și produselor zaharoase de cofetărie	57,4	89,8	402,4	92,6
fabricarea băuturilor alcoolice distilate	25,7	90,8	163,1	64,3
fabricarea vinului	81,5	69,5	582,5	81,2
fabricarea berii	31,0	112,9	503,1	89,8
fabricarea apei minerale și a băuturilor răcoritoare	0,6	103,4	9,5	67,9
Fabricarea produselor de tutun	51,6	de 2,3 ori	393,7	119,2
Fabricarea produselor textile	9,8	86,0	87,9	77,8
din ele, covoare și prețuri (mochete)	5,6	67,1	46,7	59,5
Fabricarea de articole de îmbrăcăminte; prepararea și vopsirea blănurilor	26,7	99,9	276,7	102,3
Trăbălașă și prepararea pieilor	-	-	5,6	15,3
Fabricarea de articole de joacă				
și de marochinărie	6,0	132,7	51,8	75,9
Fabricarea încălțămintei	12,2	70,4	155,5	48,0
Prelucrarea lemnului și fabricarea articolelor din lemn	1,6	32,4	16,7	60,1
Fabricarea hârtiei și cartonului	21,8	83,2	253,8	70,1
Edituri, poligrafie și reproducerea materialelor informative	28,8	98,4	218,4	79,1

	Decembrie 2009		Ianuarie-decembrie 2009	
	în preuri curente, mil. lei	în % fa de decembrie 2008	în preuri curente, mil. lei	în % fa de ianuarie- decembrie 2008
Industria chimică	17,4	85,9	306,3	93,1
din care:				
fabricarea lacurilor și vopselelor	5,8	77,6	195,7	94,4
fabricarea de medicamente și produse farmaceutice	5,8	80,6	52,8	73,8
fabricarea parfumurilor și a produselor cosmetice	1,6	92,9	13,2	73,2
Producția de articole din cauciuc și din material plastic	38,9	73,9	492,7	69,6
Producția altor produse din minerale nemetalifere	58,8	68,4	846,0	76,1
din ele:				
fabricarea sticlei și a articolelor din sticlă	40,0	83,5	494,4	90,3
fabricarea ceramizilor și a iglelor din lut ars	0,7	9,2	101,7	80,7
fabricarea elementelor din beton, ipsos și ciment	17,3	67,1	227,1	58,4
tăierea, fasonarea și finisarea pietrei	0,8	18,7	22,8	64,1
Industria metalurgică	5,8	49,2	116,0	79,2
Fabricarea produselor finite din metal, exclusiv producția de mașini și utilaje	20,0	77,7	226,1	65,6
Fabricarea de mașini și echipamente	13,8	60,0	143,2	52,6
din care:				
fabricarea de pompe, compresoare și sisteme hidraulice	3,7	47,7	33,7	41,0
fabricarea de mașini agricole	0,1	15,9	3,5	20,2
fabricarea mașinilor-unelte mecanice	1,3	34,6	12,1	29,4
fabricarea aparatelor de uz casnic	0,9	48,1	16,3	46,7
Producția de aparatură și instrumente medicale, de precizie, optice și producția de ceasuri	11,3	86,4	117,1	45,7
Producția de mobilier	35,4	85,6	286,9	75,9
Fabricarea bijuteriilor	0,4	66,8	3,9	43,9
Energie electrică și termică, gaze și apă	398,8	112,2	2480,3	98,6
Producția și distribuția energiei electrice	341,1	111,1	2174,0	97,5
Aprovizionarea cu aburi și apă caldă	57,7	116,0	306,3	104,6

Situația din sectorul industrial al economiei este determinată preponderent de activitatea întreprinderilor din industria prelucrătoare, care în ianuarie-decembrie 2009 le-au revenit 74,7% din volumul total de producție obținut la întreprinderile cu activități industriale principale cuprinse în cercetarea statistic lunară.

Au fost înregistrate diminuări ale volumelor la fabricarea încălătorilor (52,0%), fabricarea buturilor alcoolice distilate (35,7%), fabricarea de medicamente și a produselor farmaceutice (26,2%). La unele produse s-au înregistrat majorări: la fabricarea produselor de tutun (19,2%), la fabricarea macaroanelor, tăieților și produselor finoase analoge (5,3%).

În domeniul energetic volumul serviciilor industriale s-a micșorat cu 2,5% față de ianuarie-decembrie 2008.

În industria extractivă volumul de producție s-a micșorat cu 12,8% în raport cu perioada similară a anului precedent.

Produc ăia principalelor produse industriale, exprimat ă în unit ăi naturale, se prezint ă în urm ătorul tabel:

	Unitatea de m sur	Decembrie 2009		Ianuarie-decembrie 2009	
		cantitatea	în % fa de decembrie 2008	cantitatea	în % fa de ianuarie- decembrie 2008
Industria extractiv					
pietre calcaroase pentru cioplit sau pentru construc ii, alabastru	mii m ³	2,9	36,7	79,1	73,2
alte pietre pentru cioplit sau pentru construc ie	mii m ³	2,4	80,0	98,5	119,2
pietri , prundi , bolovani i silex	-/-	8,6	61,4	196,1	103,7
Industria alimentară i a b ăuturilor					
carne, inclusiv subproduse de cat. I	tone	82,7	190,1	715,5	122,5
mezeluri	-/-	809,9	101,7	7902,1	78,9
conserve din carne	-/-	39,6	34,2	862,8	82,4
fructe prelucrate i conservate	-/-	13,4	-	148,7	16,6
lapte i fri c ă cu gr ăsimi p ăn ă la 6%	-/-	1298,9	105,3	14043,2	101,7
lapte prins, crem ă de lapte prins, iaurt, chefir, sm ănt ăn , lapte acru,	tone	480,2	94,5	5935,8	97,5
lapte acidulat i lapte cov ăsit		-/-	16,0	88,9	1058,9
ănghe ăt	-/-	5577,2	92,1	64793,8	95,1
p ăine proasp ăt f ăr ă adaos de miere,	-/-	1203,5	100,6	11247,3	91,3
ou , ca ăaval, fructe	-/-	1611,9	92,3	11574,8	92,2
produse de cofet ărie f ăinoase	-/-	350,0	110,4	4146,6	93,5
produse de cofet ărie zaharoase	-/-	11,9	73,0	132,9	63,5
paste f ăinoase	-/-	63,8	112,5	438,7	93,4
divin	mii dal.	460,8	59,2	2594,4	72,7
vin spumant (ămpanie)	-/-	46,8	150,0	949,7	68,4
vinuri naturale de struguri	-/-				
ape minerale i gazoase	-/-				
Fabricarea produselor de tutun					
tutun fermentant	tone	154,0	58,6	676,0	62,4
Fabricarea produselor textile					
articole tricotate	mii buc.	847,8	104,5	7816,5	132,2
Fabricarea de articole de ămbr ăc m ăinte					
articole de ămbr ăc m ăinte pentru lucru	mii buc.	84,6	106,9	805,6	70,7
sacouri, jachete i blazere	-/-	7,9	41,4	153,3	75,8
fuste i fuste-pantaloni pentru femei sau fete	-/-	0,3	5,9	69,2	116,1
tricouri i maiouri de corp din materiale tricotate	-/-	98,2	80,7	843,1	116,8
Fabricarea ănc ăl m ăintei					
ănc ăl m ăinte	mii per.	124,4	55,4	1752,1	55,7
Prelucrarea lemnului i fabricarea articolelor din lemn					
cherestea	m ³	-	-	313,0	5,7
ferestre, u i-ferestre, ramele i pervazurile lor din lemn	m ²	135,0	de 8,4 ori	415,0	36,7
Fabricarea h ărtiei i cartonului					
cutii i l ăzi din h ărtie sau cartoane ondulate	mil. m ²	3,5	119,0	28,7	90,0

	Unitatea de m sur	Decembrie 2009		Ianuarie-decembrie 2009	
		cantitatea	în % fa de decembrie 2008	cantitatea	în % fa de ianuarie- decembrie 2008
Edituri, poligrafie i reproducerea materialelor informative					
editarea de c r i, bro uri i imprimate similare	mii buc.	150,6	49,8	1812,7	88,1
editarea ziarelor i publica iilor periodice care apar de cel pu in 4 ori pe s pt mîn caiete	-/-	87,5	76,2	762,4	92,9
	-/-	579,3	-	4706,5	46,5
Industria chimic					
dioxid de carbon	tone	88,4	66,6	1546,2	72,8
Produc ia de articole din cauciuc i din material plastic					
tuburi i evi din material plastic	tone	80,0	94,7	1056,5	104,7
cutii, l zi, stelaje i articole similare din material plastic	-/-	3,1	12,6	390,1	104,4
Produc ia altor produse din minerale nemetalifere					
oglinzi din sticl	mii m ²	0,4	78,9	5,6	65,0
sticle i flacoane din sticl	mil. buc.	13,4	75,5	165,3	88,4
c r mizi din ceramic pentru construc ii	mil. c r - mizi conv.	-	-	28,4	74,0
amestecuri uscate de ghips	mii tone	0,5	60,6	16,8	93,9
elemente prefabricate pentru cl diri sau construc ii civile din ciment, beton sau piatr artificial	mii m ³	2,5	62,5	37,5	64,4
Industrie metalurgic					
piese turnate din font cenu ie	tone	34,5	62,0	439,2	44,5
Produc ia i distribu ia de energie electric i termic					
energie electric	mil. kwh	148,0	116,6	890,1	99,0
energie termic	mii Gcal	349,1	112,8	1789,3	97,5

Agricultur

Produc ia agricol în ianuarie-decembrie 2009 s-a cifrat la 70,9 mil. lei în pre uri curente, mic orîndu-se cu 12,8% (în pre uri comparabile ale anului 2005) fa de perioada similar din anul precedent.

Produc ia vegetal . Conform datelor prezentate de gospod riile agricole i gospod riile r ne ti cu suprafa terenurilor agricole peste 10 ha (f r gospod riile auxiliare ale popula iei), în anul 2008 produc ia recoltat a principalelor produse vegetale se prezint în felul urm tor:

	Recoltat – total ¹ , tone	Recolta medie, chintale/ha	
		2009	în % fa de 2008
Cereale i leguminoase ² (cu excep ia porumbului)	3957,6	18,8	68,1
Porumb pentru boabe	491,6	19,1	119,4
Floarea-soarelui	488,2	7,8	86,7
Cartofi	3,7	14,8	de 2,9 ori
Legume (de câmp)	239,2	25,7	65,4
Fructe i pomu oare	2017,5	21,2	55,1
Struguri	5099,2	47,3	88,4

Produc ia animal . În ianuarie-decembrie 2009, în sectorul zootehnic al municipiului (f r gospod riile auxiliare ale popula iei), în raport cu aceea i perioad a anului precedent, s-a majorat produc ia (cre terea în mas vie) a vitelor i p s rilor cu 13,6%, iar produc ia de lapte s-a mic orat cu 75,9% i ou lor – cu 42,8%.

În ianuarie-decembrie 2009 s-a înregistrat majorarea sporului zilnic în greutate la cre terea i îngr area bovinelor cu 12,9%, iar cel al porcinelor s-a mic orat cu 43,9%. Productivitatea medie de lapte la o vac s-a majorat cu 17,0% fa de perioada similar a anului precedent.

Efectivul de animale în întreprinderile agricole i gospod riile popula iei i r ne ti (de fermier) se caracterizeaz prin urm toarele date:

	La 1 ianuarie 2010		Ponderea (în % fa de total)
	capete	în % fa de situa ia la 1 ianuarie 2009	
Bovine - total	2406	105,6	100,0
din care:			
în întreprinderile agricole	71	112,7	3,0
în gospod riile popula iei ³ i r ne ti (de fermier)	2335	105,4	97,0
din ele vaci - total	1660	99,3	100,0
în întreprinderile agricole	22	95,7	1,3
în gospod riile popula iei ³ i r ne ti (de fermier)	1638	99,4	98,7
Porcine - total	5655	118,3	100,0
din care:			
în întreprinderile agricole	492	139,0	8,7
în gospod riile popula iei ³ i r ne ti (de fermier)	5163	116,7	91,3

¹ Conform estim rilor preliminare

² În greutate dup finisare

³ La 1 decembrie 2009

	La 1 ianuarie 2010		Ponderea (în % fa de total)
	capete	în % fa de situa ia la 1 ianuarie 2009	
Ovine i caprine - total	6078	97,1	100,0
din care:			
în întreprinderile agricole	516	99,6	8,5
în gospod riile popula iei ¹ i r ne ti (de fermier)	5562	96,9	91,5
Cabaline - total	195	98,5	100,0
din care:			
în întreprinderile agricole	4	40,0	2,1
în gospod riile popula iei ¹ i r ne ti (de fermier)	191	101,6	97,9
P s ri - total	430675	117,5	100,0
din care:			
în întreprinderile agricole	210510	120,7	48,9
în gospod riile popula iei ¹ i r ne ti (de fermier)	220165	114,7	51,1

În toamna anului 2009 întreprinderile agricole au efectuat lucr ri de câmp sub roada anului 2010. Suprafa a terenurilor arate a constituit 2531 ha, din care 1465 ha pentru sem natul culturilor de toamn sau cu 22,2% mai pu in fa de anul 2008.

S-au sem nat culturi de toamn pentru boabe i furaj verde pe o suprafa de 1387 sau 33,2% mai pu in fa de perioada respectiv a anului trecut.

¹ La 1 decembrie 2009

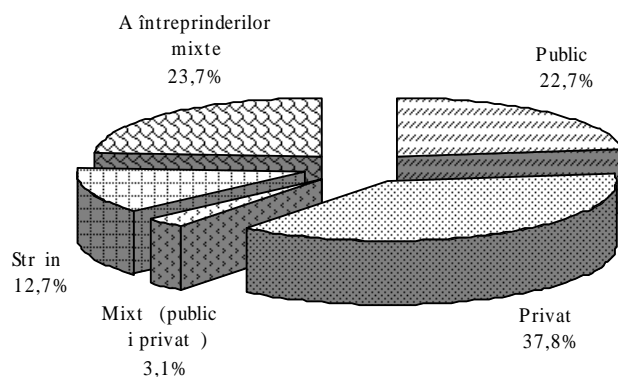
Investi ii în capital fix

În ianuarie-decembrie 2009 pentru desfășurarea activității investiționale a economiei municipiului, din contul tuturor surselor de finanțare, au fost utilizate 4629,0 mil. lei (în prețuri curente), diminuând cu 52,4% fața de realizările perioadei similare ale anului precedent.

Evoluția indicilor activității investiționale

	Ianuarie-decembrie 2009 în % față de ianuarie-decembrie 2008					
	Total	din care pe forme de proprietate:				
		public	privat	mixt (public și privat)	străin	a întreprinderilor mixte
Investiții în capital fix	47,6	71,5	40,4	73,6	34,0	54,9
Suprafața totală a locuințelor date în folosință	64,6	-	85,2	-	-	79,5

Structura investițiilor în capital fix pe forme de proprietate în ianuarie-decembrie 2009 se caracterizează în felul următor:



Pentru realizarea procesului investițional au fost însușite preponderent mijloacele proprii ale agenților economici autohtoni, ponderea lor constituind 60,5% din volumul total al mijloacelor utilizate. Cota-parte a investițiilor străine în volumul total al mijloacelor însușite a constituit 21,6%. Volumul investițiilor realizate, asigurate din contul mijloacelor bugetare a constituit 5,2%, mijloacele populației – 5,0%.

Investiții în capital fix pe surse de finanțare, în ianuarie-decembrie 2009

	Realizări, mil. lei	În % față de:	
		ianuarie-decembrie 2008	total
Investiții în capital fix - total	4629,0	47,6	100,0
din care finanțate din contul:			
mijloacelor bugetare din care:	242,5	67,4	5,2
bugetul de stat	204,9	71,4	4,4
bugetul local	37,6	51,7	0,8
mijloacelor proprii ale agenților economici :	3800,7	64,6	82,1
autohtoni	2799,6	63,9	60,5
străini	1001,1	59,6	21,6
mijloacele populației	232,3	de 2,3 ori	5,0
creditelor și împrumuturilor	277,4	26,1	6,0
altor surse	76,1	131,1	1,7

Ponderea investițiilor în capital fix realizate în municipiul Chișinău a constituit 42,8% din totalul investițiilor realizate pe ar.

Pentru construcția locuințelor și altor obiecte de menaj social-cultural în ianuarie-decembrie 2009 au fost înscrise 2332,2 mil. lei mijloace investiționale (50,4% din volumul total al mijloacelor înscrise).

În construcția de locuințe cu ritmuri mai sporite s-a realizat construcția locuințelor individuale. Din 320,7 mii m² de suprafață totală a locuințelor date în folosință în ianuarie-decembrie 2009 – 45,0% a revenit beneficiarilor individuali.

Darea în folosință a locuințelor pe forme de proprietate în ianuarie-decembrie 2009 se caracterizează astfel:

	Numărul apartamentelor, unități	Suprafața totală a apartamentelor date în folosință		
		mii m ²	în % față de:	
			ianuarie-decembrie 2008	total
Total	2906	320,7	64,6	100,0
din care, pe forme de proprietate:				
public	-	-	-	-
privat	2697	300,5	85,2	93,7
din acesta beneficiari individuali	798	144,3	72,0	45,0
a întreprinderilor mixte	209	20,2	79,5	6,3
a întreprinderilor străine	-	-	-	-

Din suprafața totală a locuințelor date în folosință în ar, 71,8% au fost construite în municipiul Chișinău.

Pentru efectuarea lucrărilor de construcții-montaj au fost valorificate investiții în sumă de 2521,3 mil. lei (54,5% din total) și cu 53,9% mai puțin decât în perioada similară din anul precedent. Pentru procurarea materialelor, utilajului, au fost valorificate investiții în sumă de 1705,1 mil. lei, pentru procurarea mijloacelor de transport – 229,1 mil. lei.

Au fost puse în funcțiune mijloace fixe în valoare de 4525,3 mil. lei, din care de către agenți economici cu proprietate privată – 2001,5 mil. lei, străine a întreprinderilor mixte – 1627,9 mil. lei, publică – 728,5 mil. lei, mixtă (publică și privată), fără participare străină – 167,4 mil. lei.

Dezvoltarea infrastructurii municipale în perioada de raport a fost remediată printr-un număr de obiecte sociale date în folosință: magazine cu suprafață comercială de 9616,7 m²; drumuri cu lungimea de 1,4 km; întreprinderi de alimentare publică – 80 locuri; linii pentru circulația troleibuzelor – 15,9 km; hoteluri – 40 locuri.

Activitatea în antrepriză. În ianuarie-decembrie 2009 au declarat activitatea în antrepriză 540 întreprinderi și organizații, care au efectuat lucrări de construcții-montaj în valoare de 2748,5 mil. lei (în prețuri curente) sau cu 30,8% mai puțin față de aceeași perioadă a anului trecut.

Ponderea lucrărilor executate de organizațiile în antrepriză din municipiul Chișinău a constituit 74,1% din volumul total pe ar.

Evoluția structurii lucrurilor în antrepriz pe forme de proprietate ale organizațiilor-executante în ianuarie-decembrie 2009 se prezintă astfel:

	Numărul organizațiilor în antrepriz, unități	Realizări, mil. lei	În % față de:		Volumul lucrurilor executate în medie pe o organizație, mil. lei
			ianuarie-decembrie 2008	total	
Total	540	2748,5	69,2	100,0	5,1
din care pe forme de proprietate:					
public	8	101,8	59,9	3,7	12,7
privat	507	2453,5	76,8	89,3	4,8
mixt (public și privat), fără participare străină	6	53,6	53,2	1,9	8,9
întreprinderilor mixte	12	88,3	39,2	3,2	7,4
întreprinderilor străine	7	51,3	18,4	1,9	7,3

Deși cota-parte a organizațiilor cu forma de proprietate privată este preponderentă, realizările în medie pe o organizație sunt mici – 4,8 mil. lei, prioritatea aparținând întreprinderilor publice cu media de 12,7 mil. lei și întreprinderilor mixte cu media de 7,4 mil. lei pe o organizație (preuri curente).

Datele privind structura lucrurilor în antrepriz executate în ianuarie-decembrie 2009 se prezintă după cum urmează :

	Realizat, mil. lei	În % față de:	
		ianuarie-decembrie 2008	total
Volumul lucrurilor în antrepriz executate - total	2748,5	69,2	100,0
din care:			
construcții noi, reconstrucții,	1826,1	58,1	66,4
extinderea întreprinderilor în funcțiune	457,9	73,6	16,7
reparații capitale	442,1	de 2,2 ori	16,1
reparații curente	22,4	-	0,8
alte lucrări în antrepriz			

Organizațiile în antrepriz au efectuat lucrări investiționale în volum de 1826,1 mil. lei, reparații capitale – 457,9 mil. lei și reparații curente 442,1 mil. lei, ceea ce constituie respectiv 58,1%, 73,6% și o creștere de 2,2 ori față de realizările perioadei similare a anului precedent.

Ponderea lucrurilor de reparații capitale și curente, executate de către organizațiile în antrepriz a constituit 32,8%, ponderea lucrurilor investiționale – 66,4% din volumul lucrurilor în antrepriz executate.

Transporturi i comunica ii

Volumul de m rfuri transportate de c tre întreprinderile de transport auto în ianuarie-decembrie 2009 a constituit 1798,9 ¹ mii tone, înregistrând o descre tere de 43,5% comparativ cu perioada similar a anului precedent.

Parcursul m rfurilor a constituit 1081,9 mil. tone-km, înregistrând o mic orare de 16,0 la sut în compara ie cu aceea i perioad din anul trecut.

Volumul m rfurilor transportate de c tre întreprinderile de transport auto din municipiul Chi in u constituie 54,4% din totalul pe ar , parcursul m rfurilor – 62,7%.

Num rul pasagerilor transporta i cu autobuze i microbuze de folosin general în ianuarie-decembrie 2009 a constituit 64,5 mil. pasageri, comparativ cu ianuarie-decembrie 2008 s-a mic orat cu 3,4 la sut .

Parcursul pasagerilor cu autobuze i microbuze de folosin genera l a constituit 1286,3 mil. pasageri-km.

Num rul pasagerilor transporta i cu autobuze i microbuze de folosin general în municipiul Chi in u a constituit 62,1%, din totalul pe ar ; parcursul pasagerilor cu autobuze i microbuze a constituit 56,7% din totalul pe ar .

Num rul mijloacelor de transport auto (pro prii i închiriate) la întreprinderile de transport este prezentat în tabelul ce urmeaz :

	La 01.01.2009	La 01.01.2010	Ianuarie-decembrie 2009 în % fa de ianuarie-decembrie 2008
Total, unit i	5374	5188	96,5
din care:			
Autocamioane	2725	2514	92,3
Autobuze i microbuze de folosin general - total	2649	2674	100,9
din ele în traficul:			
urban	1702	1702	100,0
rural	273	245	89,7

Num rul de autovehicule (proprii i închiriate) a întreprinderilor la 01.01.2010 s-a mic orat cu 186 unit i sau cu 3,5 la sut fa de 01.01.2009.

Parcursul cu plat al taximetrelor de la începutul anului a fost de 18388,4 mii autovehicule-km, mic orându-se cu 15,0 la sut comparativ cu ianuarie-decembrie 2008.

Cu **troleibuze** au fost transporta i 154,3 mil. pasageri. Ponderea pasagerilor transporta i cu plat a constituit 68,2% din totalul pasagerilor (105,3 mil. pasageri). Încas rile de la transportarea pasagerilor cu troleibuze au însumat 108,8 mil. lei (mic orându-se cu 1,0 la sut comparativ cu ianuarie-decembrie 2008).

În ianuarie-decembrie 2009 cu transportul **aerian** au fost transporta i 0,833 mii tone de m rfuri, înregistrând o cre tere de 0,5% fa de perioada respectiv a anului precedent, parcursul m rfurilor a constituit 1093,6 mii tone-km, mic orându-se cu 7,9 la sut fa de perioada similar din anul precedent.

Companiile aeriene au transportat 459,6 mii pasageri mic orându-se cu 3,0 la sut fa de ianuarie-decembrie 2008. Parcursul pasagerilor cu transportul aerian a constituit 603,8 mil. pasageri-km, diminuând cu 5,3 la sut fa de aceea i perioad a anului trecut.

¹ Inclusiv întreprinderile cu alte genuri de activitate, care efectueaz transport ri auto de m rfuri contra plat i dispun de 10 i mai multe autovehicule de marf proprii sau închiriate

Volumul de mrfuri i numrul pasagerilor transporta i cu transportul aerian se prezint astfel:

	Ianuarie-decembrie 2008	Ianuarie-decembrie 2009	Ianuarie-decembrie 2009 în % fa de ianuarie-decembrie 2008
Mrfuri transportate, mii tone	0,829	0,833	100,5
Parcursul mrfurilor, mii tone-km	1187,5	1093,6	92,1
Pasageri transporta i, mii pasageri	473,9	459,6	97,0
Parcursul pasagerilor, mii pasageri-km	637453,3	603830,1	94,7

Numrul pasagerilor transporta i i parcursul pasagerilor cu transportul public , în ianuarie-decembrie 2009, se prezint dup cum urmeaz :

	Pasageri transporta i		Parcursul pasagerilor	
	mii pasageri	în % fa de ianuarie-decembrie 2008	mii pasageri- km	în % fa de ianuarie-decembrie 2008
Cu autobuze i microbuze	64548,8	96,6	1286347,7	90,3
Cu troleibuze	154345,3	84,4	484644,2	84,4
Aerian	459,6	97,0	603830,1	94,7

Servicii de comunica ii folosin general . Conform informa iei S.A. „Moldtelecom” la 1 ianuarie 2010 numrul posturilor telefonice principale în re eaul telefonic public fix a fost de 339,4 mii unit i, din care 281,6 mii unit i la domiciliu.

Numrul posturilor telefonice principale în re eaul public se prezint astfel:

	Existent la 01.01.2010
Posturi telefonice principale în re eaul public , mii unit i din care, la domiciliu	339,4 281,6

Turism

Frecventarea structurilor de primire turistic colective cu func iuni de cazare

Structurile de cazare turistic colective în ianuarie-septembrie 2009 au fost frecventate de 104,8 mii turi ti sau cu 18,1 la sut mai pu în comparativ cu perioada similar din anul precedent, constituind 55,2% din totalul pe ar .

Num rul de turi ti sosi i în structurile de cazare turistic colective se prezint în felul urm tor:

	Ianuarie-septembrie 2009		Ianuarie-septembrie 2009 în % fa de ianuarie-septembrie 2008	
	total, turi ti	din care, nereziden i	total, turi ti	din care, nereziden i
Total	104765	40639	81,9	81,2
<i>Hoteluri i structuri similare</i>	<i>63571</i>	<i>39741</i>	<i>76,6</i>	<i>80,5</i>
din care:				
Hoteluri i moteluri	49835	36900	81,5	87,5
Pensiuni turistice	5406	1504	92,0	54,7
C mine pentru vizitatori	8330	1337	64,7	66,8
<i>Structuri de întremare</i>	<i>7498</i>	<i>1</i>	<i>93,8</i>	<i>25,0</i>
<i>Structuri de odihn</i>	<i>33696</i>	<i>897</i>	<i>91,2</i>	<i>138,0</i>

Ponderi mai însemnate în num rul total al turi tilor str ini caza i în structurile de cazare turistic colective le-au revenit turi tilor sosi i din Federa ia Rus (12,2%), Ucraina (11,9%), România (11,1%), Italia (6,8%), S.U.A. (6,2%), Turcia (5,4%).

Num rul de înnopt ri ale turi tilor în structurile de cazare turistic colective, pe tipuri de structuri, se prezint astfel:

	Ianuarie-septembrie 2009		Ianuarie-septembrie 2009 în % fa de ianuarie-septembrie 2008	
	total, înnopt ri	din care, ale nereziden ilor	total, înnopt ri	din care, ale nereziden ilor
Total	485823	95785	91,6	71,4
<i>Hoteluri i structuri similare</i>	<i>197212</i>	<i>91930</i>	<i>78,1</i>	<i>70,1</i>
din care:				
Hoteluri i moteluri	97699	78509	75,9	78,4
Pensiuni turistice	15620	8946	64,9	48,9
C mine pentru vizitatori	83893	4475	89,6	58,0
<i>Structuri de întremare</i>	<i>119545</i>	<i>27</i>	<i>95,9</i>	<i>38,6</i>
<i>Structuri de odihn</i>	<i>169066</i>	<i>3828</i>	<i>110,4</i>	<i>129,4</i>

În ianuarie-septembrie 2009 în structurile de cazare turistic colective au fo st înregistrate 485,8 mii înnopt ri ale turi tilor, din care 390,0 mii înnopt ri ale cet enilor moldoveni (80,3% din total înnopt ri) i 95,8 mii înnopt ri – ale nereziden ilor (19,7%).

Indicele de utilizare net a capacit ii de cazare turistic colectiv e în func iune la total structuri de cazare turistic colective, în ianuarie-septembrie 2009, a constituit 34,1%, la structuri de întremare – 69,1%, la c mine pentru vizitatori – 57,2%, la structuri de odihn – 39,7%, la hoteluri i structuri similare – 23,8%, la pensiuni turistice – 15,8%.

Durata medie a șederii pe total structuri de cazare, în ianuarie-septembrie 2009 a fost de 5,6 zile, la structuri de întreținere – 16,9 zile, c mine pentru vizitatori – 11,1 zile, structuri de odihn – 6,0 zile, hoteluri și structuri similare – 4,1 zile, pensiuni turistice – 3,9 zile.

Turismul organizat de agențiile de turism și turoperatori

În ianuarie-septembrie 2009 agențiile de turism și turoperatorii au prestat servicii turistice la 94,6 mii turiți și excursioniți.

Numărul de turiți și excursioniți străini care au beneficiat de serviciile agențiilor de turism și turoperatorilor, în ianuarie-septembrie 2009, s-a cifrat la 5918, din care 26,3% au sosit în scopuri de afaceri și profesionale, iar 72,7% - în scopuri de odihn, recreere și agrement.

Numărul de turiți și excursioniți care au plecat în străinătate prin intermediul agențiilor de turism și turoperatorilor, în perioada de raport, a totalizat 75,3 mii.

Numărul de turiți și turiți-zile, după scopul vizitelor, se prezintă astfel:

	Ianuarie-septembrie 2009	
	turiți ¹	turiți-zile
Total	94587	646285
Turism receptor (primirea cetățenilor străini) - total	5918	16945
din care, în scopuri:		
afaceri și profesionale	1559	5278
odihn, recreere și agrement	4301	10933
tratament	33	584
alte scopuri	25	150
Turism emitor (deplasarea cetățenilor moldoveni în străinătate) - total	75343	580686
din care, în scopuri:		
afaceri și profesionale	295	2024
odihn, recreere și agrement	74263	568897
tratament	723	9393
alte scopuri	62	372
Turism intern (deplasarea cetățenilor moldoveni în interiorul țării, în scop turistic)	13326	48654

Numărul turiților străini care au vizitat mun. Chișinău și turiților moldoveni care au plecat în străinătate, prin intermediul agențiilor de turism și turoperatorilor, structurat pe țări, se prezintă astfel:

	Turiți ¹ străini sosiți		Turiți ¹ moldoveni plecați	
	ianuarie-septembrie 2009	în % față de total	ianuarie-septembrie 2009	în % față de total
Total	5918	100,0	75343	100,0
din care:				
Austria	99	1,7	356	0,5
Bulgaria	183	3,1	23907	31,7
Elveția	283	4,8	47	0,1
Federația Rusă	997	16,8	125	0,2
Fransa	128	2,2	344	0,5
Germania	303	5,1	139	0,2
Grecia	192	3,2	720	1,0

¹ Inclusiv excursioniți

	Turi ti ¹ str ini sosi i		Turi ti ¹ moldoveni pleca i	
	ianuarie-septembrie 2009	în % fa de total	ianuarie-septembrie 2009	în % fa de total
Italia	153	2,6	240	0,3
Regatul Unit al Marii Britanii i Irlandei de Nord	486	8,2	45	0,1
România	416	7,0	4072	5,4
S.U.A.	140	2,4	43	0,1
Turcia	665	11,2	33337	44,2
Ucraina	490	8,3	8171	10,8
Alte ri	1383	x	3797	x

Num rul de turi ti i excursioni ti care au plecat în str in tate, prin intermediul agen iilor de turism i turoperatorilor, a fost de 12,7 ori mai mare comparativ cu num rul turi tilor i excursioni tilor str ini sosi i în mun. Chi in u.

¹ Inclusiv excursioni ti

Comerul cu amănuntul și serviciile cu plată prestate populației

În ianuarie-decembrie 2009 prin unitățile comerciale au fost vândute bunuri de consum în valoare de 11121,2 mil. lei, cu 5,3 la sută mai puțin față de ianuarie-decembrie 2008, ce constituie 55,8% din totalul pe an.

Evoluția vânzărilor de mărfuri cu amănuntul prin unitățile comerciale

	Ianuarie-decembrie 2009		
	mil. lei	în % față de ianuarie-decembrie 2008	structura, %
Valoarea vânzărilor de mărfuri cu amănuntul - total	11121,2	94,7	100,0
din care:			
produse alimentare	3841,5	107,0	34,5
mărfuri nealimentare	7279,7	88,5	65,5

Au fost vândute produse alimentare în sumă de 3841,5 mil. lei, înregistrând o creștere de 7,0% față de perioada similară din anul precedent. Mărfuri nealimentare s-au vândut în valoare de 7279,7 mil. lei, cu 11,5 la sută mai puțin față de ianuarie-decembrie 2008.

Ponderea volumului vânzărilor de mărfuri nealimentare din totalul de vânzări a constituit în unitățile comerciale 65,5%.

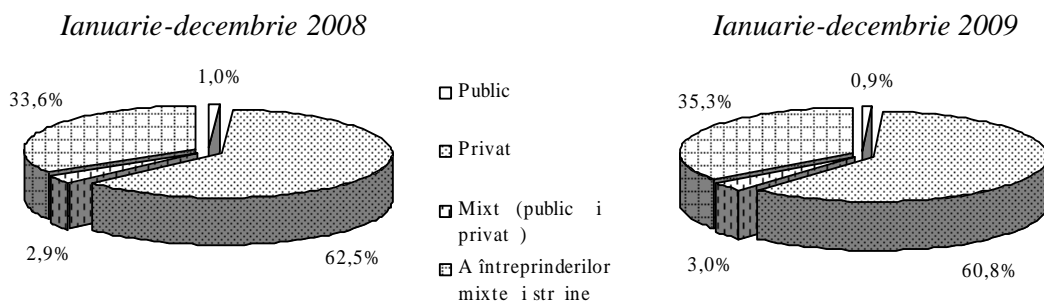
Volumul de vânzări cu amănuntul, realizat de unitățile comerciale în luna decembrie 2009 a însumat 1168,0 mil. lei, diminuând cu 7,3 la sută comparativ cu luna decembrie 2008.

Vânzările de mărfuri cu amănuntul prin unitățile comerciale

	Ianuarie-decembrie 2009		
	mil. lei	în % față de ianuarie-decembrie 2008	structura, %
Total	11121,2	94,7	100,0
din care pe forme de proprietate:			
public	95,4	82,1	0,9
privat	6758,3	92,1	60,8
mixt (public și privat),			
fără participare străină	336,5	99,0	3,0
străin și mixt	3931,0	99,7	35,3
din care străin	2440,3	104,3	21,9

Agenții economici cu formă de proprietate privată în ianuarie-decembrie 2009 au comercializat mărfuri cu amănuntul în sumă de 6758,3 mil. lei (60,8% din vânzările realizate de unitățile comerciale).

Structura vânz rilor de m rfuri cu am nuntul, pe forme de proprietate



Stocurile de m rfuri existente în unit ile comerciale la 1 ianuarie 2010 s-au cifrat la 3224,5 mil. lei sau cu 7,3% mai mult fa de 1 ianuarie 2009.

Volumul serviciilor cu plat prestate popula iei de c tre unit ile oficial înregistrate în ianuarie-decembrie 2009 s-a cifrat la 5829,2 mil. lei, mic orîndu-se cu 14,2 la sut fa de perioada similar din anul precedent.

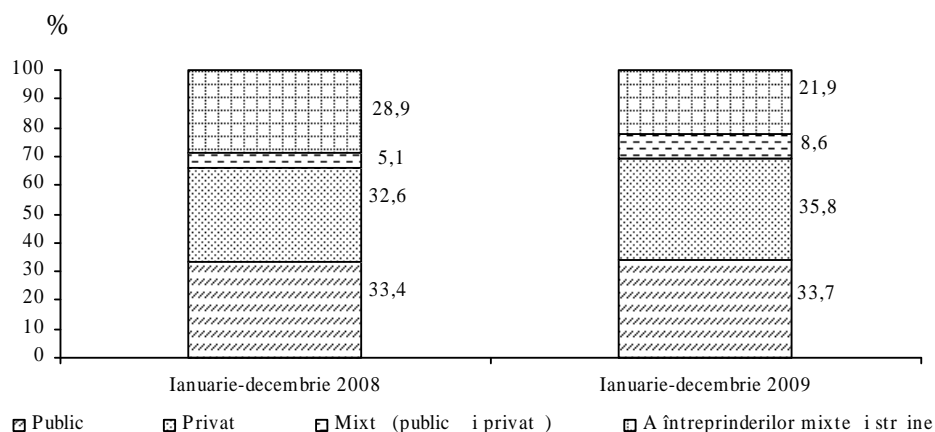
Serviciile cu plat prestate popula iei

	Ianuarie-decembrie 2009		
	mil. lei	în % fa de ianuarie-decembrie 2008	structura, %
Total	5829,2	85,8	100,0
din total pe forma de proprietate:			
public	1963,9	86,5	33,7
privat	2087,0	94,4	35,8
mixt (public i privat),			
f r participare str in	502,7	144,4	8,6
str in i mixt	1275,6	64,9	21,9
din care str in	791,0	100,0	13,6

Ponderea volumului serviciilor cu plat prestate popula iei în mun. Chi in u a constituit 47,5% din volumul serviciilor cu plat prestate popula iei în ar .

Volumul serviciilor cu plat prestate popula iei în luna decembrie 2009 a însumat 434,4 mil. lei, diminuînd cu 15,7 la sut comparativ cu luna decembrie 2008.

*Structura serviciilor cu plat prestate popula iei,
pe forme de proprietate*



Asigurări

Veniturile din încasarea primelor de asigurare în ianuarie-septembrie 2009 au însumat 577,6 mil. lei, (din care de la persoane fizice – 281,4 mil. lei). Din suma totală a veniturilor 245,7 mil. lei revine asigurătorilor de răspundere civilă auto, asigurătorilor de via – 34,0 mil. lei, asigurătorilor de incendiu și alte calamități naturale – 24,2 mil. lei, asigurătorilor de accidente (inclusiv accidentele de muncă și bolile profesionale) – 22,8 mil. lei, asigurătorilor de sănătate – 26,5 mil. lei și alte asigurări de bunuri – 24,6 mil. lei.

Plata despăgubirilor achitate de companiile de asigurare a constituit 210,2 mil. lei (din care de la persoane fizice – 98,5 mil. lei), reprezentând 36,4% din încasările primelor pentru ianuarie-septembrie 2009, inclusiv persoanelor fizice – 35,0%.

Încasarea primelor de asigurare și plata despăgubirilor

	Încasări din primele de asigurare		Plata despăgubirilor de asigurare	
	ianuarie-septembrie 2009	structura, %	ianuarie-septembrie 2009	structura, %
Total, mil. lei	577,6	100,0	210,2	100,0
Asigurări generale	543,6	94,1	199,5	94,9
din care:				
Asigurări de accidente (inclusiv accidentele de muncă și bolile profesionale)	22,8	3,9	3,2	1,5
Asigurări de incendiu și alte calamități naturale	24,2	4,2	16,7	7,9
Alte asigurări de bunuri	24,6	4,3	0,4	0,2
Asigurări de răspundere civilă auto	245,7	42,5	75,3	35,8
Asigurări de sănătate	26,5	4,6	6,3	3,0
Asigurări de via	34,0	5,9	10,7	5,1

Din suma totală a plății despăgubirilor de asigurare 94,9% revine asigurătorilor generali, din care 35,8% – asigurătorilor de răspundere civilă auto.

Veniturile companiilor de asigurare în ianuarie-septembrie 2009 au însumat 888,6 mil. lei, cheltuielile – 827,9 mil. lei, profitul până la impozitare fiind de 60,7 mil. lei.

Rezultatele financiare ale companiilor de asigurare

	mil. lei	
	Ianuarie-septembrie 2009	Structura, %
Venituri - total	888,6	100,0
inclusiv:		
Activitatea operațională	795,1	89,5
din care:		
activitatea de asigurare	786,5	88,5
Activitatea de investiții	73,9	8,3
Activitatea financiară	19,6	2,2
Cheltuieli - total	827,9	100,0
inclusiv:		
Activitatea operațională	802,4	96,9
din care:		
activitatea de asigurare	624,5	75,4
Activitatea de investiții	11,1	1,3
Activitatea financiară	14,4	1,7

Totodată, menționăm că 12 companii de asigurare în rezultatul activității lor au suportat pierderi în sumă de 12,2 mil. lei.

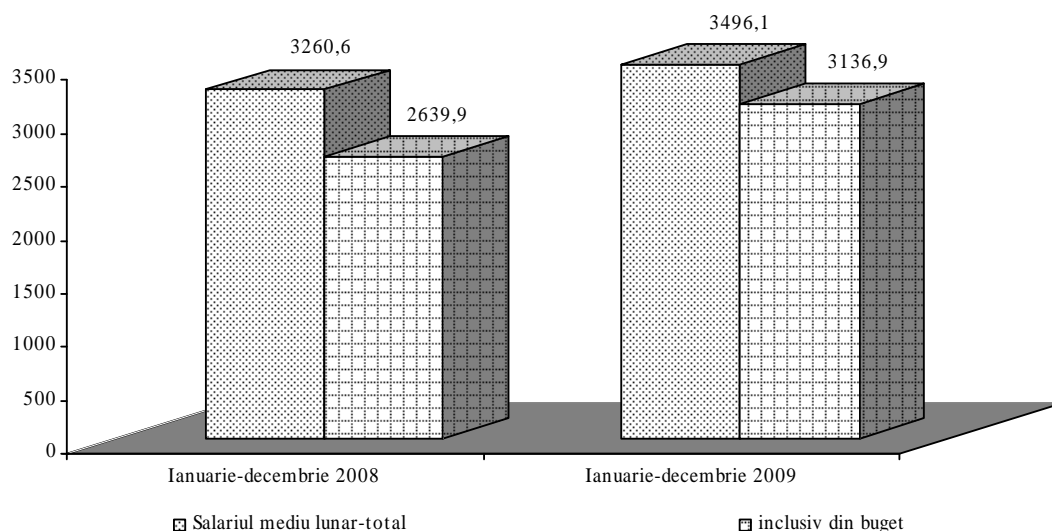
Remunerarea muncii

În ianuarie-decembrie 2009, salariul mediu lunar al unui angajat în economia municipiului Chișinău a fost de 3496,1 lei, în creștere cu 7,2% față de ianuarie-decembrie 2008 și cu 27,2% mai mare comparativ cu salariul mediu lunar pe țară, acesta fiind în mărime de 2748,4 lei.

Evoluția salariului mediu lunar al unui salariat

	Salariul mediu lunar al unui salariat, lei	În % față de: perioada similară a anului precedent
Ianuarie	3267,1	111,4
Februarie	3216,5	111,7
Martie	3373,7	109,6
Ianuarie-martie	3278,8	110,8
Aprilie	3550,6	109,1
Mai	3487,4	106,4
Iunie	3575,5	102,8
Ianuarie-iunie	3407,3	108,6
Iulie	3599,5	100,5
August	3553,5	105,1
Septembrie	3432,4	107,6
Ianuarie-septembrie	3448,0	108,3
Octombrie	3055,8	109,8
Noiembrie	3393,4	102,5
Decembrie	4195,0	109,5
Ianuarie-decembrie	3496,1	107,2

În sectorul bugetar salariul mediu lunar a fost de 3136,9 lei, fiind cu 10,3% mai mic față de cel al unui salariat în economia municipiului.



Salariul mediu al unui angajat pentru luna decembrie 2009 a constituit 4195,0 lei, fiind în creștere față de luna decembrie 2008 cu 9,5%.

Salariul mediu lunar pe activități, în luna decembrie 2009

	Lei	În % fa de:		În % fa de salariul mediu pe municipiu în decembrie 2009
		decembrie 2008	noiembrie 2009	
Total	4195,0	109,5	123,6	100,0
inclusiv:				
Agricultur , economia vînatului și silvicultur	2414,2	85,8	94,6	57,5
Pescuitul, piscicultura	2116,0	110,9	98,9	50,4
Industria	4178,9	100,0	118,7	99,6
extractiv	3551,1	97,7	98,7	84,7
prelucr toare	3876,2	100,8	118,3	92,4
energia electrică și termică , gaze și apă	5544,8	94,6	120,2	132,2
Construcții	4560,8	112,2	129,8	108,7
Comerț cu ridicata și cu amănuntul; repararea autovehiculelor, motocicletelor, a bunurilor casnice și personale	3206,9	100,3	118,3	76,4
Hoteluri și restaurante	2439,5	94,7	99,3	58,2
Transporturi și comunicații	5078,4	116,2	132,8	121,1
Activități financiare	7128,5	95,8	133,7	169,9
Tranzacții imobiliare, închirieri și activități de servicii prestate întreprinderilor	4228,7	100,7	177,8	100,8
Administrație publică	4170,9	96,9	109,9	99,4
Învățământ - total	4004,5	160,4	131,9	95,4
din care, profesori	5657,9	199,2	147,5	134,9
învățământ secundar tehnic și profesional - total	4491,5	167,0	155,3	107,1
din care, profesori	5944,8	196,0	166,9	141,7
învățământ superior - total	4459,0	146,8	126,5	106,3
din care, profesori	6281,9	180,5	139,1	149,7
Sănătate și asistență socială - total	4243,0	130,9	136,5	101,1
din care medici	6147,3	130,4	136,9	146,5
Alte activități de servicii colective, sociale și personale	3777,6	112,5	121,6	90,0
activități recreative, culturale și sportive	3407,6	115,0	188,9	81,2

La 1 ianuarie 2010 suma datoriilor totale de la începutul anului pentru remunerarea muncii angajaților la întreprinderile mari și medii și instituțiile publice a fost de 42,3 mil. lei, majorându-se cu 29,8 mil. lei față de restanțele înregistrate la 1 ianuarie 2009. Sumele datorate se mențin la nivel ridicat în următoarele activități: transporturi și comunicații – 19,1 mil. lei, industria prelucrătoare – 6,6 mil. lei, construcții – 6,4 mil. lei, tranzacții imobiliare – 3,2 mil. lei.

*Salariul mediu lunar al unui lucrător pe tipuri de activități economice
îi forme de proprietate în ianuarie-decembrie 2009*

lei

	Total	din care, pe forme de proprietate:				
		public	privat	mixt (public și privat), fără participare străină	străină	a întreprinderilor mixte
Total	3496,1	3526,0	2728,6	3963,0	5036,9	4571,5
inclusiv:						
Agricultură, economia vânatului și silvicultură	2423,4	2451,4	2459,7	-	2636,1	1722,8
Pescuitul, piscicultura	2196,2	2196,2	-	-	-	-
Industria	3650,2	4604,9	2980,3	3877,2	4508,8	3721,5
extractiv	3731,8	2854,1	3764,6	4224,6	-	-
prelucrătoare	3281,6	4027,5	2857,1	3881,5	3031,1	3544,2
energie electrică și termică, gaze și apă	5304,9	5094,2	5196,4	3844,9	7425,1	7901,8
Construcții	3496,6	5003,7	3381,5	3284,6	8464,5	2950,7
Comerț cu ridicata și cu amănuntul; repararea autovehiculelor, motocicletelor, a bunurilor casnice și personale	2817,4	3419,1	2263,9	4401,0	4526,8	2859,0
Hoteluri și restaurante	2332,3	2565,7	1860,8	1314,8	3426,6	2701,4
Transporturi și comunicații	4278,0	4748,1	1802,8	3074,3	3265,2	10744,0
Activități financiare	6050,2	6983,6	5866,5	5885,5	6933,7	5803,8
Tranzacții imobiliare, închirieri și activități de servicii prestate						
întreprinderilor	3613,0	3658,7	2816,3	2043,1	7346,9	3244,2
Administrație publică	3767,0	3767,0	-	-	-	-
Învățământ	2889,4	2870,7	3185,9	-	-	2558,2
Sănătate și asistență socială	3219,1	3211,6	3562,5	-	1639,6	2202,4
Alte activități de servicii colective, sociale și personale	3079,5	2896,4	3661,7	-	3525,7	2532,8
activități recreative, culturale și sportive	2763,9	2779,6	2899,9	-	2044,4	2564,6

For a de munc i omajul

În ianuarie-decembrie 2009 num rul mediu scriptic al angaja ilor în unit ile economice cu num rul scriptic mediu al personalului de 20 salaria i i peste, inclusiv în întreprinderile cu investi ii str ine i institu iile publ ice a constituit 258,9 mii persoane.

Num rul scriptic mediu al salaria ilor

	Ianuarie-decembrie 2009		Structura, %	
	total	inclusiv buget	total	inclusiv buget
TOTAL	258925	62986	100,0	100,0
Agricultur , economia vînatului i silvicultura	3935	539	1,5	0,9
Pescuitul, piscicultura	25	-	0,0	-
Industria extractiv	743	-	0,3	-
Industria prelucr toare	41522	-	16,0	-
Energie electric i termic , gaze i ap	8280	-	3,2	-
Construc ii	11431	-	4,4	-
Comer cu ridicata i cu am nuntul	34568	23	13,4	0,0
Hoteluri i restaurante	5814	5	2,2	0,0
Transporturi i comunica ii	25512	68	9,9	0,1
Activit i financiare	11776	-	4,5	-
Tranzac ii imobiliare	26097	4941	10,1	7,8
Administra ie public	20858	20664	8,0	32,8
Înv mînt	33922	30627	13,1	48,6
Înv mînt secundar profesional	3201	2976	1,2	4,7
Înv mînt superior	11889	10631	4,6	16,9
S n tate i asisten social	23426	3297	9,0	5,2
Alte activit i	11016	2822	4,3	4,5
din care activit i recreative, culturale, sportive	8038	2781	3,1	4,4

În total pe municipiu au fost create 20248 locuri noi de munc , cu 7745 (27,7%) mai pu in fa de ianuarie-decembrie 2008. În domeniul comer ului s-au creat 4757 locuri, tranzac iilor imobiliare – 3172 locuri, în industria prelucr toare – 2655 locuri, în transporturi i comunica ii – 2126 locuri, în construc ii – 1619 locuri, s n tate i asisten social – 783 locuri, etc.

Totodat , au fost disponibilizate 74,7 mii persoane, din care din ini iativ proprie 65,3 mii persoane i prin reduceri 2,4 mii persoane. În afar de aceasta, 8,7 mii salaria i s-au aflat în concedii for ate (din ini iativa administra iei) pe perioada de 444,1 mii zile-om, de 2,2 ori mai mult fa de perioada similar din anul trecut.

Durata medie a concediilor eliberate din ini iativa administra iei a constituit 51,2 zile lucr toare pentru un salariat, în ianuarie-decembrie 2008 acest indice a constituit 22,1 zile. În afar de concediile for ate o parte a personalului activeaz cu program zilnic sau s pt mînal redus, num rul acestora pe municipiul Chi in u a constituit 16,7 mii angaja i, din care în transporturi i comunica ii – 4,0 mii angaja i sau 24,1% din total, industria prelucr toare – 3,4 mii angaja i sau 20,2% din total, comer – 3,1 mii angaja i sau 18,3% din total.

omajul: Conform datelor prezentate de c tre Agen ia pentru Ocuparea For ei de Munc din municipiul Chi in u, în ianuarie-decembrie 2009, num rul omerilor oficial înregistra i de la începutul anului, inclusiv cei afla i la eviden la 01.01.2009 a constituit 14341 persoane, majorîndu-se fa de ianuarie-decembrie 2008 cu 72,9%. Din num rul total de omeri, femeile au constituit 7894 persoane (55,0%).

La finele lunii decembrie 2009 numărul omerilor a constituit 5801, de 2,2 ori mai mult comparativ cu perioada corespunzătoare din anul precedent.

În ianuarie-decembrie 2009 au fost plasați în câmpul muncii 2540 omeri, din care 1433 femei (56,4%). Numărul omerilor plasați în câmpul muncii s-a majorat cu 92 persoane sau cu 3,8% comparativ cu ianuarie-decembrie 2008.

Structura omerilor înregistrați de la începutul anului conform nivelului de studii este următoarea: cu studii primare – 19 persoane (0,2%), cu studii gimnaziale – 1721 persoane (14,8%), cu studii liceale și medii de cultură generală – 3313 persoane (28,4%), cu studii secundare profesionale – 2005 persoane (17,2%), cu studii medii de specialitate – 1443 persoane (12,4%), cu studii superioare – 3149 persoane (27,0%).

Conform vârstei, omerii de până la 29 ani constituiau 34,3% (3997 omeri), cu 70,2% mai mult față de ianuarie-decembrie 2008. În vârstă de 30-49 ani au fost înregistrați 4616 omeri (39,6%), 50-65 ani – 3037 omeri (26,1%).

Numărul omerilor înmatriculați la cursuri de pregătire profesională de la începutul anului s-a cifrat la 1035 persoane, urmau pregătirea profesională la 01.01.2009 – 412 persoane. De la începutul anului au absolvit cursurile de formare profesională 972 omeri din care au fost încadrați în muncă 489 persoane.

În ianuarie-decembrie 2009 numărul omerilor înregistrați s-a majorat cu 85,3% (11650 omeri), iar numărul locurilor vacante la finele lunii decembrie a fost de 390, mic orându-se cu 79,4 la sută, comparativ cu perioada respectivă a anului trecut.

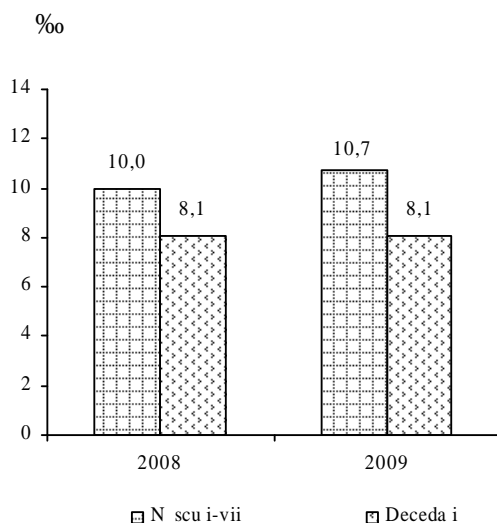
Situația demografică

Evoluția proceselor demografice în ianuarie-decembrie 2009 se caracterizează prin următorii indicatori principali ai mișcărilor naturale a populației municipiului Chișinău:

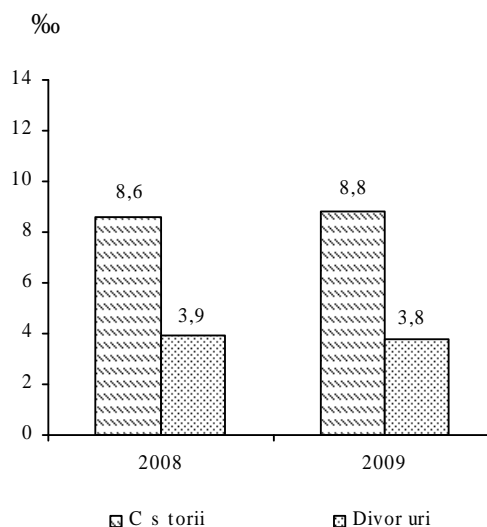
	Ianuarie-decembrie		Ianuarie-decembrie 2009 în % față de ianuarie-decembrie 2008
	2008	2009 ¹	
Nșcu i-vii, persoane	7846	8405	107,1
Decedați, persoane	6387	6365	99,7
din care, copii sub 1 an	73	97	132,9
Sporul natural	1459	2040	139,8
Numărul căsătoriilor	6761	6921	102,4
Numărul divorțurilor	3075	2967	96,5

Conform datelor preliminare, în ianuarie-decembrie 2009, în municipiu au fost înregistrați 8405 nșcu i-vii, cu 7,1% mai mult comparativ cu perioada similară din anul precedent, rata natalității constituind 10,7 nșcu i-vii la 1000 locuitori.

*Nșcu i-vii și decedați la 1000 locuitori
în ianuarie-decembrie*



*Căsătorii și divorțuri la 1000 locuitori
în ianuarie-decembrie*



Numărul persoanelor decedate a fost de 6365, cu 0,3 la sută mai puțin în comparativ cu ianuarie-decembrie 2008, constituind 8,1 decedați la 1000 locuitori. Mortalitatea infantilă s-a majorat cu 32,9% față de aceeași perioadă a anului trecut, numărul copiilor decedați în vârstă sub un an fiind de 97.

În ianuarie-decembrie 2009 la Oficiile de Stare Civilă ale municipiului au fost înregistrate 6921 căsătorii, numărul acestora majorându-se cu 160 (2,4 %) în comparație cu ianuarie-decembrie 2008, rata nupțialității constituind 8,8 căsătorii la 1000 locuitori. Numărul divorțurilor oficial înregistrate a fost de 2967 – cu 3,5 la sută mai puțin în fața perioadei corespunzătoare din anul trecut, revenind în medie 3,8 divorțuri la 1000 locuitori. În ianuarie-decembrie 2009 la fiecare 100 căsătorii au revenit 42,9 divorțuri.

¹ Date preliminare

Infrac iuni

Conform informa iei Ministerului Afacerilor Interne, în ianuarie-decembrie 2009, num rul infrac iunilor înregistrate s-a majorat cu 287 cazuri, în compara ie cu ianuarie-decembrie 2008. Infrac iunile comise pe teritoriul municipiului Chi in u constituie 33,0% din num rul total de infrac iuni s vî r ite pe teritoriul rîi. Num rul infrac iunilor înregistrate la 10 mii locuitori a constituit 108,4 crime.

Tipurile de infrac iuni înregistrate

	Ianuarie-decembrie 2008	Ianuarie-decembrie 2009	Ianuarie-decembrie 2009 în % fa de ianuarie-decembrie 2008	Structura, %
Infrac iuni înregistrate - total	8173	8460	103,5	100,0
din care:				
omori	36	43	119,4	0,5
violuri	53	26	49,1	0,3
tîlh rii	44	66	150,0	0,8
jafuri	490	514	104,9	6,1
furturi	3343	3245	97,1	38,4
huliganism	158	140	88,6	1,7
infrac iuni legate de droguri	748	607	81,1	7,2

Num rul total de infrac iuni în perioa da de raport s-a majorat cu 3,5% în compara ie cu perioada similar din anul precedent. Se men ine în cre tere num rul tîlh riilor (50,0%), omorurilor (19,4%) i cel al jafurilor (4,9%). Totodat s-au mic orat num rul violurilor cu 50,9%, infrac iunilor legate de droguri cu 18,9%, cazurilor de huliganism cu 11,4% i furturilor cu 2,9% fa de ianuarie-decembrie 2008.

Cele mai r spîndite delapid ri r mîn a fi furturile averii personale i de stat, în ianuarie-decembrie 2009 au fost înregistrate 3245 cazuri, ponderea acestora în totalul crimelor înregistrate fiind de 38,4%.

Num rul infrac iunilor înregistrate în sectoarele municipiului

	Ianuarie-decembrie 2008	Ianuarie-decembrie 2009	Ianuarie-decembrie 2009 în % fa de ianuarie-decembrie 2008
Botanica	1573	1555	98,9
Buiucani	1902	1580	83,1
Centru	1608	1844	114,6
Ciocana	1231	1430	116,2
Rî cani	1717	1963	114,3

În ianuarie-decembrie 2009 au fost înregistrate 4455 persoane care au comis crime, cu 13,1% mai mult fa de perioada similar din anul precedent.

Num rul persoanelor relevate care au comis crime

	Ianuarie- decembrie 2008	Ianuarie- decembrie 2009	Ianuarie-decembrie 2009 în % fa de ianuarie-decembrie 2008
Total	3940	4455	113,1
din care:			
femei	453	493	108,8
minori	550	428	77,8
persoane în vîrst apt de munc , dar f r ocupa ie	3422	3928	114,8
în grup	390	412	105,6
în stare de ebrietate	15	34	de 2,3 ori
au s vîr it crime pentru prima dat	3731	4298	115,2
anterior au comis crime	209	157	75,1

R mîne în cre tere ponderea persoanelor care au comis crime pentru prima dat i cea a persoanelor în vîrst apt de munc , dar f r ocupa ie.

Conform datelor Serviciului Protec iei Civile i Situa iilor Excep ionale ale Ministerului Afacerilor Interne, în ianuarie-decembrie 2009 pe teritoriul municipiului Chi in u s-au înregistrat 558 incendii, care au pricinuit economiei municipiului pierderi în sum de 7,6 mil. lei. Ca urmare a acestor incendii au decedat 25 persoane. Num rul incendiilor comparativ cu ianuarie-decembrie 2008 s-a majorat cu 17,0%.

Precizări metodologice

Totalizarea informației se efectuează conform adresei juridice a agenților economici.

Industrie

Valoarea producției industriale în prețuri curente include:

- valoarea producției fabricate de întreprinderile cu genul principal de activitate industrie, cuprinse în cercetare statistic lunară, care asigură în jurul la 80% din volumul anual de producție;
- valoarea producției fabricate de cele trei întreprinderile mici și unitățile industriale secundare ale întreprinderilor cu genul principal de activitate altul decât industria, cuprinse în cercetare statistic anuală (calculat estimativ);
- valoarea producției întreprinderilor individuale, care nu sunt supuse cercetărilor statistice (calculat estimativ);

Indicele volumului de producție în procente față de perioada corespunzătoare a anului precedent se calculează din volumul producției în prețuri comparabile (prețuri medii ale anului precedent).

Agricultură

Produsul agricol în expresie valorică este evaluat în prețuri curente, precum și în prețurile anului 2005 – pentru comparabilitate la calcularea indicatorilor relativi, și este determinat ca suma producției vegetale și animale.

Volumul producției vegetale se determină prin mărimea recoltei culturilor agricole. În expresie valorică, la valoarea recoltei se adaugă sporirea (sau se scad pierderile) valorii producției neterminate în fitotehnie pe an, precum și valoarea cheltuielilor pentru înființarea și întreținerea plantațiilor multianuale până la intrarea pe rod.

Volumul producției animale se determină prin mărimea masei vii a prăsililor obișnuite și sporului vitelor și păsărilor tinere crescute în curs de un an, a sporului în greutate al animalelor mature, obținut în urma îngrășării lor, precum și cantități de lapte, lână, ouă și alte produse animale obișnuite în procesul folosirii gospodăriei animalelor și păsărilor.

Investiții în capital fix

Investițiile în capital fix reprezintă totalitatea cheltuielilor îndreptate la crearea și reproducerea mijloacelor fixe – construcția nouă, lărgirea, reconstrucția și reutilizarea tehnică a întreprinderilor industriale, agricole, de transport, comerț și altele în funcțiune, cheltuielile pentru construcția locuințelor și obiectelor cu destinație social-culturală.

La investiții în capital fix se referă cheltuielile pentru lucrările de construcții de toate tipurile, cheltuielile pentru montarea utilajelor, pentru achiziționarea utilajului care necesită sau nu necesită montaj, prevăzute în devizele pentru construcții; pentru procurarea uneltelor de producție și a inventarului gospodăresc, incluse în devizele cheltuielilor pentru construcții; pentru achiziționarea mașinilor și utilajelor care nu intră în devizele pentru construcție; pentru alte lucrări și cheltuieli capitale.

Transporturi

Volumul marfurilor transportate – cantitatea de marfuri transportate, în tone.

Parcursul marfurilor – volumul marfurilor transportate, în tone-kilometri, adică deplasarea unei tone de marfă la un kilometru. Se calculează prin însumarea produsurilor obișnuite de la înmulțirea cantității marfurilor transportate în tone cu distanța de transport în kilometri.

Pasagerii transportați exprimă numărul persoanelor care au constituit obiectul transportului cu mijloacele de transport în perioada de raport, inclusiv estimările pasagerilor beneficiari de gratuități de transport.

Parcursul pasagerilor – volumul transportului de pasageri, în pasageri-kilometri, adică deplasarea unui pasager la un kilometru. Se calculează prin însumarea produsurilor obținute de la înmulțirea numărului pasagerilor transportați cu distanța de transport în kilometri.

Numărurile de pasageri transportați, parcursul mijloacelor de transport ale pasagerilor se determină în baza datelor centralizate și prezentate de către Administrația de Stat a Aviației Civile a Republicii Moldova, precum și datelor rapoartelor statistice centralizate vizând transportul auto și troleibuzele.

Volumul mijloacelor transportate cu **transportul auto** cuprinde datele centralizate ale cercetărilor statistice exhaustive ale întreprinderilor cu activitatea principală transport auto, cât și întreprinderilor cu alte genuri de activitate, care efectuează transporturi auto de mijlocuri pentru terți (contra plată) și dispun de 10 și mai multe autovehicule de marfă proprii sau închiriate.

Pasagerii transportați și parcursul pasagerilor cu autobuze (inclusiv microbuze) – calculați în baza rapoartelor statistice primite de la persoane juridice și fizice, care efectuează transporturi de pasageri cu transportul public.

Comunicații

Indicatorii privind prestațiile și mijloacele de comunicații vizează întreprinderile de stat și societatea pe acțiuni care activează în acest domeniu.

Turism

Datele privind capacitatea și frecventarea structurilor de cazare turistică colective provin din rapoartele statistice prezentate de agenții economici care administrează efectiv structurile de cazare turistică colective.

Datele pentru activitatea turistică provin din rapoartele statistice prezentate de agenții economici titulari de licențe de turism.

Prin **structur de cazare turistică** se înțelege orice construcție sau loc amenajat, destinat, conform proiectării și executării, pentru cazarea turiților.

Capacitatea de cazare turistică în funcțiune (exprimat în locuri -zile) reprezintă numărul de locuri de cazare puse la dispoziția turiților de către structurile de cazare turistică colective, în număr de zile în care acestea sunt deschise în perioada de raport, adică zilele în care a fost posibilă cazarea turiților.

Numărul de turiți cazati în structurile de cazare turistice colective cuprinde toate persoanele (cetățeni moldoveni și străini), care se deplasează într-un loc, altul decât acela în care își au reședința, pentru o perioadă mai mică de 12 luni și petrec cel puțin o noapte într-o structură de cazare turistică colectivă în locul vizitat, scopul principal al vizitei fiind altul decât acela de a desfășura o activitate remunerată în locul vizitat.

Înnopțarea reprezintă fiecare noapte pentru care o persoană este înregistrată într-o structură de cazare turistică colectivă, indiferent dacă fizic este prezent sau nu în cameră.

Indicii de utilizare netă a capacității de cazare turistică în funcțiune se calculează prin raportarea numărului de înnopțări realizate la capacitatea de cazare turistică în funcțiune din perioada respectivă.

Turismul intern reflectă serviciile turistice prestate în locurile turistice din țară și vândute de către titularii de licențe cetățenilor moldoveni.

Comer cu am nuntul i servicii cu plat prestate popula iei

În **volumul total de vânz ri cu am nuntul** se includ vânz rile de m rfuri prin re eua de comer cu am nuntul (inclusiv repararea autovehiculelor, obiectelor de uz casnic i personale).

Eviden a vânz rilor de m rfuri cu am nuntul se ine în pre uri curente, iar indicii care caracterizeaz evolu ia acestora în diferite perioade de timp se calculeaz în pre uri comparabile.

În **volumul total de servicii cu plat** se includ încas rile ob inute de agen ii economici i persoanele fizice (antreprenorii particulari) în urma prest rii de c tre ace t ia a serviciilor cu plat popula iei.

Eviden a serviciilor cu plat prestate popula iei se ine în pre uri curente, iar indicii care caracterizeaz evolu ia acestora în diferite perioade de timp se calculeaz în pre uri comparabile.

Situa ia social

Salariu nominal – pl i brute în bani sau în natur acordate salaria ilor de obicei peste intervale regulate de timp pentru timpul lucrat sau lucrul efectuat. În salariu se includ deasemenea pl ile pentru timpul nelucrat, primele anuale, sezoniere sau alte prim e acordate neregulat.

Salariul mediu lunar nominal al unui lucr tor din economie – raportul între fondul de salarii (calculat pîn la careva re ineri) i num rul mediu de salaria i luat ca baz la calcularea salariului mediu.

Salariu real – puterea de cump rare a salariului nominal.

Indicele salariului real – raportul dintre indicele salariului mediu nominal i indicele pre urilor de consum.

omeri înregistra i – persoane apte de munc , în vîrst apt de munc , care nu au un loc de munc , un alt venit legal i sînt înregistra i la agen iile pentru ocuparea for ei de munc ca persoane în c utare de lucru i care dau dovad c doresc s se încadreze în munc .

Num rul popula iei pentru anii intercenzitari se determin în baza rezultatelor ultimului recens mînt i a datelor referitoare la mi carea natural i migratorie dintre data recens mîntului i anul de referin . Totodat se ia în considera ie i schimbarea num rului popula iei în rezultatul reorganiz rii teritorial -administrative.

Sursa datelor pentru **mi carea natural a popula iei** sînt actele st rii civile i buletinele statistice despre na tere, deces, c s torie, divor , întocmite de oficiile st rii civile.

Ratele de natalitate, mortalitate, nup ialitate i divor ialitate sînt calculate ca raportul dintre num rul celor n scu i, deceda i, c s tori i i divor a i din perioada de referin , adus la expresia anual cu ajutorul coeficientului de timp i num rul mediu anual al popula iei stabile din aceea i perioad . Se calculeaz în promile.

Criminalitatea – fenomen social-juridic, care include infrac iunea s vîr it pe un anumit teritoriu i pe parcursul unei perioade anumite de timp.

Infrac iune înregistrat – fapt ob tesc periculos, relevat i luat la eviden oficial, în conformitate cu legisla ia penal în vigoare.