

**MOLDOVA ÎN CIFRE**  
**Breviar statistic**

**2009**

**МОЛДОВА В ЦИФРАХ**  
*Статистический справочник*

Chişinău, 2009

CZU 316+338(478)(083.41)=135.1=161.1

M87

**COLEGIUL DE REDACȚIE**

*РЕДАКЦИОННАЯ КОЛЛЕГИЯ*

**Vladimir Golovatiuc – președintele colegiului de redacție**

*Владимир Головатюк – председатель редакционной коллегии*

**Oleg Cara, Maria Godiac**

*Олег Кара, Мария Годияк*

**Descrierea CIP a Camerei Naționale a Cărții**

**Moldova** în cifre = Молдова в цифрах : Breviar statistic / Biroul Naț. de Statistică al Rep. Moldova; col. red.: Vladimir Golovatiuc, Oleg Cara, Maria Godiac. – Ch.: Statistica, 2009 (F.E.-P. „Tipografia Centrală”) – (Statistica Moldovei)

...2009. – 2009. – 94 p.: diagr., tab. – Text paral.: lb. rom., rusă. – 400 ex. – ISBN 978-9975-4034-6-7

316+338(478)(083.41)=135.1=161.1

Format 60×84 1/32. Tiraj 400 ex.

Comanda nr. 700

Tiparul executat la F.E.-P. „Tipografia Centrală”

*ISBN 978-9975-4034-6-7*

© Biroul Național de Statistică  
al Republicii Moldova, 2009

## PREFAȚĂ

Publicația cuprinde informație succintă vizînd situația social-economică și demografică a țării în anul 2008 în comparație cu anii precedenți. Indicatorii principali sînt prezentați în profil teritorial.

Informația se prezintă fără datele întreprinderilor și organizațiilor din partea stîngă a Nistrului și municipiul Bender, cu excepția cazurilor special menționate, cînd indicatorii sînt prezentați în total pe țară.

Datele pentru anul 2007 pe unii indicatori sînt precizate în comparație cu cele editate anterior, pentru anul 2008 la o serie de indicatori datele sînt preliminare și pot fi precizate în edițiile ulterioare.

Informații statistice mai desfășurate vor fi publicate în Anuarul Statistic al Republicii Moldova și în alte ediții statistice oficiale ale Biroului Național de Statistică.

## ПРЕДИСЛОВИЕ

Публикация содержит краткую информацию о социально-экономической и демографической ситуации страны в 2008 году в сравнении с предыдущими годами. Основные показатели представлены в территориальном разрезе.

Информация приведена без данных предприятий и организаций левобережья Днестра и муниципия Бендер, кроме специально оговоренных случаев, когда показатели приведены в целом по стране.

Данные за 2007 год по отдельным показателям уточнены по сравнению с опубликованными ранее, за 2008 год в ряде случаев данные являются предварительными и могут быть уточнены в последующих изданиях.

Более подробные данные будут опубликованы в Статистическом ежегоднике Республики Молдова и других официальных статистических изданиях Национального бюро статистики.

## Simboluri folosite

### Используемые знаки

–	evenimentul nu a existat / явление отсутствует
...	lipsă date / данных не имеется
0,0	valoare mică / незначительная величина

În unele cazuri pot apărea decalaje neînsemnate între totalurile indicate și sumele componente incluse, fapt ce se explică prin rotunjirea datelor.

В отдельных случаях незначительные расхождения между итогом и суммой спагаемых объясняются округлением данных.

## Cuprins Содержание

	Pagina Страница
Prezentare generală / Основные характеристики.....	5
Resurse naturale / Природные ресурсы.....	8
Populație / Население.....	9
Forța de muncă / Трудовые ресурсы.....	15
Veniturile și cheltuielile populației / Доходы и расходы населения.....	20
Prețuri / Цены.....	25
Locuințe / Жилье.....	28
Învățământ / Образование.....	29
Știință / Наука.....	32
Ocrotirea sănătății / Здоровоохранение.....	33
Cultură / Культура.....	37
Sport / Спорт.....	38
Turism / Туризм.....	39
Infrapecțiuni / Преступность.....	42
Produsul Intern Brut / Валовой внутренний продукт.....	44
Industria / Промышленность.....	48
Agricultură / Сельское хозяйство.....	53
Investiții în capital fix / Инвестиции в основной капитал.....	59
Transporturi și comunicații / Транспорт и связь.....	62
Comerț exterior / Внешняя торговля.....	66
Comerț cu amănuntul și servicii cu plată..... <i>Розничная торговля и платные услуги</i>	76
Finanțe / Финансы.....	79
Statistică regională / Региональная статистика.....	80

## Prezentare generală\*

### Основные характеристики\*

Denumirea oficială a țării <i>Официальное название страны</i>	Republica Moldova <i>Республика Молдова</i>
Teritoriul, mii km <sup>2</sup> <i>Территория, тыс. км<sup>2</sup></i>	33,8
Populația stabilă la 01.01.2009, mii persoane <i>Постоянное население на 01.01.2009 г., тыс. человек</i>	3567,5 <sup>1</sup>
Densitatea populației (locuitori la 1 km <sup>2</sup> ) <i>Плотность населения (человек на 1 км<sup>2</sup>)</i>	117,5 <sup>1</sup>
Capitala <i>Столица</i>	Chișinău <i>Кишинэу</i>
Populația capitalei la 01.01.2009, mii persoane <i>Население столицы на 01.01.2009 г., тыс. человек</i>	663,2
Forma de guvernământ <i>Форма правления</i>	Republică parlamentară <i>Парламентская республика</i>
Moldova este situată în partea de Sud-Est a Europei <i>Молдова расположена в юго-восточной части Европы</i>	
Întindere, km <i>Протяженность, км</i>	
de la Nord la Sud <i>с севера на юг</i>	350
de la Vest la Est <i>с запада на восток</i>	150
Principalele râuri <i>Основные реки</i>	Nistru, Prut, Răut
Principalele lacuri naturale <i>Основные природные озера</i>	Beleu, Sălaș, Dracele, Rotunda
Rezervații științifice <i>Научные заповедники</i>	Codrii, Plaiul Fagului, Prutul de Jos, Pădurea Domnească

\* În ansamblu pe țară / В целом по стране

<sup>1</sup> Fără populația din partea stângă a Nistrului și municipiul Bender  
*Без населения левобережья Днестра и муниципия Бендер*

**Poziția geografică a Republicii Moldova**  
Географическое положение Республики Молдова

	Punctul extrem (localitatea) Крайняя точка (населенный пункт)	Raionul Район	Latitudinea nordică Северная широта	Longitudinea estică <sup>1</sup> Восточная долгота <sup>1</sup>
Nord Север	Naslavcea	Ocița	48°21'	27°35'
Sud Юг	Giurgiulești	Cahul	45°28'	28°12'
Est Восток	Palanca	Ștefan Vodă	46°25'	30°05'
Vest Запад	Criva	Briceni	48°16'	26°30'

<sup>1</sup> După Greenwich / По Гринвичу

**Zile de sărbătoare nelucrătoare în 2009**

Нерабочие праздничные дни в 2009 году

1. I	Anul Nou Новый год
7; 8. – I	Crăciunul Рождество Христово
8. III	Ziaua internațională a femeii Международный женский день
19; 20. – IV	Paștele Пасха
27. IV	Paștele Blajinilor Радуница
1. V	Ziaua internațională a solidarității oamenilor muncii День международной солидарности трудящихся
9. V	Ziaua Victoriei și a comemorării eroilor căzuți pentru independența Patriei День Победы и памяти героев, павших за независимость Родины
27. VIII	Ziaua Republicii День Республики
31. VIII	Sărbătoarea „Limba Noastră” Праздник «Лимба Ноastră»
	Ziaua Hramului bisericii din localitatea respectivă, declarată în modul stabilit de primăria municipiului, orașului, comunei, satului Престольный праздник населенного пункта, установленный согласно закону примэрией муниципия, города, коммуны, села

**Organizarea administrativ-teritorială  
a Republicii Moldova, la 1 ianuarie 2009**

*Административно-территориальное устройство  
Республики Молдова на 1 января 2009 года*

Raioane	32	<i>Районы</i>
Municipii	5	<i>Муниципии</i>
Orașe	60	<i>Города</i>
inclusiv din componența municipiilor	6	<i>в том числе из состава муниципиев</i>
Localități din componența orașelor (municipiilor)	40	<i>Населенные пункты в составе городов (муниципиев)</i>
Sate (comune)	917	<i>Села (коммунь)</i>
Localități din componența comunelor (cu excepția satelor de reședință)	659	<i>Населенные пункты в составе коммун (за исключением сел- резиденций)</i>
Total localități	1681	<i>Всего населенных пунктов</i>
Unități teritoriale autonome	1	<i>Автономные территориальные образования</i>
Unitățile administrativ-teritoriale din stînga Nistrului, cărora li se pot atribui forme și condiții speciale de autonomie	1	<i>Административно-террито- риальные единицы левобережья Днестра, которым могут быть предоставлены особые формы и условия автономии</i>

## Resurse naturale Природные ресурсы

### Fondul funciar\* Земельный фонд\*

mii hectare	тысяч гектаров			
	2005	2006	2007	2008
<b>Terenuri – total</b> <i>Земли – всего</i>	<b>3384,6</b>	<b>3384,6</b>	<b>3384,6</b>	<b>3384,6</b>
Terenuri cu destinație agricolă <i>Земли сельскохозяйственного назначения</i>	1951,8	1952,6	1978,9	1978,9
Terenuri ale localităților <i>Земли населенных пунктов</i>	308,6	309,1	315,7	315,7
Fondul de rezervă <sup>1</sup> <i>Резервный фонд<sup>1</sup></i>	553,8	548,4	502,1	502,1
Terenuri destinate industriei, transporturilor, comunicațiilor și cu alte destinații speciale <i>Земли промышленности, транспорта, связи и иного специального назначения</i>	58,5	58,5	58,6	58,6
Terenuri ale fondului silvic și destinate ocrotirii naturii <i>Земли лесного фонда и природоохранного назначения</i>	428,5	432,3	444,1	444,1
Terenuri ale fondului apelor <i>Земли водного фонда</i>	83,4	83,7	85,2	85,2

\* În ansamblu pe țară / В целом по стране

<sup>1</sup> Terenuri destinate dezvoltării sociale a localităților și de folosință generală (pășuni obștești etc.)  
*Земли, предназначенные для социального развития населенных пунктов и для общего пользования (общественные пастбища и др.)*

### Rezervații științifice Научные заповедники

Denumirea rezervației <i>Название заповедника</i>	Raionul <i>Район</i>	Suprafața, ha <i>Площадь, га</i>	Anul de înființare <i>Год создания</i>
Codrii	Strășeni	5177	1971
Plaiul Fagului	Ungheni	5559	1992
Prutul de Jos	Cahul	1691	1991
Pădurea Domnească	Glodeni	5736	1993



## Populație Население

### Populația stabilă (la 1 ianuarie)

*Постоянное население (на 1 января)*

mii persoane	<i>тысяч человек</i>			
	2006	2007	2008	2009
<b>Total populație / Все население</b>	<b>3589,9</b>	<b>3581,1</b>	<b>3572,7</b>	<b>3567,5</b>
<i>Pe sexe: / По полу:</i>				
Masculin / Мужчины	1719,3	1721,0	1717,5	1715,4
Feminin / Женщины	1870,6	1860,1	1855,2	1852,1
<i>Pe medii: / По типу местности:</i>				
Urban / Городское	1469,8	1478,0	1476,1	1476,1
Rural / Сельское	2120,1	2103,1	2096,6	2091,4

### Populația stabilă pe grupe de vîrstă (la 1 ianuarie)

*Постоянное население по возрастным группам (на 1 января)*

procente	<i>процентов</i>			
	2005	2006	2007	2008
<b>Pe grupe de vîrstă, ani:</b>				
<i>По возрастным группам, лет:</i>				
0 – 14	19,0	18,3	18,2	17,6
15 – 64	71,1	71,8	71,5	72,1
65 – ...	9,9	9,9	10,3	10,3

### Populația pe sexe și medii (conform datelor recensăminturilor populației)

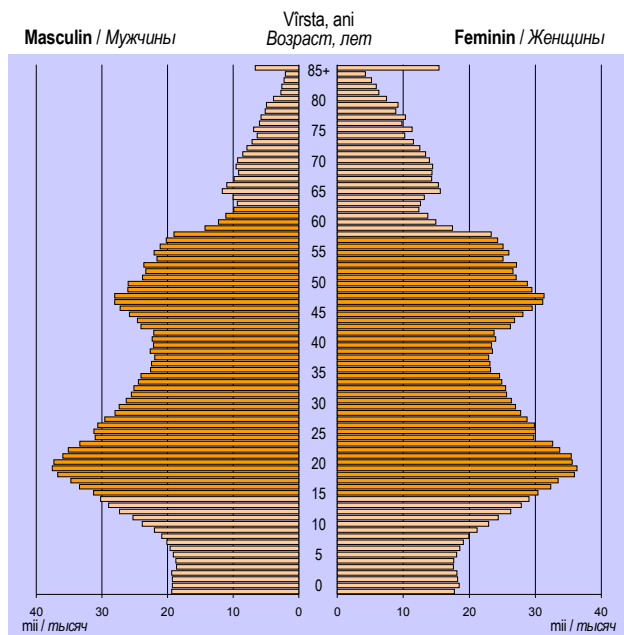
*Население по полу и типу местности  
(по данным переписей населения)*

mii persoane	<i>тысяч человек</i>				
	Total Всего	Masculin Мужчины	Feminin Женщины	Urban Городское	Rural Сельское
15 ianuarie 1959*	2884,5	1333,8	1550,7	642,3	2242,2
15 января 1959 г.*					
15 ianuarie 1970*	3568,9	1662,3	1906,6	1130,1	2438,8
15 января 1970 г.*					
17 ianuarie 1979*	3947,4	1858,4	2089,0	1551,0	2396,4
17 января 1979 г.*					
12 ianuarie 1989*	4337,6	2058,2	2279,4	2036,4	2301,2
12 января 1989 г.*					
5 octombrie 2004 <sup>1</sup>	3383,3	1627,7	1755,6	1305,6	2077,7
5 октября 2004 г. <sup>1</sup>					

\* În ansamblu pe țară / В целом по стране

<sup>1</sup> Fără populația raioanelor din partea stîngă a Nistrului și municipiul Bender  
Без населения районов левобережья Днестра и муниципия Бендер

**Populația pe vârste și sexe, la 1 ianuarie 2008**  
Население по возрасту и полу на 1 января 2008 года



- În vîrstă aptă de muncă / В трудоспособном возрасте
- În vîrstă inaptă de muncă / В нетрудоспособном возрасте

**Speranța de viață la naștere, pe sexe**

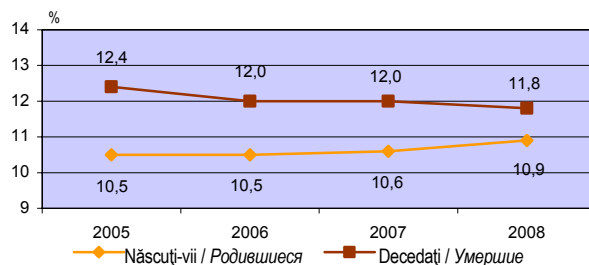
Ожидаемая продолжительность жизни при рождении, по полу

ani	лет		
	2005	2006	2007
Ambele sexe / Оба пола	67,9	68,4	68,8
Masculin / Мужчины	63,8	64,6	65,0
Feminin / Женщины	71,7	72,2	72,6

**Mișcarea naturală a populației**  
Естественное движение населения

persoane	человек			
	2005	2006	2007	2008
Născuți-vii / Родившиеся	37695	37587	37973	39018
Băieți / Мальчики	19384	19310	19646	20098
Fete / Девочки	18311	18277	18327	18920
Decedați / Умершие	44689	43137	43050	41948
Spor natural / Естественный прирост	-6994	-5550	-5077	-2930

**Ratele mișcării naturale a populației la 1000 locuitori**  
Кoeffициенты естественного движения населения на 1000 жителей



**Ratele mortalității pe principalele cauze de deces**

Кoeffициенты смертности по основным причинам смерти  
la 100000 locuitori на 100000 жителей

	2005	2006	2007	2008
<b>Total decedați / Всего умерших</b>	<b>1243,2</b>	<b>1203,2</b>	<b>1203,6</b>	<b>1175,0</b>
Tumori maligne Злокачественные новообразования	144,2	151,7	150,6	155,2
Boli ale aparatului circulator Болезни системы кровообращения	700,2	671,4	676,0	657,4
Boli ale aparatului respirator Болезни органов дыхания	79,2	72,9	72,1	68,9
Boli ale aparatului digestiv Болезни органов пищеварения	128,6	122,5	119,4	112,3
Accidente, intoxicații și traume Несчастные случаи, отравления и травмы	108,4	105,0	101,9	99,4
Alte cauze / Другие причины	82,6	79,7	83,6	81,8

**Mortalitatea infantilă**  
Детская смертность

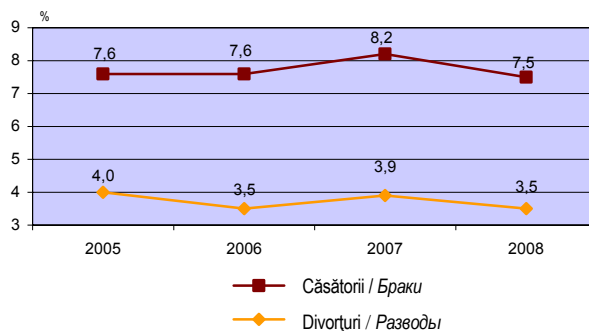
	2005	2006	2007	2008
Decedați în vîrstă sub 1 an Умершие в возрасте до 1 года	468	442	428	473
Băieți / Мальчики	247	243	221	255
Fete / Девочки	221	199	207	218
Decedați în vîrstă sub 1 an la 1000 născuți-vii Умершие в возрасте до 1 года на 1000 родившихся	12,4	11,8	11,3	12,2 <sup>1</sup>
Băieți / Мальчики	12,7	12,6	11,2	12,7
Fete / Девочки	12,1	10,9	11,3	11,6

<sup>1</sup> Inclusiv născuți cu greutatea de 500 – 999 gr., conform metodologiei modificate de înregistrare a nașterii și nou-născuților / Включая родившихся с массой тела 500 – 999 гр., согласно измененной методологии регистрации новорожденных

**Căsătorii și divorțuri**  
Браки и разводы

	2005	2006	2007	2008
Numărul căsătoriilor Число браков	27187	27128	29213	26666
Numărul divorțurilor Число разводов	14521	12594	13923	12601

**Ratele nupțialității și divorțialității la 100000 locuitori**  
Коэффициенты брачности и разводимости на 100000 жителей



**Emigranții conform țării de destinație\***

Эмигранты по странам предполагаемого места жительства\*

persoane	человек			
	2005	2006	2007	2008
<b>Pleați din Republica Moldova – total</b>	<b>6827</b>	<b>6685</b>	<b>7172</b>	<b>6988</b>
<i>Въехало из Республики Молдова – всего</i>				
<i>din care, în: / из них в:</i>				
<i>Belarus / Беларусь</i>	184	222	187	122
<i>Canada / Канада</i>	20	18	12	5
<i>Federația Rusă / Российскую Федерацию</i>	3310	2890	3110	2663
<i>Germania / Германию</i>	373	253	253	195
<i>Israel / Израиль</i>	220	201	140	137
<i>România / Румынию</i>	15	8	4	5
<i>Statele Unite ale Americii</i>	568	612	695	588
<i>Соединенные Штаты Америки</i>				
<i>Ucraina / Украину</i>	2057	2350	2663	3163
<i>Alte țări / Другие страны</i>	80	131	108	110

\* În ansamblu pe țară / В целом по стране

Sursa: Ministerul Dezvoltării Informaționale al Republicii Moldova

Источник: Министерство информационного развития Республики Молдова

**Repartizarea imigranților conform cetățeniei**

Распределение иммигрантов по гражданству

persoane	человек			
	2005	2006	2007	2008
<b>Au sosit în Republica Moldova – total</b>	<b>2056</b>	<b>1968</b>	<b>2070</b>	<b>2749</b>
<i>Прибыло в Республику Молдова – всего</i>				
<i>din care, cetățenii țărilor:</i>				
<i>из них граждане:</i>				
<i>Armenia / Армении</i>	33	35	27	29
<i>Azerbaidjan / Азербайджана</i>	42	65	93	72
<i>Belarus / Беларуси</i>	16	31	27	36
<i>Bulgaria / Болгарии</i>	86	75	48	45
<i>China / Китая</i>	13	23	13	16
<i>Federația Rusă / Российской Федерации</i>	168	182	256	300
<i>Franța / Франции</i>	13	20	20	32
<i>Iordania / Иордании</i>	33	20	9	13
<i>Israel / Израиля</i>	94	72	56	183
<i>Italia / Италии</i>	44	50	84	97
<i>Kazahstan / Казахстана</i>	26	19	9	21
<i>România / Румынии</i>	111	171	197	353
<i>Sina / Сирии</i>	101	43	31	36
<i>Statele Unite ale Americii</i>	111	112	90	56
<i>Соединенных Штатов Америки</i>				
<i>Sudan / Судана</i>	19	5	4	4
<i>Turcia / Турции</i>	462	443	462	514
<i>Ucraina / Украины</i>	393	354	394	579
<i>Alte țări / Других стран</i>	291	248	250	363

Sursa: Ministerul Afacerilor Interne al Republicii Moldova

Источник: Министерство внутренних дел Республики Молдова

**Repartizarea imigranților conform naționalității  
și scopului sosirii, în 2008**
*Распределение иммигрантов по национальности  
и цели прибытия в 2008 году*

persoane

человек

	Total Всего	Scopul sosirii / Цель прибытия		
		la studii на учебу	la muncă на работу	imigrație de familie семейная иммиграция
<b>Numărul imigranților</b> <i>Число иммигрантов</i>	<b>2749</b>	<b>513</b>	<b>1136</b>	<b>1100</b>
din care: / из них :				
Americani / Американцы	43	4	27	12
Arabi / Арабы	186	132	12	42
Armeni / Армяне	39	4	5	30
Azeri / Азербайджанцы	72	7	31	34
Belaruși / Белорусы	34	4	8	22
Bulgari / Болгары	58	35	10	13
Evrei / Евреи	74	44	18	12
Italiani / Итальянцы	97	6	74	17
Moldoveni / Молдоване	115	50	12	53
Români / Румыны	372	21	242	109
Ruși / Русские	323	30	40	253
Turci / Турки	513	65	341	107
Ucraineni / Украинцы	403	46	84	273
Alte naționalități <i>Другие национальности</i>	420	65	232	123

Sursa: Ministerul Afacerilor Interne al Republicii Moldova  
 Источник: Министерство внутренних дел Республики Молдова

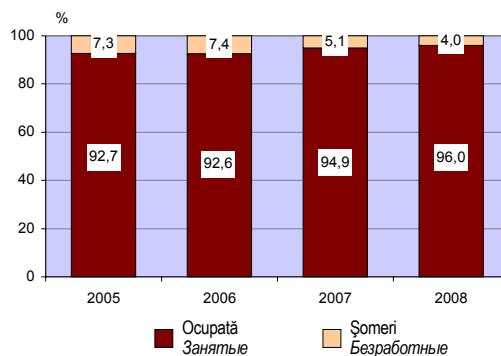
## Forța de muncă Рабочая сила

### Numărul populației economic active Численность экономически активного населения

mii persoane	тысяч человек			
	2005	2006	2007	2008
<b>Total populație (în medie pe an)</b> <i>Все население (в среднем за год)</i>	<b>3595</b>	<b>3585</b>	<b>3577</b>	<b>3570</b>
Populație economic activă <sup>1</sup> <i>Экономически активное население<sup>1</sup></i>	1422	1357	1314	1303
din care, femei / в том числе женщины	733	667	651	644
Populație ocupată / Занятое население	1319	1257	1247	1251
din care, femei / в том числе женщины	689	629	626	622
Populație ocupată în activități neagricole <i>Занятое население в несельскохозяйственных видах деятельности</i>	782	835	839	862
din care, femei / в том числе женщины	412	428	438	446
Șomeri BIM / Безработные МБТ	104	100	67	52
din care, femei / в том числе женщины	44	38	25	22

<sup>1</sup> Conform datelor anchetei forței de muncă în gospodării  
По данным обследования рабочей силы домашних хозяйств

### Structura populației economic active (conform datelor anchetei forței de muncă) Структура экономически активного населения (по данным обследования рабочей силы)



**Repartizarea populației ocupate pe forme de proprietate<sup>1</sup>**

Распределение занятого населения по формам собственности<sup>1</sup>

procente	процентов			
	2005	2006	2007	2008
<b>Total / Всего</b>	<b>100,0</b>	<b>100,0</b>	<b>100,0</b>	<b>100,0</b>
din care: / в том числе:				
Publică / Публичная	25,7	27,0	26,4	26,4
Privată / Частная	67,9	66,2	67,1	66,8
Alte forme / Другие формы	6,4	6,8	6,5	6,8

<sup>1</sup> Conform datelor anchetei forței de muncă și rapoartelor statistice ale întreprinderilor  
По данным обследования рабочей силы и статистических отчетов предприятий

**Repartizarea populației ocupate pe principalele tipuri de activități economice**

Распределение занятого населения по основным видам экономической деятельности

mii persoane	тысяч человек			
	2005	2006	2007	2008
<b>Total / Всего</b>	<b>1319</b>	<b>1257</b>	<b>1247</b>	<b>1251</b>
din care: / в том числе:				
Agricultură, economia vînatului și silvicultură; pescuit Сельское хозяйство, охота и лесоводство; рыболовство	537	422	409	389
Industrie Промышленность	159	161	158	163
Construcții Строительство	52	67	76	83
Comerț cu ridicata și cu amănuntul, hoteluri și restaurante Оптовая и розничная торговля, гостиницы и рестораны	183	196	198	209
Transporturi și comunicații Транспорт и связь	71	65	69	71
Administrație publică; învățămînt; sănătate și asistență socială Государственное управление; образование; здравоохранение и социальные услуги	247	247	250	248
Alte tipuri de activități Другие виды деятельности	70	99	87	88



Repartizarea salariaților pe principalele tipuri de activități economice <sup>1</sup> (la sfârșitul anului)

Распределение работающих по найму по основным видам экономической деятельности <sup>1</sup> (на конец года)

mii persoane	тысяч человек			
	2005	2006	2007	2008
<b>Total</b> <i>Всего</i>	<b>660,0</b>	<b>641,5</b>	<b>639,5</b>	<b>633,7</b>
din care: <i>в том числе:</i>				
Agricultură, economia vinatului și silvicultură <i>Сельское хозяйство, охота и лесоводство</i>	113,4	92,3	78,9	70,0
Industrie <i>Промышленность</i>	126,9	122,8	123,1	116,0
Construcții <i>Строительство</i>	18,7	20,5	22,1	21,8
Comerț cu ridicata și cu amănuntul <i>Оптовая и розничная торговля</i>	42,5	44,4	49,7	56,2
Transporturi și comunicații <i>Транспорт и связь</i>	49,4	48,1	48,7	49,1
Tranzacții imobiliare, închirieri și activități de servicii prestate întreprinderilor <i>Операции с недвижимым имуществом, аренда и услуги предприятиям</i>	27,6	29,1	28,7	30,5
Administrație publică <i>Государственное управление</i>	56,8	57,6	57,4	56,6
Învățământ <i>Образование</i>	125,4	124,6	125,3	124,7
Sănătate și asistență socială <i>Здравоохранение и социальные услуги</i>	61,9	62,2	62,9	62,8
Alte activități de servicii colective, sociale și personale <i>Прочие коммунальные, социальные и персональные услуги</i>	37,4	39,9	42,7	46,0

<sup>1</sup> Unitățile economice și sociale cu numărul de 20 și mai multe persoane  
Экономические и социальные агенты с численностью 20 и более человек

**Șomeri înregistrați, pe grupe de vîrstă și niveluri de studii  
(pe parcursul anului)**

Зарегистрировано безработных по возрастным группам и  
уровню образования (в течение года)

mii persoane	тысяч человек			
	2005	2006	2007	2008
<b>Șomeri înregistrați – total</b>	<b>59,9</b>	<b>51,8</b>	<b>48,4</b>	<b>46,2</b>
<i>Зарегистрировано безработных – всего</i>				
din care, femei	25,5	24,5	24,3	24,0
<i>в том числе женщины</i>				
<b>Șomeri înregistrați, pe grupe de vîrstă:</b>				
<i>Зарегистрировано безработных по возрастным группам:</i>				
sub 25 ani	16,9	15,5	13,7	13,3
до 25 лет				
din care, femei	9,2	8,9	8,2	8,1
<i>в том числе женщины</i>				
25 ani și peste	43,0	36,3	34,7	32,9
25 лет и старше				
din care, femei	16,3	15,6	16,1	15,9
<i>в том числе женщины</i>				
<b>Șomeri înregistrați, după nivelul de studii:</b>				
<i>Зарегистрировано безработных по уровню образования:</i>				
Primare / Начальное	–	–	–	0,4
din care, femei	–	–	–	0,1
<i>в том числе женщины</i>				
Secundare generale	32,7	29,2	27,8	25,5
Общее среднее				
din care, femei	14,2	14,4	14,6	13,7
<i>в том числе женщины</i>				
Secundare profesionale	17,7	13,3	12,4	11,3
Среднее профессиональное				
din care, femei	5,7	4,8	4,8	4,5
<i>в том числе женщины</i>				
Medii de specialitate	5,2	4,9	4,5	4,4
Среднее специальное				
din care, femei	3,0	2,8	2,7	2,8
<i>в том числе женщины</i>				
Superioare / Высшее	4,3	4,4	3,7	4,6
din care, femei	2,6	2,5	2,2	2,9
<i>в том числе женщины</i>				

Sursa: Agenția Națională pentru Ocuparea Forței de Muncă  
Источник: Национальное агентство занятости населения

**Șomeri înregistrați, pe sexe și medii (la sfârșitul anului)**

Зарегистрировано безработных по полу и типу местности  
(на конец года)

	2005	2006	2007	2008
<b>Șomeri înregistrați – total, mii persoane</b>	<b>21,7</b>	<b>20,4</b>	<b>18,9</b>	<b>17,8</b>
Зарегистрировано безработных – всего, тыс. человек				
Masculin / Мужчины	11,3	9,6	8,3	7,3
Feminin / Женщины	10,4	10,8	10,6	10,5
Urban / Городское	8,8	8,5	7,7	8,0
Rural / Сельское	12,9	11,9	11,2	9,8
Din total șomeri – primesc ajutor de șomaj, mii persoane	1,4	1,9	2,0	2,1
Из общей численности безработных – получают пособие, тыс. человек				
Rata șomajului (în % față de populația economic activă în vîrstă aptă de muncă)	2,0	1,9	1,9	1,6
Уровень безработицы (в % к экономически активному населению в трудоспособном возрасте)				

Sursa: Agenția Națională pentru Ocuparea Forței de Muncă  
Источник: Национальное агентство занятости населения

**Rata șomajului BIM<sup>1</sup>, pe grupe de vîrstă, sexe și medii**

Уровень безработицы ИБГ<sup>1</sup>, по возрастным группам, полу и типу местности

procente	процентов			
	2005	2006	2007	2008
<b>Total / Всего</b>	<b>7,3</b>	<b>7,4</b>	<b>5,1</b>	<b>4,0</b>
sub 25 ani / до 25 лет	18,7	17,1	14,4	11,2
25 ani și peste / 25 лет и старше	5,9	6,1	4,0	3,1
Bărbați / Мужчины	8,7	8,9	6,3	4,6
sub 25 ani / до 25 лет	19,1	18,0	14,9	10,2
25 ani și peste / 25 лет и старше	7,3	7,6	5,0	3,8
Femei / Женщины	6,0	5,7	3,9	3,4
sub 25 ani / до 25 лет	18,3	15,9	13,8	12,4
25 ani și peste / 25 лет и старше	4,7	4,6	2,9	2,4
Urban / Городское	11,2	9,2	6,9	5,5
sub 25 ani / до 25 лет	23,1	19,8	16,5	13,5
25 ani și peste / 25 лет и старше	9,8	8,0	5,7	4,5
Rural / Сельское	4,0	5,8	3,6	2,7
sub 25 ani / до 25 лет	15,3	15,3	12,7	9,1
25 ani și peste / 25 лет и старше	2,6	4,4	2,5	1,9

<sup>1</sup> Conform datelor Anchetei forței de muncă în gospodării  
По данным обследования рабочей силы домашних хозяйств

## Veniturile și cheltuielile populației *Доходы и расходы населения*

**Salariul mediu lunar al unui salariat în economie,  
pe tipuri de activități**  
*Среднемесячная заработная плата одного работника  
в экономике по видам деятельности*

lei	lei			
	2005	2006	2007	2008
<b>Total / Всего</b>	<b>1318,7</b>	<b>1697,1</b>	<b>2065,0</b>	<b>2529,7</b>
Agricultură, economia vînatului și silvicultură <i>Сельское хозяйство, охота и лесоводство</i>	744,0	914,5	1098,6	1484,4
Pescuit / Рыболовство	1043,1	1191,0	1281,0	1367,7
Industrie / Промышленность	1764,5	2084,5	2540,7	3041,7
Construcții / Строительство	1972,8	2429,1	2967,6	3468,9
Comerț cu ridicata și cu amănuntul <i>Оптовая и розничная торговля</i>	1228,1	1555,2	2088,7	2530,7
Hoteluri și restaurante <i>Гостиницы и рестораны</i>	1150,5	1384,6	1759,5	2111,9
Transporturi și comunicații <i>Транспорт и связь</i>	2142,9	2549,1	3039,5	3533,1
Activități financiare <i>Финансовое посредничество</i>	3450,6	3863,3	4648,3	5446,3
Tranzacții imobiliare, închirieri și activități de servicii prestate întreprinderilor <i>Операции с недвижимым имуществом, аренда и услуги предприятиям</i>	1671,4	2051,7	2583,6	3215,6
Administrație publică <i>Государственное управление</i>	1363,6	2164,3	2389,0	2802,4
Învățămînt / Образование	881,8	1209,3	1351,2	1670,5
Sănătate și asistență socială <i>Здравоохранение и социальные услуги</i>	1016,7	1333,5	1703,2	2265,5
Alte activități de servicii colective, sociale și personale <i>Прочие коммунальные, социальные и персональные услуги</i>	1010,9	1302,2	1600,3	2013,9

**Numărul persoanelor care primesc pensii (la sfârșitul anului)**  
Численность лиц, получающих пенсии (на конец года)

mii persoane	тысяч человек			
	2005	2006	2007	2008
<b>Total / Всего</b>	<b>634,3</b>	<b>637,8</b>	<b>636,7</b>	<b>639,4</b>
inclusiv: / в том числе:				
<b>Aflați în evidența organelor de asigurare socială</b> Состоящих на учете органов социального страхования	<b>618,3</b>	<b>621,4</b>	<b>619,4</b>	<b>621,4</b>
din care, primesc pensie: в том числе получают пенсию:				
pentru limită de vîrstă / по возрасту	451,8	453,8	452,3	455,2
de invaliditate / по инвалидности	126,5	128,3	129,7	131,3
în urma pierderii întretînătorului по случаю потери кормильца	31,1	30,3	28,6	26,3
pentru vechime în muncă etc. за выслугу лет и др.	8,9	9,0	8,8	8,6
<b>Aflați în evidența altor ministere</b> Состоящих на учете других министерств	<b>16,0</b>	<b>16,4</b>	<b>17,3</b>	<b>18,0</b>
din care, primesc pensie: в том числе получают пенсию:				
pentru limită de vîrstă / по возрасту	12,7	13,0	13,7	14,4
de invaliditate / по инвалидности	0,7	0,7	0,7	0,8
în urma pierderii întretînătorului по случаю потери кормильца	2,5	2,5	2,7	2,7
pentru vechime în muncă etc. за выслугу лет и др.	0,1	0,2	0,2	0,1

**Principalii indicatori ai bugetelor gospodăriilor**

Основные показатели бюджетов домашних хозяйств

	2007			2008		
	Total Всего	Urban Город	Rural Село	Total Всего	Urban Город	Rural Село
<b>Venit disponibil (medii lunare pe o persoană), lei</b> Располагаемый доход (в среднем на одного человека в месяц), лей	<b>1022,6</b>	<b>1212,4</b>	<b>883,9</b>	<b>1188,6</b>	<b>1463,3</b>	<b>987,0</b>
Pondere veniturilor în natură în veniturile disponibile, % Удельный вес доходов в натуре в располагаемых доходах, %	18,1	6,7	29,5	11,6	3,4	20,6

**Veniturile și cheltuielile populației**  
*Доходы и расходы населения*

Continuare	Продолжение					
	2007			2008		
	Total Всего	Urban Город	Rural Село	Total Всего	Urban Город	Rural Село
<b>Cheltuielile de consum (medii lunare pe o persoană), lei</b> <i>Потребительские расходы (в среднем на одного человека в месяц), лей</i>	<b>1121,6</b>	<b>1308,2</b>	<b>985,3</b>	<b>1227,5</b>	<b>1475,2</b>	<b>1045,8</b>
Pondereea cheltuielilor în natură în cheltuielile de consum, % <i>Удельный вес расходов в натуре в потребительских расходах, %</i>	16,5	6,2	26,4	11,3	3,4	19,4

**Structura veniturilor disponibile ale populației**  
*Структура располагаемых доходов населения*

procente	процентов					
	2007			2008		
	Total Всего	Urban Город	Rural Село	Total Всего	Urban Город	Rural Село
<b>Venituri disponibile – total</b> <i>Располагаемые доходы – всего</i>	<b>100,0</b>	<b>100,0</b>	<b>100,0</b>	<b>100,0</b>	<b>100,0</b>	<b>100,0</b>
inclusiv venituri provenite din: <i>в том числе доходы от:</i>						
Activitate salariată <i>Работы по найму</i>	41,2	56,0	26,4	42,9	56,5	28,0
Activitate individuală agricolă <i>Индивидуальной сельскохозяйственной деятельности</i>	15,1	2,0	28,3	10,5	1,2	20,7
Activitate individuală non-agricolă <i>Индивидуальной несельскохозяйственной деятельности</i>	6,4	8,3	4,4	7,5	8,8	6,1
Proprietate <i>Собственности</i>	0,3	0,5	0,1	0,3	0,4	0,1
Prestații sociale <i>Социальных выплат</i>	13,5	11,9	15,2	14,9	13,6	16,3
Alte venituri <i>Другие доходы</i>	23,5	21,3	25,6	23,9	19,5	14,3
din care, remitențe <i>в том числе из-за границы</i>	17,8	13,1	22,6	19,1	12,9	25,9

**Structura cheltuielilor de consum ale populației**  
Структура потребительских расходов населения

procente	процентов					
	2007			2008		
	Total Всего	Urban Город	Rural Село	Total Всего	Urban Город	Rural Село
<b>Cheltuieli de consum – total</b> <i>Потребительские расходы – всего</i>	<b>100,0</b>	<b>100,0</b>	<b>100,0</b>	<b>100,0</b>	<b>100,0</b>	<b>100,0</b>
din care, pentru: <i>в том числе на:</i>						
Produse alimentare și băuturi nealcoolice <i>Продукты питания и безалкогольные напитки</i>	44,0	41,3	46,5	40,2	37,8	42,7
Băuturi alcoolice, tutun <i>Алкогольные напитки, табак</i>	2,5	1,8	3,3	1,9	1,3	2,4
Îmbrăcăminte, încălțăminte <i>Одежду, обувь</i>	11,9	11,3	12,5	12,7	11,7	13,7
Întreținerea locuinței <i>Содержание жилья</i>	13,5	12,1	14,9	16,3	15,5	17,1
Dotarea locuinței <i>Обустройство жилья</i>	4,8	4,5	5,0	4,8	4,1	5,6
Sănătate / <i>Здоровье</i>	5,4	5,6	5,2	5,6	5,8	5,3
Transport / <i>Транспорт</i>	4,9	6,3	3,6	4,9	6,0	3,7
Comunicații / <i>Связь</i>	4,2	5,0	3,6	4,9	5,4	4,4
Agrement / <i>Отдых</i>	2,1	2,9	1,4	2,1	3,0	1,2
Învățământ / <i>Образование</i>	0,4	0,7	0,1	0,4	0,7	0,2
Hoteluri, restaurante, cafenele etc. <i>Гостиницы, рестораны, кафе и др.</i>	2,5	4,0	1,0	2,3	3,7	0,8
Alte bunuri și servicii <i>Другие товары и услуги</i>	3,8	4,6	2,9	3,9	4,9	2,9

**Valoarea minimului de existență, pe medii**  
Размер прожиточного минимума по типу местности

	2007			2008		
	Total Всего	Urban Город	Rural Село	Total Всего	Urban Город	Rural Село
<b>Total populație</b> (medii lunare pe o persoană), lei <i>Все население (в среднем на одного человека в месяц), лей</i>	<b>1099,4</b>	<b>1189,2</b>	<b>1036,3</b>	<b>1368,1</b>	<b>1482,8</b>	<b>1287,6</b>
Populație aptă de muncă <i>Трудоспособное население</i>	1159,5	1237,2	1098,1	1446,5	1544,3	1364,6
Bărbați în vîrstă aptă de muncă <i>Мужчины трудоспособного возраста</i>	1227,0	1297,0	1167,4	1534,7	1632,5	1454,0
Femei în vîrstă aptă de muncă <i>Женщины трудоспособного возраста</i>	1091,1	1181,0	1023,9	1357,2	1461,3	1268,9
Pensionari <i>Пенсионеры</i>	943,4	1006,2	909,4	1167,4	1251,1	1119,6
Copii <i>Дети</i>	1002,7	1105,4	947,3	1367,4	1404,9	1192,9
inclusiv în vîrstă: <i>в том числе в возрасте:</i>						
pînă la 1 an <i>до 1 года</i>	394,3	434,4	370,1	491,0	543,6	459,3
1-6 ani / лет	871,2	963,3	820,6	1091,8	1213,3	1024,9
7-16 ani / лет	1118,8	1238,9	1055,3	1405,9	1564,7	1321,9

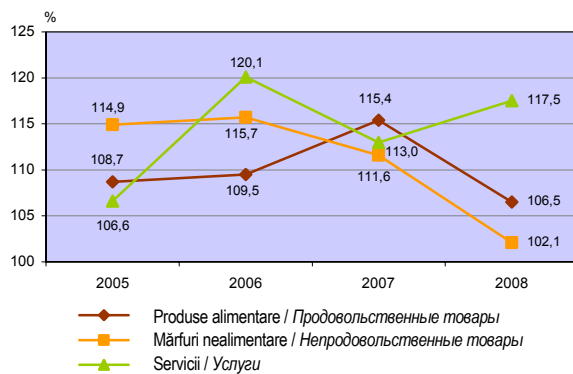


## Prețuri Цены

Indicii prețurilor pe sectoare ale economiei  
(în medie pe an; anul precedent = 100)  
Индексы цен по секторам экономики  
(в среднем за год; предыдущий год = 100)

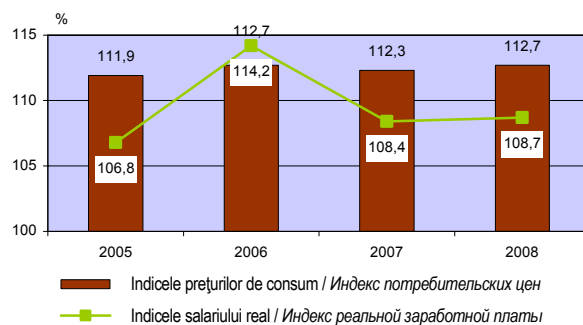
	2005	2006	2007	2008
Indicele prețurilor de consum la mărfuri și servicii Индекс потребительских цен на товары и услуги	111,9	112,7	112,3	112,7
Produse alimentare Продукты питания	113,7	109,1	111,0	115,6
Mărfuri nealimentare Непродовольственные товары	112,3	116,4	113,1	108,3
Servicii Услуги	107,8	114,7	114,3	116,5
Indicele prețurilor producției industriale Индекс цен промышленной продукции	105,3	112,2	113,4	110,4
Indicele prețurilor la producția vândută de întreprinderile agricole Индекс цен реализации продукции сельскохозяйственными предприятиями	105,5	102,9	139,2	85,8
Indicele prețurilor în construcții Индекс цен в строительстве	119,9	113,7	114,2	116,2
Indicii valorii unitare la mărfurile exportate Индексы стоимости единицы экспортируемого товара	103	104	109	113
Indicii valorii unitare la mărfurile importate Индексы стоимости единицы импортируемого товара	107	109	110	116

**Evoluția indicilor prețurilor de consum**  
(decembrie anul precedent = 100)  
Динамика индексов потребительских цен  
(декабрь предыдущего года = 100)



**Evoluția indicilor prețurilor de consum și salariului real**  
(anul precedent = 100)

Динамика индексов потребительских цен и реальной заработной платы  
(предыдущий год = 100)



**Rata anuală a inflației (decembrie anul precedent = 100)**  
 Годовой уровень инфляции (декабрь предыдущего года = 100)

	2005	2006	2007	2008
<b>Total</b> <i>Всего</i>	<b>10,0</b>	<b>14,1</b>	<b>13,1</b>	<b>7,3</b>
Produse alimentare <i>Продовольственные товары</i>	8,7	9,5	15,4	6,5
Mărfuri nealimentare <i>Непродовольственные товары</i>	14,9	15,7	11,6	2,1
Servicii <i>Услуги</i>	6,6	20,1	13,0	17,5

**Rata lunară a inflației (luna precedentă = 100)**  
 Ежемесячный уровень инфляции (предыдущий месяц = 100)

	2005	2006	2007	2008
Ianuarie / <i>Январь</i>	1,1	1,9	0,8	1,4
Februarie / <i>Февраль</i>	2,1	1,4	0,6	1,5
Martie / <i>Март</i>	0,8	1,5	0,6	1,1
Aprilie / <i>Апрель</i>	1,4	1,0	1,0	1,6
Mai / <i>Май</i>	0,1	1,2	0,9	1,5
Iunie / <i>Июнь</i>	-0,8	0,2	0,0	-1,1
Iulie / <i>Июль</i>	-1,1	-0,4	1,1	-0,9
August / <i>Август</i>	0,2	0,8	2,2	0,7
Septembrie / <i>Сентябрь</i>	1,2	1,1	1,6	0,6
Octombrie / <i>Октябрь</i>	1,5	1,6	1,6	0,8
Noiembrie / <i>Ноябрь</i>	1,9	1,7	1,3	0,0
Decembrie / <i>Декабрь</i>	1,4	1,2	0,9	-0,2

## Locuințe Жилье

### Darea în folosință a caselor de locuit, pe forme de proprietate Ввод в действие жилых домов по формам собственности

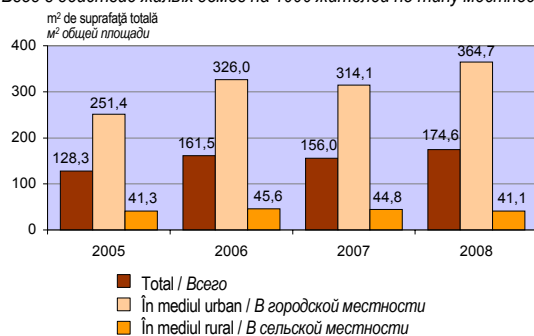
mii m <sup>2</sup> de suprafață totală	тысяч м <sup>2</sup> общей площади			
	2005	2006	2007	2008
<b>Total / Всего</b>	<b>461</b>	<b>579</b>	<b>558</b>	<b>623</b>
din care: / в том числе:				
Publică / Публичная	35	24	9	109
Privată / Частная	419	507	487	468
Mixtă (publică și privată), fără participare străină Смешанная (публичная и частная), без иностранного участия	2	3	14	–
Străină / Иностранная	–	8	18	21
A întreprinderilor mixte Совместных предприятий	5	37	30	25

### Darea în folosință a caselor de locuit, pe medii Ввод в действие жилых домов по типу местности

mii m <sup>2</sup> de suprafață totală	тысяч м <sup>2</sup> общей площади			
	2005	2006	2007	2008
<b>Total / Всего</b>	<b>461</b>	<b>579</b>	<b>558</b>	<b>623</b>
în mediul urban / в городской местности	374	483	464	538
în mediul rural / в сельской местности	87	96	94	86

### Locuințe date în folosință la 1000 locuitori, pe medii

Ввод в действие жилых домов на 1000 жителей по типу местности



## Învățămînt Образование

### Școli de zi, gimnazii, licee Дневные школы, гимназии, лицеи

	2005/ 2006	2006/ 2007	2007/ 2008	2008/ 2009
Numărul de școli de zi, gimnazii, licee <i>Число дневных школ, гимназий, лицеев</i>	1551	1539	1534	1519
din acestea, nestatale <i>из них негосударственных</i>	28	23	22	22
Numărul de elevi, mii <i>Численность учащихся, тыс.</i>	517,0	491,5	461,0	434,3
din aceștia, învățată în instituții nestatale <i>из них обучаются в негосударственных учебных заведениях</i>	5,0	4,3	4,2	4,0
Cadre didactice, mii <i>Педагогический персонал, тыс.</i>	40,9	40,0	38,6	36,9

### Instituții de învățămînt secundar profesional Учреждения среднего профессионального образования

	2005/ 2006	2006/ 2007	2007/ 2008	2008/ 2009
Numărul de instituții <i>Число учреждений</i>	78	78	75	75
din acestea, nestatale <i>из них негосударственных</i>	2	2	2	2
Școli de meserii <i>Ремесленные училища</i>	26	26	23	23
Școli profesionale <i>Профессиональные училища</i>	52	52	50	50
Licee profesionale <i>Профессиональные лицеи</i>	–	–	2	2
Numărul de elevi, mii <i>Численность учащихся, тыс.</i>	25,0	23,7	24,5	24,3
din aceștia, învățată în instituții nestatale <i>из них обучаются в негосударственных учреждениях</i>	0,2	0,2	0,2	0,2
Școli de meserii <i>Ремесленные училища</i>	4,2	4,0	3,3	3,3
Școli profesionale <i>Профессиональные училища</i>	20,8	19,7	19,3	19,0
Licee profesionale <i>Профессиональные лицеи</i>	–	–	1,9	2,0
Numărul de elevi la 10000 locuitori <i>Численность учащихся на 10000 жителей</i>	70	66	68	68
Cadre didactice, mii <i>Педагогический персонал, тыс.</i>	2,4	2,5	2,4	2,3

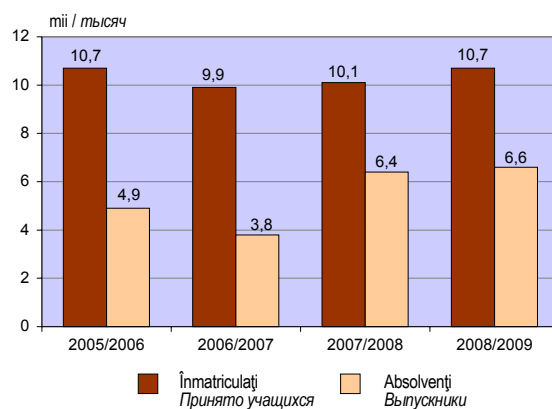
Moldova în cifre / Молдова в цифрах – 2009

29

**Colegii**  
Колледжи

	2005/ 2006	2006/ 2007	2007/ 2008	2008/ 2009
Numărul de colegii Число колледжей	51	49	49	47
din acestea, nestatale из них негосударственных	9	7	6	6
Numărul de elevi, mii Численность учащихся, тыс.	27,1	30,2	31,3	32,7
din aceștia, își fac studiile în instituții nestatale из них обучаются в негосударственных учреждениях	2,4	2,3	2,4	2,6
Numărul de elevi la 10000 locuitori Численность учащихся на 10000 жителей	75	84	87	92
Cadre didactice, mii Педагогический персонал, тыс.	2,0	2,0	2,0	2,4

**Numărul elevilor înmatriculați și al absolvenților colegiilor**  
Прием учащихся и выпуск специалистов колледжами



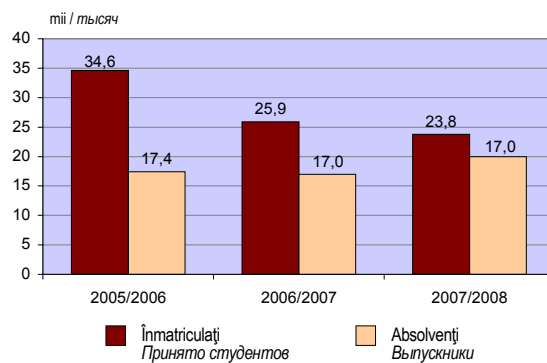
**Instituții de învățămînt superior**  
Высшие учебные заведения

	2005/ 2006	2006/ 2007	2007/ 2008
Numărul de instituții de învățămînt superior Число высших учебных заведений	35	31	31
din acestea, nestatale из них негосударственных	17	14	14
Numărul de studenți, mii Численность студентов, тыс.	126,1	128,0	122,9
din aceștia, își fac studiile în instituții nestatale из них обучаются в негосударственных учебных заведениях	21,7	21,2	21,2
Numărul de studenți la 10000 locuitori Численность студентов на 10000 жителей	351	357	344
Cadre didactice <sup>1</sup> , mii Педагогический персонал <sup>1</sup> , тыс.	6,2	5,7	5,6

<sup>1</sup> Personal prevăzut în state pe salariu întreg  
Штатный персонал, работающий на полной ставке

**Numărul studenților înmatriculați și al absolvenților  
instituțiilor de învățămînt superior**

Прием студентов и выпуск специалистов  
высшими учебными заведениями



**Numărul și promoția doctoranzilor**  
*Численность и выпуск докторантов*

	2005	2006	2007	2008
Numărul instituțiilor care au doctorat <i>Число учреждений, имеющих докторантуру</i>	51	43	44	43
Numărul doctoranzilor (la sfârșitul anului) <i>Численность докторантов (на конец года)</i>	1667	1685	1610	1574
Absolvenți ai doctoratului <i>Выпуск докторантов</i>	311	361	366	446

**Numărul și promoția postdoctoranzilor**  
*Численность и выпуск постдокторантов*

	2005	2006	2007	2008
Numărul instituțiilor care au postdoctorat <i>Число учреждений, имеющих постдокторантуру</i>	10	14	17	19
Numărul postdoctoranzilor (la sfârșitul anului) <i>Численность постдокторантов (на конец года)</i>	28	41	52	48
Absolvenți ai postdoctoratului <i>Выпуск постдокторантов</i>	4	12	13	18



## Ocrotirea sănătății Здравоохранение

### Indicatorii principali ai ocrotirii sănătății (la sfârșitul anului) Основные показатели здравоохранения (на конец года)

	2005	2006	2007	2008
Medici de toate specialitățile <i>Врачи всех специальностей</i>	12577	12674	12712	12665 <sup>1</sup>
la 10000 locuitori <i>на 10000 жителей</i>	34,9	35,4	35,6	35,5
Numărul femeilor-medici <i>Численность женщин-врачей</i>	7358	7040	7351	7369
Personal medical mediu <i>Средний медицинский персонал</i>	27966	26971	27002	27378 <sup>1</sup>
la 10000 locuitori <i>на 10000 жителей</i>	77,8	77,2	75,6	76,7
Spitale / <i>Больничные учреждения</i>	116	106	83	83
Instituții medicale de tip ambulator sau policlinică care acordă ajutor medical populației <i>Медицинские учреждения, оказывающие амбулаторно-поликлиническую помощь населению</i>	654	675	710	748
Paturi de asistență medicală și profilactică <i>Лечебно-профилактические койки</i>	22961	22471	21892	21798
la 10000 locuitori <i>на 10000 жителей</i>	63,9	62,7	61,3	61,1

<sup>1</sup> Din care, activează în sectorul nestatal, persoane:  
*Из них работают в негосударственном секторе, человек:*  
Medici de toate specialitățile – 1050 (8,3%)  
*Врачи всех специальностей*  
Personal medical mediu – 936 (3,4%)  
*Средний медицинский персонал*

**Morbiditatea populației, pe principalele clase de boli**  
Заболываемость населения по основным классам болезней

	2005	2006	2007	2008
<b>Bolnavi luați în evidență cu diagnosticul stabilit pentru prima dată, mii cazuri</b> <i>Взято под наблюдение больных с диагнозом, установленным впервые, тыс. случаев</i>	<b>1318,3</b>	<b>1198,9</b>	<b>1164,2</b>	<b>1154,2</b>
din care: / в том числе:				
Boli infecțioase și parazitare <i>Инфекционные и паразитарные болезни</i>	114,2	105,1	104,7	136,5
Tumori / Новообразования	15,0	14,6	13,3	13,7
Boli ale sistemului nervos și ale organelor de simț <i>Болезни нервной системы и органов чувств</i>	99,8	85,6	80,9	79,7
Boli ale aparatului circulator <i>Болезни системы кровообращения</i>	87,3	76,2	70,5	60,4
Boli ale aparatului respirator <i>Болезни органов дыхания</i>	396,7	365,5	356,2	316,1
Boli ale aparatului digestiv <i>Болезни органов пищеварения</i>	79,5	69,2	69,9	65,9
Boli ale aparatului genito-urinar <i>Болезни мочеполовой системы</i>	85,6	75,1	72,7	69,7
Complicații ale sarcinii, nașterii și lăuziei <i>Осложнения беременности, родов и послеродового периода</i>	48,8	41,7	40,5	46,3
Boli ale pielii și țesutului celular subcutanat <i>Болезни кожи и подкожной клетчатки</i>	96,4	84,9	83,7	77,2
Boli ale sistemului osteoarticular, ale mușchilor și țesutului conjunctiv <i>Болезни костно-суставной системы, мышц и соединительной ткани</i>	59,2	58,4	57,9	52,7
Leziuni traumatiche, otrăviri și alte consecințe ale cauzelor externe <i>Травмы, отравления и другие последствия воздействия внешних причин</i>	150,1	143,3	136,3	162,2

	2005	2006	2007	2008
<b>Numărul de cazuri la 1000 locuitori</b> <i>Число случаев на 1000 жителей</i>	<b>366,7</b>	<b>351,1</b>	<b>325,5</b>	<b>323,3</b>
din care: / в том числе:				
Boli infecțioase și parazitare <i>Инфекционные и паразитарные болезни</i>	31,8	31,0	29,3	38,2
Tumori / Новообразования	4,2	4,3	3,7	3,8
Boli ale sistemului nervos și ale organelor de simț <i>Болезни нервной системы и органов чувств</i>	27,8	25,1	22,6	22,3
Boli ale aparatului circulator <i>Болезни системы кровообращения</i>	24,3	22,3	19,7	16,9
Boli ale aparatului respirator <i>Болезни органов дыхания</i>	110,3	107,1	99,6	88,5
Boli ale aparatului digestiv <i>Болезни органов пищеварения</i>	22,1	20,3	19,6	18,5
Boli ale aparatului genito-urinar <i>Болезни мочеполовой системы</i>	23,8	22,0	20,3	19,5
Complicații ale sarcinii, nașterii și lăuziei <i>Осложнения беременности, родов и послеродового периода</i>	47,7	40,7	41,6	46,2
Boli ale pielii și țesutului celular subcutanat <i>Болезни кожи и подкожной клетчатки</i>	26,8	24,9	23,4	21,6
Boli ale sistemului osteoarticular, ale mușchilor și țesutului conjunctiv <i>Болезни костно-суставной системы, мышц и соединительной ткани</i>	16,5	17,1	16,2	14,8
Leziuni traumatice, otrăviri și alte consecințe ale cauzelor externe <i>Травмы, отравления и другие последствия воздействия внешних причин</i>	42,0	42,0	38,1	45,4

**Morbiditatea populației prin unele boli**  
Заболываемость населения по отдельным болезням

	2005	2006	2007	2008
<b>Bolnavi luați în evidență cu diagnosticul stabilit pentru prima dată, mii cazuri:</b> <i>Взято под наблюдение больных с диагнозом, установленным впервые, тыс. случаев:</i>				
Tumori maligne <i>Злокачественные новообразования</i>	6,9	7,4	7,5	7,6
Tuberculoză activă <i>Активный туберкулез</i>	3,8	3,7	3,5	3,3
Alcoolism și psihoză alcoolică <i>Алкоголизм и алкогольный психоз</i>	4,1	3,8	4,0	4,0
Narcomanie și toxicomanie <i>Наркомания и токсикомания</i>	1,1	1,0	1,1	1,1
Sifilis <i>Сифилис</i>	2,5	2,5	2,8	2,6
Gonoree <i>Гонорея</i>	1,9	1,8	1,7	1,7
Infecția HIV (SIDA), cazuri <i>Синдром приобретенного иммунодефицита (СПИД), случаев</i>	60	85	189	81
Purtători VIH, cazuri <i>Носители вируса иммунодефицита человека (ВИЧ), случаев</i>	315	361	418	452
<b>Numărul de cazuri la 1000000 locuitori:</b> <i>Число случаев на 1000000 жителей:</i>				
Tumori maligne <i>Злокачественные новообразования</i>	193,6	205,5	209,9	213,4
Tuberculoză activă <i>Активный туберкулез</i>	106,2	102,9	99,3	92,7
Alcoolism și psihoză alcoolică <i>Алкоголизм и алкогольный психоз</i>	114,1	107,5	112,0	111,8
Narcomanie și toxicomanie <i>Наркомания и токсикомания</i>	29,6	29,3	29,6	31,9
Sifilis <i>Сифилис</i>	69,7	68,9	77,4	71,6
Gonoree <i>Гонорея</i>	53,7	50,9	48,9	46,7
Infecția HIV (SIDA), cazuri <i>Синдром приобретенного иммунодефицита (СПИД), случаев</i>	1,7	2,4	5,3	2,3
Purtători VIH, cazuri <i>Носители вируса иммунодефицита человека (ВИЧ), случаев</i>	8,8	10,1	11,7	12,7

## Cultură Культура

### Activitatea instituțiilor culturale (la sfârșitul anului)

*Деятельность учреждений культуры (на конец года)*

	2005	2006	2007	2008
Muzee (inclusiv filiale) <i>Музеи (включая филиалы)</i>	83	82	87	89
Numărul de vizite, mii <i>Число посетителей, тыс.</i>	812,0	761,5	773,9	756,6
Teatre / Театры	15	14	14	14
Numărul de spectatori, mii <i>Численность зрителей, тыс.</i>	368	382	402	409
Biblioteci publice <i>Публичные библиотеки</i>	1389	1391	1383	1381
Numărul cărților și revistelor în biblioteci publice, mil. ex. <i>Число книг и журналов в публичных библиотеках, млн. экз.</i>	17,5	17,4	17,2	17,1
Case și cămine de cultură (centre comunitare) <i>Дома культуры и клубные учреждения (коммунарные центры)</i>	1223	1227	1225	1227
Filarmonică / Филармония	1	1	1	1
Numărul de spectatori, mii <i>Численность зрителей, тыс.</i>	11	13	18	19

### Editarea cărților și broșurilor, revistelor și ziarelor

*Выпуск книг и брошюр, журналов и газет*

	2005	2006	2007	2008
Cărți și broșuri / Книги и брошюры	2386	2850	2760	2711
Tiraj, mil.ex. / Тираж, млн. экз.	2,4	3,4	3,4	4,7
Reviste și alte publicații periodice <i>Журналы и другие периодические издания</i>	191	244	267	276
Tiraj anual, mil.ex. / Годовой тираж, млн. экз.	7,0	3,5	7,4	4,6
Ziare (publicații) / Газеты (изданий)	210	200	219	242
Tiraj unic, mil.ex. / Разовый тираж, млн. экз.	1,2	1,3	1,4	1,6
Tiraj anual, mil.ex. / Годовой тираж, млн. экз.	44	47	49	58

## Sport Спорт

### Construcții sportive și centre de cultură fizică și de întremare a sănătății

*Спортивные сооружения и физкультурно-оздоровительные центры*

	2005	2006	2007	2008
<b>Construcții sportive – total</b> <i>Спортивные сооружения – всего</i>	<b>4808</b>	<b>4882</b>	<b>4907</b>	<b>4918</b>
din care: в том числе:				
Stadioane cu tribune pentru 500 locuri și peste <i>Стадионы с трибунами на 500 мест и более</i>	47	48	54	55
Construcții sportive de plan (terenuri și câmpuri) <i>Плоскостные спортивные сооружения (площадки и поля)</i>	3017	3051	3051	3067
Săli sportive <i>Спортивные залы</i>	1229	1251	1270	1281
Bazine de înot <i>Плавательные бассейны</i>	22	25	25	25
Încăperi construite suplimentar, adaptate pentru practicarea culturii fizice și sportului <i>Встроенные, приспособленные помещения для занятий физи- ческой культурой и спортом</i>	533	507	507	490
<b>Centre de cultură fizică și de în- tremare a sănătății</b> <i>Физкультурно-оздоровительные центры</i>	<b>10</b>	<b>9</b>	<b>6</b>	<b>6</b>

Sursa: Agenția Sportului a Republicii Moldova

Источник: Агентство спорта Республики Молдова

## Turism Туризм

### Principalii indicatori privind structurile de cazare turistică colectivă Основные показатели коллективных структур размещения туристов

	2005	2006	2007	2008
<b>Numărul structurilor de cazare<sup>1</sup> – total</b>	<b>191</b>	<b>211</b>	<b>222</b>	<b>229</b>
<i>Число структур размещения<sup>1</sup> – всего</i>				
Hoteluri și structuri similare <i>Гостиницы и аналогичные структуры</i>	71	76	78	79
Structuri de îngrijire <i>Оздоровительные структуры</i>	7	6	7	6
Structuri de odihnă și alte structuri <i>Структуры отдыха и другие структуры</i>	113	129	137	144
<b>Numărul de camere<sup>1</sup> – total</b>	<b>7374</b>	<b>7970</b>	<b>7960</b>	<b>8149</b>
<i>Количество комнат<sup>1</sup> – всего</i>				
Hoteluri și structuri similare <i>Гостиницы и аналогичные структуры</i>	2475	2457	2297	2350
Structuri de îngrijire <i>Оздоровительные структуры</i>	1037	1057	1066	1046
Structuri de odihnă și alte structuri <i>Структуры отдыха и другие структуры</i>	3862	4456	4597	4753
<b>Numărul de locuri<sup>1</sup> – total</b>	<b>23992</b>	<b>27269</b>	<b>27608</b>	<b>28265</b>
<i>Количество мест (коек)<sup>1</sup> – всего</i>				
Hoteluri și structuri similare <i>Гостиницы и аналогичные структуры</i>	4581	4519	4271	4415
Structuri de îngrijire <i>Оздоровительные структуры</i>	1898	1959	1979	1938
Structuri de odihnă și alte structuri <i>Структуры отдыха и другие структуры</i>	17513	20791	21358	21912
<b>Numărul de turiști cazați – total, mii</b>	<b>301,7</b>	<b>312,0</b>	<b>314,6</b>	<b>280,6</b>
<i>Количество размещенных туристов – всего, тыс.</i>				
din care, cetățeni străini <i>в том числе иностранные граждане</i>	67,2	62,8	70,3	73,3
<b>Numărul de înnoptări ale turiștilor – total, mii</b>	<b>1618,6</b>	<b>1753,0</b>	<b>1745,2</b>	<b>1726,9</b>
<i>Количество ночевок туристов – всего, тыс.</i>				
din care, ale cetățenilor străini <i>в том числе иностранных граждан</i>	186,6	214,0	201,0	201,6
<b>Indicele de utilizare netă a capacității de cazare turistică în funcțiune</b>	<b>43,0</b>	<b>44,5</b>	<b>44,3</b>	<b>46,7</b>
<i>Индекс использования действующей вместимости размещения туристов (нетто)</i>				

<sup>1</sup> La sfârșitul anului / На конец года

**Numărul turiștilor străini cazați în structurile  
de cazare turistică colective, pe principalele țări de origine**  
*Численность иностранных туристов, размещенных в коллективных  
структурах размещения туристов, по основным странам происхождения*

	2005	2006	2007	2008
<b>Total / Всего</b>	<b>67235</b>	<b>62771</b>	<b>70302</b>	<b>73288</b>
din care, din: в том числе из:				
Austria / Австрия	710	812	975	1059
Belarus / Беларусь	2120	1473	1324	1455
Bulgaria / Болгария	1158	830	1285	1431
Federația Rusă Российской Федерации	8134	5904	6798	8428
Franța / Франция	1415	1404	1862	1878
Germania / Германия	2581	2872	3471	4018
Grecia / Греция	743	1064	1082	864
Israel / Израиль	813	1112	1101	1217
Italia / Италия	3884	3788	4775	4766
Lituania / Литва	461	516	507	710
Olanda / Нидерландов	977	790	1016	973
Polonia / Польша	1502	1220	1389	2145
Regatul Unit Соединенного Королевства	1933	1724	2057	1851
Republica Cehă Чешской Республики	437	529	614	923
România / Румыния	11549	13187	14855	15858
Spania / Испания	669	473	608	535
Statele Unite ale Americii Соединенных Штатов Америки	6206	4534	3740	3040
Suedia / Швеция	663	506	772	800
Turcia / Турция	5013	5086	5512	4238
Ucraina / Украина	8121	7066	7855	7944
Ungaria / Венгрия	431	480	701	715
Alte țări / Других стран	7715	7401	8003	8440



Numărul de plecări ale cetățenilor moldoveni în străinătate,  
pe țări de destinație<sup>1</sup>

Количество выездов молдавских граждан за границу,  
по странам назначения<sup>1</sup>

	2005	2006	2007	2008
<b>Total / Всего</b>	<b>57231</b>	<b>67826</b>	<b>81790</b>	<b>85085</b>
din care, în: в том числе в:				
Austria / Австрию	72	60	105	542
Bulgaria / Болгарию	10079	18639	13106	16228
Cipru / Кипр	146	147	315	143
Egipt / Египет	257	911	1827	2216
Emiratele Arabe Unite Объединенные Арабские Эмираты	337	503	310	380
Federația Rusă Российскую Федерацию	292	4530	3147	750
Franța / Францию	496	307	371	771
Germania / Германию	469	153	114	91
Grecia / Грецию	414	671	590	916
Italia / Италию	249	123	875	169
Olanda / Нидерланды	56	66	121	130
Polonia / Польшу	3465	1560	905	176
Republica Cehă Чешскую Республику	92	96	506	868
România / Румынию	8413	9186	15253	9864
Slovacia / Словакию	907	246	70	41
Tunisia / Тунис	1379	287	163	475
Turcia / Турцию	12526	13802	25636	33560
Ucraina / Украину	14807	13478	17379	15911
Ungaria / Венгрию	1802	2163	73	323
Alte țări / Другие страны	973	898	924	1531

<sup>1</sup> Persoanele care au beneficiat de serviciile prestate de titularii de licențe de turism  
Лица, воспользовавшиеся услугами, оказанными хозяйствующими субъектами,  
осуществляющими туристическую деятельность на основании лицензий по  
туризму

## Infracțiuni Преступность

### Numărul infracțiunilor înregistrate Число зарегистрированных преступлений

	2005	2006	2007	2008
<b>Infrațiuni înregistrate – total</b> <i>Зарегистрировано преступлений – всего</i>	<b>27595</b>	<b>24767</b>	<b>24362</b>	<b>24788</b>
din care: в том числе:				
Furturi <i>Кражи</i>	11506	9419	9724	9642
Jafuri și țilhării <i>Грабежи и разбои</i>	1449	1102	1021	1161
Omor <i>Убийство</i>	268	255	216	233
Vătămări intenționate grave <i>Умышленные телесные повреждения</i>	395	409	408	385
Viol <i>Изнасилование</i>	280	268	281	306
Infrațiuni legate de droguri <i>Преступления, связанные с наркотиками</i>	2082	2101	2182	2126
Huliganism <i>Хулиганство</i>	965	848	780	771
<b>Persoane care au comis crime – total</b> <i>Лица, совершившие преступления – всего</i>	<b>17878</b>	<b>17372</b>	<b>15301</b>	<b>12904</b>
din care în vîrstă, ani: в том числе в возрасте, лет:				
14 - 17	2612	2160	1816	1554
18 - 29	8561	8090	7141	5912
30 și peste / и старше	6705	7122	6344	5438
Din numărul total de persoane care au comis crime: <i>Из общего числа лиц, совершивших преступления:</i>				
Femei <i>Женщины</i>	2099	2250	1870	1800
Minori <i>Несовершеннолетние</i>	2612	2160	1815	1554
Persoane fără ocupație <i>Незанятые лица</i>	15049	13230	12006	10770
<b>Numărul infracțiunilor înregistrate la 10000 locuitori</b> <i>Число зарегистрированных преступлений на 10000 жителей</i>	<b>74,0</b>	<b>69,0</b>	<b>66,0</b>	<b>67,0</b>

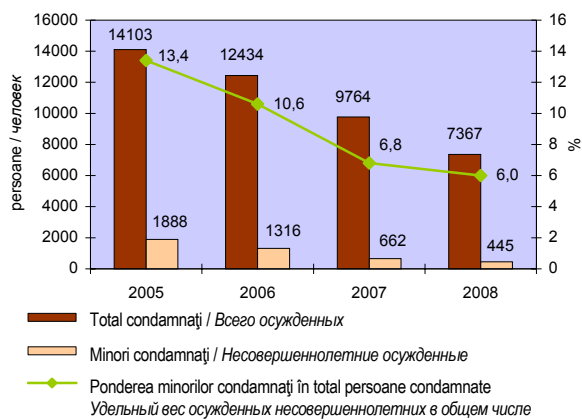
Accidente rutiere

Дорожно-транспортные происшествия

	2005	2006	2007	2008
<b>Accidente rutiere</b> <i>Дорожно-транспортные происшествия</i>	<b>2289</b>	<b>2298</b>	<b>2437</b>	<b>2869</b>
Numărul persoanelor care au suferit în urma accidentelor rutiere – total <i>Численность человек, пострадавших в результате дорожно-транспортных происшествий – всего</i>	3161	3189	3448	3994
din care, copii <i>в том числе детей</i>	367	333	382	728
Traumați – total <i>Травмировано – всего</i>	2770	2807	2984	3494
din care, copii <i>в том числе детей</i>	338	305	354	682
Decedați – total <i>Погибло – всего</i>	391	382	464	500
din care, copii <i>в том числе детей</i>	29	28	28	46

Numărul persoanelor condamnate

Численность осужденных

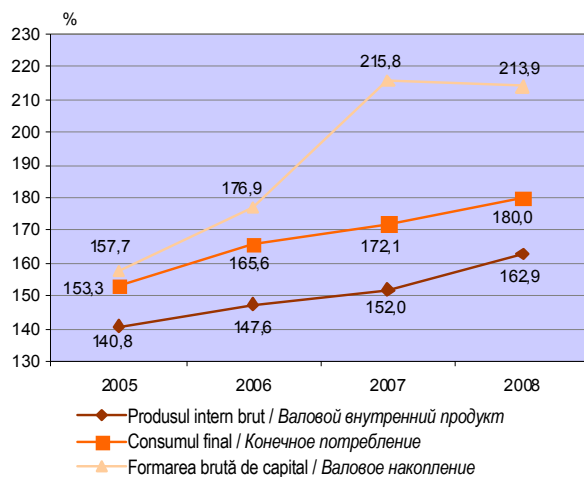


## Produsul Intern Brut *Валовой внутренний продукт*

### Produsul intern brut *Валовой внутренний продукт*

	2005	2006	2007	2008
Produsul intern brut (în prețuri curente), mil. lei <i>Валовой внутренний продукт (в текущих ценах), млн. лей</i>	37652	44754	53430	62840
pe locuitor, lei <i>на душу населения, лей</i>	10475	12483	14937	17602
Produsul intern brut (în prețuri comparabile), în % față de anul precedent <i>Валовой внутренний продукт (в сопоставимых ценах), в % к предыдущему году</i>	107,5	104,8	103,0	107,2
pe locuitor <i>на душу населения</i>	107,8	105,1	103,2	107,4

### Indicii produsului intern brut *Индексы валового внутреннего продукта* 2000 = 100



**Structura produsului intern brut pe categorii de resurse**

*Структура валового внутреннего продукта по производственному методу*

procente	процентов			
	2005	2006	2007	2008
<b>Produsul intern brut</b> <i>Валовой внутренний продукт</i>	<b>100,0</b>	<b>100,0</b>	<b>100,0</b>	<b>100,0</b>
din care: / в том числе:				
bunuri / товары	32,2	29,2	24,2	23,4
servicii / услуги	53,8	56,7	61,2	61,3
serviciile intermediarilor financiari indirect măsurate <i>услуги финансового посредничества, измеряемые косвенным образом</i>	-2,0	-2,5	-2,3	-2,3
impozite nete pe produs și import <i>чистые налоги на продукты и импорт</i>	16,0	16,6	16,9	17,6

**Structura produsului intern brut pe forme de proprietate**

*Структура валового внутреннего продукта по формам собственности*

procente	процентов		
	2005	2006	2007
<b>Produsul intern brut</b> <i>Валовой внутренний продукт</i>	<b>100,0</b>	<b>100,0</b>	<b>100,0</b>
din care: / в том числе:			
Publică / Публичная	31,4	29,3	28,8
Privată / Частная	50,2	51,1	51,3
Mixtă (publică și privată), fără participare străină <i>Смешанная (публичная и частная), без иностранного участия</i>	4,8	5,2	3,6
A întreprinderilor mixte și străină <i>Совместных предприятий и иностранная</i>	13,6	14,4	16,3

**Ponderea principalelor tipuri de activități în crearea  
produsului intern brut**

*Доля основных видов деятельности в создании  
валового внутреннего продукта*

procente	процентов			
	2005	2006	2007	2008
<b>Valoarea adăugată brută</b> <i>Валовая добавленная стоимость</i>	<b>84,0</b>	<b>83,4</b>	<b>83,1</b>	<b>82,4</b>
din care: / в том числе:				
Agricultură, economia vînatului, silvicultură și pescuit <i>Сельское хозяйство, охота, лесоводство и рыболовство</i>	16,4	14,5	10,0	8,9
Industrie / Промышленность	15,8	14,7	14,3	14,5
Construcții / Строительство	3,4	4,0	4,8	5,0
Comerț cu ridicata și cu amănuntul <i>Оптовая и розничная торговля</i>	10,4	11,5	12,6	13,1
Transporturi și comunicații <i>Транспорт и связь</i>	12,2	11,8	12,3	12,2
Alte tipuri de activități <i>Прочие виды деятельности</i>	27,8	29,4	31,4	31,0
Serviciile intermediarilor financiari indirect măsurate <i>Услуги финансового посредничества, измеряемые косвенным образом</i>	-2,0	-2,5	-2,3	-2,3
<b>Impozite nete pe produs și import</b> <i>Чистые налоги на продукты и импорт</i>	<b>16,0</b>	<b>16,6</b>	<b>16,9</b>	<b>17,6</b>
<b>Produsul intern brut</b> <i>Валовой внутренний продукт</i>	<b>100,0</b>	<b>100,0</b>	<b>100,0</b>	<b>100,0</b>

**Structura produsului intern brut pe categorii de utilizări**  
*Структура валового внутреннего продукта по элементам конечного потребления*

procente	процентов			
	2005	2006	2007	2008
<b>Produsul intern brut</b> <i>Валовой внутренний продукт</i>	<b>100,0</b>	<b>100,0</b>	<b>100,0</b>	<b>100,0</b>
din care: / в том числе:				
Consumul final <i>Конечное потребление</i>	109,9	113,9	113,5	113,8
din care: / в том числе:				
al gospodăriilor <i>домашних хозяйств</i>	92,2	92,4	92,1	92,2
al administrației publice <i>государственных учреждений</i>	16,4	20,0	19,9	20,3
al administrației private <i>некоммерческих организаций, обслуживающих домашние хозяйства</i>	1,3	1,5	1,5	1,3
Formarea brută de capital <i>Валовое накопление</i>	30,8	32,7	38,1	37,0
din care: / в том числе:				
formarea brută de capital fix <i>валовое накопление основного капитала</i>	24,6	28,3	34,1	34,1
variația stocurilor <i>изменение запасов</i>	6,2	4,4	4,0	2,9
Export net <i>Чистый экспорт</i>	-40,7	-46,6	-51,6	-50,8

## Industrie

### Промышленность

#### Valoarea și indicii producției industriale, pe forme de proprietate

*Стоимость и индексы промышленной продукции по формам собственности*

	2007		2008 <sup>1</sup>	
	în prețuri curente, mil. lei в текущих ценах, млн. лей	în % față de 2006 в % к 2006 году	în prețuri curente, mil. lei в текущих ценах, млн. лей	în % față de 2007 в % к 2007 году
<b>Total / Всего</b>	<b>26173,5<sup>2</sup></b>	<b>98,7</b>	<b>29654,6<sup>2</sup></b>	<b>100,7</b>
Publică / Публичная	2669,1	93,8	2689,4	97,9
Privată / Частная	12633,9	99,3	9987,9	102,2
Mixtă (publică și privată), fără participare străină Смешанная (публичная и частная), без иностранно- го участия	3140,4	98,7	2832,7	96,6
Străină / Иностранная	1856,8	106,3	2161,4	103,9
A întreprinderilor mixte Совместных предприятий	4784,3	95,2	4911,0	99,9

<sup>1</sup> Datele sînt prezentate pe întreprinderile cu genul principal de activitate industrială cuprinse în cercetarea statistică lunară

*Данные приведены по предприятиям с основным промышленным видом деятельности, охваченным ежемесячным статистическим обследованием*

<sup>2</sup> Indicatorul include valoarea producției, calculată pe întreprinderile individuale  
*Показатель включает стоимость произведенной продукции, рассчитанной по индивидуальным предприятиям*

#### Indicii volumului producției industriale, pe tipuri de activități (anul precedent = 100)

*Индексы объема промышленной продукции по видам деятельности  
(предыдущий год = 100)*

	2005	2006	2007	2008 <sup>1</sup>
<b>Industrie – total</b>	<b>107,0</b>	<b>95,2</b>	<b>98,7</b>	<b>100,7</b>
<i>Промышленность – всего</i>				
<b>Industrie extractivă</b>	<b>107,3</b>	<b>124,3</b>	<b>104,5</b>	<b>98,1</b>
<i>Горнодобывающая промышленность</i>				
<b>Industrie prelucrătoare</b>	<b>106,6</b>	<b>93,5</b>	<b>98,2</b>	<b>100,9</b>
<i>Обрабатывающая промышленность</i>				
Industria alimentară și a băuturilor <i>Производство пищевых продуктов и напитков</i>	105,0	81,6	92,2	110,4
Fabricarea produselor de tutun <i>Производство табачных изделий</i>	95,6	78,2	92,6	84,2

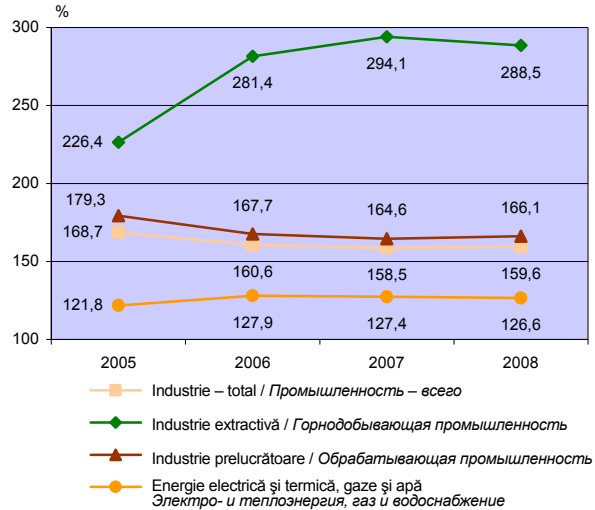


Industria Промышленность				
Continuare	Продолжение			
	2005	2006	2007	2008 <sup>1</sup>
Fabricarea produselor textile <i>Производство текстильных изделий</i>	98,2	121,2	109,9	91,2
Fabricarea articolelor de îmbrăcăminte; prepararea și vopsirea blănușilor <i>Производство одежды; выделка и крашение меха</i>	105,0	104,0	96,0	85,1
Producția de piei, de articole din piele și fabricarea încălțămîntei <i>Производство кожи, изделий из кожи и производство обуви</i>	115,8	103,2	103,7	100,1
Prelucrarea lemnului și fabricarea articolelor din lemn <i>Обработка древесины и производство изделий из дерева</i>	86,5	104,1	87,3	113,4
Fabricarea hîrtiei și cartonului <i>Производство бумаги и картона</i>	118,8	89,5	116,7	70,7
Edituri, poligrafie și reproducerea materialelor informative <i>Издательское дело, типографское дело и воспроизведение информационных материалов</i>	112,1	90,4	93,4	99,4
Industria chimică <i>Химическая промышленность</i>	128,1	112,3	109,3	115,4
Producția de articole din cauciuc și din material plastic <i>Производство резиновых и пластмассовых изделий</i>	117,6	124,4	104,5	99,4
Producția altor produse din minerale nemetalifere <i>Производство прочих неметаллических минеральных продуктов</i>	120,6	112,1	107,2	96,8
Industria metalurgică <i>Металлургическая промышленность</i>	148,8	121,8	102,7	130,5
Fabricarea produselor finite din metal, exclusiv producția de mașini și utilaje <i>Производство готовых металлических изделий, кроме производства машин и оборудования</i>	113,6	117,2	107,3	94,1
Fabricarea de mașini și echipamente <i>Производство машин и оборудования</i>	90,9	101,2	100,4	86,8
Producția de mașini și aparate electrice <i>Производство электрических машин и оборудования</i>	55,8	103,2	81,8	107,0
Producția de echipamente și aparate de radio, televiziune și comunicații <i>Производство оборудования и аппаратуры для радио, телевидения и связи</i>	58,9	94,9	113,1	28,9
Producția de aparatură și instrumente medicale, de precizie, optice <i>Производство медицинских приборов, прецизионных, оптических инструментов</i>	83,9	173,9	128,6	104,2

Industria Промышленность				
Continuare	Продолжение			
	2005	2006	2007	2008 <sup>1</sup>
Producția de mobilier Производство мебели	117,9	106,5	110,9	108,0
<b>Energie electrică și termică, gaze și apă</b> Электро- и теплоэнергия, газ и водоснабжение	<b>110,8</b>	<b>105,0</b>	<b>99,6</b>	<b>99,4</b>
Producția și distribuția de energie electrică, gaze, aburi și apă caldă Производство и распределение электроэнергии, газа, пара и горячей воды	113,2	105,7	99,4	99,4
Captarea, epurarea și distribuția apei Сбор, очистка и распределение воды	95,7	100,5	101,3	...

<sup>1</sup> Vezi remarcă la pagina 48 / Смотри сноску на странице 48

**Indicii volumului producției industriale, pe tipuri de activități**  
 Индексы объема промышленной продукции  
 по видам деятельности  
 2000 = 100



Producția principalelor produse industriale

Производство основных видов промышленной продукции

	2005	2006	2007	2008 <sup>1</sup>
<b>Industria extractivă</b>				
<i>Горнодобывающая промышленность</i>				
Alte pietre pentru cioplit sau pentru construcții, mii m <sup>3</sup> <i>Прочие камни, предназначенные для дальнейшей обработки или для строительства, тыс. м<sup>3</sup></i>	190,5	211,0	191,8	159,7
Nisip, mii m <sup>3</sup> <i>Песок, тыс. м<sup>3</sup></i>	790,3	721,4	1076,9	564,4
<b>Industria prelucrătoare</b>				
<i>Обрабатывающая промышленность</i>				
Carne, mii tone <i>Мясо, тыс. тонн</i>	5,9	9,0	14,3	2,2
Mezeluri, mii tone <i>Колбасные изделия, тыс. тонн</i>	14,2	14,6	17,0	16,3
Conserve din fructe și legume, mii tone <i>Консервы плодовоовощные, тыс. тонн</i>	81,4	91,4	94,0	84,6
Unt, mii tone <i>Масло животное, тыс. тонн</i>	3,4	3,3	3,4	4,3
Cașcaval și brinză grase, mii tone <i>Сыр и брынза жирные, тыс. тонн</i>	2,4	2,0	2,0	2,0
Făină, mii tone <i>Мука, тыс. тонн</i>	144,0	133,5	113,3	47,8
Pâine și produse de panificație, mii tone <i>Хлеб и хлебобулочные изделия, тыс. тонн</i>	108,4	112,3	122,8	107,2
Produse făinoase de cofetărie, mii tone <i>Кондитерские изделия мучные, тыс. тонн</i>	19,8	20,8	21,4	18,1
Zahăr-tos, mii tone <i>Сахар-песок, тыс. тонн</i>	133,5	149,0	74,0	134,0
Produse zaharoase de cofetărie, mii tone <i>Кондитерские изделия сахаристые, тыс. тонн</i>	12,3	12,2	13,2	13,7
Paste făinoase, mii tone <i>Макаронные изделия, тыс. тонн</i>	7,8	7,2	6,9	4,7
Divin, mii dal <i>Дивин, тыс. дал</i>	1190	560	505	703
Vin spumant, mii dal <i>Игристые вина, тыс. дал</i>	1051	402	541	574
Vinuri naturale din struguri, mil. dal <i>Вино виноградное, млн. дал</i>	36,3	19,3	12,3	13,8
Ape minerale și gazoase, mil. dal <i>Минеральные и газированные воды, млн. дал</i>	9,6	10,6	12,9	10,9
Băuturi nealcoolice, mil. dal <i>Безалкогольные напитки, млн. дал</i>	6,4	7,5	9,4	5,7
Moldova în cifre / Молдова в цифрах – 2009				51

<b>Industria</b> <b>Промышленность</b>				
Continuare	Продолжение			
	2005	2006	2007	2008 <sup>1</sup>
Tutun fermentat, mii tone Табак ферментированный, тыс. тонн	8,2	5,2	4,3	3,8
Țesături, mii m <sup>2</sup> Ткани, тыс. м <sup>2</sup>	116	107	201	19
Articole de ciorăpărie, mil. perechi Чулочно-носочные изделия, млн. пар	1,1	1,0	0,9	1,0
Articole tricotate, mil. buc. Трикотажные изделия, млн. шт.	17,0	16,5	16,9	17,0
Încălțăminte, mil. perechi Обувь, млн. пар	3,7	3,7	3,8	3,6
Cherestea, mii m <sup>3</sup> Пиломатериалы, тыс. м <sup>3</sup>	21,7	25,9	29,3	3,2
Panouri pentru parchet, mii m <sup>2</sup> Паркет деревянный щитовой, тыс. м <sup>2</sup>	98,4	119,1	104,4	37,5
Dioxid de carbon, mii tone Диоксид углерода, тыс. тонн	3,2	3,2	2,6	1,6
Medicamente <sup>2</sup> , mil. lei Лекарственные средства <sup>2</sup> , млн. лей	60,2	93,7	105,5	103,3
Borcane de sterilizare, mil. buc. echivalent 0,5 litri Банки для консервирования, млн. шт. 0,5 литра исчисления	103,1	121,3	98,7	80,7
Sticle și flacoane din sticlă, mil. buc. Бутылки и флаконы из стекла, млн. шт.	354,6	321,4	302,7	286,7
Cărămizi din ceramică pentru construcții, mil. buc. cărămizi convenționale Кирпичи керамические для строительства, млн. шт. условного кирпича	55,7	52,8	55,9	51,3
Mașini-unelte pentru prelucrarea lemnului, buc. Деревообрабатывающие станки, шт.	39	91	157	23
Mobilă <sup>2</sup> , mil. lei Мебель <sup>2</sup> , млн. лей	363,1	434,6	567,4	368,6
<b>Energie electrică și termică, gaze și apă</b> Электро- и теплоэнергия, газ и водоснабжение				
Energie electrică, mild. kWh Электроэнергия, млрд. кВт ч	1,2	1,2	1,1	1,1
Energie termică, mil. Gcal Теплоэнергия, млн. Гкал	3,6	3,6	3,1	2,4

<sup>1</sup> Vezi remarca la pagina 48 / Смотрите справку на странице 48

<sup>2</sup> Datele sînt prezentate în prețuri curente ale anilor corespunzător  
Данные приведены в действующих ценах соответствующих лет

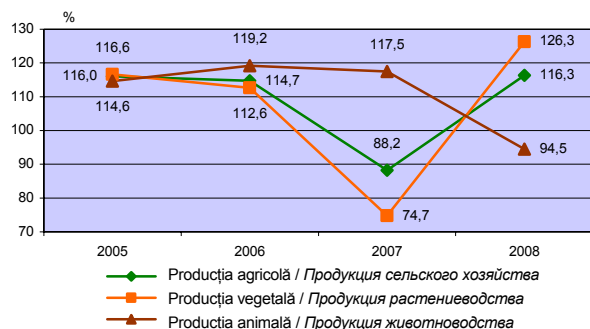
## Agricultură Сельское хозяйство

### Producția agricolă (în gospodăriile de toate categoriile) Продукция сельского хозяйства (в хозяйствах всех категорий)

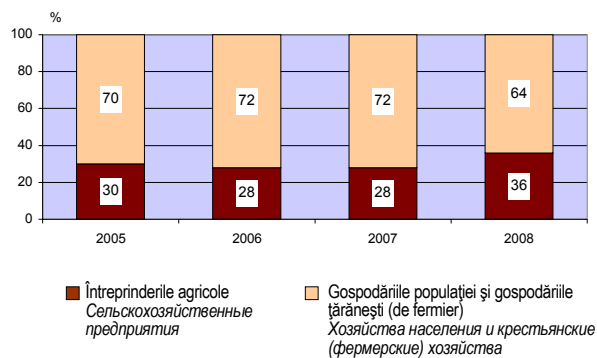
	2005	2006	2007	2008
<b>Milioane lei (în prețuri curente)</b> Миллионов лей (в текущих ценах)				
<b>Producția agricolă</b> Продукция сельского хозяйства	<b>12688</b>	<b>13734</b>	<b>12825</b>	<b>16410</b>
Producția vegetală Продукция растениеводства	8449	9079	7941	11095
Producția animală Продукция животноводства	3851	4278	4509	4972
Servicii / Услуги	388	377	375	343
<b>Anul precedent = 100</b> Предыдущий год = 100				
<b>Producția agricolă</b> Продукция сельского хозяйства	<b>100,8</b>	<b>98,9</b>	<b>76,9</b>	<b>131,9</b>
Producția vegetală Продукция растениеводства	97,8	96,6	66,4	169,0
Producția animală Продукция животноводства	108,4	104,0	98,6	80,4

### Indicii volumului producției agricole (în gospodăriile de toate categoriile) Индексы объема продукции сельского хозяйства (в хозяйствах всех категорий)

2000 = 100



**Structura producției agricole, pe categorii de gospodării**  
(în % față de volumul total al producției; în prețuri comparabile)  
Структура сельскохозяйственной продукции по категориям хозяйств  
(в % к общему объему продукции; в сопоставимых ценах)



**Suprafețe însămînțate (pe rod) cu culturi agricole, în gospodăriile de toate categoriile**

Посевная (плодоносящая) площадь сельскохозяйственных культур в хозяйствах всех категорий

mii hectare	тысяч гектаров			
	2005	2006	2007	2008
Suprafețe însămînțate – total Посевные площади – всего	1540,3	1483,4	1499,2	1500,3
Culturi cerealiere și leguminoase boabe Зерновые и зернобобовые культуры	1034,7	917,6	955,4	1005,8
grâu de toamnă / пшеница озимая	401,2	290,2	307,1	408,6
orz de primăvară / ячмень яровой	62,4	69,3	73,2	56,6
porumb pentru boabe / кукуруза на зерно	455,9	459,3	466,2	428,0
Culturi tehnice / Технические культуры	358,0	400,7	368,2	342,1
sfeclă de zahăr (industrială) сахарная свекла (фабричная)	34,2	42,4	34,3	24,7
floarea-soarelui / подсолнечник	275,7	287,4	233,6	228,0
soia / соя	36,2	55,7	50,5	30,5
tutun / табак	4,7	3,5	3,1	2,7

**Agricultură**  
**Сельское хозяйство**

Continuare	Продолжение			
	2005	2006	2007	2008
Cartofi, legume și bostănoase <i>Картофель, овощи и бахчевые культуры</i>	79,8	87,6	81,5	81,2
cartofi / <i>картофель</i>	35,9	34,4	35,4	31,2
legume de câmp / <i>овощи открытого грунта</i>	36,7	42,4	37,7	39,8
Plante de nutreț / <i>Кормовые культуры</i>	67,8	77,5	94,1	71,1
Plantații de livezi, nuci și arbuști fructiferi <i>Плантации плодово-ягодных насаждений</i>	103,5	102,1	101,2	99,0
Plantații de vii <i>Плантации виноградников</i>	140,2	140,4	138,3	136,7

**Productia principalelor produse vegetale**  
**(în gospodăriile de toate categoriile)**  
*Производство основных продуктов растениеводства*  
*(в хозяйствах всех категорий)*

mii tone	тысяч тонн			
	2005	2006	2007	2008
Cereale și leguminoase boabe <sup>1</sup> – total <i>Зерновые и зернобобовые<sup>1</sup> – всего</i>	2838	2290	902	3169
grâu de toamnă <sup>1</sup> / <i>пшеница озимая<sup>1</sup></i>	1047	678	402	1277
orz (de toamnă și primăvară) <sup>1</sup> <i>ячмень (озимый и яровой)<sup>1</sup></i>	212	200	115	353
porumb pentru boabe / <i>кукуруза на зерно</i>	1492	1322	363	1479
leguminoase boabe <sup>1</sup> / <i>зернобобовые<sup>1</sup></i>	64	68	14	37
Floarea-soarelui <sup>1</sup> / <i>Подсолнечник<sup>1</sup></i>	331	380	156	372
Soia / <i>Соя</i>	65	80	40	58
Sfeclă de zahăr (industrială) <sup>1</sup> <i>Сахарная свекла (фабричная)<sup>1</sup></i>	991	1177	612	961
Tutun / <i>Табак</i>	7	5	4	4
Cartofi / <i>Картофель</i>	378	377	199	271
Legume – total / <i>Овощи – всего</i>	389	475	222	376
Bostănoase / <i>Бахчевые</i>	48	92	41	70
Fructe și pomișoare / <i>Плоды и ягоды</i>	386	329	277	371
Struguri / <i>Виноград</i>	518	466	598	636

<sup>1</sup> În masă după finisare / *В весе после доработки*

**Producția medie la hectar pe principalele culturi agricole**  
**(în gospodăriile de toate categoriile)**

*Урожайность основных сельскохозяйственных культур*  
*(в хозяйствах всех категорий)*

chintale	центнеров			
	2005	2006	2007	2008
Cereale și leguminoase boabe <sup>1</sup> – total	27,4	25,0	9,4	31,5
<i>Зерновые и зернобобовые<sup>1</sup> – всего</i>				
grâu de toamnă <sup>1</sup> / <i>пшеница озимая<sup>1</sup></i>	26,1	23,4	13,1	31,3
orz (de toamnă și primăvară) <sup>1</sup>	17,8	18,4	9,0	27,1
<i>ячмень (озимый и яровой)<sup>1</sup></i>				
porumb pentru boabe / <i>кукуруза на зерно</i>	32,7	28,8	7,8	34,5
leguminoase boabe <sup>1</sup> / <i>зернобобовые<sup>1</sup></i>	15,6	16,3	3,6	13,3
Floarea-soarelui <sup>1</sup> / <i>Подсолнечник<sup>1</sup></i>	12,0	13,2	6,7	16,3
Soia / <i>Соя</i>	18,1	14,3	7,9	19,1
Sfeclă de zahăr (industrială) <sup>1</sup>	290,1	277,8	178,6	388,9
<i>Сахарная свекла (фабричная)<sup>1</sup></i>				
Tutun / <i>Табак</i>	14,2	13,9	11,9	14,5
Cartofi / <i>Картофель</i>	105,4	109,5	56,3	86,7
Legume de câmp / <i>Овощи открытого грунта</i>	104,4	110,8	56,9	92,5
Bostănoase / <i>Бахчевые</i>	89,1	104,1	58,4	79,0
Fructe și pomișoare / <i>Плоды и ягоды</i>	36,7	30,9	26,4	35,5
Struguri / <i>Виноград</i>	36,2	31,9	41,0	44,4

<sup>1</sup> În masă după finisare / В весе после доработки

**Producția principalelor produse vegetale**  
**în gospodăriile țărănești (de fermier)**

*Производство основных продуктов растениеводства*  
*в крестьянских (фермерских) хозяйствах*

mii tone	тысяч тонн			
	2005	2006	2007	2008
Cereale și leguminoase boabe <sup>1</sup> – total	1022	837	267	1012
<i>Зерновые и зернобобовые<sup>1</sup> – всего</i>				
din care, porumb / <i>в том числе кукуруза</i>	584	544	138	536
Sfeclă de zahăr (industrială) <sup>1</sup>	171	224	88	88
<i>Сахарная свекла (фабричная)<sup>1</sup></i>				
Floarea-soarelui <sup>1</sup>	127	134	47	108
<i>Подсолнечник<sup>1</sup></i>				
Cartofi / <i>Картофель</i>	97	84	78	50
Legume / <i>Овощи</i>	31	59	32	44
Fructe și pomișoare / <i>Плоды и ягоды</i>	143	137	95	119
Struguri / <i>Виноград</i>	223	210	262	288

<sup>1</sup> În masă după finisare / В весе после доработки



**Efectivul de animale și păsări  
(în gospodăriile de toate categoriile; la 1 ianuarie)**

*Поголовье скота и птицы (в хозяйствах всех категорий; на 1 января)*

mii capete	тысяч голов			
	2006	2007	2008	2009
Bovine / Крупный рогатый скот	311	299	232	218
din care, vaci в том числе коровы	217	207	169	160
Porcine / Свиньи	461	532	299	284
Ovine și caprine / Овцы и козы	938	947	853	866
din care, oi в том числе овцы	818	835	754	762
Cabaline / Лошади	69	67	58	56
Păsări / Птица	22235	22531	17157	18328

**Producția principalelor produse animaliere  
(în gospodăriile de toate categoriile)**

*Производство основных продуктов животноводства  
(в хозяйствах всех категорий)*

	2005	2006	2007	2008
Vînzarea pentru sacrificare a vitelor și păsărilor (în greutate vie), mii tone <i>Реализация на убой скота и птицы (в живом весе), тыс. тонн</i>	121	134	149	108
Lapte, mii tone <i>Молоко, тыс. тонн</i>	658	627	604	543
Ouă, mil. buc. <i>Яйца, млн. шт.</i>	762	765	704	563
Lînă (în greutate fizică), tone <i>Шерсть (в физическом весе), тонн</i>	2079	2170	2146	2021

**Producția principalelor produse agricole pe locuitor**  
Производство основных продуктов сельского хозяйства  
на душу населения

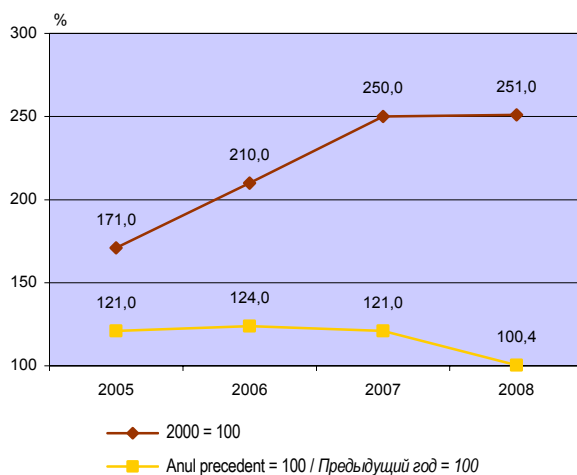
	килограммов			
	2005	2006	2007	2008
Cereale (în masă după finisare) Зерно (в весе после доработки)	789	641	252	888
Floarea-soarelui Подсолнечник	92	106	43	104
Sfeclă de zahăr (industrială) Сахарная свекла (фабричная)	276	329	171	269
Cartofi Картофель	105	105	56	76
Legume Овощи	108	133	62	105
Fructe și pomișoare Плоды и ягоды	107	93	77	104
Carne (în masă după sacrificare) Мясо (в убойном весе)	24	27	30	22
Lapte Молоко	183	175	169	152
Ouă, buc. Яйца, шт.	212	213	197	158

## Investiții în capital fix *Инвестиции в основной капитал*

**Principalii indicatori ai activității investiționale (în prețuri curente)**  
*Основные показатели инвестиционной деятельности (в текущих ценах)*

milioane lei	миллионов лей			
	2005	2006	2007	2008
<b>Investiții în capital fix – total</b> <i>Инвестиции в основной капитал – всего</i>	<b>7796,7</b>	<b>11012,3</b>	<b>15180,5</b>	<b>17710,3</b>
din care, lucrări de construcții-montaj <i>из них строительные-монтажные работы</i>	3913,4	5908,3	8423,7	10148,0
Investiții în capital fix pe locuitor, lei <i>Инвестиции в основной капитал на душу населения, лей</i>	2169,0	3071,6	4244,0	4960,7
Punerea în funcțiune a mijloacelor fixe <i>Ввод в действие основных средств</i>	6368,3	7848,1	11205,8	10978,1

**Indicii investițiilor în capital fix**  
*Индексы инвестиций в основной капитал*



**Investiții în capital fix**  
**Инвестиции в основной капитал**

**Investiții în capital fix, pe forme de proprietate (în prețuri curente)**  
*Инвестиции в основной капитал по формам собственности*  
(в текущих ценах)

milioane lei	миллионов лей			
	2005	2006	2007	2008
<b>Investiții în capital fix – total</b>	<b>7796,7</b>	<b>11012,3</b>	<b>15180,5</b>	<b>17710,3</b>
<i>Инвестиции в основной капитал – всего</i>				
din care: / в том числе:				
Publică / Публичная	2552,2	3702,8	3834,2	4551,5
Privată / Частная	2741,1	4026,2	6327,1	7190,4
Mixtă (publică și privată), fără participare străină <i>Смешанная (публичная и частная), без иностранного участия</i>	262,0	316,7	302,7	265,7
Străină / Иностранная	686,4	1399,8	1890,9	2337,8
A întreprinderilor mixte <i>Совместных предприятий</i>	1555,0	1566,8	2825,6	3364,9

**Investiții în capital fix, pe surse de finanțare (în prețuri curente)**  
*Инвестиции в основной капитал по источникам финансирования*  
(в текущих ценах)

milioane lei	миллионов лей			
	2005	2006	2007	2008
<b>Investiții în capital fix – total</b>	<b>7796,7</b>	<b>11012,3</b>	<b>15180,5</b>	<b>17710,3</b>
<i>Инвестиции в основной капитал – всего</i>				
din care, finanțate din contul: <i>из них финансируемые за счет:</i>				
bugetului de stat / государственного бюджета	413,4	853,5	1591,2	2019,0
bugetelor unităților administrativ-teritoriale <i>бюджетов административно-территориальных единиц</i>	353,9	589,1	409,2	566,7
mijloacelor proprii ale întreprinderilor <i>собственных средств предприятий</i>	4501,6	5820,7	7419,6	8827,5
mijloacelor populației / средств населения	168,4	196,3	212,8	257,9
mijloacelor investitorilor străini <i>средств иностранных инвесторов</i>	1440,0	2088,3	3060,2	3258,7
altor surse / других источников	919,4	1464,4	2487,2	2780,5

**Volumul lucrărilor în antrepriză executate  
de organizațiile de construcții-montaj (în prețuri curente)**

Объем подрядных работ, выполненных  
строительно-монтажными организациями (в текущих ценах)

milioane lei	миллионов лей			
	2005	2006	2007	2008
<b>Total / Всего</b>	<b>2805,2</b>	<b>4107,3</b>	<b>5815,4</b>	<b>5963,6</b>
din care: / в том числе:				
construcții noi, reconstrucția, extinderea întreprinderilor în funcțiune новое строительство, реконструкция, расширение действующих предприятий	1975,0	3033,0	4375,8	4364,1
reparații capitale / капитальный ремонт	594,0	748,5	1082,3	1133,2
reparații curente / текущий ремонт	236,2	325,7	357,3	466,3

**Volumul lucrărilor în antrepriză executate de organizațiile  
de construcții-montaj, pe forme de proprietate (în prețuri curente)**

Объем подрядных работ, выполненных строительными  
организациями, по формам собственности (в текущих ценах)

milioane lei	миллионов лей			
	2005	2006	2007	2008
<b>Total / Всего</b>	<b>2805,2</b>	<b>4107,3</b>	<b>5815,4</b>	<b>5963,6</b>
din care: / в том числе:				
Publică / Публичная	150,2	169,8	196,7	312,7
Privată / Частная	2327,4	3440,5	4837,5	4800,9
Mixtă (publică și privată), fără participare străină Смешанная (публичная и частная), без иностранного участия	241,2	316,1	350,2	445,1
Străină / Иностранная	34,2	90,0	278,9	314,7
A întreprinderilor mixte Совместных предприятий	52,1	90,8	152,1	90,3

## Transporturi și comunicații Транспорт и связь

### Lungimea căilor de comunicații (la sfârșitul anului) Протяженность путей сообщения (на конец года)

kilometri	километров			
	2005	2006	2007	2008
Linii de cale ferată în exploatare de folosință generală* <i>Эксплуатационные железнодорожные пути общего пользования*</i>	1139	1154	1154	1157
Drumuri publice – total <i>Автомобильные дороги общего пользования – всего</i>	9467	9467	9337	9343
din care, cu îmbrăcăminte rigidă <i>в том числе с твердым покрытием</i>	8883	8887	8791	8810
Din total drumuri publice: <i>Из автомобильных дорог общего пользования:</i>				
Drumuri naționale <i>Национальные дороги</i>	3329	3329	3329	3335
din care, cu îmbrăcăminte rigidă <i>в том числе с твердым покрытием</i>	3324	3324	3324	3335
Drumuri locale <i>Местные дороги</i>	6138	6138	6008	6008
din care, cu îmbrăcăminte rigidă <i>в том числе с твердым покрытием</i>	5559	5563	5467	5475
Linii de troleibuze în exploatare de folosință generală <i>Эксплуатационные троллейбусные линии общего пользования</i>	290	299	306	306
Căi fluviale navigabile de folosință generală <i>Речные судоходные пути общего пользования</i>	558	558	558	558

\* În ansamblu pe țară / В целом по стране

Transportul de mărfuri al întreprinderilor de transport  
Грузовые перевозки предприятий транспорта

	2005	2006	2007	2008
<b>Milioane tone</b> Миллионов тонн				
<b>Mărfuri transportate – total</b> Перевезено грузов – всего	<b>16,2</b>	<b>16,7</b>	<b>18,5</b>	<b>17,4</b>
din care, cu transportul: в том числе транспортом:				
feroviar железнодорожным	11,7	11,1	11,8	11,0
auto <sup>1</sup> автомобильным <sup>1</sup>	4,4	5,4 <sup>2</sup>	6,5 <sup>2</sup>	6,1 <sup>2</sup>
fluvial, mii tone речным, тыс. тонн	111,8	141,5	166,5	202,0
aerian, mii tone авиационным, тыс. тонн	0,77	0,97	1,00	0,83
<b>Milioane tone-km</b> Миллионов тонно-км				
<b>Parcursul mărfurilor – total</b> Грузооборот – всего	<b>4369,4</b>	<b>5355,3</b>	<b>4957,1</b>	<b>4892,0</b>
din care, cu transportul: в том числе транспортом:				
feroviar железнодорожным	3052,9	3673,2	3120,2	2877,6
auto <sup>1</sup> автомобильным <sup>1</sup>	1315,0	1680,2 <sup>2</sup>	1835,0 <sup>2</sup>	2012,4 <sup>2</sup>
fluvial речным	0,4	0,6	0,6	0,8
aerian авиационным	1,1	1,3	1,3	1,2

<sup>1</sup> Inclusiv volumul de mărfuri transportate cu autovehiculele pentru transportul mărfurilor ale persoanelor fizice  
С учетом объема перевозок грузов, выполненного грузовыми автомобилями физических лиц

<sup>2</sup> Inclusiv întreprinderile cu alte genuri de activitate, care efectuează transportări auto de mărfuri contra plată și dispun de 10 și mai multe autovehicule de marfă proprii sau închiriate  
Включая предприятия других видов деятельности, осуществляющие грузовые автоперевозки на коммерческой основе и имеющие на своем балансе или арендующие 10 и более грузовых автомобилей

Transportul de pasageri pe moduri de transport public  
Пассажирские перевозки по видам общественного транспорта

	2005	2006	2007	2008
<b>Milioane pasageri</b> <i>Миллионов пассажиров</i>				
<b>Pasageri transportați – total</b> <i>Перевезено пассажиров – всего</i>	<b>316,4</b>	<b>318,1</b>	<b>319,1</b>	<b>326,0</b>
<i>дin care, cu transportul:</i> <i>в том числе транспортом:</i>				
feroviar <i>железнодорожным</i>	5,0	5,3	5,6	5,8
autobuze <i>автобусным</i>	105,6	109,4	103,2	109,8
taximetre <i>таксомоторным</i>	1,0	1,1	3,4	4,7
troleibuze <i>троллейбусным</i>	204,3	201,8	206,3	205,2
fluvial <i>речным</i>	0,13	0,10	0,12	0,11
aerian <i>авиационным</i>	0,36	0,40	0,42	0,47
<b>Milioane pasageri-km</b> <i>Миллионов пассажиро-км</i>				
<b>Parcursul pasagerilor – total</b> <i>Пассажирооборот – всего</i>	<b>3548,9</b>	<b>3793,7</b>	<b>4187,1</b>	<b>4434,1</b>
<i>дin care, cu transportul:</i> <i>в том числе транспортом:</i>				
feroviar <i>железнодорожным</i>	355,0	471,4	468,2	485,6
autobuze <i>автобусным</i>	2058,7	2206,1	2475,5	2594,8
taximetre <i>таксомоторным</i>	19,2	20,3	65,9	92,8
troleibuze <i>троллейбусным</i>	676,0	614,8	627,7	623,2
fluvial <i>речным</i>	0,3	0,2	0,2	0,2
aerian <i>авиационным</i>	439,7	480,9	549,6	637,5



**Traficul prin Aeroportul Internațional Chișinău**  
Перевозки через Международный аэропорт Кишинэу

	2005	2006	2007	2008
Pasageri – numărul Пассажиры – количество	480785	546633	687221	845926
Mărfuri și poștă – tone Грузы и почта – тонн	1726	1838	2262	2469
Mișcări aeronave – numărul Движение воздушных судов – количество	10546	10048	10990	12371

**Activitatea de poștă și de telefonie de folosință generală**  
Деятельность почты и телефонной связи общего пользования

	2005	2006	2007	2008
Numărul de expedieri, mii: Количество отправлений, тыс.:				
corespondență письменной корреспонденции	37293,0	38478,3	38314,4	40426,9
ziare și reviste / gazet и журналов	28720,5	28520,3	28713,9	26831,1
colete poștale / посылки	22,6	25,7	26,7	33,4
mandate poștale și telegrafice (inclusiv mandate de pensii) денежных переводов, почтовых и телеграфных (включая выплаты пенсий)	8132,8	8191,2	8167,5	8179,9
Numărul convorbirilor telefonice acordate prin rețeaua telefonică fixă <sup>1</sup> , mil.:				
interurbane / междугородных	340,8	373,3	348,1	294,0
internaționale / международных	33,1	37,4	49,4	46,2
Numărul posturilor telefonice principale în rețeaua telefonică publică fixă <sup>1</sup> (la sfârșitul anului) – total, mii Число основных телефонных аппаратов фиксированной телефонной связи сети общего пользования <sup>1</sup> (на конец года) – всего, тыс.	923,9	1004,2	1056,8	1088,2
din care, la domiciliu в том числе домашних	828,8	904,6	953,1	980,7
Numărul abonaților la rețeaua telefonică mobilă, mii Число абонентов мобильной телефонной связи, тыс.	1089,8	1358,2	1882,8	2423,4

<sup>1</sup> Conform datelor S. A. „Moldtelecom” / По данным АО „Moldtelecom”

## Comerț exterior Внешняя торговля

### Comerțul exterior al Republicii Moldova

Внешняя торговля Республики Молдова

mii dolari SUA

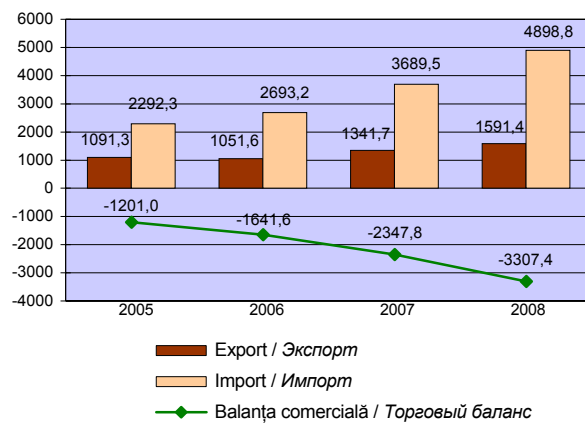
тысяч долларов США

	2005	2006	2007	2008
<b>Export – total / Экспорт – всего</b>	<b>1091254,5</b>	<b>1051621,1</b>	<b>1341735,1</b>	<b>1591416,4</b>
din care: / в том числе:				
țările C.S.I. / страны СНГ	551367,0	424142,6	550244,5	623047,0
țările Uniunii Europene страны Европейского Союза	443366,8	537666,6	679256,4	820090,4
alte țări / другие страны	96520,7	89811,9	112234,2	148279,0
<b>Import – total / Импорт – всего</b>	<b>2292291,6</b>	<b>2693183,7</b>	<b>3689524,4</b>	<b>4898762,0</b>
din care: / в том числе:				
țările C.S.I. / страны СНГ	905207,8	1020780,7	1333698,1	1737261,3
țările Uniunii Europene страны Европейского Союза	1038777,0	1218506,8	1680982,6	2105264,0
alte țări / другие страны	348306,8	453896,2	674843,7	1056236,7
<b>Balanța comercială – total</b>	<b>-1201037,1</b>	<b>-1641562,6</b>	<b>-2347789,3</b>	<b>-3307345,6</b>
Торговый баланс – всего				
din care: / в том числе:				
țările C.S.I. / страны СНГ	-353840,8	-596638,1	-783453,6	-1114214,3
țările Uniunii Europene страны Европейского Союза	-595410,2	-680840,2	-1001726,2	-1285173,6
alte țări / другие страны	-251786,1	-364084,3	-562609,5	-907957,7
<b>Gradul de acoperire a importurilor cu exporturi – total, %</b>	<b>47,6</b>	<b>39,0</b>	<b>36,4</b>	<b>32,5</b>
Уровень покрытия импортных поступлений экспортными поставками – всего, %				
din care: / в том числе:				
țările C.S.I. / страны СНГ	60,9	41,6	41,3	35,9
țările Uniunii Europene страны Европейского Союза	42,7	44,1	40,4	39,0
alte țări / другие страны	27,7	19,8	16,6	14,0

Tendințele comerțului exterior

Тенденции внешней торговли

milioane dolari SUA / миллионов долларов США



Indicii valorici ai comerțului exterior (anul precedent = 100)

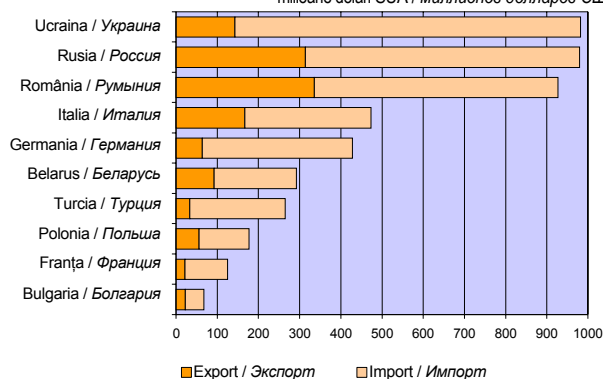
Стоимостные индексы внешней торговли (предыдущий год = 100)

	2005	2006	2007	2008
<b>Export – total</b>	<b>110,8</b>	<b>96,4</b>	<b>127,6</b>	<b>118,6</b>
Экспорт – всего				
din care: / в том числе:				
țările C.S.I.	109,7	76,9	129,7	113,2
страны СНГ				
țările Uniunii Europene	110,7	121,3	126,3	120,7
страны Европейского Союза				
alte țări	117,6	93,0	125,0	132,1
другие страны				
<b>Import – total</b>	<b>129,6</b>	<b>117,5</b>	<b>137,0</b>	<b>132,8</b>
Импорт – всего				
din care: / в том числе:				
țările C.S.I.	118,4	112,8	130,7	130,3
страны СНГ				
țările Uniunii Europene	134,1	117,3	138,0	125,2
страны Европейского Союза				
alte țări	152,2	130,3	148,7	156,5
другие страны				

**Comerțul exterior cu principalele țări-parteneri, în 2008**

Внешняя торговля с основными странами-партнерами в 2008 году

milioane dolari SUA / миллионов долларов США



**Exporturile pe țări**  
Экспорт по странам

mii dolari SUA

тысяч долларов США

	2005	2006	2007	2008
<b>Total / Всего</b>	<b>1091254,5</b>	<b>1051621,1</b>	<b>1341735,1</b>	<b>1591416,4</b>
din care: / в том числе:				
<b>Țările C.S.I. – total</b>	<b>551367,0</b>	<b>424142,6</b>	<b>550244,5</b>	<b>623047,0</b>
Страны СНГ – всего				
Armenia / Армения	2244,0	1922,0	1613,2	3519,7
Azerbaidjan / Азербайджан	3718,2	4765,8	8739,9	7128,0
Belarus / Беларусь	71160,9	73988,3	81956,1	92663,3
Federația Rusă / Российская Федерация	347482,5	182011,0	232722,6	313691,7
Georgia / Грузия	5248,5	4060,7	3406,8	6349,8
Kazahstan / Казахстан	17298,5	24163,6	45542,0	44509,0
Kirgizstan / Кыргызстан	1720,7	1067,5	2263,6	3561,5
Tadjikistan / Таджикистан	154,2	224,6	788,9	220,5
Turkmenistan / Туркменистан	540,0	358,6	1658,2	493,0
Ucraina / Украина	99908,6	128783,7	167862,7	142814,8
Uzbekistan / Узбекистан	1890,9	2796,8	3690,5	8095,7

**Comerț exterior**  
**Внешняя торговля**

Continuare

Продолжение

	2005	2006	2007	2008
<b>Țările Uniunii Europene – total</b>	<b>443366,8</b>	<b>537666,6</b>	<b>679256,4</b>	<b>820090,4</b>
<i>Страны Европейского Союза – всего</i>				
<i>Austria / Австрия</i>	11684,6	13145,2	30882,3	12461,4
<i>Belgia / Бельгия</i>	14564,4	14124,2	11216,9	9655,6
<i>Bulgaria / Болгария</i>	7639,2	14106,5	27273,7	22335,7
<i>Cipru / Кипр</i>	1281,3	1291,7	1842,3	746,5
<i>Danemarca / Дания</i>	24,4	49,3	154,0	156,5
<i>Estonia / Эстония</i>	1853,7	1898,2	1553,8	1715,2
<i>Finlanda / Финляндия</i>	50,3	94,6	44,3	572,3
<i>Franța / Франция</i>	16492,4	23854,7	24770,1	21367,1
<i>Germania / Германия</i>	47425,3	51919,1	86277,3	63774,0
<i>Grecia / Греция</i>	4831,0	5881,0	9629,6	9003,9
<i>Irlanda / Ирландия</i>	48,7	142,4	114,0	318,6
<i>Italia / Италия</i>	133440,3	116869,3	140175,8	167040,5
<i>Letonia / Латвия</i>	3077,0	3764,9	3492,3	2474,2
<i>Lituania / Литва</i>	6322,3	8550,7	10169,8	8057,1
<i>Luxemburg / Люксембург</i>	4,8	9,0	1,4	–
<i>Olanda / Нидерланды</i>	6524,5	9286,4	14394,6	13158,9
<i>Polonia / Польша</i>	25300,2	39221,9	48345,1	56137,8
<i>Portugalia / Португалия</i>	409,1	186,9	223,6	132,6
<i>Regatul Unit</i>	11137,0	27335,2	34119,7	52263,4
<i>Соединенное Королевство</i>				
<i>Republica Cehă</i>	4431,9	5601,4	5932,7	5333,5
<i>Чешская Республика</i>				
<i>România / Румыния</i>	111666,2	155558,7	211183,9	335826,8
<i>Slovasia / Словакия</i>	15061,1	22718,5	8865,9	7619,3
<i>Slovenia / Словения</i>	840,7	1243,9	1103,5	1464,8
<i>Spania / Испания</i>	4068,3	6004,2	1663,0	1250,2
<i>Suedia / Швеция</i>	444,2	183,2	758,6	8748,5
<i>Ungaria / Венгрия</i>	14743,9	14625,5	5068,2	18476,0
<b>Alte țări</b>				
<i>Другие страны</i>				
<i>Albania / Албания</i>	526,7	668,2	1368,2	834,5
<i>Brazilia / Бразилия</i>	298,6	2088,2	1386,2	5917,8
<i>Canada / Канада</i>	961,2	442,0	452,5	900,5
<i>China / Китай</i>	628,3	366,7	989,0	2246,9
<b>Moldova în cifre / Молдова в цифрах – 2009</b>				<b>69</b>

**Comerț exterior**  
**Внешняя торговля**

Continuare	Продолжение			
	2005	2006	2007	2008
Egipt / Египет	834,0	1938,4	1307,6	425,7
Elveția / Швейцария	7383,0	14223,2	22579,3	39696,5
Hong Kong, RAS a Chinei Гонконг, САР Китай	5,2	14,2	477,1	1055,6
India / Индия	238,8	1270,5	2553,7	1064,8
Irak / Ирак	1969,9	1652,5	1566,1	3844,6
Japonia / Япония	269,5	686,1	667,3	1890,5
Israel / Израиль	688,4	1273,3	1392,9	1343,0
Macedonia / Македония	57,5	170,2	399,6	1424,4
Maroc / Марок	10,1	99,6	–	2054,2
Panama / Panama	3603,1	3542,5	84,6	4597,9
Serbia și Montenegro Сербия и Монтенегро	522,6	3008,0	6453,3	–
Serbia / Сербия	–	–	–	11121,1
Siria / Сирия	4840,9	4309,0	2585,5	3900,5
Statele Unite ale Americii Соединенные Штаты Америки	37486,2	16229,1	15167,2	15102,1
Sudan / Судан	136,6	1723,4	10850,0	4020,2
Turcia / Турция	24663,4	28467,2	32086,1	33442,8

**Importurile pe țări**

*Импорт по странам*

	mii dolari SUA				тысяч долларов США			
	2005	2006	2007	2008	2005	2006	2007	2008
<b>Total / Всего</b>	<b>2292291,6</b>	<b>2693183,7</b>	<b>3689524,4</b>	<b>4898762,0</b>				
din care: / в том числе:								
<b>Țările C.S.I. – total</b>	<b>905207,8</b>	<b>1020780,7</b>	<b>1333698,1</b>	<b>1737261,3</b>				
<i>Страны СНГ – всего</i>								
Armenia / Армения	193,2	438,6	335,1	511,5				
Azerbaidjan / Азербайджан	4526,5	1840,5	196,2	338,5				
Belarus / Беларусь	84292,7	74566,6	118677,9	199062,1				
Federația Rusă Российская Федерация	267834,9	417019,7	498632,3	666137,4				
Georgia / Грузия	275,1	346,5	887,8	427,6				
Kazahstan / Казахстан	66767,5	5655,2	11392,6	21508,3				
Kirgizstan / Киргизстан	286,7	268,9	1134,5	651,9				
Tadjikistan / Таджикистан	81,1	125,7	117,5	143,2				
Turkmenistan / Туркменистан	–	82,6	582,5	661,8				
Ucraina / Украина	479726,9	516454,8	686997,6	838984,2				
Uzbekistan / Узбекистан	1223,2	3981,6	14744,1	8834,8				

**Comerț exterior**  
**Внешняя торговля**

Continuare	Продолжение			
	2005	2006	2007	2008
<b>Țările Uniunii Europene – total</b>	<b>1038777,0</b>	<b>1218506,8</b>	<b>1680982,6</b>	<b>2105264,0</b>
<i>Страны Европейского Союза – всего</i>				
<i>Austria / Австрия</i>	21835,4	23376,6	37285,8	74557,2
<i>Belgia / Бельгия</i>	30101,0	37013,1	37550,7	33894,1
<i>Bulgaria / Болгария</i>	28978,2	35094,2	50420,0	45071,2
<i>Cipru / Кипр</i>	204,8	457,6	1768,6	817,4
<i>Danemarca / Дания</i>	7587,7	7626,7	9899,9	15647,4
<i>Estonia / Эстония</i>	1788,8	1885,0	3291,9	3793,2
<i>Finlanda / Финляндия</i>	9849,5	8110,2	15255,4	21407,5
<i>Franța / Франция</i>	64425,1	62679,4	94820,6	103360,2
<i>Germania / Германия</i>	191061,4	214125,2	319268,9	364472,5
<i>Grecia / Греция</i>	10305,6	16732,5	21939,1	31293,9
<i>Irlanda / Ирландия</i>	3187,0	3369,1	3702,2	5166,7
<i>Italia / Италия</i>	151959,0	196319,8	269276,1	306237,4
<i>Letonia / Латвия</i>	2939,0	5201,5	5287,3	7647,1
<i>Lituania / Литва</i>	8130,4	8302,7	14019,5	17953,9
<i>Luxemburg / Люксембург</i>	155,1	182,3	148,0	709,3
<i>Malta / Мальта</i>	8,0	4,9	25,1	63,1
<i>Olanda / Нидерланды</i>	31035,9	19379,3	41142,1	49497,9
<i>Polonia / Польша</i>	65071,6	73374,5	89053,0	121342,4
<i>Portugalia / Португалия</i>	7712,7	3388,3	4987,3	6798,9
<i>Regatul Unit</i>	18160,7	32589,8	38242,1	61699,8
<i>Соединенное Королевство</i>				
<i>Republica Cehă</i>	28752,4	30878,4	43636,2	57513,7
<i>Чешская Республика</i>				
<i>România / Румыния</i>	257330,4	345952,1	449049,8	590780,8
<i>Slovasia / Словакия</i>	14910,4	13396,4	16772,7	25170,4
<i>Slovenia / Словения</i>	10885,2	13512,1	15305,0	15332,6
<i>Spania / Испания</i>	18071,3	17756,4	25306,0	34953,7
<i>Suedia / Швеция</i>	20525,6	14759,2	27167,6	40835,2
<i>Ungaria / Венгрия</i>	33804,8	33039,5	46361,7	69246,5
<b>Alte țări</b>				
<i>Другие страны</i>				
<i>Africa de Sud / Южная Африка</i>	2082,2	2110,2	3342,5	5730,5
<i>Argentina / Аргентина</i>	1262,2	2022,5	3476,3	9635,5
<i>Bangladesh / Бангладеш</i>	1955,4	2344,7	2892,7	3259,9
<i>Bosnia și Herțegovina</i>	302,7	917,2	915,8	1682,3
<i>Босния и Герцеговина</i>				

Moldova în cifre / Молдова в цифрах – 2009

71

**Comerț exterior**  
**Внешняя торговля**

Continuare	Продолжение			
	2005	2006	2007	2008
Brazilia / Бразилия	12416,1	13777,4	12558,3	25198,8
Canada / Канада	1741,1	3795,3	5401,0	11229,2
Chile / Чили	662,1	880,6	1166,4	1971,5
China / Китай	73888,0	116863,8	202906,7	325478,6
Coreea de Sud Южная Корея	13919,0	25179,9	38705,7	42669,9
Cote d'Ivoire / Кот-д'Ивуар	980,5	1419,7	1663,5	2123,0
Croația / Хорватия	2083,5	1026,6	1882,2	2114,0
Ecuador / Эквадор	2068,5	2370,8	5300,4	7071,9
Egipt / Египет	4205,5	4783,6	8672,2	7414,5
Elveția / Швейцария	14190,5	17224,2	18891,2	27082,3
Emiratele Arabe Unite Объединенные Арабские Эмираты	554,9	1195,3	1466,2	1641,0
Hong Kong, RAS a Chinei Гонконг, САР Китая	642,3	1162,3	1425,1	2289,4
India / Индия	12742,3	12876,2	19298,0	24662,7
Indonezia / Индонезия	1933,2	2845,1	4887,4	5477,1
Islanda / Исландия	277,5	1635,4	2977,2	5492,0
Israel / Израиль	9118,6	9322,5	14405,0	37963,3
Japonia / Япония	21339,8	22545,4	43935,2	83604,7
Malaysia / Малайзия	3263,9	4163,4	5047,9	9246,3
Mexic / Мексика	335,8	695,6	1239,6	2000,8
Norvegia / Норвегия	4396,0	5561,6	6546,2	8486,3
Noua Zeelandă / Новая Зеландия	1742,4	1953,4	3336,9	3350,0
Serbia și Montenegro Сербия и Монтенегро	3214,4	3943,0	3797,0	-
Serbia / Сербия	-	-	-	8272,2
Siria / Сирия	382,4	634,1	1569,9	1472,7
Sri Lanka / Шри-Ланка	923,9	1031,9	1619,0	1873,5
Statele Unite ale Americii Соединенные Штаты Америки	40756,5	35863,3	46831,5	93311,9
Taiwan / Тайвань	7091,4	8125,1	12172,5	13325,8
Thailanda / Таиланд	1201,7	2288,6	5097,6	8807,9
Turcia / Турция	93033,6	113814,4	166769,0	231876,6
Vietnam / Вьетнам	3317,3	5221,6	9436,5	15732,2



Comerțul exterior pe secțiuni conform Sistemului Armonizat (S.A.)  
Внешняя торговля по разделам согласно Гармонизированной Системе (Г.С.)

mii dolari SUA

тысяч долларов США

Cod S.A. / Код Г.С.	2005	2006	2007	2008
<b>Export – total / Экспорт – всего</b>	<b>E 1091254,5</b>	<b>1051621,1</b>	<b>1341735,1</b>	<b>1591416,4</b>
<b>Import – total / Импорт – всего</b>	<b>I 2292291,6</b>	<b>2693183,7</b>	<b>3689524,4</b>	<b>4898762,0</b>
<b>I Animale vii și produse animale</b> <i>Живые животные и продукты животного происхождения</i>	E 17204,0	16227,3	13579,5	10133,4
	I 57194,1	51930,6	61663,3	100329,5
<b>II Produse vegetale</b> <i>Продукты растительного происхождения</i>	E 131906,7	136489,1	162873,5	210090,2
	I 65022,9	72756,9	150371,9	166757,3
<b>III Grăsimi și uleiuri animale sau vegetale</b> <i>Жиры и масла животного или растительного происхождения</i>	E 37790,6	34857,1	55262,7	62890,2
	I 9885,9	11130,6	16012,9	20883,5
<b>IV Produse alimentare; băuturi alcoolice și nealcoolice; tutun</b> <i>Готовые пищевые продукты; алкогольные и безалкогольные напитки; табак</i>	E 395970,0	276374,2	275973,0	312149,9
	I 147472,1	179793,8	237866,2	343420,2
<b>V Produse minerale</b> <i>Минеральные продукты</i>	E 20105,2	27428,1	57115,9	63465,4
	I 504674,6	663725,3	788429,5	1126001,5
<b>VI Produse chimice</b> <i>Продукция химической промышленности</i>	E 15595,8	20805,1	27148,3	32968,2
	I 232280,3	223273,0	317676,1	416750,5
<b>VII Materiale plastice, cauciuc și articole din acestea</b> <i>Пластмасы и изделия из них; каучук и резиновые изделия</i>	E 11829,4	15989,8	33081,8	38186,7
	I 139734,4	168532,2	224934,0	276790,0
<b>VIII Piei brute, piei tăbăcite, blănuri și produse din acestea</b> <i>Кожевенное сырье, кожа, мех и изделия из них</i>	E 71574,2	23646,3	29064,6	33300,1
	I 69589,6	22803,7	27497,0	33183,3

Continuare

Продолжение

Cod S.A. / Код Г.С.		2005	2006	2007	2008
<b>IX</b> Lemn și produse din lemn (exclusiv mobilier) <i>Древесина и изделия из древесины (исключая мебель)</i>	E	2290,4	3988,3	4305,6	5392,5
	I	43624,3	52079,6	67661,2	89315,3
<b>X</b> Pastă de lemn, hirtie, carton și articole din acestea <i>Масса из древесины, бумага, картон и изделия из них</i>	E	11835,6	18387,5	27328,6	16710,1
	I	82258,3	75528,9	101428,8	117210,3
<b>XI</b> Materiale textile și articole din acestea <i>Текстиль и текстильные изделия</i>	E	193943,5	228277,5	276289,0	313935,3
	I	179859,4	206524,2	249594,7	285435,7
<b>XII</b> Încălțăminte, pălării, umbrele și articole similare <i>Обувь, головные уборы, зонты и аналогичные изделия</i>	E	26588,7	30960,0	40252,4	48003,0
	I	12201,3	17883,8	21379,4	30888,6
<b>XIII</b> Articole din piatră, ipsos, ciment, ceramică, sticlă și din materiale similare <i>Изделия из камня, гипса, цемента, керамики, стекла или из аналогичных материалов</i>	E	18723,5	32583,4	51272,9	52509,4
	I	67289,5	79924,7	102158,9	138713,8
<b>XIV</b> Perle naturale sau de cultură, pietre prețioase sau semiprețioase, metale prețioase, metale placate sau suflate cu metale prețioase și obiecte din acestea; bijuterii de fantezie; monede <i>Жемчуг природный или культивированный, драгоценные или полудрагоценные камни, драгоценные металлы, металлы, плакированные драгоценными металлами и изделия из них; бижутерия; монеты</i>	E	149,3	150,5	45,4	223,2
	I	6435,6	6403,2	8827,9	10859,0

Continuare

Продолжение

Cod S.A. / Код Г.С.		2005	2006	2007	2008	
<b>XV</b>	Metale comune și articole din acestea	E	48749,3	75847,0	110496,6	119106,0
	Недрагоценные металлы и изделия из них	I	160600,5	219417,3	336691,3	372513,0
<b>XVI</b>	Mașini și aparate; echipamente electrice; aparate de înregistrat sau de reproduș sunetului și imaginile	E	46232,0	53129,8	90711,1	167506,9
	Машины и аппаратура; электротехническое оборудование; звукозаписывающая и звуковоспроизводящая аппаратура	I	312994,9	379810,2	544625,9	765520,6
<b>XVII</b>	Mijloace și materiale de transport	E	15297,9	16289,7	18722,3	16064,4
	Средства транспорта, их части и принадлежности	I	130335,8	162403,9	286087,0	390591,2
<b>XVIII</b>	Instrumente și aparate optice, fotografice, cinematografice, medico-chirurgicale; ceasuri; instrumente muzicale; părți și accesorii ale acestora	E	8067,2	12498,1	23427,7	28882,2
	Приборы и аппараты оптические, фотографические, кинематографические, медицинские и хирургические; часы; музыкальные инструменты; их части и принадлежности	I	26991,4	33506,0	51805,3	74625,5
<b>XX</b>	Mărfuri și produse diverse	E	17358,9	27603,3	44784,2	59840,8
	Разные промышленные товары	I	43835,5	65748,1	94808,9	138937,0
<b>XXI</b>	Obiecte de artă, de colecție sau de antichitate	E	42,3	89,0	-	58,5
	Произведения искусства, предметы коллекционирования и антиквариат	I	11,2	7,7	4,2	36,2

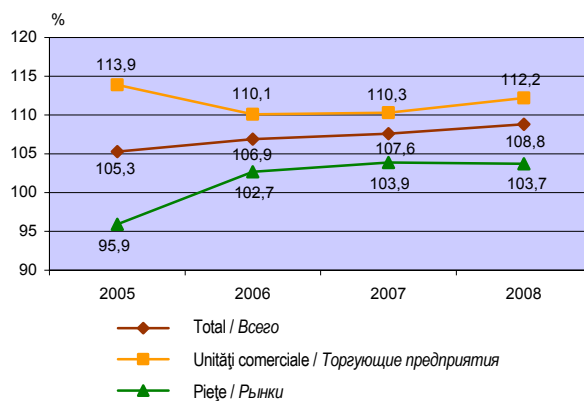
## Comerț cu amănuntul și servicii cu plată Розничная торговля и платные услуги

### Vinzările de mărfuri cu amănuntul Розничный товароборот

milioane lei	миллионов лей			
	2005	2006	2007	2008
<b>Valoarea vânzărilor de mărfuri cu amănuntul – total</b>	<b>19487,7</b>	<b>23356,6</b>	<b>28220,1</b>	<b>34684,4</b>
<i>Объем розничного товароборота – всего</i>				
<i>din care: / в том числе:</i>				
<i>unități comerciale</i> <i>торгующие предприятия</i>	11030,8	13620,7	16866,6	21387,2
<i>piețe / рынки</i>	8456,9	9735,9	11353,5	13297,2
<i>Din total:</i>				
<i>Из общего объема:</i>				
<i>produse alimentare</i> <i>продовольственные товары</i>	7060,2	7178,4	9418,0	11301,2
<i>mărfuri nealimentate</i> <i>непродовольственные товары</i>	12427,5	16178,2	18802,1	23383,2

### Indicii volumului de vânzări cu amănuntul (anul precedent = 100)

*Индексы объема розничного товароборота  
(предыдущий год = 100)*



**Vinzările de mărfuri cu amănuntul pe forme de proprietate<sup>1</sup>**  
Розничный товароборот по формам собственности<sup>1</sup>

milioane lei	миллионов лей			
	2005	2006	2007	2008
<b>Valoarea vânzărilor de mărfuri cu amănuntul – total</b> Объем розничного товароборота – всего	<b>11030,8</b>	<b>13620,7</b>	<b>16866,6</b>	<b>21387,2</b>
din care: / в том числе:				
Publică / Публичная	216,4	296,2	369,4	427,3
Privată / Частная	7597,7	9385,3	11614,2	14349,0
Mixtă (publică și privată), fără participare străină Смешанная (публичная и частная), без иностранного участия	591,4	567,0	530,6	494,4
A întreprinderilor mixte și străină Совместных предприятий и иностранная	2625,3	3372,2	4352,4	6116,5

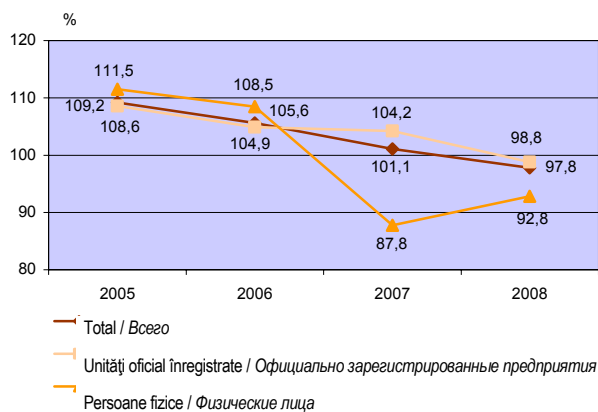
<sup>1</sup> Unitățile comerciale / Торговые предприятия

**Serviciile cu plată prestate populației**  
Платные услуги, оказанные населению

milioane lei	миллионов лей			
	2005	2006	2007	2008
<b>Valoarea serviciilor cu plată prestate populației – total</b> Объем платных услуг, оказанных населению – всего	<b>8209,5</b>	<b>9964,0</b>	<b>11568,5</b>	<b>13152,5</b>
din care: / в том числе:				
unitați oficial înregistrate официально зарегистрированные предприятия	6663,6	8029,0	9616,4	11046,0
persoane fizice / физические лица	1545,9	1935,0	1952,1	2106,5

Indicii volumului de servicii cu plată prestate populației  
(anul precedent = 100)

Индексы объема платных услуг, оказанных населению  
(предыдущий год = 100)



Serviciile cu plată prestate populației, pe forme de proprietate<sup>1</sup>

Платные услуги, оказанные населению, по формам собственности<sup>1</sup>

milioane lei	миллионов лей			
	2005	2006	2007	2008
<b>Valoarea serviciilor cu plată prestate populației – total</b>	<b>6663,6</b>	<b>8029,0</b>	<b>9616,4</b>	<b>11046,0</b>
Объем платных услуг, оказанных населению – всего				
din care: / в том числе:				
Publică / Публичная	3088,0	3595,9	4142,7	4386,4
Privată / Частная	1768,2	2295,2	3065,7	3920,0
Mixtă (publică și privată), fără participare străină	389,8	452,3	491,0	468,4
Смешанная (публичная и частная), без иностранного участия				
A întreprinderilor mixte și străină	1417,6	1685,6	1917,0	2271,2
Совместных предприятий и иностранная				

<sup>1</sup> Unitățile oficial înregistrate / Официально зарегистрированные предприятия

## Finanțe Финансы

### Bugetul public național Публичный национальный бюджет

	2005	2006	2007	2008
<b>Venituri: / Доходы:</b>				
total, mil. lei всего, млн. лей	14527,7	17827,2	22292,0	25488,2
în % față de PIB в % к ВВП	38,6	39,8	41,7	40,6
<b>Cheltuieli: / Расходы:</b>				
total, mil. lei всего, млн. лей	13949,3	17973,9	22415,6	26119,1
în % față de PIB в % к ВВП	37,0	40,2	42,0	41,6
<b>Excedent (+), deficit (-): Профицит (+), дефицит (-):</b>				
total, mil. lei всего, млн. лей	+578,4	-146,7	-123,6	-630,9
în % față de PIB в % к ВВП	1,5	-0,3	-0,2	-1,0

### Soldul creditelor în economie (la sfârșitul anului)

*Остаток кредитов в экономике (на конец года)*

milioane lei	миллионов лей			
	2005	2006	2007	2008
<b>Soldul creditelor – total</b> <i>Остаток кредитов – всего</i>	<b>9990,5</b>	<b>13767,8</b>	<b>20883,8</b>	<b>25122,6</b>
credite pe termen scurt <i>краткосрочные кредиты</i>	2442,3	2599,6	4905,6	6375,9
credite pe termen mediu și lung <i>среднесрочные и долгосрочные кредиты</i>	7548,2	11168,2	15978,2	18746,7

**Sursa:** Banca Națională a Moldovei  
*Источник: Национальный банк Молдовы*

**Statistică regională**  
**Региональная статистика**

**Populația stabilă, la 1 ianuarie 2009**  
*Постоянное население на 1 января 2009 года*

mii persoane	miișeap человек		
	Total Всего	Urban Городское	Rural Сельское
<b>Total populație / Все население</b>	<b>3567,5</b>	<b>1476,1</b>	<b>2091,4</b>
<b>Mun. Chișinău</b>	<b>785,6</b>	<b>717,0</b>	<b>68,6</b>
<b>Nord / Север</b>	<b>1013,7</b>	<b>354,5</b>	<b>659,2</b>
Mun. Bălți	148,1	143,2	4,9
Briceni	76,2	15,4	60,8
Dondușeni	45,9	10,7	35,2
Drochia	91,0	20,3	70,7
Edineț	83,6	26,0	57,6
Fălești	93,1	16,6	76,5
Florești	91,0	19,2	71,8
Glodeni	62,5	11,7	50,8
Ocnia	56,5	19,5	37,0
Rișcani	70,9	15,9	55,0
Sîngerei	93,8	18,8	75,0
Soroca	101,1	37,2	63,9
<b>Centru / Центр</b>	<b>1065,2</b>	<b>204,3</b>	<b>860,9</b>
Anenii Noi	83,1	8,6	74,5
Călărași	79,3	16,0	63,3
Criuleni	72,8	8,3	64,5
Dubăsari	35,2	-	35,2
Hîncești	123,2	16,8	106,4
Ialoveni	98,3	15,2	83,1
Nisporeni	67,2	14,7	52,5
Orhei	125,9	33,2	92,7
Rezina	53,0	13,5	39,5
Strășeni	91,5	21,6	69,9
Șoldănești	43,8	7,6	36,2
Telenești	74,7	8,2	66,5
Ungheni	117,2	40,6	76,6
<b>Sud / Юг</b>	<b>543,1</b>	<b>136,0</b>	<b>407,1</b>
Basarabeasca	29,5	12,5	17,0
Cahul	124,4	39,4	85,0
Cantemir	63,2	6,0	57,2
Căușeni	92,7	24,5	68,2
Cimișlia	62,6	14,2	48,4
Leova	53,8	15,7	38,1
Ștefan Vodă	72,4	8,7	63,7
Taraclia	44,5	15,0	29,5
<b>UTA Găgăuzia</b>	<b>159,9</b>	<b>64,3</b>	<b>95,6</b>



**Ratele mișcării naturale a populației, în 2008**

Кoeffициенты естественного движения населения в 2008 году

la 1000 locuitori

на 1000 жителей

	Născuți-vii Родившиеся	Decedați Умершие	Căsătorii Браки	Divorțuri Разводы
<b>Total / Всего</b>	<b>10,9</b>	<b>11,8</b>	<b>7,5</b>	<b>3,5</b>
<b>Mun. Chișinău</b>	<b>10,0</b>	<b>8,1</b>	<b>8,6</b>	<b>3,9</b>
<b>Nord / Север</b>	<b>10,1</b>	<b>13,8</b>	<b>6,7</b>	<b>3,1</b>
Mun. Bălți	9,9	10,5	7,7	3,9
Briceni	10,1	15,8	6,5	2,6
Dondușeni	8,5	17,6	5,3	3,0
Drochia	10,2	14,6	6,6	3,2
Edineț	10,6	14,7	6,9	2,9
Fălești	11,1	14,4	6,3	3,0
Florești	10,2	14,9	6,8	3,4
Glodeni	9,7	13,8	6,6	2,8
Ocnîța	9,5	15,3	5,2	3,2
Rîșcani	9,8	14,6	6,7	2,5
Sîngerei	11,5	11,5	7,0	3,1
Soroca	9,4	12,9	6,4	3,0
<b>Centru / Центр</b>	<b>11,9</b>	<b>12,4</b>	<b>7,4</b>	<b>3,2</b>
Anenii Noi	11,9	12,1	8,6	5,5
Călărași	10,9	13,3	6,8	3,1
Criuleni	13,6	13,0	7,8	3,4
Dubăsari	12,0	12,3	5,6	0,3
Hîncești	10,7	11,9	7,3	3,4
Ialoveni	13,6	11,4	9,0	2,9
Nisporeni	11,9	12,0	6,8	2,6
Orhei	11,8	12,6	7,4	3,4
Rezina	11,3	13,7	6,1	5,3
Strășeni	12,7	12,6	8,4	3,3
Șoldănești	10,4	14,9	5,5	2,7
Telenești	11,7	11,8	6,8	2,3
Ungheni	12,4	11,8	7,6	2,7
<b>Sud / Юг</b>	<b>11,1</b>	<b>12,0</b>	<b>6,7</b>	<b>3,1</b>
Basarabeasca	10,0	11,4	5,9	4,1
Cahul	11,2	10,5	7,3	2,7
Cantemir	11,7	11,7	6,5	3,7
Căușeni	11,6	13,2	6,7	3,1
Cimișlia	8,4	12,7	6,2	3,0
Leova	11,5	12,1	6,7	3,0
Ștefan Vodă	12,4	12,5	6,8	3,3
Taraclia	10,6	13,2	6,2	2,8
<b>UTA Găgăuzia</b>	<b>12,4</b>	<b>10,9</b>	<b>9,4</b>	<b>5,6</b>

**Salariul mediu lunar al unui salariat în economie**  
Среднемесячная заработная плата одного работника в экономике

	2008		
	Total, lei Всего, лей	În % față de 2007 В % к 2007 году	În % față de salariul mediu pe economie В % к средней зара- ботной плате по экономике
<b>Total / Всего</b>	<b>2529,7</b>	<b>122,5</b>	<b>100,0</b>
<b>Mun. Chișinău</b>	<b>3263,1</b>	<b>121,0</b>	<b>129,0</b>
<b>Nord / Север</b>	<b>2088,6</b>	<b>125,2</b>	<b>82,6</b>
Mun. Bălți	2780,9	122,9	109,9
Briceni	1723,0	122,5	68,1
Dondușeni	2027,1	124,7	80,1
Drochia	2061,4	125,3	81,5
Edineț	1847,0	119,8	73,0
Fălești	1620,6	126,1	64,1
Florești	1944,9	123,2	76,9
Glodeni	1676,7	126,9	66,3
Ocnîța	1825,6	127,2	72,2
Rîșcani	1652,4	130,8	65,3
Sîngerei	1574,6	126,7	62,2
Soroca	1887,7	126,0	74,6
<b>Centru / Центр</b>	<b>1881,8</b>	<b>123,0</b>	<b>74,4</b>
Anenii Noi	2063,2	120,1	81,6
Călărași	1829,5	121,0	72,3
Criuleni	1713,4	124,9	67,7
Dubăsari	1781,2	122,8	70,4
Hîncești	1622,1	125,3	64,1
Ialoveni	2111,0	120,7	83,4
Nisporeni	1600,4	124,1	63,3
Orhei	1986,6	125,7	78,5
Rezina	2339,0	120,2	92,5
Strășeni	1939,2	123,6	76,7
Șoldănești	1488,0	120,1	58,8
Telenești	1501,9	127,9	59,4
Ungheni	2042,9	120,8	80,8
<b>Sud / Юг</b>	<b>1749,1</b>	<b>122,0</b>	<b>69,1</b>
Basarabeasca	2490,8	119,4	98,5
Cahul	1880,0	120,3	74,3
Cantemir	1575,0	122,9	62,3
Căușeni	1644,9	119,1	65,0
Cimișlia	1583,7	123,2	62,6
Leova	1531,7	122,1	60,5
Ștefan Vodă	1509,8	124,0	59,7
Taraclia	1766,9	129,3	69,8
<b>UTA Găgăuzia</b>	<b>1707,4</b>	<b>118,7</b>	<b>67,5</b>

**Șomeri înregistrați (la sfârșitul anului)**  
Зарегистрировано безработных (на конец года)

persoane	человек			
	Numărul de șomeri		din care, femei	
	Численность безработных		в том числе женщины	
	2007	2008	2007	2008
<b>Total / Всего</b>	<b>18898</b>	<b>17833</b>	<b>10636</b>	<b>10536</b>
<b>Mun. Chișinău</b>	<b>2007</b>	<b>2691</b>	<b>1343</b>	<b>1698</b>
<b>Nord / Север</b>	<b>5532</b>	<b>4942</b>	<b>3194</b>	<b>3048</b>
Mun. Bălți	745	452	492	313
Briceni	198	278	118	182
Dondușeni	167	222	65	105
Drochia	564	566	312	359
Edineț	586	477	344	302
Fălești	414	337	237	211
Florești	352	390	212	264
Glodeni	343	402	200	250
Ocnîța	263	250	154	155
Rîșcani	439	393	152	218
Sîngerei	375	293	211	162
Soroca	1086	882	697	527
<b>Centru / Центр</b>	<b>6632</b>	<b>5745</b>	<b>3338</b>	<b>3103</b>
Anenii Noi	331	274	246	187
Călărași	373	342	184	176
Criuleni	358	308	140	176
Dubăsari	1007	848	533	440
Hîncești	895	658	392	358
Ialoveni	457	439	219	258
Nisporeni	297	256	121	113
Orhei	318	393	181	208
Rezina	303	256	169	151
Strășeni	353	361	182	174
Șoldănești	397	213	233	110
Telenești	566	502	191	234
Ungheni	977	895	547	518
<b>Sud / Юг</b>	<b>3030</b>	<b>3022</b>	<b>1711</b>	<b>1768</b>
Basarabeasca	387	374	254	270
Cahul	364	477	214	296
Canemir	290	288	164	155
Căușeni	479	600	254	338
Cimișlia	262	207	118	99
Leova	252	259	115	152
Ștefan Vodă	528	364	286	184
Taraclia	468	453	306	274
<b>UTA Găgăuzia</b>	<b>1697</b>	<b>1433</b>	<b>1050</b>	<b>919</b>

Sursa: Agenția Națională pentru Ocuparea Forței de Muncă  
Источник: Национальное агентство занятости населения

Principalii indicatori în industrie<sup>1</sup>  
Основные показатели промышленности<sup>1</sup>

	Numărul mediu anual al personalului industrial-productiv, mii persoane Среднегодовая численность промышленно-производственного персонала, тыс. человек		Valoarea producției, mil. lei Стоимость продукции, млн. лей	
	2007	2008	2007	2008
<b>Mun. Chișinău</b>	<b>56,5</b>	<b>36,9</b>	<b>13822,2</b>	<b>11644,3</b>
<b>Nord / Север</b>	<b>28,8</b>	<b>20,0</b>	<b>5568,8</b>	<b>6246,9</b>
Mun. Bălți	13,0	9,3	3199,6	3500,7
Briceni	0,4	0,1	60,5	26,0
Dondușeni	0,9	0,8	93,6	87,7
Drochia	1,1	0,7	286,0	399,9
Edineț	2,4	1,7	498,4	471,0
Fălești	1,2	1,0	182,1	393,1
Florești	2,6	2,0	455,7	509,9
Glodeni	1,3	0,6	88,2	135,6
Ocnîța	0,6	0,3	69,3	69,3
Rîșcani	0,7	0,4	92,2	108,3
Sîngerei	1,2	0,4	96,6	79,5
Soroca	3,4	2,5	446,6	465,8
<b>Centru / Центр</b>	<b>19,8</b>	<b>10,6</b>	<b>3899,4</b>	<b>3233,4</b>
Anenii Noi	1,8	1,1	374,1	262,2
Călărași	1,4	1,0	228,0	180,2
Criuleni	0,9	0,4	81,0	54,1
Dubăsari	0,5	0,4	88,0	86,9
Hîncești	1,7	0,7	178,2	76,4
Ialoveni	2,8	1,4	280,5	207,8
Nisporeni	0,8	0,3	78,6	40,0
Orhei	3,6	2,3	543,9	413,6
Rezina	1,0	0,6	846,4	1052,3
Strășeni	1,6	0,7	371,9	229,1
Șoldănești	0,2	0,1	8,0	4,5
Telenești	0,7	0,2	36,2	16,6
Ungheni	2,8	1,3	784,6	609,6
<b>Sud / Юг</b>	<b>8,9</b>	<b>4,5</b>	<b>1008,4</b>	<b>876,3</b>
Basarabeasca	0,3	0,1	70,8	67,5
Cahul	3,3	2,1	317,4	323,4
Cantemir	0,6	0,4	46,5	53,0
Căușeni	0,8	0,3	137,3	71,4
Cimișlia	0,9	0,3	53,9	16,5
Leova	0,5	0,2	21,8	10,9
Ștefan Vodă	1,0	0,3	145,1	127,4
Taraclia	1,5	0,7	215,6	206,1
<b>UTA Găgăuzia</b>	<b>6,1</b>	<b>3,1</b>	<b>785,6</b>	<b>581,5</b>

<sup>1</sup> Vezi remarcă la pagina 48 / Смотри сноску на странице 48

**Producția medie la hectar a culturilor agricole în întreprinderile agricole și gospodăriile țărănești (de fermier)<sup>1</sup>, în 2008**

Урожайность сельскохозяйственных культур в сельскохозяйственных предприятиях и крестьянских (фермерских) хозяйствах<sup>1</sup> в 2008 году

chintale	центнеров			
	Cerealiere și leguminoase boabe <sup>2</sup> Зерновые и зернобобовые <sup>2</sup>	Porumb pentru boabe Кукуруза на зерно	Tutun Табак	Floarea-soarelui <sup>2</sup> Подсолнечник <sup>2</sup>
<b>Total / Всего</b>	<b>30,4</b>	<b>30,0</b>	<b>14,8</b>	<b>16,9</b>
<b>Mun. Chișinău</b>	<b>26,6</b>	<b>16,0</b>	–	<b>9,0</b>
<b>Nord / Север</b>	<b>34,8</b>	<b>37,8</b>	<b>15,5</b>	<b>19,6</b>
Mun. Bălți	33,1	15,0	–	11,9
Briceni	32,0	23,9	–	14,3
Dondușeni	32,9	30,0	–	17,0
Drochia	33,8	41,7	16,8	20,8
Edineț	32,3	36,6	11,2	19,1
Fălești	33,5	32,1	11,4	19,4
Florești	37,5	38,0	23,1	19,7
Glodeni	36,5	40,7	15,6	21,2
Ocnîța	38,5	54,5	–	17,7
Rîșcani	34,4	35,9	27,6	20,6
Sîngerei	32,9	27,1	19,0	20,8
Soroca	36,9	52,1	9,6	19,9
<b>Centru / Центр</b>	<b>38,4</b>	<b>29,3</b>	<b>14,0</b>	<b>15,3</b>
Anenii Noi	25,7	18,2	–	12,4
Călărași	24,6	22,1	–	13,5
Criuleni	28,4	19,3	12,4	14,3
Dubăsari	30,1	26,9	13,8	12,2
Hîncești	25,9	20,5	11,5	15,1
Ialoveni	27,8	17,3	–	11,2
Nisporeni	27,8	28,6	9,0	11,3
Orhei	26,9	24,3	16,3	16,2
Rezina	29,9	47,4	12,2	13,7
Strășeni	25,8	10,5	–	10,7
Șoldănești	35,5	48,4	8,5	16,3
Telenești	23,7	18,8	9,8	15,4
Ungheni	30,9	33,5	8,9	19,5
<b>Sud / Юг</b>	<b>27,3</b>	<b>23,8</b>	<b>15,4</b>	<b>13,4</b>
Basarabeasca	23,8	13,1	–	10,6
Cahul	27,3	21,5	–	12,2
Cantemir	28,6	24,6	15,4	16,9
Căușeni	26,2	23,2	17,0	11,7
Cimișlia	25,7	14,2	10,9	11,1
Leova	30,0	32,0	12,2	17,0
Ștefan Vodă	27,4	27,1	19,3	13,8
Târaclia	28,0	24,4	–	14,1
<b>UTA Găgăuzia</b>	<b>28,4</b>	<b>22,0</b>	<b>14,9</b>	<b>13,8</b>

**Statistică regională**  
**Региональная статистика**

Continuare

Продолжение

	Sfeciă de zahăr <sup>2</sup> Сахарная свекла <sup>2</sup>	Legume de câmp Овощи открытого грунта	Fructe și pomișoare Плоды и ягоды	Struguri Виноград
<b>Total / Всего</b>	<b>397,6</b>	<b>72,3</b>	<b>47,9</b>	<b>39,3</b>
<b>Mun. Chișinău</b>	–	<b>39,2</b>	<b>38,5</b>	<b>53,5</b>
<b>Nord / Север</b>	<b>408,5</b>	<b>73,5</b>	<b>60,9</b>	<b>33,9</b>
Mun. Bălți	51,1	12,6	22,3	–
Briceni	301,2	89,2	83,7	–
Dondușeni	479,9	79,5	71,7	13,3
Drochia	374,3	72,6	51,9	–
Edineț	414,2	70,9	32,8	–
Fălești	427,9	50,1	25,3	59,5
Florești	457,7	78,6	64,7	–
Glodeni	406,2	48,1	40,0	21,2
Ocnîța	449,3	92,3	87,0	–
Rîșcani	457,4	79,3	42,1	2,8
Sîngerei	307,6	91,4	56,0	40,7
Soroca	475,6	50,1	80,8	0,7
<b>Centru / Центр</b>	<b>328,7</b>	<b>67,6</b>	<b>39,6</b>	<b>42,4</b>
Anenii Noi	–	90,9	25,1	48,8
Călărași	–	152,0	29,3	29,1
Criuleni	–	50,9	53,6	58,5
Dubăsari	214,4	98,8	44,9	–
Hîncești	209,1	62,7	45,1	36,2
Ialoveni	–	51,8	32,2	36,2
Nisporeni	–	141,5	27,7	29,6
Orhei	328,6	87,1	58,0	36,4
Rezina	130,6	41,9	21,4	–
Strășeni	–	137,3	48,8	67,0
Șoldănești	261,3	63,0	40,5	–
Telenești	318,9	69,4	39,9	22,7
Ungheni	425,9	64,9	26,8	48,4
<b>Sud / Юг</b>	<b>166,4</b>	<b>92,7</b>	<b>31,9</b>	<b>41,2</b>
Basarabeasca	–	187,3	17,0	20,7
Cahul	–	142,9	28,9	49,8
Cantemir	–	118,5	41,3	74,3
Căușeni	–	90,4	50,9	39,1
Cimișlia	–	111,5	37,0	29,2
Leova	166,4	15,4	22,3	71,6
Ștefan Vodă	166,1	100,6	33,0	40,1
Taraclia	–	28,4	11,7	29,5
<b>UTA Găgăuzia</b>	–	<b>49,0</b>	<b>24,9</b>	<b>30,7</b>

<sup>1</sup> Cu suprafața terenurilor agricole de 10 ha și peste / С площадью сельхозугодий 10 га и более

<sup>2</sup> În masă după finisare / В весе после доработки

**Effectivul de animale în gospodăriile de toate categoriile,  
la 1 ianuarie 2009**

Поголовье скота в хозяйствах всех категорий на 1 января 2009 года

mii capete

тысяч голов

	Bovine – total Крупный рогатый скот – всего	din care, vaci в том числе коровы	Porcine Свиньи	Ovine și caprine Овцы и козы
<b>Total / Всего</b>	<b>217,7</b>	<b>160,3</b>	<b>283,5</b>	<b>865,8</b>
<b>Mun. Chișinău</b>	<b>2,3</b>	<b>1,6</b>	<b>3,6</b>	<b>6,0</b>
<b>Nord / Север</b>	<b>103,9</b>	<b>78,6</b>	<b>101,6</b>	<b>227,6</b>
Mun. Bălți	1,8	1,5	6,3	4,7
Briceni	10,0	8,3	13,3	13,6
Dondușeni	6,9	5,9	5,2	10,3
Drochia	10,7	8,7	4,7	15,3
Edineț	14,6	10,8	6,2	22,8
Fălești	8,2	6,1	8,4	40,0
Florești	8,0	5,8	14,4	25,1
Glodeni	9,2	6,4	7,4	24,9
Ocnîța	6,2	4,9	8,6	5,4
Rîșcani	12,1	7,4	12,1	23,0
Sîngerei	7,7	5,9	7,4	31,2
Soroca	8,5	6,9	7,6	11,3
<b>Centru / Центр</b>	<b>69,3</b>	<b>50,9</b>	<b>99,9</b>	<b>213,9</b>
Anenii Noi	7,5	5,0	18,0	15,3
Călărași	3,6	2,4	4,9	11,0
Criuleni	5,6	4,0	7,0	6,0
Dubăsari	1,9	1,4	1,7	1,9
Hîncești	7,2	5,3	11,2	45,5
Ialoveni	4,8	3,7	6,4	7,6
Nisporeni	3,9	2,9	6,1	21,4
Orhei	8,2	6,4	10,8	18,4
Rezina	4,8	3,5	5,5	8,4
Strășeni	3,1	2,2	9,1	7,7
Șoldănești	4,8	3,9	3,5	9,3
Telenești	7,0	5,0	7,6	26,2
Ungheni	6,9	5,2	8,1	35,2
<b>Sud / Юг</b>	<b>35,9</b>	<b>25,4</b>	<b>58,8</b>	<b>305,0</b>
Basarabeanca	2,1	1,3	2,2	18,2
Cahul	4,6	3,0	12,3	72,9
Cantemir	4,0	2,8	6,2	48,0
Căușeni	8,6	6,2	14,3	34,5
Cimișlia	4,6	3,3	4,6	34,7
Leova	4,6	3,5	7,3	35,5
Ștefan Vodă	5,4	4,0	7,5	12,4
Târcălia	2,0	1,3	4,4	48,8
<b>UTA Găgăuzia</b>	<b>6,3</b>	<b>3,8</b>	<b>19,6</b>	<b>113,3</b>

**Investiții în capital fix (în prețuri curente)**  
Инвестиции в основной капитал (в текущих ценах)

milioane lei

миллионов лей

	Investiții în capital fix Инвестиции в основной капитал		Lucrări de construcții-montaj Строительно-монтажные работы	
	2007	2008 <sup>1</sup>	2007	2008 <sup>1</sup>
<b>Total / Всего</b>	<b>15180,5</b>	<b>17710,3</b>	<b>8423,7</b>	<b>10148,0</b>
<b>Mun. Chișinău</b>	<b>8535,5</b>	<b>8136,8</b>	<b>4933,5</b>	<b>4827,7</b>
<b>Nord / Север</b>	<b>2278,1</b>	<b>2479,5</b>	<b>1040,3</b>	<b>1119,8</b>
Mun. Bălți	742,5	840,1	366,6	388,6
Briceni	132,7	170,6	56,9	53,1
Dondușeni	70,5	92,1	30,1	36,6
Drochia	138,1	161,3	56,2	63,3
Edineț	165,8	156,0	38,8	65,0
Fălești	104,8	104,4	53,5	47,8
Florești	202,1	197,6	108,8	109,6
Glodeni	101,4	81,6	63,3	47,8
Ocnîța	105,6	97,9	67,8	48,4
Rîșcani	90,2	119,2	42,9	54,7
Sîngerei	130,8	142,4	64,1	78,3
Soroca	293,6	316,3	91,3	126,8
<b>Centru / Центр</b>	<b>2798,7</b>	<b>2459,8</b>	<b>1585,0</b>	<b>1449,7</b>
Anenii Noi	415,5	240,7	267,8	113,9
Călărași	125,8	117,3	66,9	69,0
Criuleni	82,1	95,8	49,5	42,9
Dubăsari	90,5	155,7	63,9	129,9
Hîncești	337,4	221,4	226,9	110,2
Ialoveni	318,2	244,8	131,8	123,1
Nisporeni	172,0	76,4	135,2	56,2
Orhei	293,0	339,7	157,7	297,3
Rezina	344,5	241,2	125,4	71,7
Strășeni	300,2	274,9	190,6	153,8
Șoldănești	62,6	43,5	36,6	26,3
Telenești	55,1	71,1	28,1	48,8
Ungheni	201,8	337,1	104,6	206,4
<b>Sud / Юг</b>	<b>1292,7</b>	<b>1317,9</b>	<b>741,8</b>	<b>850,5</b>
Basarabasca	47,5	32,6	29,5	17,7
Cahul	440,0	602,1	243,4	493,7
Cantemir	79,1	87,3	41,5	34,6
Căușeni	143,7	156,2	63,3	54,1
Cimișlia	217,9	94,0	182,7	67,8
Leova	81,2	56,0	45,2	29,0
Ștefan Vodă	179,5	183,1	105,9	121,4
Taraclia	103,8	106,8	30,3	32,1
<b>UTA Găgăuzia</b>	<b>275,4</b>	<b>383,3</b>	<b>123,1</b>	<b>216,1</b>

<sup>1</sup> Conform calculelor suplimentare, fără repartizarea pe raioane  
С учетом досчета, без распределения по районам



**Volumul lucrărilor în antrepriză executate  
de organizațiile de construcții-montaj (în prețuri curente)**

Объем подрядных работ, выполненных  
строительно-монтажными организациями (в текущих ценах)

milioane lei	2005	2006	2007	2008
<b>Total / Всего</b>	<b>2805,2</b>	<b>4107,3</b>	<b>5815,4</b>	<b>5963,6</b>
<b>Mun. Chișinău</b>	<b>2133,1</b>	<b>3089,7</b>	<b>4371,1</b>	<b>4440,8</b>
<b>Nord / Север</b>	<b>280,1</b>	<b>415,5</b>	<b>625,4</b>	<b>619,5</b>
Mun. Bălți	169,4	255,6	281,4	326,8
Briceni	4,9	7,1	15,7	19,6
Dondușeni	3,2	3,4	3,3	4,2
Drochia	23,7	30,6	159,3	79,6
Edineț	10,3	18,3	32,7	23,5
Fălești	5,8	11,4	11,1	23,6
Florești	19,1	33,4	44,0	46,0
Glodeni	9,8	12,8	13,3	21,0
Ocnîța	4,5	10,1	14,0	11,1
Rîșcani	12,7	14,7	18,3	18,0
Sîngerei	4,4	6,4	7,8	9,8
Soroca	12,3	11,7	24,6	36,4
<b>Centru / Центр</b>	<b>257,2</b>	<b>403,3</b>	<b>532,3</b>	<b>524,7</b>
Anenii Noi	43,6	39,9	81,7	92,1
Călărași	17,7	26,3	22,1	24,2
Criuleni	12,1	30,0	35,7	29,6
Dubăsari	12,8	29,5	29,4	37,8
Hîncești	31,0	46,4	51,0	55,9
Ialoveni	34,8	47,5	63,7	69,6
Nisporeni	9,8	16,8	14,4	21,5
Orhei	21,8	34,1	55,3	31,2
Rezina	24,2	26,6	36,5	23,7
Strășeni	28,7	73,4	88,6	76,2
Șoldănești	0,1	–	0,8	0,8
Telenești	7,7	14,1	17,1	14,7
Ungheni	12,9	18,7	35,9	47,4
<b>Sud / Юг</b>	<b>86,4</b>	<b>114,0</b>	<b>177,4</b>	<b>261,2</b>
Basarabeasca	10,3	12,4	12,1	14,7
Cahul	27,6	41,0	90,7	145,7
Cantemir	3,3	2,4	2,9	3,2
Căușeni	8,4	12,8	15,1	16,1
Cimișlia	16,0	22,5	26,4	35,1
Leova	0,9	0,9	1,5	4,4
Ștefan Vodă	7,8	11,0	15,5	19,8
Taraclia	12,1	11,0	13,2	22,2
<b>UTA Găgăuzia</b>	<b>48,5</b>	<b>84,7</b>	<b>109,2</b>	<b>117,2</b>

**Darea în folosință a caselor de locuit**

*Ввод в действие жилых домов*

mii m<sup>2</sup> de suprafață totală

тысяч м<sup>2</sup> общей площади

	2005	2006	2007	2008
<b>Total / Всего</b>	<b>461,1</b>	<b>579,0</b>	<b>558,0</b>	<b>623,2</b>
<b>Mun. Chișinău</b>	<b>327,2</b>	<b>427,3</b>	<b>388,3</b>	<b>496,3</b>
<b>Nord / Север</b>	<b>54,9</b>	<b>58,3</b>	<b>64,2</b>	<b>51,3</b>
Mun. Bălți	12,0	18,9	25,0	11,8
Briceni	1,2	2,6	2,2	1,6
Dondușeni	0,8	0,3	–	0,5
Drochia	8,3	9,3	5,7	4,0
Edineț	3,7	2,8	2,8	4,0
Fălești	3,3	2,7	3,5	0,9
Florești	4,1	2,6	2,8	5,6
Glodeni	2,9	1,5	2,7	1,1
Ocnîța	6,4	4,2	2,5	1,5
Rîșcani	5,6	5,8	4,1	6,0
Sîngerei	4,1	5,5	5,5	5,1
Soroca	2,5	2,1	7,4	9,3
<b>Centru / Центр</b>	<b>38,9</b>	<b>57,0</b>	<b>55,6</b>	<b>41,2</b>
Anenii Noi	4,1	4,0	5,9	4,8
Călărași	0,7	2,5	3,9	2,7
Criuleni	1,5	3,0	2,8	2,3
Dubăsari	0,1	0,9	0,3	0,3
Hîncești	4,9	7,4	6,3	5,4
Ialoveni	14,9	17,8	9,3	8,3
Nisporeni	2,3	3,0	5,8	3,1
Orhei	2,3	3,3	5,7	3,1
Rezina	1,0	1,2	0,4	1,1
Strășeni	4,2	7,0	9,6	5,9
Șoldănești	0,9	0,5	1,3	1,0
Telenești	–	–	–	–
Ungheni	2,0	6,4	4,3	3,1
<b>Sud / Юг</b>	<b>29,6</b>	<b>25,0</b>	<b>30,2</b>	<b>19,2</b>
Basarabeasca	1,1	1,9	2,5	1,5
Cahul	7,4	1,7	4,4	1,9
Cantemir	2,3	3,5	2,8	3,4
Căușeni	1,6	5,0	5,0	3,7
Cimișlia	8,0	7,3	6,5	2,9
Leova	8,4	2,9	5,1	2,9
Ștefan Vodă	0,6	1,4	1,8	1,8
Taraclia	0,2	1,3	2,1	1,1
<b>UTA Găgăuzia</b>	<b>10,4</b>	<b>11,6</b>	<b>19,7</b>	<b>15,2</b>

**Transportul de mărfuri al întreprinderilor de transport auto<sup>1</sup>**  
Грузовые перевозки предприятий автомобильного транспорта<sup>1</sup>

	Mărfuri transportate, mii tone Перевезено грузов, тыс. тонн		Parcursul mărfurilor, mil. tone-km Грузооборот, млн. тонно-км	
	2007	2008	2007	2008
<b>Total / Всего</b>	<b>4968,3</b>	<b>4975,1</b>	<b>1769,6</b>	<b>1965,3</b>
<b>Mun. Chişinău</b>	<b>2904,5</b>	<b>3072,0</b>	<b>1133,3</b>	<b>1272,4</b>
<b>Nord / Север</b>	<b>602,6</b>	<b>753,2</b>	<b>186,6</b>	<b>228,3</b>
Mun. Bălţi	436,8	521,9	155,9	168,7
Briceni	15,0	26,1	18,5	39,3
Donduşeni	0,5	–	0,03	–
Drochia	4,8	5,1	0,4	0,3
Edineţ	76,0	45,2	1,0	0,5
Făleşti	–	–	–	–
Floreşti	10,0	19,4	1,6	3,1
Glodeni	0,2	13,1	0,02	0,3
Ocnîţa	3,2	7,9	0,2	0,5
Rîşcani	–	–	–	–
Sîngerei	3,2	5,0	0,3	0,4
Soroca	52,9	109,5	8,6	15,2
<b>Centru / Центр</b>	<b>1255,7</b>	<b>958,9</b>	<b>293,5</b>	<b>289,9</b>
Anenii Noi	281,1	199,6	19,4	20,5
Călăraşi	7,0	7,9	14,5	15,0
Criuleni	15,4	11,2	5,0	4,5
Dubăsari	–	–	–	–
Hînceşti	70,8	49,4	75,7	76,2
Ialoveni	273,0	110,4	109,5	110,6
Nisporeni	5,2	4,1	0,3	0,3
Orhei	518,1	502,4	18,2	14,3
Rezina	33,3	20,6	3,9	1,7
Străşeni	48,8	50,6	44,9	43,8
Şoldăneşti	–	–	–	–
Teleneşti	–	–	–	–
Ungheni	3,0	2,7	2,1	3,0
<b>Sud / Юг</b>	<b>168,0</b>	<b>151,3</b>	<b>125,1</b>	<b>141,4</b>
Basarabeasca	1,7	0,7	0,3	0,1
Cahul	18,5	5,2	0,1	0,3
Cantemir	–	–	–	–
Căuşeni	65,9	29,9	22,4	18,4
Cimişlia	7,1	6,4	0,9	0,5
Leova	–	–	–	–
Ştefan Vodă	3,7	18,3	0,2	2,3
Taraclia	71,1	90,8	101,2	119,8
<b>UTA Găgăuzia</b>	<b>37,5</b>	<b>39,7</b>	<b>31,1</b>	<b>33,3</b>

<sup>1</sup> Vezi remarca 2 la pagina 63 / Смотри 2 сноску на странице 63

**Transportul de pasageri cu autobuze și microbuze  
de folosință generală**

Пассажирские перевозки автобусами и микроавтобусами  
общего пользования

	Pasageri transportați, mii persoane Перевезено пассажиров, тыс. человек		Parcursul pasagerilor, mil. pasageri-km Пассажироборот, млн. пассажиро-км	
	2007	2008	2007	2008
<b>Total / Всего</b>	<b>103183,6</b>	<b>109805,3</b>	<b>2475,5</b>	<b>2594,8</b>
<b>Mun. Chișinău</b>	<b>60046,8</b>	<b>66860,6</b>	<b>1339,6</b>	<b>1426,2</b>
<b>Nord / Север</b>	<b>22910,7</b>	<b>21312,9</b>	<b>553,3</b>	<b>527,3</b>
Mun. Bălți	15649,2	13979,7	237,9	222,8
Briceni	375,8	451,2	83,9	69,6
Dondușeni	621,8	604,7	19,8	20,8
Drochia	1153,2	978,2	27,2	24,4
Edineț	1275,7	1537,6	29,5	33,9
Fălești	649,6	707,2	27,0	30,0
Florești	449,0	423,9	19,5	20,0
Glodeni	181,2	190,2	5,3	5,2
Ocnîța	944,8	769,6	25,8	21,3
Rîșcani	447,8	393,8	9,6	9,0
Sîngerei	545,4	528,8	7,0	7,7
Soroca	617,2	748,0	60,8	62,6
<b>Centru / Центр</b>	<b>12791,2</b>	<b>13026,8</b>	<b>408,3</b>	<b>439,4</b>
Anenii Noi	1282,3	1176,3	45,7	40,1
Călărași	724,8	701,0	30,2	27,0
Criuleni	1610,2	1621,5	45,1	67,3
Dubăsari	165,9	206,2	6,4	8,3
Hîncești	618,8	646,7	34,4	35,9
Ialoveni	1724,0	1688,7	29,5	30,1
Nisporeni	537,0	487,6	23,2	22,5
Orhei	2183,1	2320,2	63,1	65,2
Rezina	536,3	573,1	18,2	17,8
Strășeni	748,4	967,1	25,5	28,3
Șoldănești	258,5	251,6	15,8	14,9
Telenești	397,0	378,9	16,5	16,3
Ungheni	2004,9	2007,9	54,7	65,7
<b>Sud / Юг</b>	<b>6568,6</b>	<b>7696,4</b>	<b>148,1</b>	<b>173,1</b>
Basarabeasca	208,1	207,9	7,7	6,9
Cahul	3908,8	4958,0	47,4	75,7
Cantemir	252,0	244,4	11,4	10,6
Căușeni	1200,0	1223,5	38,9	36,7
Cimișlia	171,4	152,9	6,5	5,4
Leova	261,3	292,3	7,5	7,6
Ștefan Vodă	359,5	363,6	15,5	15,1
Târaclia	207,5	253,8	13,2	15,1
<b>UTA Găgăuzia</b>	<b>866,3</b>	<b>908,6</b>	<b>26,2</b>	<b>28,8</b>

Vinzările de mărfuri cu amănuntul<sup>1</sup>  
Розничный товароборот<sup>1</sup>

	Mii lei Тысяч лей		Anul precedent = 100 Предыдущий год =100	
	2007	2008	2007	2008
<b>Total / Всего</b>	<b>16866565,8</b>	<b>21387220,5</b>	<b>110,3</b>	<b>112,2</b>
<b>Mun. Chişinău</b>	<b>9583446,1</b>	<b>12047805,9</b>	<b>111,1</b>	<b>110,6</b>
<b>Nord / Север</b>	<b>3418879,3</b>	<b>4372723,5</b>	<b>110,1</b>	<b>114,7</b>
Mun. Bălţi	1500351,4	1775294,6	110,0	106,4
Briceni	136033,8	213070,9	112,6	140,2
Donduşeni	71257,3	83244,3	101,0	104,6
Drochia	281087,0	340464,9	114,8	108,4
Edineţ	242287,2	365287,5	127,4	135,0
Făleşti	158380,8	215833,8	86,9	122,0
Floreşti	190865,3	244176,4	106,1	114,5
Glodeni	142151,2	175187,5	106,2	110,3
Ocnîţa	119878,5	159958,8	115,9	119,5
Rîşcani	180784,2	245833,7	114,5	121,7
Sîngerei	149990,0	215404,0	102,5	128,6
Soroca	245812,6	338967,1	115,3	123,5
<b>Centru / Центр</b>	<b>2327820,2</b>	<b>2910180,4</b>	<b>106,2</b>	<b>110,4</b>
Anenii Noi	242924,5	313769,8	106,0	115,6
Călăraşi	178342,2	254748,1	95,0	127,9
Criuleni	95619,3	132152,9	101,2	123,7
Dubăsari	19649,7	33973,0	130,4	112,7
Hînceşti	240885,6	309825,7	99,7	115,1
Ialoveni	264821,1	246808,4	141,6	83,4
Nisporeni	97140,3	137376,2	116,4	126,6
Orhei	316661,0	420119,1	105,9	112,0
Rezina	104036,5	103404,2	65,0	89,0
Străşeni	215402,8	268925,9	113,4	110,3
Şoldăneşti	78773,5	100059,3	110,6	113,7
Teleneşti	126211,8	165316,5	96,2	114,5
Ungheni	347351,9	423701,3	115,0	109,2
<b>Sud / Юг</b>	<b>1043987,7</b>	<b>1393220,4</b>	<b>108,3</b>	<b>119,2</b>
Basarabeasca	24452,4	33124,5	70,0	121,3
Cahul	331296,5	437431,4	112,1	118,2
Cantemir	82202,4	125090,9	103,0	136,2
Căuşeni	203873,7	272167,3	107,6	119,5
Cimişlia	134085,4	178409,4	114,8	119,1
Leova	77528,6	105791,5	107,5	122,2
Ştefan Vodă	79989,5	100898,4	123,1	112,9
Taraclia	110559,2	140307,0	100,5	111,6
<b>UTA Găgăuzia</b>	<b>492432,5</b>	<b>663290,3</b>	<b>121,5</b>	<b>120,6</b>

<sup>1</sup> Unităţile comerciale / Торговые предприятия

Serviciile cu plată prestate populației<sup>1</sup>

Платные услуги, оказанные населению<sup>1</sup>

	Mii lei Тысяч лей		Anul precedent = 100 Предьдущий год = 100	
	2007	2008	2007	2008
<b>Total / Всего</b>	<b>9616360,8</b>	<b>11046036,1</b>	<b>104,2</b>	<b>98,8</b>
<b>Mun. Chișinău</b>	<b>5701650,5</b>	<b>6279034,2</b>	<b>102,4</b>	<b>94,8</b>
<b>Nord / Север</b>	<b>1511635,4</b>	<b>1953603,8</b>	<b>107,5</b>	<b>110,9</b>
Mun. Bălți	552785,6	764107,5	107,0	118,7
Briceni	116777,8	147966,6	110,0	108,8
Dondușeni	56178,3	65714,0	105,9	100,4
Drochia	106545,7	132392,8	105,9	106,7
Edineț	101029,1	120586,6	108,4	102,5
Fălești	84577,1	107204,6	106,9	108,8
Florești	91913,7	107201,5	99,8	100,1
Glodeni	59061,5	73049,3	107,7	106,1
Ocnîța	65665,0	75354,9	105,3	98,5
Rîșcani	80322,0	98365,9	109,5	105,1
Sîngerei	74451,2	103354,0	107,2	119,2
Soroca	122328,4	158306,1	116,0	111,1
<b>Centru / Центр</b>	<b>1213257,2</b>	<b>1417893,7</b>	<b>107,5</b>	<b>100,3</b>
Anenii Noi	128042,8	156500,9	105,5	104,9
Călărași	111357,1	123639,8	114,8	95,3
Criuleni	98950,1	105735,2	108,8	102,6
Dubăsari	29524,2	54161,0	109,5	117,1
Hîncești	113645,0	128410,2	103,3	97,0
Ialoveni	109719,0	125051,4	111,0	97,8
Nisporeni	60811,4	67133,2	110,7	94,8
Orhei	165698,6	194785,8	103,4	100,9
Rezina	45729,4	56292,7	103,7	105,7
Strășeni	114374,7	133097,4	110,1	99,9
Șoldănești	38114,0	45193,4	109,9	101,8
Telenești	57789,4	63324,2	107,7	94,1
Ungheni	139501,5	164568,5	105,5	101,3
<b>Sud / Юг</b>	<b>623607,4</b>	<b>749243,5</b>	<b>107,0</b>	<b>103,5</b>
Basarabeasca	37651,8	40849,3	106,6	93,1
Cahul	185565,5	239819,8	107,5	110,9
Cantemir	46873,5	52376,8	110,0	95,9
Căușeni	109642,9	122315,4	104,1	95,8
Cimișlia	66342,5	81245,8	108,0	105,1
Leova	48322,9	58234,2	112,9	103,4
Ștefan Vodă	71211,9	85262,9	104,7	102,8
Taraclia	57996,4	69139,3	105,7	106,0
<b>UTA Găgăuzia</b>	<b>276705,1</b>	<b>338947,0</b>	<b>110,1</b>	<b>105,1</b>

<sup>1</sup> Unitățile oficial înregistrate / Официально зарегистрированные предприятия



