

BIROUL NAȚIONAL DE STATISTICĂ

***SITUAȚIA
SOCIAL-ECONOMICĂ
A REPUBLICII MOLDOVA
în ianuarie-martie 2009***

Chișinău, 2009

CUPRINS

I. INFORMAȚIE SUCCINTĂ PRIVIND SITUAȚIA SOCIAL-ECONOMICĂ A REPUBLICII MOLDOVA în ianuarie-martie 2009	3
1.1. Principalii indicatori macroeconomici ai Republicii Moldova în ianuarie-martie 2009	5
II. PRODUCȚIA BUNURILOR ȘI SERVICIILOR.....	6
2.1. Industrie	6
2.2. Agricultură.....	11
2.3. Investiții în capital fix	12
2.4. Transporturi	16
2.5. Comunicații.....	17
2.6. Turism	18
2.7. Comerțul cu amănuntul și serviciile cu plată prestate populației.....	21
2.8. Comerțul exterior	24
III. PREȚURI.....	33
IV. FINANȚE	35
4.1. Executarea bugetului public național.....	35
4.2. Credite, depuneri bănești și rulajul de casă	37
4.3. Asigurări.....	38
4.4. Piața valorilor mobiliare	38
V. SITUAȚIA SOCIALĂ.....	39
5.1. Nivelul de trai al populației	39
5.2. Situația demografică	48
5.3. Ocrotirea sănătății	49
5.4. Infracțiuni	50
VI. INFORMAȚIE SUCCINTĂ CU PRIVIRE LA SITUAȚIA SOCIAL-ECONOMICĂ A UTA GĂGĂUZIA	52
PRECIZĂRI METODOLOGICE	54

I. INFORMAȚIE SUCCINTĂ PRIVIND SITUAȚIA SOCIAL-ECONOMICĂ A REPUBLICII MOLDOVA în ianuarie-martie 2009¹

Rezultatele activității economiei naționale se prezintă astfel:

- **Întreprinderile industriale** de toate formele de proprietate în ianuarie-martie 2009 au fabricat producție în valoare de 5284,2 milioane lei (în prețuri curente). Indicele volumului producției industriale față de ianuarie-martie 2008 a constituit 75,8% (în prețuri comparabile). Situația din sectorul industrial al economiei este determinată preponderent de activitatea întreprinderilor din industria prelucrătoare, cărora le-au revenit 74,4% din volumul total de producție obținut la întreprinderile cu genul principal de activitate de industrie. Nivelul producției realizate de aceste întreprinderi s-a micșorat cu 28,7% față de ianuarie-martie 2008, generând descreșterea producției industriale în ansamblu cu 22,7%.

Micșorarea volumului producției industriale a fost cauzată în special de către întreprinderile cu următoarele activități principale de industrie: fabricarea produselor din minerale nemetalifere; fabricarea articolelor de îmbrăcăminte; fabricarea vinului; fabricarea băuturilor alcoolice distilate; fabricarea încălțămintei; fabricarea de mașini și echipamente; fabricarea hârtiei și cartonului; fabricarea produselor textile; producția, prelucrarea și conservarea cărnii și a produselor din carne; fabricarea produselor de tutun etc.

În același timp, s-au înregistrat creșteri ale volumului de producție comparativ cu ianuarie-martie 2008 în următoarele activități industriale: producția cărnii de pasăre; fabricarea altor articole din material plastic; producția de mașini și aparate electrice; fabricarea macaroanelor, tăiețelilor și produselor făinoase analoage; fabricarea crupelor; colectarea, transportarea și distribuția energiei electrice; fabricarea produselor lactate etc.

- **Producția globală agricolă** obținută în toate categoriile de gospodărie în ianuarie-martie 2009, a însumat 1019 milioane lei în prețuri curente, constituind, conform estimărilor, 103,7% (în prețuri comparabile) față de perioada respectivă a anului precedent. Majorarea producției agricole a fost determinată de creșterea producției în sectorul zootehnic cu 3,6% și a producției vegetale – cu 6,9%.

- **Investițiile în capital fix** din contul tuturor surselor de finanțare realizate în economia națională în perioada de raport au fost însușite în valoare de 1166,3 milioane lei, din care lucrările de construcții-montaj au constituit 596,4 milioane lei sau respectiv 59,4% și 63,2% în raport cu ianuarie-martie 2008. Darea în folosință a caselor de locuit a constituit 90,7% față de nivelul ianuarie-martie 2008.

- **Parcursul mărfurilor** realizat de întreprinderile de transport feroviar, auto, fluvial și aerian în ianuarie-martie 2009 a constituit 42,3% față de ianuarie-martie 2008, iar volumul mărfurilor transportate – 35,6%.

- **Parcursul pasagerilor transportați** cu transportul public în ianuarie-martie 2009 a constituit 87,8% față de ianuarie-martie 2008, iar numărul pasagerilor transportați – 93,4%.

- **Vînzările de mărfuri cu amănuntul**, prin unitățile comerciale, în ianuarie-martie 2009 au totalizat 4189,1 milioane lei sau 95,7% (în prețuri comparabile) față de ianuarie-martie 2008.

- Valoarea **serviciilor cu plată prestate populației** în ianuarie-martie 2009 s-a cifrat la 3147,2 milioane lei, înregistrînd în condiții comparabile de prețuri o creștere de 0,1% comparativ cu ianuarie-martie 2008.

¹ Indicatorii economico-sociali sînt prezentați fără datele întreprinderilor și organizațiilor din partea stîngă a Nistrului și municipiul Bender

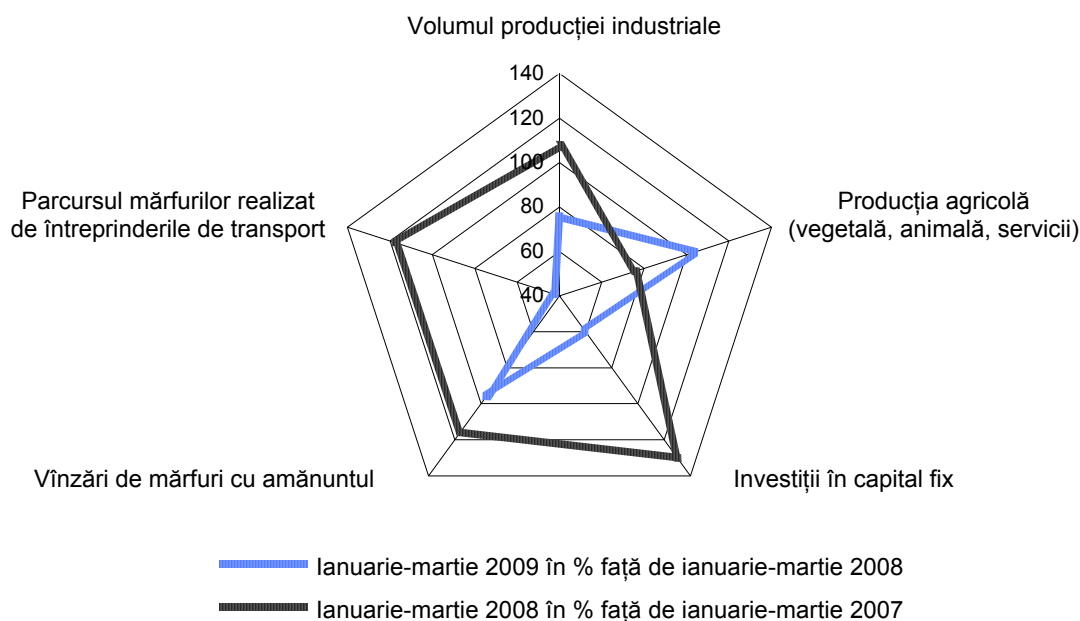
- **Exporturile** de mărfuri realizate în ianuarie-martie 2009 s-au cifrat la 280,0 milioane dolari SUA sau 81,8% față de perioada corespunzătoare din anul 2008. **Importurile** de mărfuri au evoluat la 782,0 milioane dolari SUA sau 74,8% din volumul realizat în ianuarie-martie 2008. **Balanța comercială** s-a soldat cu un **deficit** de 502,0 milioane dolari SUA sau cu 201,7 milioane dolari SUA (cu 28,7%) mai mic față de cel marcat în ianuarie-martie 2008.

- **Salariul mediu lunar** al unui salariat din economia națională în ianuarie-martie 2009 a constituit 2569 lei sau cu 12,4% mai mult față de perioada respectivă din anul trecut. În sfera bugetară salariul mediu a constituit 2209 lei, iar în sectorul real al economiei – 2782 lei.

- **Numărul șomerilor oficial înregistrați**, conform datelor Agenției Naționale pentru Ocuparea Forței de Muncă, la 1 aprilie 2009 a fost de 35,4 mii persoane. Numărul șomerilor, determinat conform definiției Biroului Internațional al Muncii, în anul 2008 a fost de 51,7 mii persoane.

- **Indicele prețurilor de consum** în luna martie 2009 față de februarie 2009 a constituit 99,2%, iar față de decembrie 2008 – 98,0 la sută (în luna martie 2008 față de februarie 2008 – 101,1%, iar față de decembrie 2007 – 104,1%).

Evoluția principalilor indicatori ai producției mărfurilor și serviciilor



1.1. Principalii indicatori macroeconomici ai Republicii Moldova în ianuarie-martie 2009*

	Valoarea în prețuri curente	În % față de ianuarie-martie 2008	Martie 2009 în % față de		Ianuarie-martie 2008 în % față de ianuarie-martie 2007
			martie 2008	februarie 2009	
Volumul producției industriale, mil. lei¹	5284,2	75,8	79,5	116,4	107,7
Producția agricolă, mil. lei	1019,2	103,7	x	x	75,9
Investiții în capital fix din contul tuturor surselor de finanțare, mil. lei	1166,3	59,4	x	x	130,1
inclusiv lucrări de construcții-montaj	596,4	63,2	x	x	113,9
Darea în folosință a caselor de locuit (suprafața totală) din contul tuturor surselor de finanțare, mii m ²	76,9	90,7	x	x	73,7
Parcursul mărfurilor realizat de întreprinderile de transport – total, mil. tone-km	507,3	42,3	39,1	116,8	117,3
din care:					
feroviar	237,0	29,0	22,7	92,3	114,9
auto	269,9	70,8	71,4	139,9	122,9
Mărfuri transportate de întreprinderile de transport – total, mii tone	1527,8	35,6	29,3	93,1	124,7
din care:					
feroviar	946,5	30,6	24,8	90,7	112,1
auto	561,9	47,5	38,4	96,2	180,1
Vinzări de mărfuri cu amănuntul prin unitățile comerciale, mil. lei	4189,1	95,7	94,4	112,7	115,6
Stocuri de mărfuri la unitățile de comerț (la 1 aprilie 2009), mil. lei	4691,9	x	116,1	100,2	x
Servicii cu plată prestate populației prin unitățile oficial înregistrate, mil. lei	3147,2	100,1	100,8	101,3	104,7
Export, mil. dolari SUA	280,0	81,8	83,2	115,4	124,7
Import, mil. dolari SUA	782,0	74,8	77,9	125,1	137,8
Deficitul balanței comerciale, mil. dolari SUA	502,0	71,3	75,4	130,9	145,2
Salariul mediu lunar al unui salariat din economia națională, lei	2569,1	112,4	111,5	104,4	128,2
Salariul real al unui salariat, %	x	108,9	110,4	105,2	111,8
Numărul șomerilor oficial înregistrați (la 1 aprilie 2009), mii persoane	35,4	160,2	160,2	117,9	88,5
Indicele prețurilor de consum	x	103,2	101,0	99,2	114,7
mărfuri alimentare	x	99,3	95,4	98,3	119,6
mărfuri nealimentare	x	100,4	99,2	99,5	110,5
servicii	x	114,1	112,7	99,9	115,2

* Date preliminare

¹ Indicatorul include volumul producției, calculat pe întreprinderile individuale

II. PRODUCȚIA BUNURILOR ȘI SERVICIILOR

2.1. Industrie

În ianuarie-martie 2009 întreprinderile industriale de toate formele de proprietate au fabricat producție în valoare de 5284,2 mil. lei (în prețuri curente). Indicele volumului producției industriale în raport cu ianuarie-martie 2008 a constituit 75,8% (în prețuri comparabile).

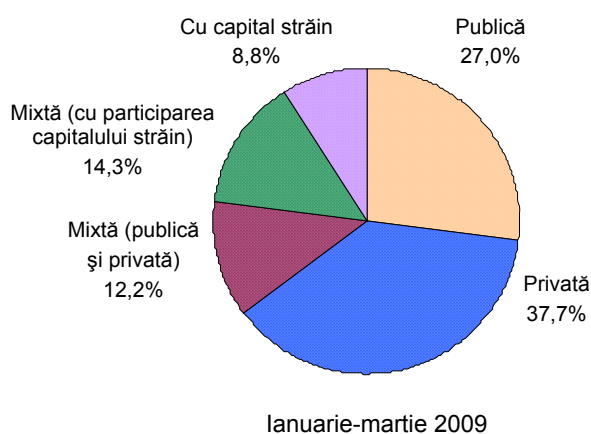
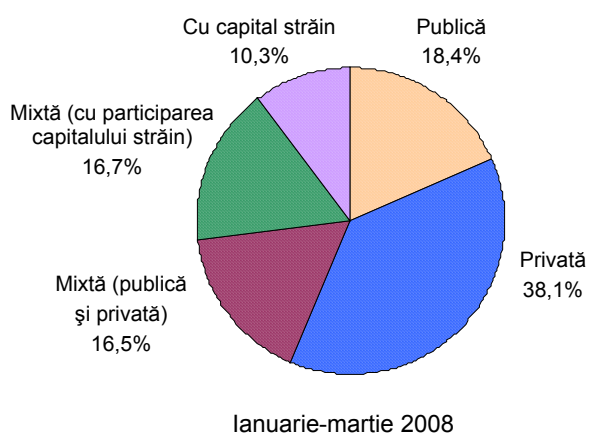
Pe termen scurt volumul producției industriale a evoluat în felul următor:

	2008		2009	
	în prețuri curente, mil. lei	în % față de perioada corespunzătoare a anului 2007	în prețuri curente, mil. lei	în % față de perioada corespunzătoare a anului 2008
ianuarie	1970,4	104,4	1607,9	74,9
ianuarie-februarie	4290,3	109,6	3297,7	73,7
ianuarie-martie	6694,8	107,7	5284,2	75,8

Valoarea și indicii producției industriale în întreprinderile cu genul principal de activitate de industrie¹ după forme de proprietate se prezintă în tabelul de mai jos:

	ianuarie-martie 2008		ianuarie-martie 2009	
	în prețuri curente, mil. lei	în % față de ianuarie-martie 2007	în prețuri curente, mil. lei	în % față de ianuarie-martie 2008
Total	5125,0	107,7	4008,8	75,8
Proprietate publică	943,6	103,8	1084,0	91,3
Proprietate privată	1954,6	103,6	1511,3	76,8
Proprietate mixtă, fără participare străină	843,0	106,3	485,8	66,2
Proprietate străină	528,9	120,3	353,6	70,1
Proprietatea întreprinderilor mixte cu participarea capitalului străin	854,9	113,6	574,1	71,2

Structura producției industriale pe forme de proprietate



¹ Întreprinderile industriale cu numărul personalului industrial de 10 și mai multe persoane, cuprinse în cercetare statistică lunară (vezi precizările metodologice)

Nivelul producției în întreprinderile cu genul principal de activitate de industrie după tipuri de activități se prezintă în tabelul ce urmează:

	Valoarea producției în ianuarie-martie 2009 (în prețuri curente), mil. lei	Ianuarie-martie 2009 în % față de ianuarie-martie 2008	Ponderea în volumul total de producție în ianuarie-martie 2009 (în prețuri comparabile), %	Gradul de influență a creșterii (+)/ descreșterii (-) producției asupra indicelui general de producție, %
Industrie – total	4008,8	75,8	100,0	-24,2
Industrie extractivă	42,5	46,1	0,9	-0,8
Industrie prelucrătoare	2698,8	71,3	74,4	-22,7
din care:				
Industria alimentară și a băuturilor	1455,3	78,5	34,3	-7,1
producția, prelucrarea și conservarea cărnii și a produselor din carne	215,5	77,6	4,2	-0,9
prelucrarea și conservarea fructelor și legumelor	57,7	72,2	1,8	-0,5
fabricarea produselor lactate	239,9	102,0	5,0	+0,1
fabricarea produselor de morărit	16,6	94,0	0,5	-0,0
fabricarea nutrețurilor gata pentru animale	4,9	187,6	0,3	+0,1
fabricarea pâinii și a produselor de patiserie proaspete	192,9	95,5	4,1	-0,1
fabricarea de cacao, ciocolată și produse zaharoase de cofetărie	84,9	85,0	1,8	-0,2
fabricarea băuturilor alcoolice distilate	55,5	46,5	2,0	-1,8
fabricarea vinului	264,9	64,9	5,4	-2,2
fabricarea apei minerale și a băuturilor răcoritoare	34,6	71,9	0,9	-0,3
Fabricarea produselor de tutun	49,2	82,9	1,3	-0,2
Fabricarea produselor textile	97,7	68,8	2,6	-0,9
Fabricarea de articole de îmbrăcăminte; prepararea și vopsirea blănelor	148,2	76,6	9,4	-2,2
Producția de piei, de articole din piele și fabricarea încălțăminte	41,3	52,0	2,9	-2,0
fabricarea încălțăminte	28,9	51,7	2,1	-1,5
Prelucrarea lemnului și fabricarea articolelor din lemn	8,9	61,0	0,2	-0,1
Fabricarea hârtiei și cartonului	47,4	47,1	1,2	-1,0
Edituri, poligrafie și reproducerea materialelor informative	57,6	92,7	1,4	-0,1
Industria chimică	62,6	84,4	1,3	-0,2
Producția de articole din cauciuc și din material plastic	116,6	83,0	2,6	-0,4
Producția altor produse din minerale nemetalfere	306,8	58,1	7,4	-4,0
Industria metalurgică	15,7	65,9	0,3	-0,1
Fabricarea produselor finite din metal, exclusiv producția de mașini și utilaje	57,1	59,1	1,2	-0,6
Fabricarea de mașini și echipamente	47,4	42,2	1,0	-1,0
Producția de mașini și aparate electrice	40,0	126,3	3,6	+0,6
Producția de mobilier	66,7	70,0	1,4	-0,5
Energie electrică și termică	1267,5	96,7	24,6	-0,6

Situația din sectorul industrial al economiei este determinată preponderent de activitatea întreprinderilor din industria prelucrătoare, cărora în ianuarie-martie 2009 le-au revenit 74,4% din valoarea totală a producției (în prețuri comparabile), obținută la întreprinderile cu activități principale de industrie cuprinse în cercetare statistică lunară. Nivelul producției realizate de către aceste întreprinderi s-a micșorat cu 28,7% față de ianuarie-martie 2008, determinând descreșterea producției industriale în ansamblu cu 22,7%.

Industriei alimentare și a băuturilor îi revin 34,3% din valoarea producției industriale în ansamblu și 46,1% din valoarea producției industriei prelucrătoare. Întreprinderile din această ramură au obținut în ianuarie-martie 2009 un volum de producție cu 21,5% mai mic decât în perioada corespunzătoare a anului 2008, determinând astfel micșorarea producției pe total industrie cu 7,1%.

Întreprinderile de producere a vinului, deținând o pondere de 5,4% în structura producției industriale în ansamblu (în ianuarie-martie 2008 – 6,3%) au obținut producție cu 35,1% mai puțin decât în ianuarie-martie 2008, ceea ce a determinat diminuarea volumului total al producției cu 2,2%.

Micșorarea volumului producției industriale a fost cauzată în special de către întreprinderile cu următoarele activități principale de industrie: fabricarea produselor din minerale nemetalifere – cu 41,9%, fabricarea de articole de îmbrăcăminte – cu 23,4%, fabricarea băuturilor alcoolice distilate – cu 53,5%, fabricarea încălțăminte – cu 48,3%, fabricarea hîrtiei și cartonului – cu 52,9%, fabricarea de mașini și echipamente – cu 57,8%, fabricarea produselor textile – cu 31,2%, producția de mobilier – cu 30,0%, fabricarea produselor de tutun – cu 17,1%, care, deținând ponderea în total producție industrială, respectiv, de 7,4%, 9,4%, 2,0%, 2,1%, 1,2%, 1,0%, 2,6%, 1,4% și 1,3% au cauzat reducerea volumului total de producție, respectiv, cu 4,0%, 2,2%, 1,8%, 1,5%, 1,0%, 1,0%, 0,9%, 0,5% și cu 0,2%.

Reducerea volumului de producție la întreprinderile vizate se explică prin: dificultăți privind piața de desfacere, în special reducerea volumului comenzilor companiilor de peste hotare, dar și celor autohtone – consumatoare de producție industrială; insuficiența materiei prime; insuficiența mijloacelor financiare etc.

În același timp, s-au înregistrat creșteri ale nivelului de producție în următoarele activități industriale: producția cărnii de pasăre (de 1,9 ori), fabricarea altor articole din material plastic (cu 44,8%), producția de mașini și aparate electrice (cu 26,3%), fabricarea macaroanelor, tăieților și produselor făinoase analoage (cu 16,9%), fabricarea crupelor (cu 16,5%), fabricarea produselor lactate (cu 2,0%) etc.

Producția principalelor produse industriale în întreprinderile cu genul principal de activitate de industrie se prezintă în următorul tabel:

	Unitatea de măsură	Martie 2009		Ianuarie-martie 2009	
		cantitatea	în % față de martie 2008	cantitatea	în % față de ianuarie- martie 2008
Industria extractivă					
pietre calcaroase pentru cioplit sau pentru construcții	mii m ³	14,9	71,0	32,1	61,4
alte pietre pentru cioplit sau pentru construcții	- " -	14,5	84,8	21,5	67,0
ghips și anhidrit	mii tone	18,5	23,1	18,5	9,7
piatră de var	- " -	2,0	31,7	3,0	37,0
nisip	mii m ³	17,5	26,8	37,7	29,4
pietriș, prundiș, bolovani și silex	- " -	88,9	71,1	153,1	55,8
Industria alimentară și a băuturilor					
carne, inclusiv subproduse de categoria I	tone	107,2	53,0	298,7	50,8
carne de pasăre	- " -	207,4	150,3	845,3	185,8
mezeluri	- " -	911,0	70,2	3032,8	75,9
conserve din carne	- " -	84,2	45,2	201,2	55,6
sucuri de legume și fructe	- " -	2184,1	149,1	2232,1	89,1
conserve de legume	- " -	225,3	181,3	341,8	119,6
fructe prelucrate și conservate	- " -	175,2	57,3	210,9	44,9
lapte și frișcă cu conținut de grăsimi <6%	- " -	5514,1	105,1	14141,8	101,5
unt	- " -	319,9	123,2	791,7	117,7
cașcaval și brânză grase	- " -	140,5	105,9	345,9	95,1
lapte prins, cremă de lapte prins, iaurt, chefir, smântână și alte produse fermentate	- " -	1974,1	94,1	5901,1	94,6
înghețată	- " -	413,2	70,5	788,8	76,1

	Unitatea de măsură	Martie 2009		Ianuarie-martie 2009	
		cantitatea	în % față de martie 2008	cantitatea	în % față de ianuarie-martie 2008
făină	tone	4634,7	100,1	12061,9	105,2
crupe	- " -	180,5	147,7	436,4	120,4
nutrețuri gata pentru hrana animalelor	- " -	633,0	90,5	1763,0	85,9
pîine proaspătă	- " -	8514,4	96,3	24450,8	98,2
produse de cofetărie făinoase	- " -	1665,1	102,5	4063,0	89,5
produse de cofetărie zaharoase	- " -	1136,7	95,4	2620,2	80,4
paste făinoase	- " -	405,7	149,7	1159,4	128,3
divin	mii dal	25,5	40,4	47,9	22,6
rachiuri și lichioruri	- " -	53,3	68,4	154,3	68,1
vin spumant	- " -	16,7	51,1	33,8	38,3
vinuri naturale de struguri	- " -	687,8	59,4	1531,8	58,8
vinuri de Porto, Madeira, Sheary, Tokay și altele	- " -	61,9	39,3	130,5	46,1
ape minerale și gazoase	- " -	556,0	60,6	1700,7	71,0
băuturi nealcoolice	- " -	291,2	43,8	872,1	54,7
Fabricarea produselor de tutun					
tutun fermentat	tone	613,7	141,1	1162,3	99,0
Fabricarea produselor textile					
articole de ciorăpărie	mii per.	137,0	133,0	276,7	113,9
articole tricotate	mii buc.	1142,6	60,5	3790,2	68,6
Fabricarea de articole de îmbrăcăminte					
articole de îmbrăcăminte pentru lucru	mii buc.	330,8	82,9	884,4	77,2
paltoane, impermeabile, canadiene, pelerine, hanorace	- " -	57,9	115,4	122,5	81,4
costume și completuri	- " -	4,7	25,8	29,8	77,2
sacouri, jachete și blazere	- " -	38,7	109,7	159,5	130,5
pantaloni lungi și scurți, salopete și șorturi	- " -	103,9	68,7	306,8	66,4
rochii și sarafane	- " -	34,6	89,6	121,4	99,9
fuste și fuste-pantaloni	- " -	35,7	103,7	85,8	85,8
cămăși și bluze pentru femei și fete	- " -	118,6	52,1	446,5	76,9
Fabricarea de articole de voiaj și de marochinărie					
cufere, valize, geamantane și articole similare	mii buc.	13,0	73,2	41,8	35,6
genți pentru dame	- " -	8,8	74,0	32,5	86,2
Fabricarea încălțămintei					
încălțămintă	mii per.	248,0	54,0	710,9	55,3
Prelucrarea lemnului și fabricarea articolelor din lemn					
cherestea	mii m ³	0,7	76,5	1,7	91,2
ferestre, uși, rame, pervazuri și praguri	mii m ²	1,2	77,5	3,1	78,8
panouri pentru parchete	- " -	3,6	103,2	6,4	68,8
Fabricarea hîrtiei și cartonului					
hîrtii și cartoane ondulate	mil. m ²	0,3	68,2	0,7	59,1
cutii și lăzi din hîrtie sau cartoane ondulate	- " -	2,2	98,9	5,4	90,5
ambalaje din hîrtie sau carton neondulat	tone	12,0	10,8	174,2	72,3

	Unitatea de măsură	Martie 2009		Ianuarie-martie 2009	
		cantitatea	în % față de martie 2008	cantitatea	în % față de ianuarie- martie 2008
Edituri, poligrafie și reproducerea materialelor informative					
editarea de cărți, broșuri și imprimate similare	mii buc.	314,9	129,8	522,2	123,2
servicii de tipărire a ziarelor și publicațiilor, care apar cel puțin de 4 ori pe săptămână	mil. ex.	1,7	66,9	4,8	64,9
caiete	mil. buc.	0,6	82,7	1,1	48,5
Industria chimică					
oxigen	mii m ³	43,7	75,5	113,0	86,6
dioxid de carbon	tone	153,9	232,1	405,3	76,5
săpunuri	- " -	9,4	427,3	34,9	110,9
preparate pentru spălat	- " -	27,8	108,7	67,2	79,4
Producția de articole din cauciuc și din material plastic					
tuburi și țevi	tone	94,4	68,8	168,1	49,7
cutii, lăzi, stelaje și articole similare	- " -	122,9	210,8	158,5	224,7
ferestre, uși, vitralii și cadrele acestora	mii m ²	8,4	124,1	15,4	87,7
Producția altor produse din minerale nemetalifere					
oglinzi din sticlă	mii m ²	0,6	75,9	1,6	80,1
borcane de sterilizat	mil. borc. echiv. 0,5 l	6,2	387,5	20,1	209,4
sticle și flacoane din sticlă	mil. buc.	15,1	54,2	51,5	67,4
cărămizi din ceramică pentru construcții	mil. cără- mizi conv.	2,0	58,7	2,0	19,0
ipsos	mii tone	9,7	28,8	17,0	21,0
amestecuri uscate de ghips	- " -	10,4	30,2	22,2	28,0
elemente prefabricate pentru construcții din ciment, beton sau piatră artificială	mii m ³	3,9	52,3	5,6	32,5
Industria metalurgică					
piese turnate din fontă cenușie	tone	57,6	55,4	79,6	37,8
piese turnate din oțel	- " -	1,0	12,9	5,4	14,8
piese turnate din metale neferoase ușoare	- " -	0,2	54,0	1,6	201,7
Fabricarea produselor finite din metal, exclusiv producția de mașini și utilaje					
uși, ferestre și cadrele lor, praguri, pervazuri, din metale feroase	tone	1,6	33,3	5,3	30,1
uși, ferestre și cadrele lor, praguri, pervazuri, din aluminiu	- " -	18,3	102,8	27,3	57,1
Producția și distribuția de energie electrică și termică					
energie electrică	mil. kWh	145,6	118,8	449,2	99,0
energie termică	mii Gcal	340,2	117,3	1096,7	93,3

În ianuarie-martie 2009 **valoarea producției livrate** de către întreprinderile cu genul principal de activitate de industrie a constituit 4245,3 mil. lei în prețuri curente (în ianuarie-martie 2008 – 5527,3 mil. lei), din care valoarea producției livrate pe piața externă a constituit 1129,3 mil. lei (26,6%). **Veniturile din vânzări**, realizate de către întreprinderile nominalizate în perioada de raport s-au cifrat la 5909,5 mil. lei (în ianuarie-martie 2008 – 6939,6 mil. lei).

Producția industrială, fabricată de către întreprinderile cu genul principal de activitate de industrie, pe regiuni de dezvoltare a evoluat în felul următor:

	ianuarie-martie 2008			ianuarie-martie 2009		
	în prețuri curente, mil. lei	în % față de ianuarie- martie 2007	ponderea în total pe țară, %	în prețuri curente, mil. lei	în % față de ianuarie- martie 2008	ponderea în total pe țară, %
Industrie – total	5125,0	107,7	100,0	4008,8	75,8	100,0
mun. Chișinău	3025,6	106,0	59,0	2491,5	75,2	62,1
Nord	1182,0	107,3	23,1	872,9	79,9	21,8
Centru	614,7	107,6	12,0	428,7	72,7	10,7
Sud	186,1	155,4	3,6	115,9	63,2	2,9
UTA Găgăuzia	116,6	106,4	2,3	99,7	82,9	2,5

2.2. Agricultură

Producția globală agricolă în gospodăriile de toate categoriile în ianuarie-martie 2009, conform estimărilor preliminare, a constituit în prețuri curente circa 1019,2 mil. lei, înregistrând 103,7% față de perioada respectivă a anului trecut. Majorarea producției agricole a fost determinată de creșterea producției în sectorul zootehnic cu 3,6% și a producției vegetale cu 6,9%.

Un rol semnificativ asupra ritmului volumului fizic al producției agricole l-a avut creșterea producției animaliere, a cărei pondere în producția agricolă în trimestrul I 2009 a fost de 97%.

În ianuarie-martie 2009, în comparație cu perioada corespunzătoare a anului precedent, în gospodăriile de toate categoriile producția ouălor și volumul de creștere a vitelor și păsărilor s-a majorat respectiv cu 10,4% și cu 6,3%, totodată, producția laptelui a scăzut cu 3,7%.

Producția animală pe principalele tipuri, conform estimărilor, se caracterizează prin următoarele date:

	ianuarie-martie 2009		
	total	în % față de ianuarie-martie 2008	ponderea (în % față de total)
Producția (creșterea) vitelor și păsărilor (în masă vie) – total, mii tone	21,0	106,3	100,0
din care:			
întreprinderile agricole	6,5	133,0	31,0
gospodăriile populației	14,5	97,6	69,0
Lapte – total, mii tone	80,8	96,3	100,0
din care:			
întreprinderile agricole	3,5	98,9	4,3
gospodăriile populației	77,3	96,2	95,7
Ouă – total, mil. buc.	118,4	110,4	100,0
din care:			
întreprinderile agricole	68,4	119,8	57,7
gospodăriile populației	50,0	99,7	42,3

Situația în sectorul zootehnic continuă să fie determinată preponderent de situația în gospodăriile populației, în care la 1 aprilie 2009 erau concentrate 93,9% din efectivul total de bovine (din care, vaci – 97,0%), de porcine – 76,0%, de ovine și caprine – 96,8% și se produce cea mai mare parte a producției animale (creșterea vitelor și păsărilor – 69,0%, producția laptelui – 95,7%).

Efectivul de animale pe principalele tipuri se prezintă astfel:

	La 1 aprilie 2009		Ponderea (în % față de total)
	mii capete	în % față de 1 aprilie 2008	
Bovine – total	217,7	94,2	100,0
din care:			
întreprinderile agricole	13,4	92,5	6,1
gospodăriile populației	204,3	94,3	93,9
din acestea, vaci – total	161,2	94,6	100,0

	La 1 aprilie 2009		Ponderea (în % față de total)
	mii capete	în % față de 1 aprilie 2008	
din care:			
întreprinderile agricole	4,9	84,1	3,0
gospodăriile populației	156,3	94,9	97,0
Porcine – total	279,0	98,5	100,0
din care:			
întreprinderile agricole	67,1	111,1	24,0
gospodăriile populației	211,9	95,0	76,0
Ovine și caprine – total	891,1	102,4	100,0
din care:			
întreprinderile agricole	28,1	76,4	3,2
gospodăriile populației	863,0	103,5	96,8
Păsări (întreprinderile agricole)	3381,4	145,8	x

La 1 aprilie 2009 față de dată respectivă a anului precedent a fost marcată creșterea efectivului de păsări cu 45,8% și porcine cu 11,1% în întreprinderile agricole, de ovine și caprine cu 3,5% în gospodăriile populației. Totodată, în perioada de referință a avut loc micșorarea efectivului de bovine atât în întreprinderile agricole (cu 7,5%), cât și în gospodăriile populației (cu 5,7%), porcinelor în gospodăriile populației (cu 5,0%), ovinelor și caprinelor în întreprinderile agricole (cu 23,6%).

În perioada de raport volumul de creștere a vitelor și păsărilor s-a majorat față de perioada respectivă a anului trecut în gospodăriile agricole din regiunile de dezvoltare: Centru – cu 31%, Sud – cu 52%, din municipiul Chișinău – de 3,5 ori și UTA Găgăuzia – de 2,9 ori. În același timp, cu 1% s-a redus producția de creștere a vitelor și păsărilor din regiunea de dezvoltare Nord. Vânzarea animalelor pentru sacrificare a crescut în regiunile de dezvoltare: Centru – cu 42%, Sud – cu 38%, municipiul Chișinău – de 2,5 ori și UTA Găgăuzia – de 1,8 ori. Totodată, cu 58% s-a înregistrat micșorarea vânzărilor în gospodăriile agricole din regiunea de dezvoltare Nord.

În întreprinderile agricole în ianuarie-martie 2009 față de ianuarie-martie 2008 s-a înrăutățit nivelul de păstrare a efectivului de porcine. Nivelul mortalității porcinelor a constituit 5,0% (în trimestrul I 2008 – 4,2%), mai ridicat în gospodăriile agricole din regiunea de dezvoltare Centru – 5,5% (4,6%). Nivelul de mortalitate a bovinelor, ovinelor și caprinelor a scăzut și a constituit, corespunzător, 0,8% (în trimestrul I 2008 – 1,2%) și 1,8% (2,6%).

În pofida creșterii considerabile a productivității vacilor (cu 20,9%), din cauza reducerii efectivului mediu al acestora (cu 18,3%), volumul producției de lapte s-a micșorat cu 1,2%. Descreșterea producției de lapte s-a înregistrat în întreprinderile agricole din regiunile de dezvoltare: Nord – cu 3%, Sud – cu 19% și municipiul Chișinău – cu 76%.

Majorarea efectivului de găini ouătoare în întreprinderile agricole a generat creșterea volumului producției de ouă de găină cu 24%.

2.3. Investiții în capital fix

În ianuarie-martie 2009 volumul investițiilor în capital fix a constituit 1166,3 mil. lei (în prețuri curente), fiind în scădere cu 40,6% (în prețuri comparabile) față de ianuarie-martie 2008.

Lucrările de construcții-montaj în volumul total al investițiilor în ianuarie-martie 2009 au constituit 596,4 mil. lei, sau 51,1%. Comparativ cu ianuarie-martie 2008 acest volum s-a micșorat cu 36,8% (în prețuri comparabile).

Evoluția indicatorilor principali ai activității investiționale în ianuarie-martie 2009 se prezintă astfel:

	Realizări, mil. lei	Ianuarie-martie 2009 în % față de ianuarie-martie 2008
Investiții în capital fix – total	1166,3	59,4
din care, lucrări de construcții-montaj	596,4	63,2

În structura investițiilor în capital fix 24,4% revin agenților economici cu forma de proprietate publică, cota preponderentă (75,6%) revenind agenților economici din sectorul nestatal al economiei naționale, care au realizat 76% din volumul total al lucrărilor de construcții-montaj și 100% din totalul caselor de locuit date în folosință.

Structura investițiilor în capital fix pe forme de proprietate în ianuarie-martie 2009 se prezintă după cum urmează:

	Realizări, mil. lei	În % față de:	
		ianuarie-martie 2008	total
Investiții în capital fix – total	1166,3	59,4	100,0
din care:			
Publică	284,8	67,8	24,4
Privată	467,7	70,3	40,1
Mixtă (publică și privată), fără participare străină	18,4	74,3	1,6
Străină	108,8	40,8	9,3
A întreprinderilor mixte	286,6	48,9	24,6

În ianuarie-martie 2009 sursele principale de finanțare ale activității investiționale rămân a fi mijloacele proprii ale agenților economici și populației (circa 61%) și mijloacele investitorilor străini (19,0%). Din contul mijloacelor bugetare au fost realizate 8,4% din volumul total al investițiilor în capital fix.

Structura investițiilor în capital fix pe surse de finanțare în ianuarie-martie 2009 se caracterizează prin următoarele date:

	Realizări, mil. lei	În % față de:	
		ianuarie-martie 2008	total
Investiții în capital fix – total	1166,3	59,4	100,0
din care, finanțate din contul:			
bugetului de stat	67,6	30,2	5,8
bugetelor unităților administrativ-teritoriale	29,8	123,2	2,6
mijloacelor proprii	705,8	73,8	60,5
mijloacelor investitorilor străini	221,8	41,6	19,0
altor surse	141,4	62,5	12,1

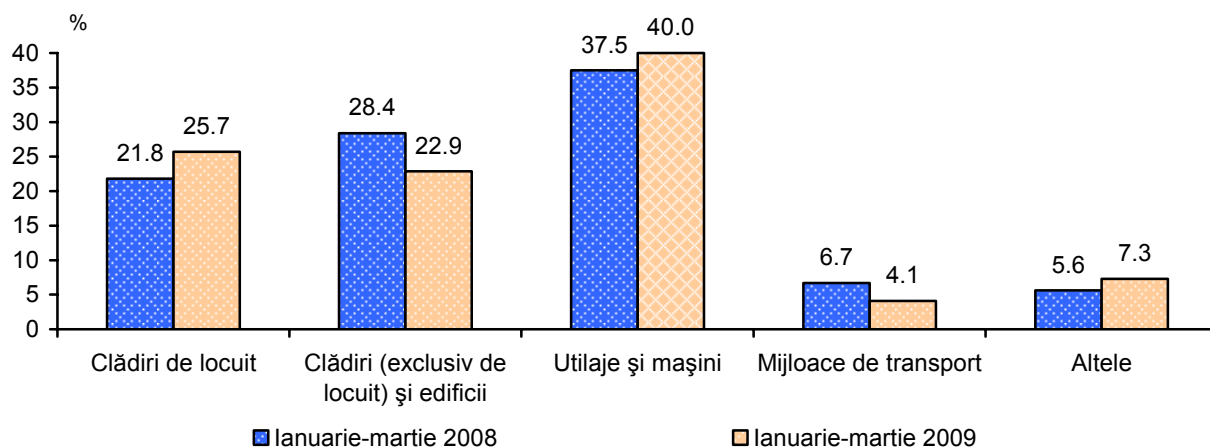
În structura specifică a investițiilor în capital fix cota majoritară a fost orientată spre construcția clădirilor și edificiilor, care a constituit 48,6% (din care 25,7% – clădirilor de locuit) din volumul total al investițiilor însușite sau cu 1,6 puncte procentuale mai puțin decât în ianuarie-martie 2008 (cota-parte a investițiilor la construcția clădirilor de locuit s-a majorat respectiv cu 3,9 puncte procentuale).

Cota-parte a investițiilor utilizate la procurarea utilajului, mașinilor și mijloacelor de transport a constituit 44,1% din volumul total al mijloacelor utilizate, fiind în descreștere cu 0,1 puncte procentuale în comparație cu perioada respectivă a anului precedent.

Structura specifică a investițiilor în capital fix în ianuarie-martie 2009 se prezintă astfel:

	Realizări, mil. lei	În % față de total	Informativ: ianuarie-martie 2008 în % față de total
Investiții în capital fix – total	1166,3	100,0	100,0
din care:			
clădiri de locuit	299,2	25,7	21,8
clădiri (exclusiv de locuit) și edificii	267,5	22,9	28,4
utilaje și mașini	466,7	40,0	37,5
mijloace de transport	48,1	4,1	6,7
altele	84,8	7,3	5,6

Structura specifică a investițiilor în capital fix



Datele privind volumul investițiilor în capital fix și lucrărilor de construcții-montaj realizate în ianuarie-martie 2009 pe regiuni de dezvoltare, se prezintă după cum urmează:

	Investiții în capital fix		din care, lucrări de construcții-montaj	
	realizări, mil. lei	în % față de ianuarie-martie 2008	realizări, mil. lei	în % față de ianuarie-martie 2008
Total	1166,3	59,4	596,4	63,2
din care:				
mun. Chișinău	698,9	60,9	361,2	64,2
Nord	223,6	78,4	97,6	87,1
Centru	135,9	51,1	72,6	63,6
Sud	85,4	35,3	55,7	39,3
UTA Găgăuzia	22,5	101,4	9,3	76,4

În ianuarie-martie 2009 din volumul total al investițiilor în capital fix în construcția locativă au fost însușite 299,2 mil. lei sau 25,7% din total și 70% față de perioada respectivă a anului precedent.

În perioada de raport din contul tuturor surselor de finanțare au fost date în folosință 634 apartamente cu suprafața totală de 76,9 mii m², ceea ce reprezintă 90,7% față de nivelul ianuarie-martie 2008.

Construcția de locuințe a fost realizată de agenții economici din sectorul privat, constituind 100% din volumul total al caselor de locuit date în folosință.

Darea în folosință a locuințelor în ianuarie-martie 2009 se caracterizează prin următoarele date:

	Numărul apartamentelor construite, unități	Suprafața totală a apartamentelor date în folosință		
		mii m ²	în % față de:	
			ianuarie-martie 2008	total
S-au construit – total	634	76,9	90,7	100,0
din care, pe forma de proprietate privată	634	76,9	110,9	100,0
din aceasta, beneficiari individuali	372	53,9	88,9	70,1
Din total în:				
mediul urban	524	63,5	94,5	82,6
mediul rural	110	13,4	76,4	17,4

Cel mai mare volum al construcțiilor de locuințe s-a realizat în municipiul Chișinău, unde au fost date în folosință 353 apartamente cu suprafață totală de 45,9 mii m², ceea ce a constituit circa 60% din volumul total al locuințelor date în folosință în total pe țară.

În ianuarie-martie 2009 au fost date în folosință: rețele de gaze naturale cu lungimea de 18,1 km, apeducte cu lungimea de 4,1 km, întreprinderi de comerț cu suprafața comercială de 5,7 mii m², întreprinderi de alimentație publică cu 80 locuri și altele.

Activitatea în antrepriză. În ianuarie-martie 2009 organizațiile în antrepriză au efectuat lucrări de construcții-montaj în valoare de 500,7 mil. lei ceea ce reprezintă 58,7% (în prețuri comparabile) față de nivelul înregistrat în ianuarie-martie 2008. Volumul principal de lucrări a fost realizat de către agenții economici cu forma de proprietate privată, care au executat lucrări în antrepriză în sumă de 442,4 mil. lei (88,4% din volumul total al lucrărilor în antrepriză executate) sau 69,3% față de ianuarie-martie 2008.

Evoluția și structura lucrărilor în antrepriză pe forme de proprietate ale organizațiilor-executante în ianuarie-martie 2009 se prezintă astfel:

	Numărul organizațiilor în antrepriză, unități	Realizări, mil. lei	În % față de:		Volumul lucrărilor în antrepriză executate în medie pe o organizație, mii lei
			ianuarie-martie 2008	total	
Total	594	500,7	58,7	100,0	842,9
din care:					
Publică	17	15,2	51,8	3,0	894,9
Privată	529	442,4	69,3	88,4	836,2
Mixtă (publică și privată), fără participare străină	38	28,5	32,2	5,7	750,2
Străină	3	5,9	7,0	1,2	1968,4
A întreprinderilor mixte	7	8,7	74,6	1,7	1242,0

Datele privind structura lucrărilor în antrepriză executate în ianuarie-martie 2009 se prezintă după cum urmează:

	Realizări, mil. lei	În % față de:	
		ianuarie-martie 2008	total
Volumul lucrărilor în antrepriză executate – total	500,7	58,7	100,0
din care:			
Pe elemente de structură:			
construcții noi, reconstrucții, extinderea întreprinderilor în funcțiune	370,1	51,9	73,9
reparații capitale	80,9	91,6	16,1
reparații curente	46,0	89,3	9,2
alte lucrări în antrepriză	3,7	–	0,7
Pe tipuri de construcții:			
clădiri rezidențiale	169,7	63,8	33,9
clădiri nerezidențiale	198,5	54,4	39,6
construcții ingineresti	128,7	58,0	25,7

În structura lucrărilor executate predomină efectuarea lucrărilor la construcții noi, realizate în volum de 370,1 mil. lei, ponderea cărora în volumul total al lucrărilor executate a constituit circa 74%, reparațiilor capitale și curente le-au revenit 25,3% din volumul total al lucrărilor în antrepriză executate.

Pe tipuri de construcții s-au înregistrat scăderi la lucrările executate la clădirile rezidențiale și nerezidențiale respectiv cu 36,2% și cu 45,6%, la construcții ingineresti cu 42,0%.

Datele privind volumul lucrărilor în antrepriză realizate în ianuarie-martie 2009 pe regiuni de dezvoltare, se prezintă după cum urmează:

	Realizări, mil. lei	În % față de:	
		ianuarie-martie 2008	total
Total	500,7	58,7	100,0
din care:			
mun. Chișinău	370,1	60,5	73,9
Nord	48,5	58,6	9,7
Centru	51,8	66,0	10,3
Sud	20,0	31,5	4,0
UTA Găgăuzia	10,2	64,0	2,0

Circa 74% din volumul total al lucrărilor de construcții-montaj au fost executate de organizațiile în antrepriză din municipiul Chișinău.

2.4. Transporturi

În ianuarie-martie 2009 întreprinderile de transport feroviar, auto¹, fluvial și aerian au transportat mărfuri în volum de 1527,8 mii tone, sau 35,6% din volumul realizat în perioada corespunzătoare din anul 2008. Diminuarea volumelor de mărfuri transportate s-a înregistrat în transportul feroviar (-69,4%), auto (-52,5%) și aerian (-14,2%).

Parcursul mărfurilor s-a redus cu 57,7% în raport cu ianuarie-martie 2008, pe seama micșorării acestuia în transportul feroviar (-71,0%), auto (-29,2%) și aerian (-16,4%).

Volumul de mărfuri transportate și parcursul mărfurilor în ianuarie-martie 2009, pe moduri de transport, se prezintă după cum urmează:

	Mărfuri transportate		Parcursul mărfurilor	
	mii tone	în % față de ianuarie-martie 2008	mil. tone-km	în % față de ianuarie-martie 2008
Întreprinderi de transport – total	1527,8	35,6	507,3	42,3
din care:				
feroviar	946,5	30,6	237,0	29,0
auto ¹	561,9	47,5	269,9	70,8
fluvial	19,2	147,7	0,1	179,2
aerian	0,2	85,8	0,3	83,6

Cu mijloacele de transport feroviar în ianuarie-martie 2009 au fost transportate 946,5 mii tone de mărfuri, cu 69,4% mai puțin, față de aceeași perioadă din anul 2008. În structura mărfurilor încărcate în vagoane la stațiile de cale ferată din țară, ponderi mai mari s-au înregistrat la următoarele grupe de mărfuri: cereale și produse de panificație (43,6%), metale feroase și fier vechi (21,7%), mărfurile de import (11,1%), ciment și alte materiale de construcție (8,2%).

În transportul feroviar a crescut durata medie de staționare în stațiile tehnice a vagoanelor de marfă în tranzit, de la 22,68 ore în ianuarie-martie 2008 la 81,54 ore în ianuarie-martie 2009, durata medie de rotație a vagoanelor de marfă – respectiv, de la 4,16 zile la 18,14 zile, durata medie de staționare a vagoanelor de marfă la operațiile de încărcare-descărcare – respectiv, de la 29,48 ore la 43,26 ore.

În ianuarie-martie 2009, întreprinderile de transport auto¹ au transportat 561,9 mii tone de mărfuri ce e cu 52,5% mai puțin, comparativ cu perioada similară din anul 2008.

Volumul de mărfuri transportate și parcursul mărfurilor realizat de întreprinderile de transport auto¹ în ianuarie-martie 2009, pe regiuni de dezvoltare, se prezintă astfel:

	Mărfuri transportate		Parcursul mărfurilor	
	mii tone	în % față de ianuarie-martie 2008	mil. tone-km	în % față de ianuarie-martie 2008
Total	561,9	47,5	269,9	70,8
din care:				
mun. Chișinău	384,3	51,9	175,1	69,7
Nord	88,0	68,7	32,5	87,6
Centru	62,9	22,0	36,3	57,5
Sud	21,5	100,0	22,0	91,2
UTA Găgăuzia	5,2	71,2	4,0	72,9

Ponderi considerabile în volumul total de mărfuri transportate cu transportul auto, revin întreprinderilor din municipiile Chișinău (68,4%) și Bălți (13,8%), raioanele: Ialoveni și Orhei (cîte 2,8%), Taraclia (2,6%), Anenii Noi (2,2%) și Strășeni (1,2%).

În ianuarie-martie 2009, comparativ cu aceeași perioadă din anul 2008 s-a redus numărul de pasageri transportați cu transportul fluvial (-20,9%), cu autobuze și microbuze (-10,1%), cu transportul aerian (-7,1%), cu troleibuze (-5,1%) și taximetre (-0,2%). Totodată, s-a marcat o creștere moderată a numărului de pasageri transportați cu mijloacele de transport feroviar (+0,3%).

¹ Inclusiv întreprinderile cu alte genuri de activitate, care efectuează transportări auto de mărfuri contra plată și dispun de 10 și mai multe autovehicule de marfă proprii sau închiriate

Numărul de pasageri transportați și parcursul pasagerilor în ianuarie-martie 2009, pe moduri de transport public, se prezintă astfel:

	Pasageri transportați		Parcursul pasagerilor	
	mii pasageri	în % față de ianuarie-martie 2008	mil. pasageri-km	în % față de ianuarie-martie 2008
Total	77827,9	93,4	878,5	87,8
din care, cu:				
transportul feroviar	1356,7	100,3	102,6	94,4
autobuze și microbuze	24726,8	89,9	507,3	83,4
transportul fluvial	14,0	79,1	0,03	79,1
transportul aerian	73,1	92,9	95,5	93,5
taximetre	1002,9	99,8	19,4	99,8
troleibuze	50654,4	94,9	153,7	94,7

În ianuarie-martie 2009 cu autobuze și microbuze au fost transportați 24726,8 mii pasageri, cu 10,1% mai puțin decât în perioada similară din anul 2008.

Numărul de pasageri transportați cu autobuze și microbuze și parcursul pasagerilor în ianuarie-martie 2009, pe regiuni de dezvoltare, se prezintă astfel:

	Pasageri transportați		Parcursul pasagerilor	
	mii pasageri	în % față de ianuarie-martie 2008	mil. pasageri-km	în % față de ianuarie-martie 2008
Total	24726,8	89,9	507,3	83,4
din care:				
mun. Chișinău	15937,7	99,2	288,9	90,3
Nord	3838,5	63,9	87,1	65,1
Centru	3168,6	97,7	90,6	86,1
Sud	1579,2	81,3	34,9	83,0
UTA Găgăuzia	202,8	84,5	5,8	85,1

Ponderi semnificative în numărul total de pasageri transportați cu autobuze și microbuze dețin agenții transportatori din municipiile Chișinău (64,5%) și Bălți (8,9%), raioanele: Cahul (3,9%), Orhei (2,2%), Ungheni (1,8%), Ialoveni (1,7%), Strășeni (1,5%), Edineț (1,4%), Criuleni (1,3%), Anenii Noi, Soroca și Căușeni (câte 1,2%).

2.5. Comunicații

Servicii de comunicații. În ianuarie-martie 2009, comparativ cu perioada similară din anul 2008, a sporit numărul de expedieri a corespondenței poștale (+5,2%), coletelor (+2,2%), mandatelor de pensii, subvenții și indemnizațiilor plătite prin oficiile poștale (+0,7%).

Totodată, s-a diminuat numărul convorbirilor telefonice internaționale (-32,1%) și interurbane (naționale) prin rețeaua telefonică fixă (-18,4%), telegramelor expediate (-23,2%), ziarelor și revistelor distribuite prin poștă (abonamente și vânzare cu bucata) (-3,3%).

Volumul serviciilor pe tipuri de comunicații se prezintă astfel:

	Ianuarie-martie 2009		Informativ: ianuarie-martie 2008 în % față de ianuarie-martie 2007
	mii unități	în % față de ianuarie-martie 2008	
Expedieri (trafic de ieșire):			
ziare și reviste (abonamente și vânzare cu bucata)	6881,3	96,7	93,6
corespondență poștală	10465,8	105,2	99,0
colete	7,5	102,2	117,8
mandate poștale și telegrafice	30,1	100,0	89,3
telegrame	13,5	76,8	88,9
Mandate pensii, subvenții și indemnizații plătite	1990,0	100,7	99,2

	Ianuarie-martie 2009		Informativ: ianuarie-martie 2008 în % față de ianuarie-martie 2007
	mii unități	în % față de ianuarie-martie 2008	
Convorbiri telefonice prin rețeaua telefonică fixă:			
interurbane (naționale)	61685,0	81,6	81,8
internaționale	8139,0	67,9	105,3
Conectări telefonice prin rețeaua telefonică fixă, mii ore:			
interurbane (naționale)	2367,3	85,4	96,2
internaționale	431,0	70,7	111,1
locale	12851,4	96,0	96,4

Mijloace de telefonie fixă. La 31 martie 2009 numărul posturilor telefonice principale în rețeaua publică a fost de 1094,4 mii unități, din care 986,7 mii unități la domiciliu (respectiv cu 6,3 și 5,9 mii unități mai mult decât la 31 decembrie 2008).

Evoluția posturilor telefonice principale în rețeaua publică se prezintă după cum urmează:

	Existent la 31.03.2009	În % față de 31.03.2008	Informativ: 31.03.2008 în % față de 31.03.2007
Posturi telefonice principale în rețeaua publică – total, mii unități	1094,4	103,1	104,8
din care:			
rețeaua urbană	595,7	102,2	102,4
rețeaua rurală	498,7	104,1	107,9
Posturi telefonice principale la domiciliu în rețeaua publică – total, mii unități	986,7	103,0	104,9
din care:			
rețeaua urbană	504,4	102,0	102,2
rețeaua rurală	482,3	104,2	108,0

2.6. Turism

2.6.1. CAPACITATEA ȘI FRECVENTAREA STRUCTURILOR DE CAZARE TURISTICĂ COLECTIVĂ

La 31 decembrie 2008 numărul structurilor de cazare turistică colective s-a cifrat la 229 unități, cu 7 unități mai mult față de cele existente la începutul anului 2008.

După modul de funcționare, 45,3% din total camere sînt în structuri de cazare turistică colective permanente și 54,7% în structuri sezoniere.

Capacitatea structurilor de cazare turistică la 31.12.2008, se prezintă astfel:

	Numărul de structuri		Numărul de camere		Numărul de locuri	
	existent	în % față de total	existent	în % față de total	existent	în % față de total
Total	229	100,0	8149	100,0	28265	100,0
din care:						
Hoteluri și moteluri	62	27,1	1805	22,2	3105	11,0
Pensiuni turistice și agroturistice	11	4,8	325	4,0	704	2,5
Cămine pentru vizitatori	6	2,6	220	2,7	606	2,1
Structuri de întremare	6	2,6	1046	12,8	1938	6,9
Tabere de vacanță pentru elevi	82	35,8	2777	34,1	17022	60,2
Vile turistice, sate de vacanță și alte structuri de odihnă	62	27,1	1976	24,2	4890	17,3

În anul 2008 capacitatea de cazare turistică în funcțiune a structurilor de cazare turistică colective a constituit 3697,8 mii locuri-zile, micșorîndu-se cu 6,1% în raport cu anul 2007. În totalul capacității de cazare turistică în funcțiune hotelurile și motelurile dețineau o pondere de 28,3%, taberele de vacanță pentru elevi – 26,3%, structurile de întremare – 18,6%, vilele turistice, satele de vacanță și alte structuri de odihnă – 15,7%, căminele pentru vizitatori – 5,6%, pensiunile turistice și agroturistice – 5,5%.

Numărul de turiști sosiți în structurile de cazare turistică colective, se prezintă după cum urmează:

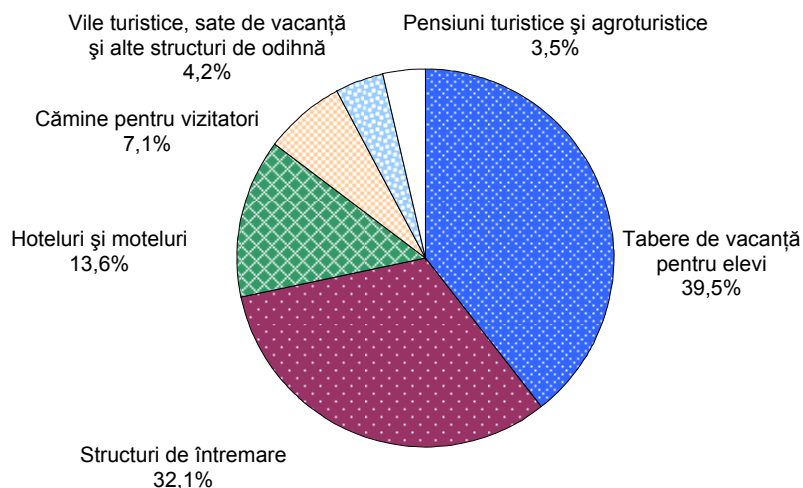
	2008		2008 în % față de 2007	
	turiști	din care, nerezidenți	turiști	din care, nerezidenți
Total	280550	73288	89,2	104,2
din care:				
Hoteluri și moteluri	116922	65952	98,9	102,7
Pensiuni turistice și agroturistice	11392	2981	127,5	85,5
Cămine pentru vizitatori	16884	2667	52,9	154,1
Structuri de întremare	36053	369	107,4	128,1
Tabere de vacanță pentru elevi	71712	239	103,3	102,1
Vile turistice, sate de vacanță și alte structuri de odihnă	27587	1080	52,5	de 2,9 ori

Structurile de cazare turistică colective au fost frecventate în anul 2008 de către 280,5 mii turiști, cu 10,8% mai puțin față de anul 2007. Diminuarea a fost condiționată de reducerea numărului de turiști la vile turistice, sate de vacanță și alte structuri de odihnă (-47,5%), la cămine pentru vizitatori (-47,1%), hoteluri și moteluri (-1,1%).

Ponderi mai însemnate în numărul total al turiștilor străini sosiți în structurile de cazare colective le-a revenit turiștilor din România (21,6%), Federația Rusă (11,5%), Ucraina (10,8%), Italia (6,5%), Turcia (5,8%), Germania (5,5%) și Statele Unite ale Americii (4,1%).

Numărul de înnoptări ale turiștilor în structurile de cazare turistică colective în anul 2008 a fost de 1726,9 mii, sau cu 18,3 mii (-1,0%) mai mic decât cel înregistrat în anul 2007. Reducerea numărului de înnoptări s-a înregistrat la vile turistice, sate de vacanță și alte structuri de odihnă (-56,0%), hoteluri și moteluri (-8,5%).

*Înnoptări în structurile de cazare turistică colective în anul 2008
(în % față de total înnoptări)*



În anul 2008 indicele total de utilizare netă a capacității de cazare turistică în funcțiune a constituit 46,7%, la structuri de întremare – 80,3%, la tabere de vacanță pentru elevi – 70,3%, la cămine pentru vizitatori – 58,9%, la pensiuni turistice și agroturistice – 29,5%, la hoteluri și moteluri – 22,5%, la vile turistice, sate de vacanță și alte structuri de odihnă – 12,7%.

Durata medie a șederii pe total structuri de cazare colective în anul 2008 a fost de 7,2 zile, la structuri de întremare – 16,4 zile, tabere de vacanță pentru elevi – 10,5 zile, cămine pentru vizitatori – 8,2 zile, pensiuni turistice și agroturistice – 6,2 zile, vile turistice, sate de vacanță și alte structuri de odihnă – 3,7 zile, la hoteluri și moteluri – 3,0 zile.

2.6.2. TURISMUL ORGANIZAT DE AGENȚIILE DE TURISM ȘI TUROPERATORI

În anul 2008 agențiile de turism și turoperatorii au acordat servicii turistice la 142,3 mii turiști și excursioniști, cu 5,1% mai puțin decât în anul 2007.

Numărul de turiști și excursioniști, turiști-zile, după scopul vizitelor, se prezintă astfel:

	2008		2008 în % față de 2007	
	turiști și excursioniști	turști-zile	turiști și excursioniști	turști-zile
Total	142251	1022659	94,9	103,0
Turism receptor (primirea cetățenilor străini în Republica Moldova) – total	8710	24974	107,5	88,8
din care, în scopuri:				
de odihnă, recreere și agrement	5682	10403	117,0	72,4
de afaceri și profesionale	2541	8142	87,7	103,9
de tratament	394	6231	115,2	105,6
alte scopuri	93	198	de 23,2 ori	de 22,0 ori
Turism emițător (deplasarea rezidenților Republicii Moldova în străinătate) – total	85085	594300	104,0	109,0
din care, în scopuri:				
de odihnă, recreere și agrement	82852	569706	112,9	115,4
de afaceri și profesionale	840	5962	21,7	47,4
de tratament	1365	18571	75,5	77,4
alte scopuri	28	61	8,7	0,4
Turism intern (deplasarea rezidenților Republicii Moldova în interiorul țării, în scop turistic)	48456	403385	90,8	99,9

Numărul participanților la turismul receptor și emițător în anul 2008 a fost în creștere față de anul 2007 respectiv, cu 7,5% și cu 4,0%, în același timp la turismul intern numărul acestora s-a redus cu 9,2%.

Din cei 8,7 mii turiști și excursioniști străini, care au vizitat Republica Moldova în anul 2008 și au beneficiat de serviciile agențiilor de turism și turoperatorilor 5,7 mii (65,2%) au sosit în scopuri de odihnă și agrement, 2,5 mii (29,2%) – de afaceri și profesionale, 0,4 mii (4,5%) – de tratament și 0,1 mii (1,1%) – în alte scopuri.

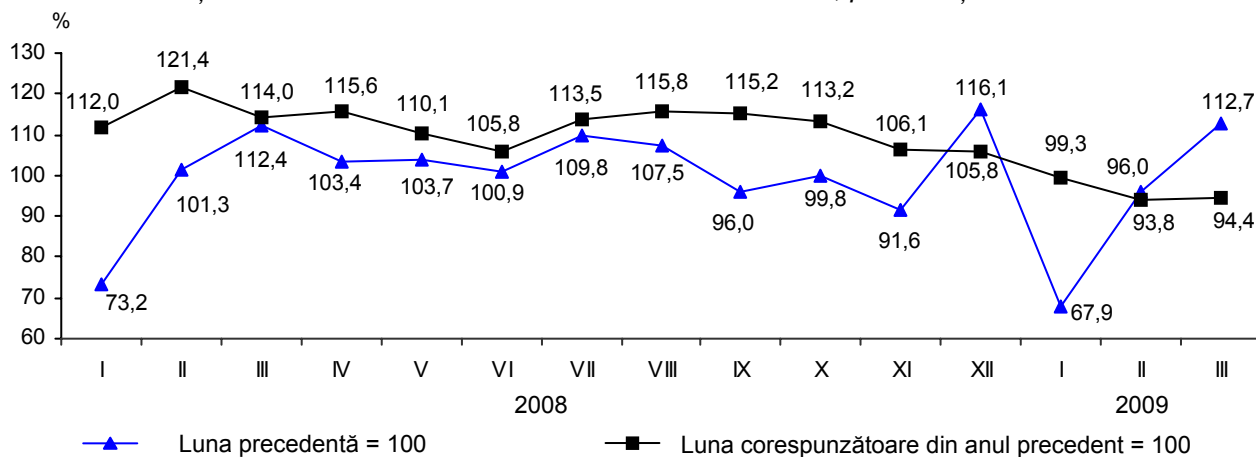
Numărul turiștilor străini, care au vizitat Republica Moldova în anul 2008 și turiștilor moldoveni, care au plecat în străinătate, prin intermediul agențiilor de turism și turoperatorilor, structurat pe țări, se prezintă astfel:

	Turiști și excursioniști străini sosiți în țară		Turiști și excursioniști moldoveni plecați în străinătate	
	total	în % față de total	total	în % față de total
Total	8710	100,0	85085	100,0
din care:				
Federația Rusă	1793	20,6	750	0,9
Ucraina	1542	17,7	15911	18,7
România	1070	12,3	9864	11,6
Germania	502	5,8	91	0,1
Turcia	461	5,3	33560	39,4
Italia	440	5,1	169	0,2
Regatul Unit al Marii Britanii și Irlandei de Nord	430	4,9	40	0,05
Statele Unite ale Americii	239	2,7	106	0,1
Franța	174	2,0	771	0,9
Belarus	145	1,7	3	0,0
Israel	145	1,7	132	0,2
Republica Cehă	140	1,6	868	1,0
Polonia	140	1,6	176	0,2
Japonia	119	1,4	33	0,04
Olanda	125	1,4	130	0,2
Austria	115	1,3	542	0,6
Grecia	86	1,0	916	1,1
Suedia	65	0,7	11	0,01
Bulgaria	46	0,5	16228	19,1
Spania	45	0,5	166	0,2
Egipt	–	–	2216	2,6
Alte țări	888	10,2	2402	2,8

2.7. Comerțul cu amănuntul și serviciile cu plată prestate populației

În luna martie 2009 **vânzările de mărfuri cu amănuntul prin unitățile comerciale** au însumat 1471,6 mil. lei, marcînd, în termeni reali, o creștere de 12,7% față de luna precedentă și o diminuare de 5,6% comparativ cu luna martie 2008.

Evoluția indicilor lunari ai volumului de vânzări cu amănuntul, prin unitățile comerciale



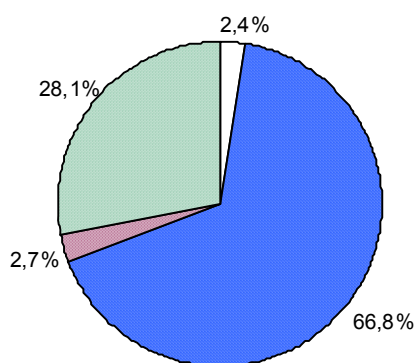
Evoluția vânzărilor de mărfuri cu amănuntul prin unitățile comerciale

	Martie 2009			Ianuarie-martie 2009		Structura, %		Informativ: ianuarie-martie 2008 în % față de ianuarie-martie 2007 ¹
	mil. lei	în % față de:		mil. lei	în % față de ianuarie- martie 2008 ¹	ianuarie-martie		
		februarie 2009 ¹	martie 2008 ¹			2008	2009	
Valoarea vânzărilor de mărfuri cu amănuntul – total	1471,6	112,7	94,4	4189,1	95,7	100,0	100,0	115,6
din care:								
produse alimentare	535,4	106,2	104,7	1617,4	107,2	34,7	38,6	114,1
mărfuri nealimentare	936,2	116,8	88,7	2571,7	89,5	65,3	61,4	118,2

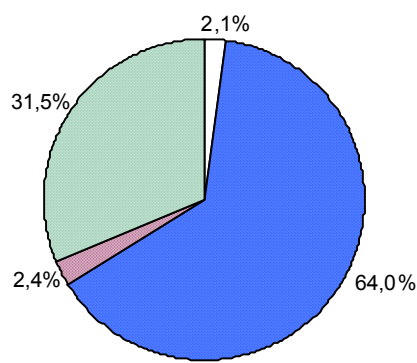
În ianuarie-martie 2009 populației i-au fost **comercializate mărfuri de consum** în valoare de 4189,1 mil. lei, înregistrînd, în termeni reali, o scădere cu 4,3% față de ianuarie-martie 2008, determinată în principal, de micșorarea vânzărilor de mărfuri nealimentare (-10,5%), cărora le revine 61,4% din totalul vânzărilor cu amănuntul.

Reducerea volumului de vânzări cu amănuntul s-a înregistrat la unitățile comerciale cu forma de proprietate publică, mixtă (publică+privată) și privată respectiv cu 14,8%, 8,9% și cu 8,8%. Totodată, la unitățile comerciale cu forma de proprietate mixtă (cu participarea capitalului străin) și străină volumele de vânzări s-au majorat cu 7,9%. Această situație a determinat modificarea ponderii sectoarelor în totalul vânzărilor cu amănuntul, care este prezentată în următoarea diagramă:

Structura vânzărilor de mărfuri cu amănuntul prin unitățile comerciale, pe forme de proprietate



Ianuarie-martie 2008



Ianuarie-martie 2009

□ Publică ■ Privată ▨ Mixtă (publică+privată) ▩ Mixtă (cu participarea capitalului străin) și străină

¹ În prețuri comparabile

Stocurile de mărfuri existente în unitățile comerciale la 1 aprilie 2009 s-au cifrat la 4691,9 mil. lei, în creștere cu 16,1% față de 1 aprilie 2008.

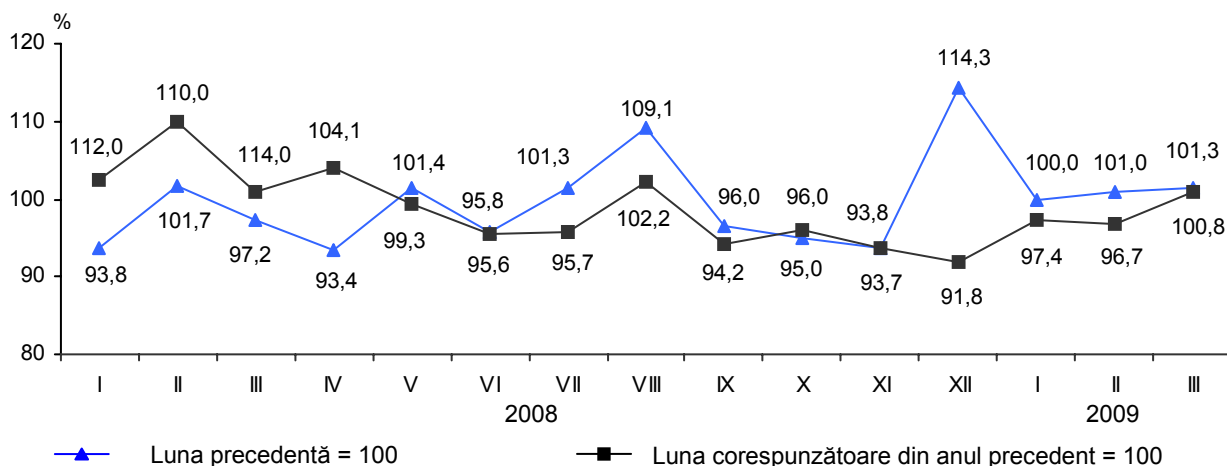
Vânzările de mărfuri cu amănuntul prin unitățile comerciale, pe regiuni de dezvoltare

	Ianuarie-martie 2009		Structura, %		Informativ: ianuarie-martie 2008 în % față de ianuarie-martie 2007 ¹
			ianuarie-martie		
	mil. lei	în % față de ianuarie- martie 2008 ¹	2008	2009	
Valoarea vânzărilor de mărfuri cu amănuntul – total	4189,1	95,7	100,0	100,0	115,6
din care:					
mun. CHIȘINĂU	2458,3	96,9	57,8	58,7	111,9
NORD	822,6	94,2	20,2	19,6	122,1
inclusiv:					
mun. Bălți	349,0	89,6	9,1	8,3	123,7
Edineț	68,8	116,3	1,4	1,6	129,3
Soroca	65,8	109,4	1,4	1,6	120,8
Drochia	61,3	92,2	1,5	1,5	125,2
CENTRU	530,9	92,3	13,1	12,7	119,0
inclusiv:					
Orhei	91,5	113,8	1,7	2,2	106,8
Ungheni	74,8	85,0	2,0	1,8	123,0
SUD	254,8	94,1	6,2	6,1	122,6
inclusiv:					
Cahul	81,6	92,0	2,1	1,9	128,3
Caușeni	49,7	97,6	1,2	1,2	123,0
UTA GĂGĂUZIA	122,5	104,1	2,7	2,9	120,6

Ponderi semnificative în totalul valoric al vânzărilor de mărfuri cu amănuntul revin municipiilor Chișinău – 58,7% și Bălți – 8,3%, UTA Gagauzia – 2,9%, raioanelor: Orhei – 2,2%, Cahul – 1,9%, Ungheni – 1,8%, Edineț și Soroca – câte 1,6%.

Valoarea serviciilor cu plată prestate populației de către unitățile oficial înregistrate în luna martie 2009 a constituit 1043,2 mil. lei, fiind mai mare, în termeni reali, cu 1,3% față de luna precedentă și cu 0,8% comparativ cu luna martie 2008.

Evoluția indicilor lunari ai volumului de servicii cu plată prestate populației, prin unitățile oficial înregistrate

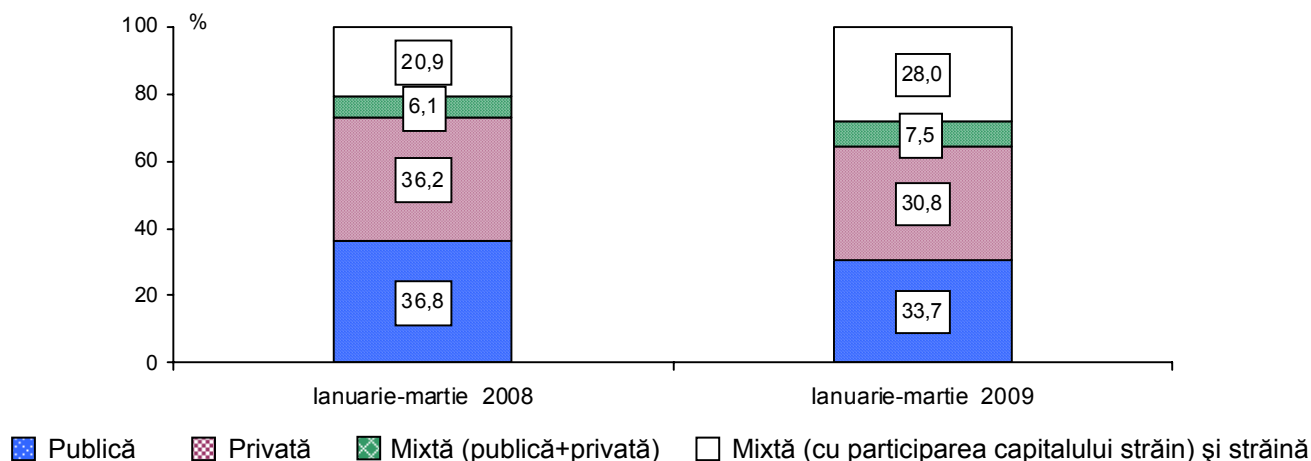


¹ În prețuri comparabile

În ianuarie-martie 2009 **unitățile oficial înregistrate** au acordat populației servicii cu plată în sumă de 3147,2 mil. lei, rezultând în condiții comparabile de prețuri, o creștere de 0,1%, comparativ cu ianuarie-martie 2008.

Diminuarea volumului de servicii cu plată prestate populației s-a înregistrat la agenții economici cu forma de proprietate publică (-16,2%) și privată (-8,8%). Totodată, agenții economici din sectoarele mixt (cu participarea capitalului străin) și mixt (public+privat) au sporit volumele de servicii cu plată prestate populației respectiv cu 38,4% și cu 26,0%.

Structura serviciilor cu plată prestate populației, prin unitățile oficial înregistrate, pe forme de proprietate



Serviciile cu plată prestate populației, prin unitățile oficial înregistrate, pe regiuni de dezvoltare

	ianuarie-martie 2009		Structura, %		Informativ: ianuarie-martie 2008 în % față de ianuarie-martie 2007 ¹
	ianuarie-martie				
	mil. lei	în % față de ianuarie- martie 2008 ¹	2008	2009	
Valoarea serviciilor cu plată prestate populației – total	3147,2	100,1	100,0	100,0	104,7
din care:					
mun. CHIȘINĂU	1465,3	86,1	54,5	46,6	98,6
NORD	524,4	89,8	18,3	16,7	118,0
inclusiv:					
mun. Bălți	181,4	82,5	6,8	5,8	129,4
Soroca	40,6	89,7	1,4	1,3	120,7
CENTRU	418,5	91,7	14,4	13,3	109,4
inclusiv:					
Anenii Noi	56,7	97,7	1,8	1,8	108,0
Orhei	54,4	91,1	1,9	1,7	106,1
Ungheni	47,1	85,9	1,7	1,5	115,0
SUD	215,4	91,2	7,5	6,8	113,9
inclusiv:					
Cahul	70,8	91,8	2,4	2,2	124,1
Caușeni	36,6	96,5	1,2	1,2	103,2
UTA GĂGĂUZIA	102,5	93,0	3,5	3,3	117,3

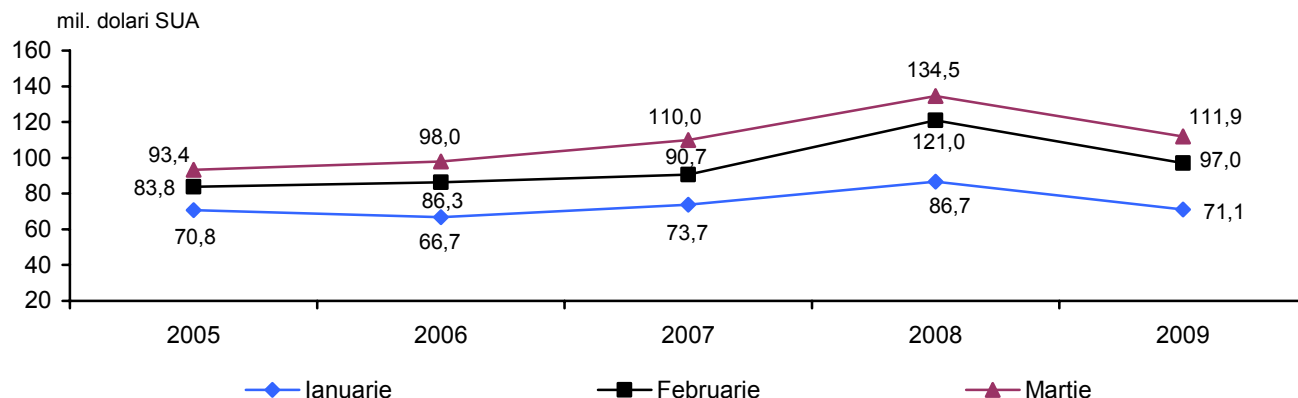
Ponderi semnificative în totalul valoric al serviciilor cu plată prestate populației dețin municipiile Chișinău și Bălți respectiv 46,6% și 5,8%, UTA Găgăuzia – 3,3%, raioanele: Cahul – 2,2%, Anenii Noi – 1,8%, Orhei – 1,7% și Ungheni – 1,5% .

¹ În prețuri comparabile

2.8. Comerțul exterior

Exporturile de mărfuri realizate în luna martie 2009 s-au cifrat la 111,9 mil. dolari SUA, cu 15,4% mai mult față de luna precedentă și cu 16,8% mai puțin comparativ cu luna martie 2008.

Evoluția lunară a exporturilor



În ianuarie-martie 2009 **exporturile** au totalizat 280,0 mil. dolari SUA, volum inferior celui realizat în perioada corespunzătoare din anul 2008 cu 18,2%.

	Ianuarie-martie 2009		Structura, %		Gradul de influență a grupelor de țări la creșterea (+), scăderea (-) exporturilor și importurilor, %	
	mil. dolari SUA	în % față de ianuarie-martie 2008	ianuarie-martie		ianuarie-martie	
			2008	2009	2008	2009
Export – total	280,0	81,8	100,0	100,0	24,7	-18,2
din care:						
țările Uniunii Europene (UE-27)	154,2	85,7	52,6	55,1	11,1	-7,5
țările CSI	96,6	71,9	39,3	34,5	15,4	-11,1
alte țări	29,2	105,1	8,1	10,4	-1,8	0,4
Import – total	782,0	74,8	100,0	100,0	37,8	-25,2
din care:						
țările Uniunii Europene (UE-27)	301,6	65,2	44,2	38,6	16,1	-15,4
țările CSI	322,8	84,0	36,8	41,3	12,5	-5,9
alte țări	157,6	79,4	19,0	20,1	9,2	-3,9
Balanța Comercială – total	-502,0	71,3	100,0	100,0	x	x
din care:						
țările Uniunii Europene (UE-27)	-147,4	52,1	40,2	29,4	x	x
țările CSI	-226,2	90,5	35,5	45,0	x	x
alte țări	-128,4	75,2	24,3	25,6	x	x

Exporturile de mărfuri destinate **țărilor Uniunii Europene (UE-27)** au însumat 154,2 mil. dolari SUA (-14,3% față de ianuarie-martie 2008), deținând o cotă de 55,1% în total exporturi (52,6% în ianuarie-martie 2008).

Țările CSI au fost prezente în exporturile Moldovei cu o pondere de 34,5% (ianuarie-martie 2008 – 39,3%), ce corespunde unei valori de 96,6 mil. dolari SUA. Exporturile de mărfuri către aceste țări s-au redus cu 28,1%, comparativ cu ianuarie-martie 2008.

Primele 26 țări-partenere în derularea exporturilor, care dețineau 95,0% din volumul total, au fost:

	Ianuarie-martie 2009		Pondere, %		Gradul de influență a țărilor la creșterea (+), scăderea (-) exporturilor, %	
	mil. dolari SUA	în % față de ianuarie-martie 2008	ianuarie-martie		ianuarie-martie	
			2008	2009	2008	2009
EXPORT – total	280,0	81,8	100,0	100,0	24,7	-18,2
din care:						
România	57,3	88,5	18,9	20,5	6,2	-2,2
Federația Rusă	52,9	87,4	17,7	18,9	6,5	-2,2
Italia	29,3	75,0	11,4	10,5	2,9	-2,9
Belarus	20,5	92,4	6,5	7,3	4,0	-0,5
Germania	16,2	80,1	5,9	5,8	0,4	-1,2
Ucraina	14,2	41,4	10,0	5,1	2,4	-5,9
Regatul Unit al Marii Britanii și Irlandei de Nord	11,9	133,5	2,6	4,3	0,1	0,9
Polonia	9,0	77,6	3,4	3,2	1,3	-0,8
Franța	7,9	87,1	2,7	2,8	0,3	-0,3
Elveția	7,5	de 5,5 ori	0,4	2,7	-3,2	1,8
Turcia	6,5	84,5	2,3	2,3	-0,9	-0,4
Grecia	4,3	178,2	0,7	1,5	0,4	0,6
Ungaria	4,1	de 2,5 ori	0,5	1,5	-0,3	0,7
Kazahstan	3,7	36,0	3,0	1,3	1,5	-1,9
Bulgaria	3,5	72,8	1,4	1,3	0,5	-0,4
Austria	2,1	74,8	0,8	0,7	-0,6	-0,2
Uzbekistan	1,7	134,8	0,4	0,6	0,2	0,1
Statele Unite ale Americii	1,6	41,3	1,2	0,6	0,2	-0,7
Serbia	1,6	37,8	1,2	0,6	—	-0,8
Africa de Sud	1,5	de 91,1 ori	0,0	0,5	0,0	0,4
Siria	1,4	124,5	0,3	0,5	0,2	0,1
Irak	1,4	de 2,4 ori	0,2	0,5	0,1	0,2
Suedia	1,4	106,8	0,4	0,5	0,4	0,0
Georgia	1,4	126,4	0,3	0,5	0,1	0,1
Olanda	1,4	49,5	0,8	0,5	-0,1	-0,4
Belgia	1,3	45,7	0,8	0,5	-0,3	-0,4

Analiza evoluției exporturilor pe țări relevă, că reducerea livrărilor către Ucraina (-58,6%), Italia (-25,0%), România (-11,5%), Federația Rusă (-12,6%), Kazahstan (-64,0%), Germania (-19,9%), Polonia (-22,4%), Serbia (-62,2%), Statele Unite ale Americii (-58,7%), Belarus (-7,6%), Turcia (-15,5%), Bulgaria (-27,2%), Olanda (-50,5%), Belgia (-54,3%), Franța (-12,9%), Austria (-25,2%), a cauzat diminuarea pe total exporturi respectiv cu 5,9%, 2,9%, 2,2%, 2,2%, 1,9%, 1,2%, 0,8%, 0,8%, 0,7%, 0,5%, 0,4%, 0,4%, 0,4%, 0,4%, 0,3%, 0,2%.

Douăsprezece grupe de mărfuri care dețineau 94,2% din total exporturi se prezintă astfel:

	Ianuarie-martie 2009		Structura, %		Gradul de influență a grupelor de mărfuri la creșterea (+), scăderea (-) exporturilor, %	
	mil. dolari SUA	în % față de ianuarie-martie 2008	ianuarie-martie		ianuarie-martie	
			2008	2009	2008	2009
Export – total	280,0	81,8	100,0	100,0	24,7	-18,2
din care:						
Produse alimentare, băuturi și tutun	64,8	91,6	20,7	23,1	10,1	-1,7
din care:						
țările Uniunii Europene	16,7	134,4	3,6	6,0	0,1	1,3
țările CSI	46,1	92,3	14,6	16,5	8,6	-1,1
Produse vegetale	63,8	de 2,4 ori	7,9	22,8	-7,7	10,8
din care:						
țările Uniunii Europene	30,9	188,4	4,8	11,0	-3,3	4,2
țările CSI	18,2	de 2,4 ori	2,2	6,5	-0,4	3,1
Materiale textile și articole din aceste materiale	57,6	74,8	22,5	20,6	4,9	-5,7
din care:						
țările Uniunii Europene	46,2	75,5	17,9	16,5	4,0	-4,4
țările CSI	4,4	49,0	2,6	1,6	0,9	-1,3

	Ianuarie-martie 2009		Structura, %		Gradul de influență a grupelor de mărfuri la creșterea (+), scăderea (-) exporturilor, %	
	mil. dolari SUA	în % față de ianuarie-martie 2008	ianuarie-martie		ianuarie-martie	
			2008	2009	2008	2009
Mașini și aparate; echipamente electrice; aparate de înregistrat sau de reprodus sunetul și imaginile	30,3	109,6	8,1	10,8	4,6	0,8
din care:						
țările Uniunii Europene	24,5	139,1	5,2	8,8	4,8	2,0
țările CSI	5,1	68,6	2,2	1,8	-0,5	-0,7
Grăsimi și uleiuri animale sau vegetale	9,5	65,4	4,2	3,4	0,6	-1,5
din care:						
țările Uniunii Europene	4,4	77,6	1,6	1,6	-1,1	-0,4
țările CSI	4,2	47,5	2,6	1,5	2,5	-1,4
Încălțăminte, pălării, umbrele și articole din acestea	7,9	59,0	3,9	2,8	1,1	-1,6
din care:						
țările Uniunii Europene	7,4	58,1	3,7	2,6	1,0	-1,6
țările CSI	0,4	97,1	0,1	0,2	0,1	0,0
Produse chimice	5,9	110,9	1,6	2,1	0,1	0,2
din care:						
țările Uniunii Europene	1,0	96,5	0,3	0,4	0,1	0,0
țările CSI	4,9	116,9	1,2	1,7	-0,1	0,2
Materiale plastice, cauciuc și articole din acestea	5,7	63,9	2,6	2,0	1,2	-0,9
din care:						
țările Uniunii Europene	2,3	85,4	0,8	0,8	0,1	-0,1
țările CSI	3,4	57,0	1,7	1,2	0,9	-0,7
Piei brute, piei tăbăcite; blănuri și produse din acestea	5,2	57,9	2,6	1,8	1,1	-1,1
din care:						
țările Uniunii Europene	5,0	67,2	2,2	1,8	0,8	-0,7
țările CSI	0,04	28,7	0,0	0,0	0,0	0,0
Articole din piatră, ipsos, ciment, ceramică, sticlă și din materiale similare	5,1	41,3	3,6	1,8	1,2	-2,1
din care:						
țările Uniunii Europene	2,3	32,2	2,1	0,8	1,1	-1,4
țările CSI	2,5	53,2	1,3	0,9	0,0	-0,6
Metale comune și articole din metale comune	4,3	15,4	8,2	1,5	2,0	-7,0
din care:						
țările Uniunii Europene	2,6	15,3	5,0	0,9	1,8	-4,2
țările CSI	1,0	10,7	2,8	0,4	-0,2	-2,5
Instrumente și aparate optice, fotografice, cinematografice, medico-chirurgicale; ceasuri; instrumente muzicale; părți și accesorii ale acestora	4,1	67,8	1,8	1,5	1,1	-0,6
din care:						
țările Uniunii Europene	1,9	93,8	0,6	0,7	0,4	0,0
țările CSI	0,6	24,7	0,7	0,2	0,5	-0,5

În ianuarie-martie 2009, comparativ cu aceeași perioadă din anul 2008 s-au redus exporturile de metale comune și articole din metale comune (-84,6%), materiale textile și articole din aceste materiale (-25,2%), articole din piatră, ipsos, ciment, ceramică, sticlă și din materiale similare (-58,7%), produse alimentare, băuturi și tutun (-8,4%), încălțăminte, pălării, umbrele și articole din acestea (-41,0%), grăsimi și uleiuri animale sau vegetale (-34,6%), piei brute, piei tăbăcite; blănuri și produse din acestea (-42,1%), materiale plastice, cauciuc și articole din acestea (-36,1%), instrumente și aparate optice, fotografice, cinematografice, medico-chirurgicale; ceasuri; instrumente muzicale; părți și accesorii ale acestora (-32,2%), fapt care a condiționat diminuarea pe total exporturi respectiv cu 7,0%, 5,7%, 2,1%, 1,7%, 1,6%, 1,5%, 1,1%, 0,9%, 0,6%.

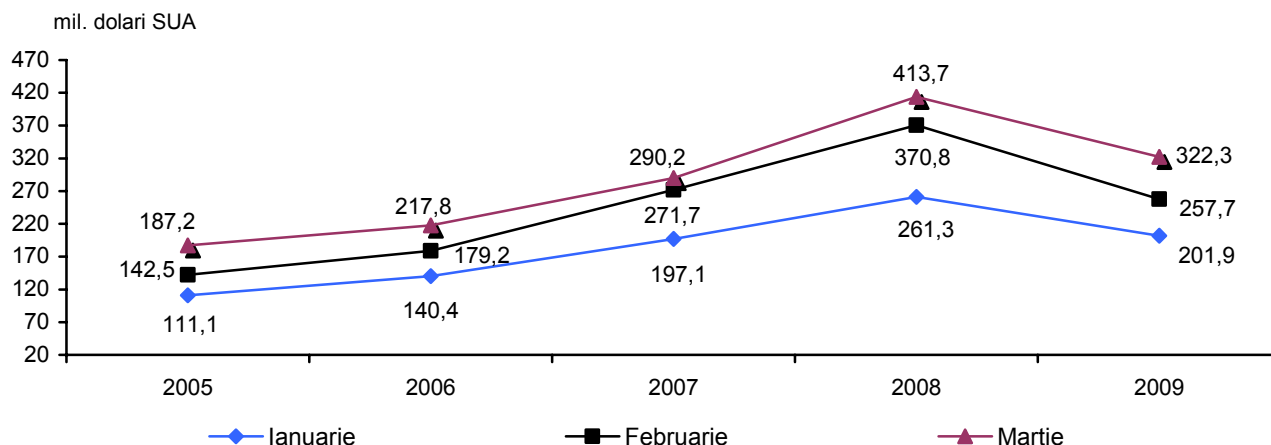
Importurile de mărfuri realizate în luna martie 2009 au însumat 322,3 mil. dolari SUA, cu 25,1% mai mult față de luna anterioară și cu 22,1% mai puțin, comparativ cu luna martie 2008.

În ianuarie-martie 2009 **importurile** au totalizat 782,0 mil. dolari SUA, volum inferior celui realizat în perioada similară din anul 2008 cu 25,2%.

Importurile din **țările Uniunii Europene** (UE-27) au marcat 301,6 mil. dolari SUA (cu 34,8% mai puțin decât în ianuarie-martie 2008), deținând o pondere de 38,6% în total importuri (44,2% în ianuarie-martie 2008).

Importurile de mărfuri provenite din **țările CSI** au avut o valoare de 322,8 mil. dolari SUA (cu 16,0% mai mică față de ianuarie-martie 2008), care echivalează cu o cotă de 41,3% în total importuri (36,8% în ianuarie-martie 2008).

Evoluția lunară a importurilor



Primele 28 țări-partenere în derularea importurilor, care dețineau 94,4% din volumul total, au fost:

	Ianuarie-martie 2009		Ponderea, %		Gradul de influență a țărilor la creșterea (+), scăderea (-) importurilor, %	
	mil. dolari SUA	în % față de ianuarie-martie 2008	ianuarie-martie		ianuarie-martie	
			2008	2009	2008	2009
Import – total	782,0	74,8	100,0	100,0	37,8	-25,2
din care:						
Kazahstan*	165,7	de 16,9 ori	0,9	21,2	1,2	14,9
Ucraina	86,3	56,1	14,7	11,0	4,3	-6,5
România	54,1	40,0	12,9	6,9	6,7	-7,7
China	50,3	89,1	5,4	6,4	2,7	-0,6
Germania	50,0	63,8	7,5	6,4	-0,1	-2,7
Federația Rusă*	47,8	26,9	17,0	6,1	6,0	-12,4
Franța	42,4	158,0	2,6	5,4	0,9	1,5
Italia	39,8	68,0	5,6	5,1	1,2	-1,8
Turcia	38,0	74,8	4,9	4,9	2,3	-1,2
Belarus	22,1	58,8	3,6	2,8	1,3	-1,5
Polonia	15,8	73,4	2,1	2,0	0,8	-0,5
Austria	14,2	98,9	1,4	1,8	1,1	0,0
Ungaria	11,1	75,0	1,4	1,4	0,7	-0,4
Spania	10,3	135,4	0,7	1,3	0,2	0,3
Regatul Unit al Marii Britanii și Irlandei de Nord	10,2	68,8	1,4	1,3	1,1	-0,4
Statele Unite ale Americii	9,8	66,9	1,4	1,3	1,0	-0,5
Japonia	7,7	49,2	1,5	1,0	1,2	-0,8
Republica Ceha	7,9	61,5	1,2	1,0	0,8	-0,5
Olanda	7,1	47,8	1,4	0,9	1,1	-0,7
Bulgaria	6,9	65,8	1,0	0,9	-0,6	-0,3
Grecia	6,1	129,7	0,4	0,8	0,0	0,1
Brazilia	5,4	127,8	0,4	0,7	0,2	0,1
Belgia	5,2	57,9	0,9	0,7	-0,1	-0,4
India	5,1	90,8	0,5	0,7	0,2	0,0
Elveția	4,7	75,5	0,6	0,6	0,4	-0,1
Coreea de Sud	4,7	50,4	0,9	0,6	0,3	-0,4
Israel	4,6	131,3	0,3	0,6	0,2	0,1
Suedia	4,6	33,2	1,3	0,6	1,2	-0,9

* Majorarea volumului și ponderii importurilor din Kazahstan, cu micșorarea concomitentă a importurilor din Federația Rusă a fost generată, în special de faptul, că din ianuarie 2009 țara de origine a gazelor naturale importate de Republica Moldova este Kazahstan (în anul 2008 țara de origine a gazului importat în țară a fost Federația Rusă).

Analiza evoluției importurilor pe țări relevă, că reducerea livrărilor din Federația Rusă (-73,1%), România (-60,0%), Ucraina (-43,9%), Germania (-36,2%), Italia (-32,0%), Belarus (-41,2%), Turcia (-25,2%), Suedia (-66,8%), Japonia (-50,8%), Olanda (-52,2%), China (-10,9%), Polonia (-26,6%), Statele Unite ale Americii (-33,1%), Republica Cehă (-38,5%), Ungaria (-25,0%), Regatul Unit al Marii Britanii și Irlandei de Nord (-31,2%), Belgia (-42,1%), Coreea de Sud (-49,6%), Bulgaria (-34,2%), Elveția (-24,5%), a cauzat diminuarea pe total importuri respectiv cu 12,4%, 7,7%, 6,5%, 2,7%, 1,8%, 1,5%, 1,2%, 0,9%, 0,8%, 0,7%, 0,6%, 0,5%, 0,5%, 0,5%, 0,4%, 0,4%, 0,4%, 0,4%, 0,3%, 0,1%.

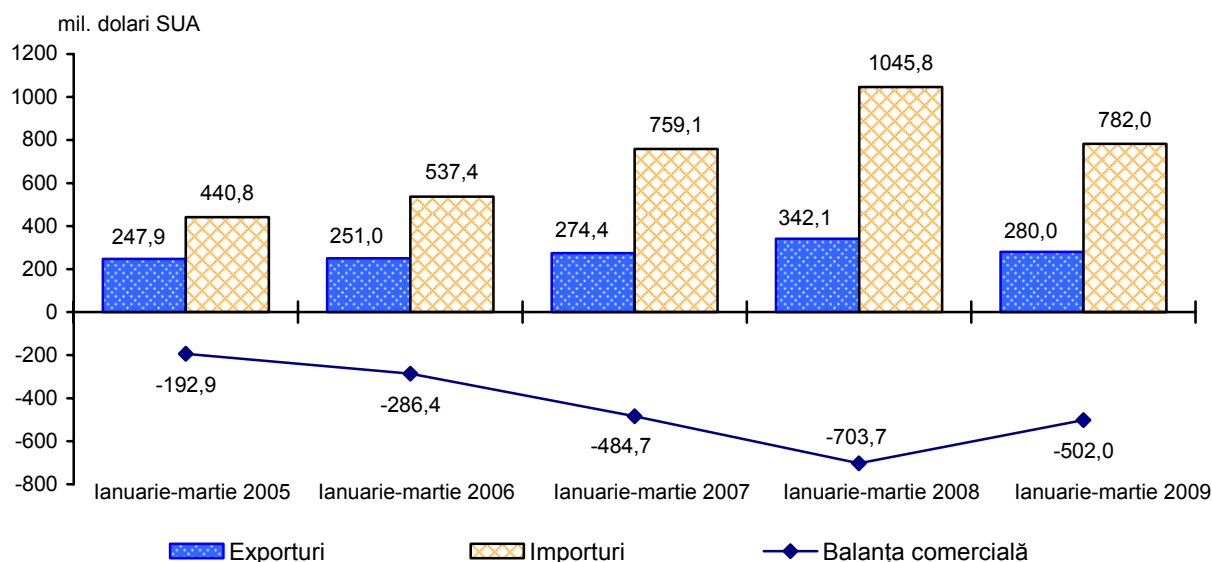
Paisprezece grupe de mărfuri care dețineau 95,6% din total importuri se prezintă astfel:

	Ianuarie-martie 2009		Structura, %		Gradul de influență a grupelor de mărfuri la creșterea (+), scăderea (-) importurilor, %	
	mil. dolari SUA	în % față de ianuarie- martie 2008	ianuarie-martie		ianuarie-martie	
			2008	2009	2008	2009
Import – total	782,0	74,8	100,0	100,0	37,8	-25,2
din care:						
Produse minerale	230,8	90,1	24,5	29,5	8,1	-2,4
din care:						
țările Uniunii Europene	34,0	41,6	7,8	4,3	4,0	-4,6
țările CSI	196,6	113,0	16,6	25,1	4,0	2,2
Mașini și aparate; echipamente electrice; aparate de înregistrat sau de reprodus sunetul și imaginile	97,7	69,0	13,5	12,5	7,2	-4,2
din care:						
țările Uniunii Europene	50,9	63,2	7,7	6,5	4,6	-2,8
țările CSI	12,4	58,2	2,0	1,6	1,0	-0,9
Produse chimice	71,4	74,1	9,2	9,1	2,6	-2,4
din care:						
țările Uniunii Europene	42,0	82,4	4,9	5,4	1,3	-0,9
țările CSI	11,1	47,5	2,2	1,4	0,9	-1,2
Mijloace și materiale de transport	69,3	73,5	9,0	8,9	6,2	-2,4
din care:						
țările Uniunii Europene	50,5	88,2	5,5	6,5	4,4	-0,6
țările CSI	7,2	48,7	1,4	0,9	0,0	-0,7
Produse alimentare, băuturi și tutun	49,1	72,3	6,5	6,3	3,5	-1,8
din care:						
țările Uniunii Europene	12,8	66,2	1,9	1,6	0,8	-0,6
țările CSI	31,6	74,8	4,0	4,0	2,3	-1,0
Materiale textile și articole din aceste materiale	48,7	77,6	6,0	6,2	1,5	-1,3
din care:						
țările Uniunii Europene	24,9	68,4	3,5	3,2	0,8	-1,1
țările CSI	1,5	59,7	0,2	0,2	0,1	-0,1
Metale comune și articole din metale comune	35,4	49,2	6,9	4,5	-1,8	-3,5
din care:						
țările Uniunii Europene	10,2	40,0	2,4	1,3	-3,0	-1,5
țările CSI	16,7	52,4	3,1	2,1	0,5	-1,5
Produse vegetale	35,1	61,6	5,4	4,5	3,3	-2,1
din care:						
țările Uniunii Europene	12,5	61,7	1,9	1,6	0,4	-0,7
țările CSI	9,5	55,2	1,6	1,2	1,6	-0,7

	Ianuarie-martie 2009		Structura, %		Gradul de influență a grupelor de mărfuri la creșterea (+), scăderea (-) importurilor, %	
	mil. dolari SUA	în % față de ianuarie- martie 2008	ianuarie-martie		ianuarie-martie	
			2008	2009	2008	2009
Materiale plastice, cauciuc și articole din acestea	32,0	62,4	4,9	4,1	1,6	-1,8
din care:						
țările Uniunii Europene	14,6	57,0	2,5	1,9	0,5	-1,1
țările CSI	7,2	61,5	1,1	0,9	0,2	-0,4
Animale vii și produse animale	19,8	111,9	1,7	2,5	0,7	0,2
din care:						
țările Uniunii Europene	6,0	114,1	0,5	0,8	0,2	0,1
țările CSI	3,8	87,7	0,4	0,5	0,2	-0,1
Pastă de lemn, hârtie, carton și articole din acestea	17,5	66,9	2,5	2,2	0,9	-0,8
din care:						
țările Uniunii Europene	7,7	63,9	1,1	1,0	0,4	-0,4
țările CSI	5,6	59,6	0,9	0,7	0,3	-0,4
Instrumente și aparate optice, fotografice, cinematografice, medico-chirurgicale; ceasuri; instrumente muzicale; părți și accesorii ale acestora	16,9	114,2	1,4	2,2	0,8	0,2
din care:						
țările Uniunii Europene	11,7	126,0	0,9	1,5	0,6	0,2
țările CSI	0,4	43,0	0,1	0,1	0,0	-0,1
Articole din piatră, ipsos, ciment, ceramică, sticlă și din materiale similare	14,3	60,3	2,3	1,8	0,6	-0,9
din care:						
țările Uniunii Europene	4,4	60,0	0,7	0,6	0,0	-0,3
țările CSI	6,9	63,3	1,0	0,9	0,3	-0,4
Lemn și produse din lemn	10,5	55,3	1,8	1,3	0,9	-0,8
din care:						
țările Uniunii Europene	4,0	56,5	0,7	0,5	0,2	-0,3
țările CSI	5,6	53,6	1,0	0,7	0,5	-0,5

În ianuarie-martie 2009, comparativ cu perioada similară din anul 2008, s-au micșorat importurile de mașini și aparate; echipamente electrice; aparate de înregistrat sau de reprodus sunetul și imaginile (-31,0%), metale comune și articole din metale comune (-50,8%), produse minerale (-9,9%), produse chimice (-25,9%), mijloace și materiale de transport (-26,5%), produse vegetale (-38,4%), produse alimentare, băuturi și tutun (-27,7%), materiale plastice, cauciuc și articole din acestea (-37,6%), materiale textile și articole din aceste materiale (-22,4%), articole din piatră, ipsos, ciment, ceramică, sticlă și din materiale similare (-39,7%), pastă de lemn, hârtie, carton și articole din acestea (-33,1%), lemn și produse din lemn (-44,7%), fapt care a condiționat diminuarea pe total importuri respectiv cu 4,2%, 3,5%, 2,4%, 2,4%, 2,4%, 2,1%, 1,8%, 1,8%, 1,3%, 0,9%, 0,8%, 0,8%.

Tendențele comerțului exterior



Decalajul considerabil în evoluția exporturilor și importurilor a determinat acumularea în ianuarie-martie 2009 a unui **deficit al balanței comerciale** în valoare de 502,0 mil. dolari SUA, cu 201,7 mil. dolari SUA (-28,7%) mai mic față de cel înregistrat în ianuarie-martie 2008. Cu țările Uniunii Europene (UE-27) balanța comercială s-a încheiat cu un deficit de 147,4 mil. dolari SUA (în ianuarie-martie 2008 – 282,9 mil. dolari SUA), iar cu țările CSI – de 226,2 mil. dolari SUA (în ianuarie-martie 2008 – 250,0 mil. dolari SUA).

Balanța comercială cu principalele țări-partenere se prezintă astfel:

	Ianuarie-martie		Ianuarie-martie 2009 în % față de ianuarie-martie 2008
	2008	2009	
Balanța comercială – total, mil. dolari SUA	-703,7	-502,0	71,3
din care:			
Kazahstan	0,5	-162,0	x
Ucraina	-119,6	-72,1	60,3
China	-56,3	-50,2	89,1
Franța	-17,8	-34,5	194,2
Germania	-58,2	-33,8	58,1
Turcia	-43,0	-31,5	73,1
Austria	-11,6	-12,1	104,6
Italia	-19,5	-10,5	53,8
Spania	-7,2	-9,9	138,5
Statele Unite ale Americii	-10,7	-8,2	76,5
Japonia	-14,7	-7,4	50,6
Ungaria	-13,2	-7,0	53,4
Republica Cehă	-11,8	-6,9	58,6
Polonia	-9,9	-6,8	68,4
Olanda	-11,9	-5,7	47,4
Brazilia	-2,4	-5,3	de 2,2 ori
India	-5,3	-5,1	95,4
Coreea de Sud	-9,2	-4,7	50,5
Belgia	-6,2	-3,9	63,4
Israel	-3,3	-3,7	112,2
Bulgaria	-5,7	-3,4	59,9
Suedia	-12,5	-3,2	25,6
Grecia	-2,3	-1,8	77,9
Belarus	-15,3	-1,6	9,9
Serbia	2,7	0,6	21,2
Siria	0,3	0,8	de 2,6 ori
Africa de Sud	-1,4	1,3	x
Irak	0,6	1,4	de 2,4 ori
Uzbekistan	-3,2	1,4	x
Georgia	1,1	1,4	129,5
Regatul Unit al Marii Britanii și Irlandei de Nord	-5,9	1,7	x
Elveția	-4,8	2,8	x
România	-70,3	3,2	x
Federația Rusă	-117,2	5,1	x

Balanța comercială pe principalele grupe de mărfuri se prezintă astfel:

	Ianuarie-martie		Ianuarie-martie 2009 în % față de ianuarie-martie 2008
	2008	2009	
Balanța comercială – total, mil. dolari SUA	-703,7	-502,0	71,3
din care:			
Produse minerale	-241,6	-228,1	94,4
din care:			
țările Uniunii Europene	-78,0	-31,5	40,3
țările CSI	-163,2	-196,4	120,3
Mașini și aparate; echipamente electrice; aparate de înregistrat sau de reprodus sunetul și imaginile	-113,9	-67,4	59,2
din care:			
țările Uniunii Europene	-63,0	-26,4	41,9
țările CSI	-13,8	-7,3	52,6
Mijloace și materiale de transport	-89,5	-66,8	74,6
din care:			
țările Uniunii Europene	-54,8	-48,6	88,6
țările CSI	-12,7	-6,8	53,1
Produse chimice	-91,1	-65,5	72,0
din care:			
țările Uniunii Europene	-49,9	-41,0	82,1
țările CSI	-19,1	-6,2	32,4
Metale comune și articole din metale comune	-43,8	-31,1	70,9
din care:			
țările Uniunii Europene	-8,5	-7,6	89,6
țările CSI	-22,5	-15,7	70,1
Materiale plastice, cauciuc și articole din acestea	-42,4	-26,3	62,1
din care:			
țările Uniunii Europene	-23,0	-12,3	53,7
țările CSI	-5,8	-3,8	66,0
Animale vii și produse animale	-16,4	-19,0	115,6
din care:			
țările Uniunii Europene	-5,2	-5,9	115,2
țările CSI	-3,6	-3,7	102,7
Pastă de lemn, hârtie, carton și articole din acestea	-18,9	-16,0	84,6
din care:			
țările Uniunii Europene	-8,1	-6,6	82,3
țările CSI	-6,1	-5,2	84,5
Instrumente și aparate optice, fotografice, cinematografice, medico-chirurgicale; ceasuri; instrumente muzicale; părți și accesorii ale acestora	-8,7	-12,8	146,5
din care:			
țările Uniunii Europene	-7,3	-9,8	134,8
țările CSI	1,4	0,2	12,0
Lemn și produse din lemn	-17,6	-9,8	55,5
din care:			
țările Uniunii Europene	-5,9	-3,3	56,2
țările CSI	-10,3	-5,6	54,0

	ianuarie-martie		ianuarie-martie 2009 în % față de ianuarie-martie 2008
	2008	2009	
Articole din piatră, ipsos, ciment, ceramică, sticlă și din materiale similare	-11,5	-9,2	80,6
din care:			
țările Uniunii Europene	-0,2	-2,1	de 12,5 ori
țările CSI	-6,4	-4,4	70,6
Piei brute, piei tăbăcite; blănuri și produse din acestea	2,3	0,4	16,3
din care:			
țările Uniunii Europene	2,4	2,5	104,1
țările CSI	0,05	-1,1	de 23,3 ori
Încălțăminte, pălării, umbrele și articole din acestea	6,9	1,7	24,1
din care:			
țările Uniunii Europene	9,8	5,8	58,9
țările CSI	0,01	0,1	de 8,1 ori
Grăsimi și uleiuri animale sau vegetale	10,2	5,6	54,7
din care:			
țările Uniunii Europene	4,7	3,3	71,4
țările CSI	6,2	1,9	30,7
Materiale textile și articole din aceste materiale	14,3	8,9	62,5
din care:			
țările Uniunii Europene	24,8	21,3	85,8
țările CSI	6,5	2,9	44,8
Produse alimentare, băuturi și tutun	2,8	15,7	de 5,6 ori
din care:			
țările Uniunii Europene	-7,0	3,9	x
țările CSI	7,8	14,5	186,1
Produse vegetale	-30,0	28,7	x
din care:			
țările Uniunii Europene	-3,9	18,4	x
țările CSI	-9,6	8,7	x

Gradul de acoperire a importurilor cu exporturi în perioada de referință a fost de 35,8% față de 32,7% în ianuarie-martie 2008.

III. PREȚURI

Evoluția prețurilor în economia națională în ianuarie-martie 2009 în comparația cu perioadele corespunzătoare a anilor precedenți se prezintă astfel:

	Ianuarie-martie în % față de aceeași perioadă a anului precedent				
	2005	2006	2007	2008	2009
Indicele prețurilor de consum	113,0	110,6	112,1	114,7	103,2
Indicele prețurilor producătorului producției industriale	103,2	109,4	113,3	114,1	96,7
Indicele prețurilor de vânzare a produselor agricole	70,3	93,9	118,0	150,2	85,8 ¹
Indicele prețurilor în construcții montaj	122,6	120,0	120,5	120,3	97,2

Prețurile de consum în ianuarie-martie 2009 față de decembrie 2008 au scăzut cu 2,0% (în ianuarie-martie 2008 față de decembrie 2007 a fost înregistrată o creștere a prețurilor cu 4,1 la sută).

Pe parcursul perioadei de raport prețurile la produsele alimentare au scăzut în medie cu 3,8 la sută, inclusiv la: ouă dietetice – cu 38,3 la sută, ulei vegetal, orez – cu câte 17,5 la sută, zahăr – cu 12,7 la sută, pâine din făină de grâu – cu 6,5 la sută, fructe proaspete, carne, preparate și conserve din carne – cu câte 2,5 la sută (inclusiv la: citrice – cu 8,0 la sută, carne de pasăre – cu 6,9 la sută și de porc – 4,8 la sută).

La mărfurile nealimentare prețurile au scăzut cu 2,0 la sută, inclusiv la combustibil – cu 9,3 la sută (gazul natural ambalat în butelii – cu 22,5 la sută), materialele pentru construcție – cu 3,5 la sută, confecții – cu 2,0 la sută și încălțăminte – cu 1,0 la sută.

Prețurile și tarifele la serviciile prestate populației s-au majorat cu 0,5 la sută. Considerabil au crescut tarifele pentru serviciile medicale prestate populației cu plată – cu 3,8 la sută și alimentația publică – cu 2,1 la sută.

În ianuarie-martie 2009 au fost reduse tarifele la serviciile prestate populației de transportul public auto interurban – cu 9,3 la sută și manopera pentru reparația locuințelor – cu 4,5 la sută.

Nivelul inflației în ianuarie-martie 2009

	Lunar, în % față de luna precedentă				În % față de luna decembrie 2008
	Total	Produse		Servicii	
		alimentare	nealimentare		
Ianuarie	-0,1	0,1	-0,4	0,2	-0,1
Februarie	-1,1	-2,2	-1,1	0,4	-1,2
Martie	-0,8	-1,7	-0,5	-0,1	-2,0

Prețurile producătorului în industrie în ianuarie-martie 2009 s-au diminuat față de ianuarie-martie 2008 cu 3,3%.

În luna martie 2009 prețurile s-au diminuat cu 3,7% comparativ cu decembrie 2008, cu 4,9% – comparativ cu martie 2008, iar față de luna februarie 2009 au crescut cu 0,4%.

Evoluția indicilor prețurilor producției industriale pe principalele tipuri de activități și pe destinațiile de livrări se prezintă astfel:

	Martie 2009 în % față de			Ianuarie-martie 2009 în % față de ianuarie-martie 2008
	decembrie 2008	februarie 2009	martie 2008	
Industrie – total	96,3	100,4	95,1	96,7
inclusiv livrat pe piața:				
internă	95,7	99,6	101,0	103,0
externă	97,0	101,4	86,3	87,6
Industrie extractivă	95,4	99,1	103,3	103,8
Industrie prelucrătoare	96,1	100,4	93,6	95,1
inclusiv livrat pe piața:				
internă	95,3	99,6	98,9	100,6
externă	97,0	101,4	86,2	87,5
Energie electrică și termică	100,0	100,0	122,8	128,9

¹ 2008 în % față de 2007

În ianuarie-martie 2009 s-a înregistrat reducerea prețurilor comparativ cu ianuarie-martie 2008 în următoarele activități: tăierea, fasonarea și finisarea pietrei (cu 16,8%), fabricarea articolelor de voiaj și de marochinărie (cu 16,0%), fabricarea cărămizilor și țiglelor din lut ars (cu 13,9%), fabricarea de covoare și preșuri (cu 12,2%), fabricarea cimentului, varului și ipsosului (cu 9,8%), producția de mașini și aparate electrice (cu 9,1%), fabricarea de articole de îmbrăcăminte (cu 8,5%), fabricarea de pompe, compresoare și sisteme hidraulice (cu 6,5%), tăbăcirea și prepararea pieilor (cu 6,2%), fabricarea parfumurilor și a produselor cosmetice (cu 4,7%) etc.

În industria alimentară și a băuturilor în ansamblu prețurile producătorului s-au diminuat cu 8,5%, în special în activitățile componente: fabricarea uleiurilor și grăsimilor vegetale și animale (cu 38,8%), fabricarea nutrețurilor gata pentru animale (cu 36,4%), prelucrarea și conservarea fructelor și legumelor (cu 28,9%), fabricarea apei minerale și a băuturilor răcoritoare (cu 19,1%), fabricarea băuturilor alcoolice distilate (cu 15,5%), fabricarea zahărului (cu 15,4%), fabricarea vinului (cu 6,4%), fabricarea pâinii și a produselor de patiserie proaspete (cu 4,4%), fabricarea produselor lactate (cu 0,4%).

Totodată, în ianuarie-martie 2009 s-au înregistrat creșteri ale prețurilor comparativ cu ianuarie-martie 2008 în următoarele activități: producția și distribuția energiei electrice (cu 30,8%), prelucrarea lemnului și fabricarea articolelor din lemn (cu 29,2%), aprovizionarea cu aburi și apă caldă (cu 27,9%), producția, prelucrarea și conservarea cărnii și a produselor din carne (cu 27,7%), producția de aparatură și instrumente medicale, de precizie, optice (cu 22,2%), fabricarea mașinilor agricole (cu 20,6%), industria metalurgică (cu 17,4%), fabricarea macaroanelor, tăiețelilor și produselor făinoase analoage (cu 13,1%), edituri, poligrafie și reproducerea materialelor informative (cu 12,8%), fabricarea de medicamente și produse farmaceutice (cu 8,2%), fabricarea elementelor din beton, ipsos și ciment (cu 8,1%), producția de mobilier (cu 7,2%), fabricarea produselor finite din metal, exclusiv producția de mașini și echipamente (cu 5,1%), fabricarea produselor de morărit (cu 5,1%), fabricarea aparatelor de uz casnic (cu 4,2%), industria extractivă (cu 3,8%), producția de articole din cauciuc și din material plastic (cu 3,5%), fabricarea hîrtiei și cartonului (cu 2,6%), fabricarea lacurilor și vopselelor (cu 2,2%), fabricarea produselor de tutun (cu 1,9%), fabricarea încălțăminte (cu 1,0%), fabricarea sticlei și articolelor din sticlă (cu 0,6%) etc.

Indicele prețurilor de vânzare a produselor agricole de către întreprinderile agricole¹ se caracterizează prin următoarele date:

	în procente față de anul precedent				
	2004	2005	2006	2007	2008
Total produse agricole	93,7	105,5	102,9	139,2	85,8
din care:					
produse vegetale	90,9	105,5	105,1	147,7	79,0
produse animaliere	122,6	105,0	92,9	110,8	135,3

În anul 2008 față de anul precedent prețurile de vânzare a produselor agricole de către întreprinderile agricole¹ s-au micșorat cu 14,2%, prețurile la produsele vegetale au scăzut cu 21,0%, iar la produsele animaliere au crescut cu 35,3%.

Considerabil s-au micșorat prețurile la cereale boabe – cu 28,9% (în special la porumb (exclusiv semințe de soi) – cu 45,0%), floarea soarelui (exclusiv semințe de soi) – cu 35,2%, fructe sîmburoase – cu 37,0%, fructe sîmîtoase – cu 25,3% și s-au majorat la tutun – cu 23,9%, sfecla de zahăr – cu 13,0%.

S-au majorat esențial prețurile la produsele animaliere: la porcine – cu 81,5%, bovine – cu 62,7%, păsări – cu 22,1%, ouă alimentare – cu 51,7%, lapte – cu 21,0%.

Prețurile în construcții. În trimestrul I 2009 prețurile la lucrările de construcții-montaj au scăzut cu 2,8% față de perioada respectivă a anului precedent. În profil pe sectoarele economiei naționale creșterea prețurilor în trimestrul de referință față de perioada respectivă a anului 2008 a fost marcată doar în construcția de locuințe (cu 2,4%).

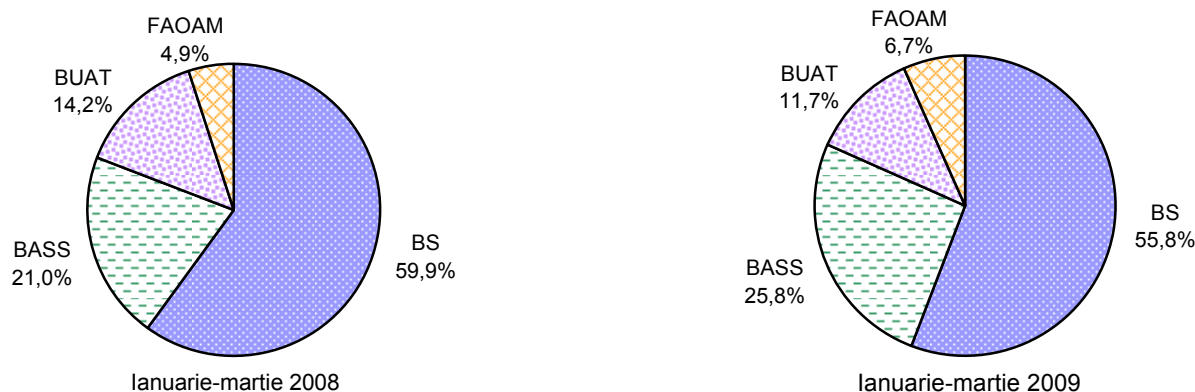
¹ Inclusiv gospodăriile țărănești (de fermier) cu suprafața terenurilor agricole de 50 ha și peste

IV. FINANȚE

4.1. Executarea bugetului public național¹

În ianuarie-martie 2009 la bugetul public național, au fost acumulate venituri în sumă de 4974,8 mil. lei, cu 0,5% mai mult decât prevederile perioadei de referință și cu 9,0% mai puțin decât veniturile acumulate în ianuarie-martie 2008. Din suma totală a veniturilor bugetului public național 55,8% revin veniturilor administrate de bugetul de stat (BS), 25,8% – veniturilor administrate de bugetul asigurărilor sociale de stat (BASS), 11,7% – veniturilor administrate de bugetele unităților administrativ-teritoriale (BUAT) și 6,7% – veniturilor administrate de fondurile de asigurare obligatorie de asistență medicală (FAOAM), față de 59,9%, 21,0%, 14,2% și 4,9% în ianuarie-martie 2008 respectiv.

Structura veniturilor bugetului public național



În perioada de referință au fost colectate venituri fiscale în sumă de 4265,0 mil. lei (85,8% din total încasări), fiind în descreștere atât față de prevederile perioadei de analiză (cu 0,8%), cât și față de veniturile acumulate în ianuarie-martie 2008 (cu 11,4%). Diminuarea încasărilor față de ianuarie-martie 2008 a fost condiționată de reducerea colectării impozitului pe venit (cu 43,6%), a impozitelor asupra comerțului internațional și operațiunile externe (cu 19,8%), a impozitelor interne pe mărfuri și servicii (cu 14,7%) și a impozitelor pe proprietate (cu 7,9%). La colectarea primelor de asigurări obligatorii de asistență medicală și a contribuțiilor de asigurări sociale obligatorii de stat s-a înregistrat creștere față de veniturile executate în ianuarie-martie 2008 respectiv cu 25,0% și cu 11,9%.

În ianuarie-martie 2009 încasările nefiscale au însumat 219,0 mil. lei (4,3% din total încasări), depășind atât prevederile perioadei de analiză (cu 13,6%), cât și realizările perioadei respective a anului precedent (cu 10,3%). Din încasările nefiscale, acumulate în perioada de gestiune, cea mai mare creștere (față de ianuarie-martie 2008) revine amenzilor și sancțiunilor administrative (178,3%), urmate de alte venituri din activitatea de antreprenariat și din proprietate (127,5%). Sarcina de colectare a veniturilor nefiscale pentru ianuarie-martie 2009 nu a fost realizată doar la încasarea altor venituri din activitatea de antreprenariat și din proprietate (97,1%).

Partea de cheltuieli a bugetului public național în ianuarie-martie 2009 s-a executat în sumă de 6057,3 mil. lei, fiind în creștere cu 16,7% față de cheltuielile executate în ianuarie-martie 2008 și cu 22,7% sub nivelul prevederilor perioadei de analiză.

Analiza cheltuielilor bugetare în aspect funcțional pune în evidență ponderea pronunțată revenită cheltuielilor cu caracter social-cultural (70,7%), urmată de blocurile de cheltuieli destinate domeniului economic (9,7%), apărării, securității și ordinii publice (7,0%) și serviciilor de stat cu destinație generală (4,6%); în ianuarie-martie 2008 distribuția a constituit respectiv 69,4%, 10,5%, 7,5% și 5,4%.

Cheltuielile publice pe tipuri de bugete

milioane lei

	Ianuarie-martie 2009			
	Prevăzut	Executat	Devieri	în % față de prevăzut
Cheltuieli – total	7839,8	6057,3	-1782,5	77,3
Bugetul de stat	3161,1	2231,0	-930,1	70,6
Bugetele unităților administrativ-teritoriale	2131,7	1422,9	-708,8	66,7
Bugetul asigurărilor sociale de stat	1747,7	1708,5	-39,2	97,8
Fondurile de asigurare obligatorie de asistență medicală	799,3	694,9	-104,4	86,9

¹ Conform datelor Ministerului Finanțelor

În perioada de analiză cheltuielile publice executate au fost inferioare celor prevăzute, cu devieri semnificative pentru cheltuielile bugetului de stat (-930,1 mil. lei) și bugetelor unităților administrativ-teritoriale (-708,8 mil. lei).

În ianuarie-martie 2009, depășirea cheltuielilor asupra veniturilor s-a soldat cu formarea deficitului bugetar în sumă de 1082,5 mil. lei față de 2887,6 mil. lei. deficit prevăzut.

Veniturile și cheltuielile bugetului public național în ianuarie-martie

	Prevăzut 2009, mil. lei	Executat, mil. lei		Executat 2009 în % față de:		Structura, %		
		2008	2009	prevăzut 2009	executat 2008	prevăzut 2009	executat	
							2008	2009
Venituri – total	4952,2	5467,7	4974,8	100,5	91,0	100,0	100,0	100,0
din care:								
Venituri fiscale	4297,3	4813,4	4265,0	99,2	88,6	86,8	88,0	85,8
impozite pe venit	521,0	814,0	459,1	88,1	56,4	10,5	14,9	9,2
contribuții de asigurări sociale obligatorii de stat	1240,6	1139,9	1275,9	102,8	111,9	25,1	20,8	25,7
prime de asigurări obligatorii de asistență medicală	318,5	255,3	319,0	100,2	125,0	6,4	4,7	6,4
impozite pe proprietate	16,7	24,2	22,3	133,5	92,1	0,3	0,4	0,5
impozite interne pe mărfuri și servicii	1989,8	2345,6	2000,6	100,5	85,3	40,2	42,9	40,2
impozite asupra comerțului internațional și operațiuni externe	210,7	234,4	188,1	89,3	80,2	4,3	4,3	3,8
Încasări nefiscale	192,7	198,5	219,0	113,6	110,3	3,9	3,7	4,3
alte venituri din activitatea de antreprenoriat și din proprietate	78,8	60,0	76,5	97,1	127,5	1,6	1,1	1,5
taxe și plăți administrative	88,3	112,5	96,7	109,5	86,0	1,8	2,1	1,9
amenzi și sancțiuni administrative	25,6	25,4	45,3	177,0	178,3	0,5	0,5	0,9
alte încasări	-	0,6	0,5	-	83,3	-	0,0	0,0
Alte venituri	462,2	455,8	490,8	106,2	107,7	9,3	8,3	9,9
Cheltuieli – total	7839,8	5189,9	6057,3	77,3	116,7	100,0	100,0	100,0
din care:								
pentru economie	1036,7	545,8	585,3	56,5	107,2	13,2	10,5	9,7
pentru acțiunile social- culturale – total	5131,3	3604,6	4285,6	83,5	118,9	65,5	69,4	70,7
inclusiv pentru:								
învățământ	1707,0	1086,9	1262,1	73,9	116,1	21,8	20,9	20,8
ocrotirea sănătății	1020,3	675,9	845,8	82,9	125,1	13,0	13,0	14,0
asigurare și asistență socială	2181,5	1710,9	2048,7	93,9	119,7	27,8	33,0	33,8
cultură, artă, sport și acțiuni pentru tineret	222,5	130,9	129,0	58,0	98,5	2,9	2,5	2,1
pentru apărarea națională, organele judiciare, menținerea ordinii publice, protecția civilă	562,2	389,2	424,5	75,5	109,1	7,2	7,5	7,0
pentru servicii de stat cu destinație generală	447,0	281,0	279,0	62,4	99,3	5,7	5,4	4,6
pentru activitatea economică externă	80,1	54,7	58,1	72,5	106,2	1,0	1,1	1,0
pentru deservirea datoriei de stat	265,7	200,0	264,0	99,4	132,0	3,4	3,9	4,4
alte cheltuieli	316,8	114,6	160,8	50,8	140,3	4,0	2,2	2,6
Deficit (-), excedent (+)	-2887,6	277,8	-1082,5	x	x	x	x	x

4.2. Credite, depuneri bănești și rulajul de casă¹

Credite. Soldul creditelor în economie la 31 martie 2009 a însumat 24660,8 mil. lei, fiind cu 8,4% superior soldului creat la 31 martie 2008. Soldul creditelor pe termen scurt a depășit cu 18,0% soldul acumulat la 31 martie 2008 constituind 25,2% din soldul total al creditelor pe economie. Soldul creditelor pe termen mediu și lung s-a majorat cu 5,6% față de soldul acumulat la 31 martie 2008 reprezentând 74,8% din soldul total de credite.

	Situația la 31 martie				
	milioane lei		structura, %		2009 în % față de 2008
	2008	2009	2008	2009	
Soldul creditelor – total	22741,8	24660,8	100,0	100,0	108,4
din care:					
Credite pe termen scurt	5263,5	6211,2	23,1	25,2	118,0
Credite pe termen mediu și lung	17478,3	18449,6	76,9	74,8	105,6

Depuneri bănești. Soldul depunerilor bănești ale persoanelor fizice acumulat la 31 martie 2009 în sumă de 16130,3 mil. lei s-a majorat cu 2,4% față de soldul creat la 31 martie 2008. Soldul depunerilor în valută străină a crescut cu 14,8% reprezentând 52,4% din soldul depunerilor bănești total, iar soldul depunerilor în monedă națională a scăzut cu 8,5% constituind 47,6% din soldul depunerilor bănești total.

	Situația la 31 martie				
	milioane lei		structura, %		2009 în % față de 2008
	2008	2009	2008	2009	
Soldul depunerilor bănești ale persoanelor fizice – total	15753,3	16130,3	100,0	100,0	102,4
în monedă națională	8394,7	7683,3	53,3	47,6	91,5
în valută străină	7358,6	8447,0	46,7	52,4	114,8

Rulajul de casă. În ianuarie-martie 2009 încasările în numerar în instituțiile financiare au însumat 14693,4 mil. lei, majorându-se cu 5,2% față de perioada respectivă a anului precedent.

	Ianuarie-martie				
	Milioane lei		Structura, %		2009 în % față de 2008
	2008	2009	2008	2009	
Încasări – total	13973,1	14693,4	100,0	100,0	105,2
de la comercializarea mărfurilor de consum, indiferent de canalul de desfacere	7206,3	6465,8	51,6	44,0	89,7
din plățile pentru chirie și servicii comunale	520,2	555,5	3,7	3,8	106,8
de la transportul de pasageri	289,9	302,1	2,1	2,1	104,2
de la vânzarea valutei străine persoanelor fizice	1077,7	2771,7	7,7	18,9	de 2,6 ori
din impozite și taxe	323,4	299,0	2,3	2,0	92,5
de la întreprinderile care prestează alte servicii	600,0	544,3	4,3	3,7	90,7
alte	3955,6	3755,0	28,3	25,5	94,9
Eliberări – total	13487,5	12614,3	100,0	100,0	93,5
pentru salarii, burse, plăți sociale, plata pensiilor, indemnizațiilor și despăgubirilor de asigurare	1836,2	1909,6	13,6	15,2	104,0
pentru achiziționarea produselor agricole	627,4	404,8	4,6	3,2	64,5
pentru cumpărarea valutei străine de la persoane fizice	6832,5	3624,7	50,7	28,7	53,1
pentru alte scopuri	4191,4	6675,2	31,1	52,9	de 1,6 ori

În numerar s-au eliberat mijloace bănești în sumă de 12614,3 mil. lei sau cu 6,5% mai puțin decât în ianuarie-martie 2008. Diminuarea a fost condiționată de reducerea eliberărilor pentru cumpărarea valutei străine de la persoane fizice (cu 46,9%) și a celor pentru achiziționarea produselor agricole (cu 35,5%).

¹ Conform datelor Băncii Naționale a Moldovei

4.3. Asigurări

Încasarea primelor de asigurare în anul 2008 a însumat 833,2 mil. lei și a crescut față de anul precedent cu 18,0%.

Plata despăgubirilor și sumelor asigurate achitate de companiile de asigurare a constituit 268,3 mil. lei depășind cu 16,5% achitățile anului precedent.

Încasarea primelor de asigurare și plata despăgubirilor

	Încasări din prime de asigurare					Plata despăgubirilor și sumelor asigurate				
	mil. lei		structura, %		2008 în % față de 2007	mil. lei		structura, %		2008 în % față de 2007
	2007	2008	2007	2008		2007	2008	2007	2008	
Total	706,3	833,2	100,0	100,0	118,0	230,3	268,3	100,0	100,0	116,5
inclusiv:										
asigurări prin efectul legii	160,0	177,7	22,7	21,3	111,1	57,5	71,1	25,0	26,5	123,7
asigurarea facultativă de bunuri	262,2	333,1	37,1	40,0	127,0	110,9	138,1	48,1	51,5	124,5
asigurarea facultativă de persoane	93,2	114,7	13,2	13,8	123,1	27,6	26,5	12,0	9,9	96,0
asigurarea facultativă de răspundere civilă	190,9	207,7	27,0	24,9	108,8	34,3	32,6	14,9	12,1	95,0

Veniturile totale ale companiilor de asigurare în anul 2008 au constituit 1214,3 mil. lei, majorându-se față de anul precedent cu 28,6%; cheltuielile au însumat 1034,2 mil. lei, fiind cu 17,9% superioare față de cheltuielile anului precedent; profitul obținut până la impozitare s-a majorat de 2,7 ori constituind 180,1 mil. lei. Totodată, 9 companii de asigurare au suportat pierderi în sumă de 8,5 mil. lei.

Rezultatele financiare ale companiilor de asigurare

	milioane lei		
	2007	2008	2008 în % față de 2007
Venituri – total	944,3	1214,3	128,6
Venituri din activitatea operațională	862,8	1072,2	124,3
din care, din activitatea de asigurare	857,6	1052,7	122,7
Cheltuieli – total	877,5	1034,2	117,9
Cheltuieli ale activității operaționale	836,3	989,0	118,3
din care, ale activității de asigurare	643,2	753,6	117,2
Profitul până la impozitare	66,8	180,1	de 2,7 ori

4.4. Piața valorilor mobiliare¹

În ianuarie-martie 2009 pe piața valorilor mobiliare au fost eliberate 4 licențe, din care: 2 licențe pentru dreptul de desfășurare a activității profesionale de dealer ca activitate de bază cu activități conexe de brokeraj, de underwriting și consulting investițional; 1 licență pentru dreptul de desfășurare a activității de bază de ținere a registrului cu activitate conexă de consulting și 1 licență pentru dreptul de desfășurare a activității profesionale de estimare a valorilor mobiliare și a activelor ce se referă la acestea cu activitate conexă de consulting.

Conform situației la 31 martie 2009 în Registrul de stat al valorilor mobiliare (RSVM) au fost înregistrate emisiunile de constituire a 3767 societăți pe acțiuni (cumulativ), din care 194 întreprinderi cu capital străin și mixt. În aceeași perioadă din RSVM au fost excluse valorile mobiliare la 640 societăți pe acțiuni.

Tranzacții cu valori mobiliare corporative

	Ianuarie-martie			
	Volumul total al valorilor mobiliare tranzacționate, mil. lei		Modificări față de perioada respectivă a anului precedent (+)/(-)	
	2008	2009	absolută, mil. lei	relativă, %
Piața bursieră	228,3	90,0	-138,3	- 39,4
Piața extrabursieră	131,9	65,2	- 66,7	- 49,4
Total	360,2	155,2	- 205,0	- 43,1

În ianuarie-martie 2009 volumul total al valorilor mobiliare tranzacționate a constituit 155,2 mil. lei, fiind în descreștere cu 56,9% față de ianuarie-martie 2008.

¹ Conform datelor Comisiei Naționale a Pieței Financiare

V. SITUAȚIA SOCIALĂ

5.1. Nivelul de trai al populației

Veniturile disponibile ale populației. Conform datelor Cercetării Bugetelor Gospodăriilor Casnice, veniturile disponibile ale populației în anul 2008 au constituit în medie pe o persoană pe lună 1188,6 lei, fiind în creștere cu 16,7% față de anul 2007 și respectiv cu 41,6% față de anul 2006. În termeni reali (cu ajustarea la indicii prețurilor de consum) veniturile disponibile au înregistrat o creștere de 3,5%¹ în anul 2008.

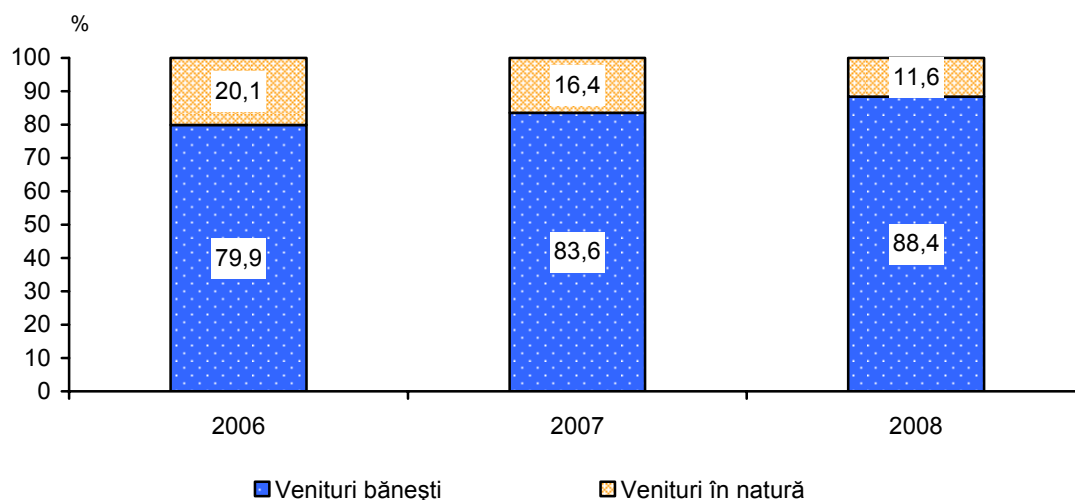
Veniturile disponibile ale populației

	2006	2007	2008
Venituri disponibile – total			
(medii lunare pe o persoană), lei	839,6	1018,7	1188,6
inclusiv în % pe surse de formare:			
Activitatea salariată	41,6	41,4	42,9
Activitatea individuală agricolă	18,6	15,1	10,5
Activitatea individuală non-agricolă	7,8	6,4	7,5
Venituri din proprietate	0,2	0,3	0,3
Prestații sociale	13,2	13,6	14,9
din care:			
pensii	11,0	11,5	12,8
indemnizații pentru copii	0,4	0,5	0,4
compensații	0,5	0,5	0,6
Alte venituri	18,6	23,2	23,9
din care, remitențe	13,9	17,5	19,1

Activitatea salariată este cea mai importantă sursă de venituri (42,9% din veniturile totale disponibile), fiind în creștere cu 1,5 puncte procentuale față de anul 2007. Prestațiile sociale reprezintă a doua sursă de venit după importanță, ponderea acestora fiind de 14,9% față de 13,6% în anul precedent. Activitatea individuală agricolă a contribuit la formarea veniturilor disponibile în proporție de 10,5% sau cu 4,6 puncte procentuale mai puțin față de anul 2007. Remitențele în termeni relativi au constituit 19,1% în total venituri disponibile, în termeni absoluți acestea s-au majorat în medie cu circa 50 lei pe o persoană pe lună.

În structura veniturilor disponibile predominante sînt *veniturile bănești* ponderea cărora în anul 2008 a constituit 88,4%, restul revenind veniturilor în natură. Este necesar de menționat, că veniturile bănești devin tot mai importante în structura veniturilor populației, astfel încît, contribuția acestora a crescut cu 4,8 puncte procentuale față de anul 2007 și respectiv cu 8,5 puncte procentuale față de anul 2006.

Ponderea veniturilor bănești și în natură în total venituri disponibile



¹ Indicele prețurilor de consum în anul 2008 față de anul 2007 a constituit 112,7%

Cheltuielile de consum ale populației în anul 2008 au constituit 1227,5 lei în medie pe o persoană pe lună, fiind în creștere cu 9,7% față de anul 2007. În termeni reali (cu ajustarea la indicii prețurilor de consum) cheltuielile de consum au înregistrat o scădere de 2,7% în anul 2008.

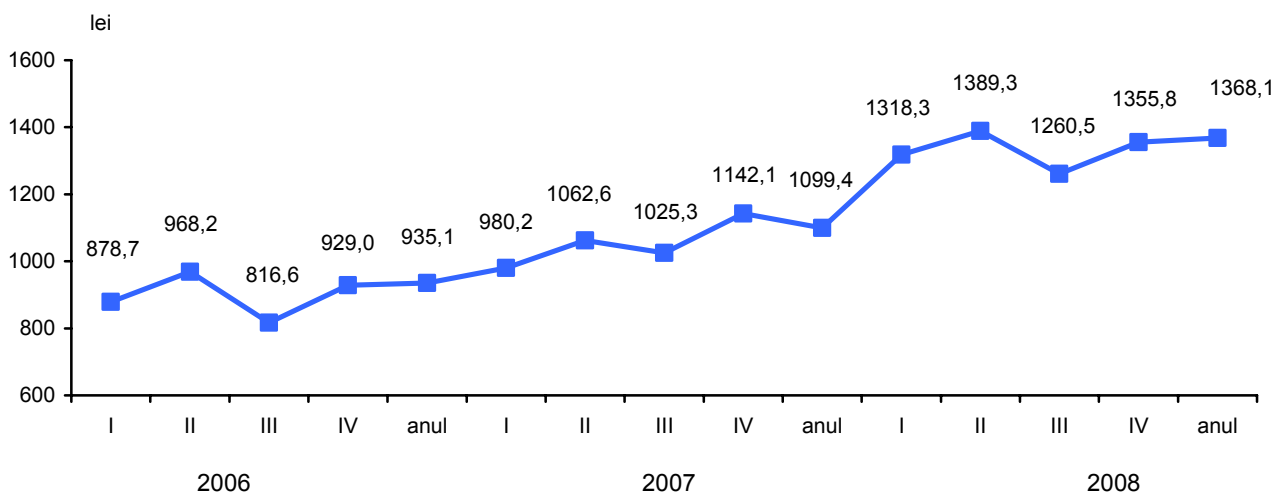
Cheltuielile de consum ale populației

	2006	2007	2008
Cheltuieli de consum – total (medii lunare pe o persoană), lei	953,3	1119,1	1227,5
inclusiv în % pentru:			
Produse alimentare	44,4	43,8	40,2
Băuturi alcoolice, tutun	2,7	2,5	1,9
Îmbrăcăminte, încălțăminte	11,9	12,0	12,7
Întreținerea locuinței	13,6	13,5	16,3
Dotarea locuinței	4,7	4,8	4,8
Sănătate	5,3	5,4	5,6
Transport	5,1	4,9	4,9
Comunicații	3,9	4,3	4,9
Agrement	2,0	2,1	2,1
Educație	0,4	0,4	0,4
Hotel, restaurant, cantină, etc.	2,6	2,5	2,3
Diverse	3,4	3,8	3,9

Principalele destinații ale cheltuielilor de consum efectuate de populație au fost consumul alimentar cu o pondere de 40,2%, întreținerea locuinței – 16,3%, îmbrăcăminte și încălțăminte – 12,7%, celelalte cheltuieli fiind pentru sănătate, transport, comunicații, etc. În anul 2008 ponderea cheltuielilor pentru produse alimentare a scăzut cu 3,6 puncte procentuale, iar ponderea cheltuielilor destinate pentru mărfuri nealimentare și servicii a crescut, în special din contul cheltuielilor pentru întreținerea locuinței.

Minimul de existență. Măreimea medie a minimului de existență¹ în anul 2008 a constituit 1368,1 lei în medie pe lună pentru o persoană, fiind în creștere cu 24,4% față de anul 2007. Creșterea minimului de existență a fost determinată atât de creșterea prețurilor la produsele alimentare, cât și de schimbările care au avut loc în structura cheltuielilor de consum ale populației și, în special, majorarea ponderii cheltuielilor pentru mărfuri nealimentare și servicii.

Evoluția trimestrială a minimului de existență²



¹ Valoarea minimului de existență este calculată în baza Regulamentului „Cu privire la modul de calculare a minimului de existență”, aprobat prin Hotărârea Guvernului Republicii Moldova nr.902, din 28 august 2000

² Datele pentru trimestrul I-III anul 2008 au fost recalculate în baza datelor anuale finale și a coeficienților de extindere recalculați

În funcție de mediu de reședință, minimul de existență pentru anul 2008 se caracterizează prin valori maxime pentru mediul urban (1482,8 lei) și respectiv valori minime pentru mediul rural (1287,6 lei). Acest decalaj este determinat de diferențele existente în componența coșului alimentar și a structurii cheltuielilor de consum a gospodăriilor din mediul urban și rural.

Mărimea medie a minimului de existență pe categorii de populație

medii lunare pe o persoană, lei

	Total populație	Populația în vîrstă aptă de muncă	Bărbați în vîrstă aptă de muncă	Femei în vîrstă aptă de muncă	Pensionari	Copii	inclusiv în vîrstă de:		
							pînă la 1 an	1-6 ani	7-16 ani
2008	1368,1	1446,5	1534,7	1357,2	1167,4	1367,4	491,0	1091,8	1405,9
Trimestrul I	1318,3	1393,2	1475,0	1310,4	1123,3	1224,2	482,8	1078,8	1346,2
Trimestrul II	1389,3	1472,8	1562,0	1382,5	1190,4	1271,5	485,6	1096,7	1410,4
Trimestrul III	1260,5	1330,5	1410,6	1249,3	1074,0	1175,7	464,1	1005,6	1306,9
Trimestrul IV	1355,8	1428,7	1518,3	1338,1	1151,5	1274,3	508,6	1105,5	1408,9

Pe categorii de populație, valoarea maximă a minimului de existență revine populației în vîrstă aptă de muncă – 1446,5 lei, și în special bărbaților – 1534,7 lei. Pentru pensionari minimul de existență a constituit 1167,4 lei și reprezintă 85,3% din valoarea medie pentru total populație. Mărimea medie a pensiei lunare stabilite la 1 ianuarie 2009 a constituit 646,4 lei și acoperă valoarea minimului de existență pentru această categorie de populație în proporție de 55,4%.

Minimul de existență pentru copii reprezintă în medie 1267,4 lei lunar, cu o diferențiere a acestui indicator în dependență de vîrsta copilului de la 491,0 lei pentru un copil în vîrstă de pînă la 1 an pînă la 1405,9 lei pentru un copil în vîrstă de 7-16 ani. În condițiile în care indemnizațiile lunare pentru îngrijirea copiilor pînă la 1,5 ani constituie în medie 322,6 lei pentru persoanele asigurate și 150 lei pentru cele neasigurate, aceste plăți sociale acoperă necesarul pentru copii în vîrstă de pînă la 1 an în proporție de 65,7% și 29,5%, acești indicatori fiind în creștere față de 2007 respectiv cu 7,2 și 3 puncte procentuale.

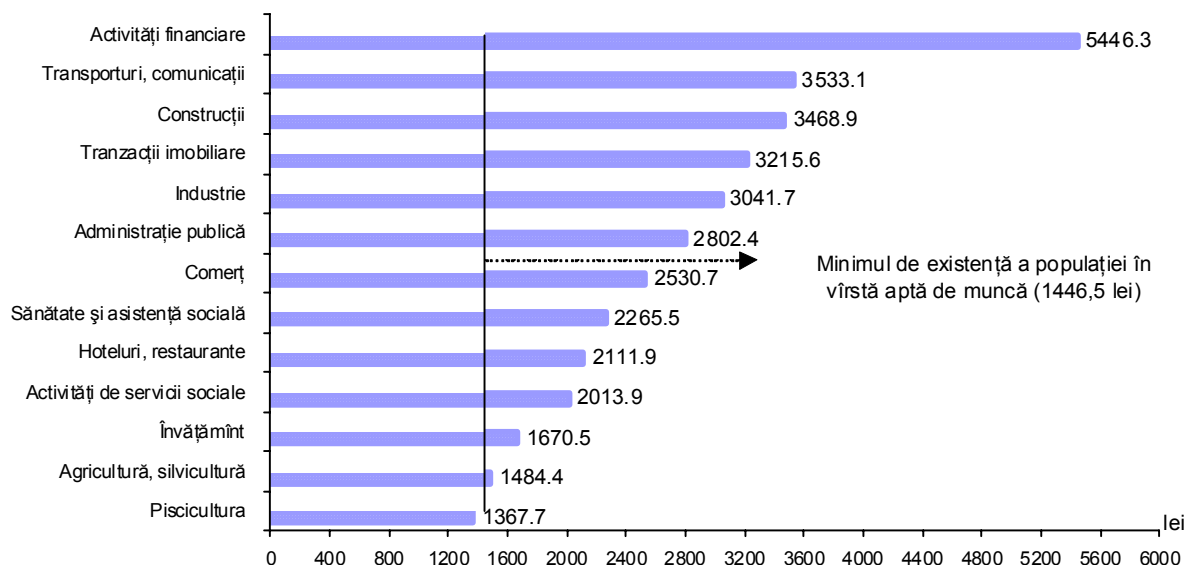
Plățile sociale, veniturile disponibile și co-raportul față de minimul de existență

	2006	2007	2008
Indemnizația lunară pentru îngrijirea copilului în vîrstă de pînă la 1,5 ani, lei (persoane neasigurate)	100,0	100,0	150,0
în raport cu minimul de existență pentru copii în vîrstă de pînă la 1 an, %	30,0	25,4	30,5
Indemnizația lunară pentru îngrijirea copilului în vîrstă de pînă la 3 ani, lei (persoane asigurate)	182,8	230,7	322,6
în raport cu minimul de existență pentru copii în vîrstă de 1 an, %	54,8	58,5	65,7
Mărimea medie a pensiei lunare stabilite, lei	442,3	548,3	646,4
Co-raportul dintre mărimea medie a pensiei lunare stabilite și minimul de existență pentru pensionari, %	55,3	58,1	55,4
Veniturile disponibile ale populației, medii lunare pe o persoană, lei	839,6	1018,7	1188,6
Co-raportul dintre veniturile disponibile ale populației și mărimea medie a minimului de existență, %	89,8	92,6	86,9

În raport cu veniturile disponibile ale populației se constată o scădere a co-raportului dintre acest indicator și mărimea medie a minimului de existență față de anii precedenți, dat fiind că minimul de existență a înregistrat un ritm de creștere mai mare comparativ cu cel înregistrat în cazul veniturilor populației.

În anul 2008, salariul mediu al unui angajat a constituit 2529,7 lei și s-a mărit față de anul precedent în valoare nominală cu 22,5%. Totodată, în aceeași perioadă minimul de existență pentru populația în vîrstă aptă de muncă a constituit 1446,5 lei și a înregistrat o creștere cu 24,8%, fapt ce a determinat o scădere în raportul dintre minimul de existență și salariul mediu.

Mărimea medie a salariului unui angajat și minimul de existență pentru populația în vîrstă aptă de muncă, în 2008



Pe ansamblu, minimul de existență pentru populația în vîrstă aptă de muncă a putut fi acoperit de către toate persoanele angajate, cu excepția celor din piscicultură. În cazul persoanelor angajate în activități financiare, salariul a depășit minimul de existență de 3,8 ori, pentru activitățile de transporturi și comunicații, construcții – de 2,4 ori. Comparativ cu anul 2007 a fost în creștere raportul dintre salariul mediu și minimul de existență pentru angajații din învățămînt, sănătate și agricultură, iar pentru celelalte activități acest indicator a fost în scădere, în special pentru angajații din piscicultură, comerț cu ridicata și amănuntul, hoteluri și restaurante.

Remunerarea muncii. În ianuarie-martie 2009 salariul mediu lunar al unui lucrător din economia națională a constituit 2569,1 lei și s-a mărit cu 12,4% față de perioada similară a anului precedent. Salariul real în aceeași perioadă de timp a crescut cu 8,9%. În sfera bugetară salariul mediu a constituit 2208,6 lei și a crescut față de aceeași perioadă a anului trecut cu 22,9%, în sectorul real al economiei – 2782,4 lei și a crescut cu 9,1% față de perioada similară a anului precedent.

În luna martie 2009 salariul mediu lunar a constituit 2643,7 lei, cu 11,5 la sută mai mult față de martie 2008. Salariul real comparativ cu anul precedent a crescut cu 10,4%. În sectorul bugetar salariul mediu a fost de 2305,5 lei, în sectorul real – 2840,9 lei, creșterea față de aceeași perioadă a anului trecut constituind respectiv 23,9% și 7,7%.

Evoluția salariului mediu lunar

	Salariul mediu lunar al unui salariat în economia națională, lei	În % față de:	
		perioada similară a anului precedent	perioada precedentă
2008			
Ianuarie	2265,7	127,3	86,1
Februarie	2240,2	131,2	98,9
Martie	2371,2	127,0	105,8
Trimestrul I	2286,1	128,2	97,2
Aprilie	2461,9	127,2	103,8
Mai	2537,2	123,9	103,1
Iunie	2750,8	123,9	108,4
Trimestrul II	2583,4	124,9	113,0
Semestrul I	2428,6	126,1	x
Iulie	2704,8	126,2	98,3
August	2611,8	122,5	96,6
Septembrie	2494,4	117,1	95,5

	Salariul mediu lunar al unui salariat în economia națională, lei	În % față de:	
		perioada similară a anului precedent	perioada precedentă
Trimestrul III	2601,8	121,9	100,7
Ianuarie-septembrie	2457,9	124,7	x
Octombrie	2609,4	118,8	104,6
Noiembrie	2637,7	118,1	101,1
Decembrie	3000,2	114,1	113,7
Trimestrul IV	2747,2	116,7	105,6
Anual	2529,7	122,5	x
2009			
Ianuarie	2555,4	112,8	85,2
Februarie	2532,0	113,0	99,1
Martie	2643,7	111,5	104,4
Trimestrul I	2569,1	112,4	93,5

Salariul mediu pe activități, în luna martie 2009

	Lei	În % față de:		În % față de salariul mediu pe economie în martie 2009
		Martie 2008	Februarie 2009	
Total	2643,7	111,5	104,4	100,0
inclusiv:				
Agricultură, economia vînatului și silvicultură	1319,2	107,3	106,7	49,9
Piscicultură	1434,4	106,7	86,4	54,3
Industrie	3078,4	108,5	105,6	116,4
industrie extractivă	3292,4	96,1	123,3	124,5
industrie prelucrătoare	2792,7	108,2	109,2	105,6
energie electrică și termică, gaze și apă	4241,5	105,0	95,5	160,4
Construcții	2964,0	89,7	102,7	112,1
Comerț cu ridicata și cu amănuntul; repararea autovehiculelor, motocicletelor, a bunurilor casnice și personale	2525,8	109,8	106,1	95,5
Hoteluri și restaurante	2188,4	105,2	105,2	82,8
Transporturi și comunicații	3403,5	97,6	97,6	128,7
Activități financiare	5164,3	102,0	108,0	195,3
Tranzacții imobiliare, închirieri și activități de servicii prestate întreprinderilor	3415,3	113,0	105,2	129,2
Administrație publică	3220,7	124,3	102,6	121,8
Învățămînt	1948,4	119,4	100,9	73,7
Sănătate și asistență socială	2673,8	127,3	120,2	101,1
Alte activități de servicii colective, sociale și personale	2285,9	119,1	108,8	86,5
activități recreative, culturale și sportive	2049,4	122,8	108,6	77,5

Salariul mediu în profil teritorial, în luna martie 2009

	Lei	În % față de:		În % față de salariul mediu pe economie în martie 2009
		Martie 2008	Februarie 2009	
Total	2643,7	111,5	104,4	100
din care:				
mun. CHIȘINĂU	3373,7	109,6	104,9	127,6
NORD	2142,0	111,3	104,4	81,0
mun. Bălți	2836,0	109,6	107,1	107,3
Briceni	1917,1	115,7	109,0	72,5
Dondușeni	2097,6	104,6	98,0	79,3
Drochia	2078,1	120,2	108,6	78,6
Edineț	1874,7	110,0	103,0	70,9
Fălești	1763,2	120,9	102,2	66,7
Florești	2014,1	110,9	104,5	76,2
Glodeni	1621,3	107,2	99,7	61,3
Ocnița	1831,5	107,0	103,9	69,3
Rîșcani	1740,5	115,4	105,0	65,8
Sîngerei	1629,0	116,4	98,0	61,6
Soroca	1886,3	106,1	101,2	71,4
CENTRU	2045,4	115,2	104,2	77,4
Anenii Noi	2129,0	110,2	105,6	80,5
Călărași	1988,4	112,9	102,8	75,2
Criuleni	1815,1	114,1	96,3	68,7
Dubăsari	2041,3	130,9	105,0	77,2
Hîncești	1744,3	113,5	98,4	66,0
Ialoveni	2320,1	116,3	108,3	87,8
Nisporeni	1806,9	116,1	102,1	68,3
Orhei	2048,4	113,2	103,8	77,5
Rezina	2772,1	121,0	104,4	104,9
Strășeni	2164,6	118,1	114,2	81,9
Șoldănești	1753,0	118,9	105,5	66,3
Telenеști	1728,0	119,4	105,7	65,4
Ungheni	2172,2	111,6	103,0	82,2
SUD	1850,8	114,1	107,2	70,0
Basarabeasca	2308,2	96,5	103,9	87,3
Cahul	2058,0	112,5	112,5	77,8
Cantemir	1693,1	120,4	110,2	64,0
Căușeni	1806,1	117,1	101,4	68,3
Cimișlia	1700,8	121,8	103,5	64,3
Leova	1778,7	123,5	110,0	67,3
Ștefan Vodă	1658,5	119,5	105,4	62,7
Taraclia	1697,7	114,1	106,7	64,2
UTA GĂGĂUZIA	1801,7	113,0	102,3	68,2

**Salariul mediu lunar al unui lucrător pe tipuri de activități economice
și forme de proprietate în ianuarie-martie 2009**

lei

	Total	din care, după forme de proprietate:				
		publică	privată	mixtă (publică și privată), fără participare străină	străină	mixtă (investițiile Republicii Moldova+investiții străine)
Total	2569,1	2513,7	2133,9	3110,5	3756,3	4024,6
inclusiv:						
Agricultură, economia vînatului și silvicultură	1233,0	1612,4	1103,6	1579,5	3062,5	1856,0
Piscicultură	1487,0	1436,3	1485,4	1611,1	–	–
Industrie	3015,8	3966,9	2555,7	3491,1	3042,0	3019,4
industrie extractivă	2818,1	2581,5	2687,3	3253,9	–	–
industrie prelucrătoare	2693,3	3582,4	2412,5	3415,2	2451,5	2930,3
energie electrică și termică, gaze și apă	4393,2	4156,0	3814,5	3945,0	8266,3	7445,0
Construcții	2886,5	3683,1	2826,2	2578,6	6707,6	2468,8
Comerț cu ridicata și cu amănuntul; repararea autovehiculelor, motocicletelor, a bunurilor casnice și personale	2472,6	3162,6	1963,8	3331,4	3922,7	3151,7
Hoteluri și restaurante	2133,3	2438,6	1581,4	1384,0	3557,8	2694,0
Transporturi și comunicații	3403,1	3810,2	1733,5	2063,3	2974,3	9029,9
Activități financiare	5272,7	6750,5	4478,4	3389,2	7101,8	6064,2
Tranzacții imobiliare, închirieri și activități de servicii prestate întreprinderilor	3249,1	3187,7	2573,0	2882,3	7158,5	3830,1
Administrație publică	3122,5	3122,5	–	–	–	–
Învățămînt	1881,0	1857,1	3003,4	–	–	2861,1
Sănătate și asistență socială	2377,2	2360,8	3017,6	–	–	2064,1
Alte activități de servicii colective, sociale și personale	2151,8	1909,2	3331,8	–	3470,8	1988,1
activități recreative, culturale și sportive	1923,6	1826,4	2855,8	–	1958,1	1968,9

Pensii. Conform datelor Casei Naționale de Asigurări Sociale numărul pensionarilor aflați la evidența organelor de protecție socială la 1 aprilie 2009 a constituit 620,0 mii persoane sau cu 1,0 mii persoane mai mult comparativ cu 1 aprilie 2008.

Mărimea medie a pensiei lunare stabilite a constituit 647,2 lei, fiind în creștere cu 17,6 la sută față de 1 aprilie 2008.

Piața forței de muncă, Conform datelor Anchetei Forței de Muncă, în anul 2008 populația economic activă a Republicii Moldova a constituit circa 1303 mii persoane.

Rata de activitate a populației de 15 ani și peste (proporția populației active de 15 ani și peste în populația totală în vîrstă de 15 ani și peste) a constituit 44,3%, atîngînd valori mai înalte în rîndul populației masculine – 47,3%, în comparație cu rata pentru femei – 41,5%. Ratele de activitate pe medii au înregistrat următoarele valori: urban – 47,1% , rural – 42,2%. Cea mai înaltă rată de activitate (65,3%) s-a înregistrat în categoria de vîrstă 40-54 ani.

Populația ocupată a fost de circa 1251 mii persoane. Repartiția pe sexe relevă că ponderea bărbaților în total populație ocupată (50,3%) a fost practic egală cu cea a femeilor (49,7%), Mediului rural i-au revenit 55,3% și celui urban – 44,7%.

Rata de ocupare a populației de 15 ani și peste (proporția populației ocupate în populația de 15 ani și peste) a fost de 42,5%. La bărbați ea a fost mai înaltă decât la femei (respectiv 45,2% și 40,1%). Rata de ocupare în mediul rural (41,0%) a fost mai mică decât cea din mediul urban (44,5%). Cea mai înaltă rată de ocupare (63,8%) s-a înregistrat la persoanele de 40-44 ani.

Numărul șomerilor conform definiției Biroului Internațional al Muncii (BIM) a fost de aproximativ 52 mii persoane.

Rata șomajului (proporția șomerilor BIM în populația activă) a înregistrat la nivel de țară valoarea de 4,0%. La bărbați ea a atins valoarea de 4,6% și la femei – 3,4%. Continuă să se mențină disparități semnificative între rata șomajului în mediul urban (5,5%) și cel rural (2,7%).

Raportul de dependență economică, exprimat prin numărul persoanelor neocupate (inactive sau în șomaj) ce revin la 1000 persoane ocupate a fost de 1857‰, Cele mai înalte valori au fost înregistrate la femei (1987‰), în mediul rural – 2033‰.

Populația după participarea la economică, pe sexe și medii

	procente		
	2006	2007	2008
Total			
Rata de activitate ¹	46,3	44,8	44,3
Rata de ocupare ²	42,9	42,5	42,5
Rata șomajului ³	7,4	5,1	4,0
Masculin			
Rata de activitate ¹	50,0	47,8	47,3
Rata de ocupare ²	45,5	44,8	45,2
Rata șomajului ³	8,9	6,3	4,6
Feminin			
Rata de activitate ¹	43,0	42,2	41,5
Rata de ocupare ²	40,5	40,5	40,1
Rata șomajului ³	5,7	3,9	3,4
Urban			
Rata de activitate ¹	49,7	47,1	47,1
Rata de ocupare ²	45,2	43,8	44,5
Rata șomajului ³	9,2	6,9	5,5
Rural			
Rata de activitate ¹	43,7	43,1	42,2
Rata de ocupare ²	41,2	41,6	41,0
Rata șomajului ³	5,8	3,6	2,7

¹ Proporția populației active de 15 ani și peste în populația totală de 15 ani și peste

² Proporția populației ocupate de 15 ani și peste în populația totală de 15 ani și peste

³ Proporția șomerilor BIM în populația activă

Populația după situația economică, pe sexe, medii și grupe de vîrstă, în 2008

Sexe, medii, grupe de vîrstă	Persoane active			Rata de activitate, %	Rata de ocupare, %	Rata șomajului BIM, %
	total	din care:				
		ocupate	șomeri BIM			
Total	1302,8	1251	51,7	44,3	42,5	4,0
			Inclusiv în %			
	100,0	100,0	100,0			
15-24 ani	10,7	9,9	30,2	20,8	18,5	11,2
25-34 ani	20,4	20,3	22,6	55	52,5	4,4
35-49 ani	40,8	41,2	32,1	64,1	62,1	3,1
50 ani și peste	28	28,6	15,2	38,2	37,4	2,1
Masculin	658,8	628,8	30,0	47,3	45,2	4,6
			Inclusiv în %			
	100,0	100,0	100,0			
15-24 ani	12,0	11,3	26,7	23,1	20,8	10,2
25-34 ani	21,0	20,9	23,2	56,9	54,1	5,0
35-49 ani	38,2	38,4	32,2	62,7	60,3	3,8
50 ani și peste	28,8	29,4	17,9	46,7	45,4	2,8
Feminin	644 ,0	622,3	21,8	41,5	40,1	3,4
			Inclusiv în %			
	100,0	100,0	100,0			
15-24 ani	9,5	8,6	34,9	18,4	16,1	12,4
25-34 ani	19,8	19,7	21,8	53,0	51,0	3,7
35-49 ani	43,5	44,0	32,0	65,4	63,8	2,5
50 ani și peste	27,2	27,8	11,3	31,9	31,4	1,4
Urban	591,9	559,2	32,7	47,1	44,5	5,5
			Inclusiv în %			
	100,0	100,0	100,0			
15-24 ani	11,1	10,2	27,1	21,9	18,9	13,5
25-34 ani	23,5	23,6	22,3	61,8	58,6	5,2
35-49 ani	40,2	40,5	33,5	67,9	64,8	4,6
50 ani și peste	25,2	25,7	17,0	39,2	37,7	3,7
Rural	710,9	691,8	19,1	42,2	41,0	2,7
			Inclusiv în %			
	100,0	100,0	100,0			
15-24 ani	10,4	9,7	35,3	19,9	18,1	9,1
25-34 ani	17,8	17,7	23,0	49,0	47,3	3,5
35-49 ani	41,4	41,7	29,8	61,4	60,2	1,9
50 ani și peste	30,4	30,9	11,9	37,6	37,2	1,1

Șomajul înregistrat. Conform datelor Agenției Naționale pentru Ocuparea Forței de Muncă, la 1 aprilie 2009 în căutarea unui loc de muncă se aflau peste 35 mii *șomeri înregistrați*, fiecare al noulea fiind disponibilizat de la unitățile economice. Din numărul total de șomeri, 52 la sută o constituie femeile. Peste 7% din șomerii înregistrați beneficiază de ajutor de șomaj, mărimea medie a căruia a fost în luna martie 2009 de 772,6 lei. La un loc liber de muncă, anunțat de către întreprinderi, reveneau în medie 10 șomeri.

5.2. Situația demografică

Evoluția proceselor demografice în ianuarie-martie 2009 se caracterizează prin următorii indicatori principali ai mișcării naturale a populației:

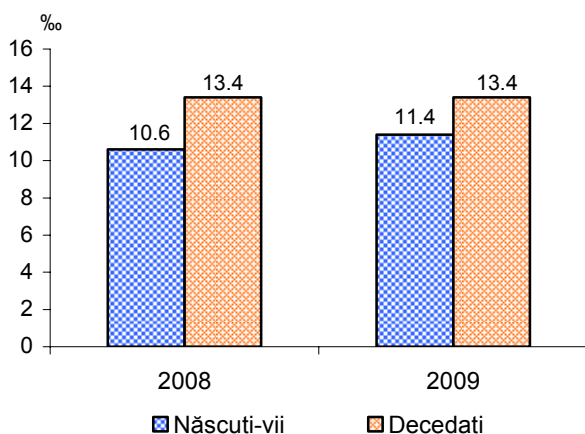
	ianuarie-martie 2008	ianuarie-martie 2009	ianuarie-martie 2009 în % față de ianuarie-martie 2008
Născuți-vii, persoane	9448	10021	106,1
Decedați, persoane	11939	11758	98,5
din care, copii sub 1 an	130	108	83,1
Scăderea naturală	2491	1737	69,7
Numărul căsătoriilor	4653	4399	94,5
Numărul divorțurilor	3175	2888	91,0

Conform datelor preliminare, în ianuarie-martie 2009 numărul născuților-vii s-a majorat cu 6,1% comparativ cu aceeași perioadă a anului trecut, rata natalității a constituit 11,4 născuți-vii la 1000 locuitori. Mortalitatea generală a fost în scădere (cu 1,5%) comparativ cu perioada similară a anului trecut, rata mortalității constituind 13,4 decedați la 1000 locuitori. Prin urmare, scăderea naturală a constituit 2,0 persoane la 1000 locuitori, față de 2,8 în trimestrul I 2008.

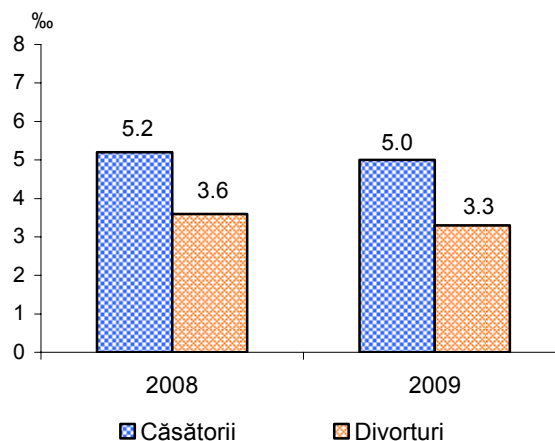
Numărul copiilor decedați în vîrstă sub 1 an în această perioadă s-a micșorat cu 22, rata mortalității infantile micșorîndu-se de la 13,8 pînă la 10,8 decedați în vîrstă sub un an la 1000 născuți-vii.

Rata nupțialității a constituit 5 căsătorii la 1000 locuitori, numărul căsătoriilor fiind în scădere cu 5,5%, iar rata divorțialității a alcătuit 3,3 divorțuri la 1000 locuitori, numărul divorțurilor înregistrînd o scădere mai accentuată – cu 9% față de perioada similară a anului trecut.

*Născuți-vii și decedați la 1000 locuitori
în ianuarie-martie*



*Căsătorii și divorțuri la 1000 locuitori
în ianuarie-martie*



Structura mortalității pe clase ale cauzelor de deces relevă, că cele mai multe decese (59,6%) au drept cauză bolile aparatului circulator, tumorile maligne constituie 11,4%, bolile aparatului digestiv – 9,5%, accidentele, intoxicațiile și traumele – 7,3%, bolile aparatului respirator – 5,5%, alte clase – 6,7%.

Conform datelor preliminare evoluția proceselor demografice pe regiuni de dezvoltare în ianuarie-martie 2009 se prezintă astfel:

	Mun. Chișinău	Nord	Centru	Sud	UTA Găgăuzia
<i>Date absolute</i>					
Născuți-vii, persoane	2635	2572	2860	1397	557
Decedați, persoane	1713	4031	2578	1860	576
din care, copii sub 1 an	50	23	20	12	3
Sporul natural	922	-1459	-718	-463	-19
Numărul căsătoriilor	992	976	1458	667	306
Numărul divorțurilor	716	756	885	401	130
<i>Rate la 1000 locuitori</i>					
Născuți-vii	13,6	10,3	10,9	10,4	14,1
Decedați	8,8	16,2	13,6	13,9	14,6
Sporul natural	4,8	-5,9	-2,7	-3,5	-0,5
Căsătorii	5,1	3,9	5,6	5,0	7,8
Divorțuri	3,7	3,0	3,4	3,0	3,3

Migrațiunea populației. Potrivit informației prezentate de Ministerul Afacerilor Interne, în ianuarie-martie 2009 în țară au sosit 346 imigranți, dintre care 40 persoane au obținut permis de reședință permanentă, iar 306 persoane – permis cu termen fixat.

De la începutul anului s-au repatriat 436 persoane.

*Caracteristica imigranților după țara de emigrare și scopul sosirii
în ianuarie-martie 2009*

	Numărul imigranților	inclusiv sosiți la:					
		muncă		studii		imigrația de familie	
		persoane	în %	persoane	în %	persoane	în %
Ucraina	91	15	16,5	1	1,1	75	82,4
România	45	24	53,3	2	4,5	19	42,2
Rusia	45	6	13,3	2	4,5	37	82,2
Turcia	33	18	54,5	–	–	15	45,5
Italia	25	16	64,0	3	12,0	6	24,0
Azerbaidjan	10	2	20,0	–	–	8	80,0
S.U.A.	10	7	70,0	–	–	3	30,0
Siria	8	–	–	2	25,0	6	75,0
Franța	6	2	33,3	1	16,7	3	50,0
Armenia	5	–	–	–	–	5	100
Belarus	5	–	–	–	–	5	100
Bulgaria	5	4	80,0	–	–	1	20,0
Alte țări	58	20	34,5	10	17,2	28	48,3
Total	346	114	32,9	21	6,1	211	61,0

5.3. Ocrotirea sănătății

Conform informației preliminare a Ministerului Sănătății, morbiditatea populației de unele boli infecțioase în ianuarie-martie 2009 se caracterizează prin majorarea cazurilor de îmbolnăviri prin gripă de 2 ori și a morbidității de hepatita C de 1,4 ori.

Pe parcursul perioadei analizate se menține tendința de micșorare a morbidității de hepatite virale, a infecțiilor acute ale căilor respiratorii și a bolilor „social determinate”.

Morbiditatea populației, pe principalele boli infecțioase

	ianuarie-martie 2008, cazuri	ianuarie-martie 2009		Cazuri la 100000 locuitori	
		total, cazuri	în % față de ianuarie-martie 2008	ianuarie- martie 2008	ianuarie- martie 2009
Infecții intestinale					
Infecții intestinale acute	3432	3464	100,9	96,1	97,1
inclusiv dizenterie bacteriană	140	72	51,4	3,9	2,0
Hepatite virale					
Hepatite virale – total	104	85	81,7	2,9	2,4
din care:					
Hepatita A	45	14	31,1	1,3	0,4
Hepatita C	22	31	140,9	0,6	0,9
Infecții imunodirijabile					
Varicela	3260	2151	65,9	91,2	60,2
Hepatită virală B	31	27	87,1	0,9	0,8
Parotidită epidemică	20907	66	0,3	585,2	1,9
Infecții respiratorii acute					
Infecții acute ale căilor respiratorii cu localizări multiple	67105	61778	92,1	1878,3	1729,2
Gripă	372	748	de 2 ori	10,4	20,9

	ianuarie-martie 2008, cazuri	ianuarie-martie 2009		Cazuri la 100000 locuitori	
		total, cazuri	în % față de ianuarie-martie 2008	ianuarie- martie 2008	ianuarie- martie 2009
Boli infecțioase „social determinate”					
Tuberculoza organelor respiratorii	847	817	96,5	23,7	22,9
Sifilis	667	642	96,3	18,7	17,9
Infecție gonococică	433	427	98,6	12,1	11,9
Pediculoză	1773	1420	80,1	49,6	39,7

Numărul purtătorilor virusului imunodeficienței umane (VIH) a constituit 113 persoane sau cu 12 cazuri mai puțin comparativ cu ianuarie-martie 2008. Totodată, au fost înregistrate 14 cazuri de boală SIDA, majoritatea cazurilor în municipiul Bălți (11 cazuri).

5.4. Infracțiuni

Conform informației Ministerului Afacerilor Interne, în ianuarie-martie 2009 s-au înregistrat 5,3 mii infracțiuni sau cu 8,7 la sută mai puțin decât în perioada respectivă a anului precedent. Cele mai multe infracțiuni au fost înregistrate în localitățile urbane – 67% din total infracțiuni înregistrate. Numărul infracțiunilor înregistrate la 10 mii locuitori a constituit 14 crime. Cel mai mare nivel de criminalitate a fost înregistrat în municipiul Bălți – 30 crime la 10 mii locuitori, ce respectiv depășește nivelul mediu pe țară de 2 ori. Un nivel înalt al criminalității a fost înregistrat și în municipiul Chișinău – 19 crime, raionul Basarabeasca – 22 crime și Ocnița – 17 crime.

Numărul infracțiunilor înregistrate

	ianuarie-martie 2008	ianuarie-martie 2009	ianuarie-martie 2009 în % față de ianuarie-martie 2008
Infracțiuni înregistrate – total	5789	5285	91,3
din care:			
Infracțiuni contra vieții și sănătății persoanei	341	336	98,5
din acestea:			
omor	57	54	94,7
vătămări intenționate grave	71	70	98,6
Infracțiuni privind viața sexuală	81	102	125,9
din acestea violuri	56	66	117,9
Infracțiuni contra patrimoniului	3075	2600	84,6
din acestea:			
furturi	2327	1964	84,4
țilhării	52	56	107,7
jafuri	228	227	99,6
escrocherii	214	209	97,7
pungășii	23	20	86,9
șantaj	21	8	38,1
Infracțiuni contra sănătății publice și conviețuirii sociale	555	538	96,9
din acestea infracțiuni legate de droguri	468	482	102,9
Infracțiuni contra familiei și minorilor	48	73	152,1
din acestea trafic de copii	16	11	68,8
Infracțiuni economice	842	572	67,9
din acestea:			
contrabanda	119	54	45,4
fabricarea banilor falși	14	50	de 3,5 ori

În ianuarie-martie 2009 s-a mărit numărul infracțiunilor contra familiei și minorilor (cu 52,1%) și a celor privind viața sexuală (cu 25,9%). Totodată, s-au majorat cazurile de fabricare a banilor falși (de 3,5 ori) și a tițăriiilor (cu 7,7%). În această perioadă, s-a micșorat numărul infracțiunilor înregistrate contra patrimoniului și a infracțiunilor economice, celor contra vieții și sănătății persoanei, contra sănătății publice și conviețuirii sociale.

Cu aplicarea armelor de foc au fost comise 5 crime, din care, câte 1 caz de huliganism, vătămare intenționată și tițării.

În perioada analizată, contra persoanelor au fost comise 1,3 mii crime, în urma cărora au decedat 106 persoane cu 21 persoane mai puțin comparativ cu ianuarie-martie 2008, principalele cauze de deces fiind accidentele rutiere (41,5%), omorurile (43,4%) și vătămrile intenționate (5,7%).

Din numărul total de infracțiuni înregistrate, fiecare a treia este săvârșită de persoane în vîrstă aptă de muncă, dar fără ocupație, fiecare a șaptesprezecea – de minori sau cu participarea lor și de persoane care anterior au săvârșit infracțiuni.

În ianuarie-martie 2009 au fost înregistrate 2,9 mii persoane care au comis crime, comparativ cu 2,6 mii persoane în ianuarie-martie 2008.

Numărul persoanelor relevate care au comis crime

	Ianuarie-martie 2008		Ianuarie-martie 2009		Ianuarie-martie 2009 în % față de ianuarie-martie 2008
	persoane	în % față de total	persoane	în % față de total	
Total	2583	100,0	2929	100,0	113,4
din care:					
femei	271	10,5	329	11,2	121,4
minori	278	10,7	356	12,2	128,1
persoane în vîrstă aptă de muncă, dar fără ocupație	2154	83,4	2538	86,7	117,8
în grup	344	13,3	341	11,6	99,1
în stare de ebrietate	77	2,9	90	3,1	116,9
au săvârșit crime pentru prima dată	2430	94,1	2743	93,6	112,9
anterior au comis crime	153	5,9	186	6,4	121,6

Rămîne a fi în creștere numărul persoanelor care au comis crime pentru prima dată și a persoanelor în vîrstă aptă de muncă, dar fără ocupație.

Numărul accidentelor rutiere în ianuarie-martie 2009 au constituit 560 cazuri și s-au majorat cu 38,9% comparativ cu ianuarie-martie 2008. În urma acestora și-au pierdut viața 69 persoane, inclusiv 3 copii; paralel fiind înregistrate 737 persoane traumatate, din care 103 copii.

Conform datelor Serviciului Protecției Civile și Situațiilor Excepționale a Ministerului Afacerilor Interne, numărul incendiilor în perioada dată s-a micșorat cu 17 la sută, alcătuiind 494 cazuri, ce au pricinuit economiei țării pierderi în valoare de 6,1 mil. lei. În rezultatul acestora au fost înregistrate 74 cazuri de deces, inclusiv 1 copil.

Numărul incendiilor și cazurilor de deces

	Ianuarie-martie 2008	Ianuarie-martie 2009	Ianuarie-martie 2009 în % față de ianuarie-martie 2008
Numărul incendiilor	596	494	82,9
Persoane care au decedat în urma incendiilor	83	74	89,2
din care, copii	2	1	50,0
Persoane traumatate	25	12	48,0

VI. INFORMAȚIE SUCCINTĂ CU PRIVIRE LA SITUAȚIA SOCIAL-ECONOMICĂ A UTA GĂGĂUZIA

Industria. Întreprinderile industriale cu genul principal de activitate de industrie situate pe teritoriul Găgăuziei, au fabricat în ianuarie-martie 2009 producție industrială (lucrări, servicii) în valoare de 99,7 mil. lei sau cu 17,1% mai puțin decât în ianuarie-martie 2008. În luna martie curent indicele volumului producției industriale în prețuri comparabile a constituit 97,9% față de martie 2008.

Producția principalelor produse industriale

	Martie 2009		Ianuarie-martie 2009		
	cantitatea	în % față de martie 2008	cantitatea	în % față de ianuarie-martie 2008	ponderea în total pe țară, %
Mezeluri, tone	3,8	43,7	13,0	53,1	0,4
Fruite prelucrate și conservate, tone	140,4	x	153,7	x	72,9
Lapte și frișcă cu conținut de grăsimi <6%, tone	17,5	74,8	53,5	89,6	0,4
Lapte prins, cremă de lapte prins, iaurt, chefir, smântână, lapte acru etc., tone	26,7	76,3	80,7	96,1	1,4
Făină, tone	1610,9	162,0	3668,6	143,0	30,4
Crupe, grișuri și aglomerate, tone	28,0	137,3	69,0	194,9	15,8
Paste făinoase, tone	5,4	x	21,8	x	1,9
Vinuri naturale din struguri, mii dal	177,6	55,4	323,8	38,0	21,1
Vinuri de Porto, Madeira, Sheary, Tokay și altele, mii dal	32,8	184,3	65,5	125,2	50,2
Tutun fermentat, tone	200,1	178,7	298,7	133,3	25,7
Articole tricotate, mii buc.	432,7	82,9	1617,2	97,0	42,7
Pantaloni lungi și scurți, salopete și șorturi, mii buc.	4,5	54,0	16,9	91,6	5,5
Fuste și fuste-pantaloni, mii buc.	7,1	61,4	16,4	53,5	19,1
Bluze și cămăși pentru femei și fete, mii buc.	4,6	21,5	30,9	47,9	6,9
Cherestea, mii m ³	0,5	115,5	1,0	145,3	58,8
Energie termică, mii Gcal	1,4	147,1	5,1	88,8	0,5

Agricultură. Conform stării la 1 aprilie 2009 față de data respectivă a anului trecut în gospodăriile de toate categoriile a crescut efectivul de porcine cu 4%, de ovine și caprine – cu 7% și a scăzut efectivul de bovine – cu 8%, din care vaci – cu 5%. În întreprinderile agricole s-a înregistrat majorarea șeptelului de bovine total cu 15%, de vaci – cu 7%, de porcine – cu 58% și micșorarea de ovine și caprine – cu 22%.

Producția animalieră obținută în întreprinderile agricole în trimestrul I 2009 se caracterizează prin următoarele date:

	Ianuarie-martie 2009		
	total	în % față de ianuarie-martie 2008	ponderea Găgăuziei în total producție și efectivul de animale în întreprinderile agricole pe țară, %
Producția, tone			
Creșterea vitelor și păsărilor	205,1	de 2,9 ori	3,2
Vânzarea vitelor și păsărilor pentru sacrificare	91,3	de 1,8 ori	1,6
Lapte de vacă	294,4	de 1,6 ori	8,5
Efectivul de animale și păsări, capete			
Bovine	850	115	6,4
din acestea, vaci	354	107	7,3
Porcine	3787	158	5,6
Ovine și caprine	5560	78	19,8

În ianuarie-martie 2009 în comparație cu perioada respectivă a anului trecut, în gospodăriile agricole s-au majorat creșterea vitelor și păsărilor de 2,9 ori, vânzarea animalelor pentru sacrificare – de 1,8 ori și producția de lapte de vacă – de 1,6 ori. Creșterea volumului de lapte se explică prin majorarea numărului mediu de vaci mulgătoare și productivității lor.

S-a ameliorat păstrarea efectivului de animale în întreprinderile agricole. Nivelul mortalității porcinelor a constituit 0,8% (în trimestrul I 2008 – 4,6%), ovinelor și caprinelor – 1,8% (3,1%). Nivelul mortalității bovinelor a rămas la nivelul trimestrului I 2008, constituind 0,4%.

Investiții în capital fix. În ianuarie-martie 2009, din contul tuturor surselor de finanțare au fost realizate 22,5 mil. lei investiții în capital fix (în prețuri curente), din care au fost efectuate lucrări de construcții-montaj în sumă de 9,3 mil. lei, ceea ce a constituit respectiv 101,4% și 76,4% (în prețuri comparabile) față de ianuarie-martie 2008.

În ianuarie-martie 2009 din contul propriu ale populației au fost date în folosință 23 case de locuit individuale cu suprafața totală de 2,6 mii m² fiind în scădere cu 6,8% față de ianuarie-martie 2008.

Organizațiile în antrepriză au executat lucrări de construcții-montaj în sumă de 10,2 mil. lei (în prețuri curente) sau 64,0% față de ianuarie-martie 2008. Cota-parte a lucrărilor de reparații capitale și curente a constituit 40,2% în volumul total al lucrărilor în antrepriză executate.

Transporturi. În ianuarie-martie 2009 întreprinderile de transport auto (inclusiv întreprinderile cu alte genuri de activitate, care efectuează transportări auto de mărfuri contra plată și dispun de 10 și mai multe autovehicule de marfă proprii sau închiriate) au transportat 5,2 mii tone de mărfuri sau cu 28,8% mai puțin comparativ cu perioada similară din anul 2008. Parcursul mărfurilor s-a micșorat față de ianuarie-martie 2008 cu 1492,0 mii tone-km (-27,1%).

Cu autobuze și microbuze au fost transportați 202,8 mii pasageri, sau 84,5% din numărul de pasageri transportați în ianuarie-martie 2008.

Comerțul cu amănuntul și serviciile cu plată prestate populației. În ianuarie-martie 2009 prin unitățile comerciale au fost vândute mărfuri cu amănuntul în valoare de 122,5 mil. lei (2,9% din volumul total de vânzări pe țară) sau cu 4,1% mai mult decât în perioada corespunzătoare din anul 2008.

Stocurile de mărfuri în rețeaua de comerț cu amănuntul la 1 aprilie 2009 s-au cifrat la 157,0 mil. lei, în creștere cu 21,4% față de 1 aprilie 2008.

În ianuarie-martie 2009 unitățile oficial înregistrate au prestat populației servicii cu plată în sumă de 102,5 mil. lei (3,3% din volumul total de servicii pe țară), înregistrând, în termeni reali, o scădere de 7,0% față de aceeași perioadă din anul 2008.

Munca. Salariul mediu lunar al unui lucrător în ianuarie-martie 2009 a fost de 1757,3 lei, inclusiv în luna martie – 1801,7 lei, respectiv cu 14,1% și cu 13,0% mai mult față de perioada similară a anului precedent.

Situația demografică. Conform datelor preliminare, în ianuarie-martie 2009 au fost înregistrați 557 nou-născuți și 576 persoane decedate. Rata natalității a constituit 14,1 născuți-vii la 1000 locuitori iar rata mortalității generale – 14,6 decedați la 1000 locuitori.

În această perioadă au fost înregistrate 306 căsătorii și 130 divorțuri.

Director general

Vladimir GOLOVATIUC

PRECIZĂRI METODOLOGICE

INDUSTRIE

Valoarea producției industriale în prețuri curente include:

– valoarea producției întreprinderilor industriale cu numărul personalului industrial de 10 și mai multe persoane și venituri din vânzări peste 3 milioane lei, cuprinse în cercetare statistică lunară, care asigură peste 80% din volumul anual de producție;

– valoarea producției întreprinderilor cu numărul personalului industrial mai puțin de 10 persoane și venituri din vânzări mai puțin de 3 milioane lei, unităților secundare de producție, cuprinse în cercetare statistică anuală (calculat estimativ);

– valoarea producției întreprinderilor individuale care nu prezintă rapoarte statistice (calculat estimativ).

Indicele volumului de producție în procente față de perioada corespunzătoare a anului precedent se calculează reieșind din valoarea producției în prețuri comparabile (prețuri medii ale anului precedent).

AGRICULTURĂ

Producția agricolă în expresie valorică este evaluată în prețuri curente, precum și în prețurile anului 2005 – pentru comparabilitate la calcularea indicatorilor relativi, și este determinată ca suma producției vegetale și animale.

Producția globală în prețuri curente include, de asemenea, și valoarea serviciilor destinate pieței, prestate de către întreprinderile de deservire a agriculturii și întreprinderile agricole, gospodăriile țărănești producătoare de producție agricolă și servicii nedestinate pieței, prestate de instituțiile și organizațiile bugetare.

Volumul producției vegetale se determină prin mărimea recoltei globale a culturilor agricole. În expresie valorică, la valoarea recoltei globale se adaugă sporirea (sau se scad pierderile) valorii producției neterminate în fitotehnie pe an, precum și valoarea cheltuielilor pentru înființarea și întreținerea plantațiilor multianuale pînă la intrarea pe rod.

Volumul producției animale se determină prin mărimea masei vii a prăselei obținute și sporului vitelor și păsărilor tinere crescute în curs de un an, a sporului în greutate al animalelor mature, obținut în urma îngrășării lor, precum și cantității de lapte, lînă, ouă și alte produse animaliere obținute în procesul folosirii gospodărești a animalelor și păsărilor.

INVESTIȚII ÎN CAPITAL FIX

Investițiile în capital fix reprezintă totalitatea cheltuielilor îndreptate la crearea și reproducerea mijloacelor fixe – construcția nouă, lărgirea, reconstrucția și reutilizarea tehnică a întreprinderilor industriale, agricole, de transport, comerț și altele în funcțiune, cheltuielile pentru construcția locuințelor și obiectelor cu destinație social-culturală.

La investițiile în capital fix se referă cheltuielile pentru lucrările de construcții de toate tipurile, cheltuielile pentru montarea utilajelor, pentru achiziționarea utilajului care necesită și nu necesită montaj, prevăzut în devizele pentru construcții; pentru procurarea uneltelor de producție și a inventarului gospodăresc, incluse în devizele cheltuielilor pentru construcții; pentru achiziționarea mașinilor și utilajelor care nu intră în devizele pentru construcție; pentru alte lucrări și cheltuieli capitale.

TRANSPORTURI

Volumul mărfurilor transportate – cantitatea de mărfuri transportate, în tone.

Parcursul mărfurilor – volumul mărfurilor transportate, în tone-kilometri, adică deplasarea unei tone de marfă la un kilometru. Se calculează prin însumarea produsurilor obținute de la înmulțirea cantității mărfurilor transportate în tone cu distanța de transport în kilometri.

Pasageri transportați exprimă numărul persoanelor care au constituit obiectul transportului cu mijloacele de transport în perioada de raport, inclusiv estimările pasagerilor beneficiari de gratuități de transport.

Parcursul pasagerilor – volumul transportului de pasageri, în pasageri-kilometri, adică deplasarea unui pasager la un kilometru. Se calculează prin însumarea produsurilor obținute de la înmulțirea numărului pasagerilor transportați cu distanța de transport în kilometri.

Mărfuri și pasageri transportați, parcursul mărfurilor și pasagerilor se determină în baza datelor centralizate pe transportul feroviar și aerian și prezentate, respectiv de Î.S. „Calea Ferată din Moldova” și Agenția Transporturi, precum și datelor rapoartelor statistice centralizate pe transportul auto, fluvial și troleibuze.

Volumul mărfurilor transportate cu transportul auto cuprinde datele centralizate ale cercetărilor statistice exhaustive ale întreprinderilor cu activitatea principală transport auto, cît și întreprinderilor cu alte genuri de activitate, care efectuează transportări auto de mărfuri pentru terți (contra plată) și dispun de 10 și mai multe autovehicule de marfă proprii sau închiriate.

În **transportul feroviar** volumul mărfurilor transportate include transportul mărfurilor în trafic intern, mărfurile intrate (import) și ieșite (export) și cele în tranzit.

Pasagerii transportați și parcursul pasagerilor cu autobuze (inclusiv microbuze) – calculați în baza rapoartelor statistice primite de la persoane juridice și fizice care efectuează transportări de pasageri cu transportul public, exceptînd transportările urbane realizate de întreprinderile individuale în orașele-reședință și orașele UTA Găgăuzia.

COMUNICAȚII

Indicatorii privind prestațiile și mijloacele de comunicații vizează întreprinderile de stat și societatea pe acțiuni care activează în acest domeniu.

TURISM

Datele privind capacitatea și frecventarea structurilor de cazare turistică colective provin din rapoartele statistice prezentate de agenții economici care administrează efectiv structurile de cazare turistică colective.

Datele pentru activitatea turistică provin din rapoartele statistice prezentate de agenții economici titulari de licențe de turism.

Prin **structură de cazare turistică** se înțelege orice construcție sau loc amenajat, destinat, conform proiectării și executării, pentru cazarea turiștilor.

Capacitatea de cazare turistică în funcțiune (exprimată în locuri-zile) reprezintă numărul de locuri de cazare puse la dispoziția turiștilor de către structurile de cazare turistică colective, ținând cont de numărul de zile în care acestea sînt deschise în perioada de raport, adică zilele în care a fost posibilă cazarea turiștilor.

Numărul de turiști cazați în structurile de cazare turistică colective cuprinde toate persoanele (cetățeni moldoveni și străini), care se deplasează într-un loc, altul decît acela în care își au reședința, pentru o perioadă mai mică de 12 luni și petrec cel puțin o noapte într-o structură de cazare turistică colectivă în locul vizitat, scopul principal al vizitei fiind altul decît acela de a desfășura o activitate remunerată în locul vizitat.

Înnoptarea reprezintă fiecare noapte pentru care o persoană este înregistrată într-o structură de cazare turistică colectivă, indiferent dacă fizic este prezentă sau nu în cameră.

Indicii de utilizare netă a capacității de cazare turistică în funcțiune se calculează prin raportarea umărului de înnoptări realizate la capacitatea de cazare turistică în funcțiune din perioada respectivă.

Turismul intern reflectă serviciile turistice prestate în locurile turistice din țară și vîndute de către titularii de licențe cetățenilor moldoveni.

COMERȚ CU AMĂNUNTUL ȘI SERVICII CU PLATĂ PRESTATE POPULAȚIEI

În **volumul total de vînzări cu amănuntul** se includ vînzările de mărfuri prin rețeaua de comerț cu amănuntul (inclusiv repararea autovehiculelor, obiectelor de uz casnic și personale), precum și cele comercializate prin sectorul neorganizat de comerț (piețe).

Evidența vînzărilor de mărfuri cu amănuntul se ține în prețuri curente, iar indicii care caracterizează evoluția acestora în diferite perioade de timp se calculează în prețuri comparabile.

În **volumul total de servicii cu plată** se includ încasările obținute de agenții economici și persoanele fizice (antreprenorii particulari) în urma prestării de către aceștia a serviciilor cu plată populației.

Evidența serviciilor cu plată prestate populației se ține în prețuri curente, iar indicii care caracterizează evoluția acestora în diferite perioade de timp se calculează în prețuri comparabile.

COMERȚ EXTERIOR

Datele din compartimentul “Comerțul exterior” sînt elaborate în baza declarațiilor vamale completate ulterior cu unele categorii de mărfuri (produse) transportate prin cablu, conducte (energie electrică, gaze naturale), evidența cărora se ține în baza rapoartelor statistice.

Volumul comerțului exterior reprezintă totalitatea bunurilor materiale care fac obiectul schimbului între țara noastră și alte țări, care măresc sau micșorează resursele materiale ale țării ca rezultat al intrării sau ieșirii lor din țară. În volumul comerțului exterior nu sînt incluse serviciile cu caracter material și nematerial.

Evaluarea exporturilor se efectuează în prețuri F.O.B. sau franco-frontiera țării exportatoare, a importurilor – în prețuri C.I.F. sau franco-frontiera țării importatoare. Exportul cuprinde și reexportul, adică mărfurile importate și apoi reexportate fără a fi supuse prelucrării.

Soldul balanței comerciale se calculează ca diferența dintre export și import.

PREȚURI

Indicele prețurilor de consum este un instrument de măsură care caracterizează și furnizează o estimare a evoluției de ansamblu a prețurilor mărfurilor cumpărate și tarifelor serviciilor utilizate de către populație pentru satisfacerea necesităților de trai într-o anumită perioadă (denumită perioadă curentă) față de perioada fixă (denumită perioadă de bază).

Rata lunară a inflației reprezintă creșterea prețurilor de consum într-o lună față de luna precedentă.

Indicele prețurilor producătorului la producția industrială determină evoluția prețurilor produselor industriale în primul stadiu al comercializării (fără taxa pe valoarea adăugată). Indicii sînt calculați lunar în baza observării statistice a prețurilor la circa 866 de produse reprezentative în 221 întreprinderi industriale.

Indicele prețurilor la producția agricolă vîndută de gospodăriile agricole se calculează în baza prețurilor medii reale stabilite la producția vîndută în perioada de raport, în procente față de anul de bază.

Indicele prețurilor în construcții – raportul prețurilor curente la lucrările de construcții-montaj, înregistrate trimestrial în 100 organizații reprezentative, către prețurile de deviz ale anului 1991 (adoptate ca constante) și prețurile curente ale anului precedent.

FINANȚE

Bugetul public național reprezintă totalitatea veniturilor și cheltuielilor, formate ca elemente independente în sistemul bugetar.

Veniturile bugetului public național sînt impozitele și taxele, alte încasări, specificate de legislația în vigoare.

Cheltuielile bugetului public național sînt determinate de cheltuielile prevăzute de legea bugetară anuală în vederea satisfacerii necesităților societății, din care: acoperirea necesităților social-culturale și de cercetări științifice, întreținerea aparatului de stat, acoperirea necesităților militare, achitarea datoriei de stat, acordarea de subvenții, dezvoltarea sectorului economic al statului etc.

Deficitul bugetar reprezintă depășirea cheltuielilor asupra veniturilor.

Excedentul bugetar reprezintă depășirea veniturilor asupra cheltuielilor.

SITUAȚIA SOCIALĂ

Veniturile medii disponibile ale unui membru al gospodăriei reprezintă totalitatea veniturilor bănești și în natură (evaluate în lei) obținute din diverse tipuri de activități.

Cheltuielile de consum pe un membru al gospodăriei casnice reprezintă totalitatea cheltuielilor curente pentru produse alimentare, nealimentare și servicii.

Minimul de existență reprezintă volumul minimal de bunuri materiale și servicii, necesare pentru satisfacerea cerințelor primordiale, asigurarea menținerii sănătății și susținerea viabilității omului.

Salariu nominal – plăți brute în bani sau în natură acordate salariaților de obicei peste intervale regulate de timp pentru timpul lucrat sau lucrul efectuat. În salariu se includ de asemenea plățile pentru timpul nelucrat, primele anuale, sezoniere sau alte prime acordate neregulat.

Salariul mediu lunar nominal al unui lucrător din economie (pe activități economice, raioane, municipii) – raportul între fondul de salarii (calculat pînă la careva rețineri) și numărul mediu de salariați luat ca bază la calcularea salariului mediu.

Salariu real – puterea de cumpărare a salariului nominal.

Indicele salariului real – raportul dintre indicele salariului mediu nominal și indicele prețurilor de consum.

Mărimea medie a pensiei se calculează ca raportul dintre suma pensiilor stabilite și numărul pensionarilor aflați la evidența organelor de protecție socială.

Populație activă din punct de vedere economic – persoane care furnizează forța de muncă disponibilă pentru producția de bunuri și servicii, incluzînd populația ocupată și șomerii.

Populație ocupată – persoane care desfășoară o activitate economică sau socială producătoare de bunuri și servicii în scopul obținerii unor venituri sub formă de salarii sau alte beneficii.

Șomeri conform criteriului BIM – persoane de 15 ani și peste, care în cursul perioadei de referință îndeplinesc concomitent următoarele condiții:

- nu au un loc de muncă și nu desfășoară o activitate în scopul obținerii unor venituri;
- sînt în căutarea unui loc de muncă, utilizînd în ultimele patru săptămîni diferite metode pentru a-l găsi;
- sînt disponibili să înceapă lucrul în următoarele 15 zile, dacă și-ar găsi imediat un loc de muncă.

Rata șomajului – raportul dintre numărul șomerilor și populația activă (șomeri plus populația ocupată).

Șomeri înregistrați – persoane apte de muncă, în vîrstă aptă de muncă, care nu au un loc de muncă, un alt venit legal și sînt înregistrați la agențiile pentru ocuparea forței de muncă ca persoane în căutare de lucru și care dau dovadă că doresc să se încadreze în muncă.

Numărul populației pentru anii intercenzitari se determină în baza rezultatelor ultimului recensămînt și a datelor referitoare la mișcarea naturală și migratorie dintre data recensămîntului și anul de referință. Totodată se ia în considerație și schimbarea numărului populației în rezultatul reorganizării teritorial-administrative.

Sursa datelor pentru **mișcarea naturală a populației** sînt actele stării civile și buletinele statistice despre naștere, deces, căsătorie, divorț, întocmite de oficiile stării civile.

Ratele de natalitate, mortalitate, nupțialitate și divorțialitate sînt calculate ca raportul dintre numărul celor născuți, decedați din perioada de referință, adus la expresia anuală cu ajutorul coeficientului de timp și numărul mediu anual al populației stabile din aceeași perioadă. Se calculează în promile.

Sursa datelor pentru **mișcarea migratorie a populației** este baza de date automatizată a Ministerului Dezvoltării Informaționale și a Ministerului Afacerilor Interne al Republicii Moldova.

Morbiditate – cazuri de îmbolnăviri ale populației, înregistrate în anul curent cu diagnosticul stabilit pentru prima dată.

Criminalitatea – fenomen social-juridic, care include infracțiunea săvîrșită pe un anumit teritoriu și pe parcursul unei perioade anumite de timp.

Infracțiune înregistrată – fapt obștesc periculos, relevat și luat la evidență oficial, în conformitate cu legislația penală în vigoare.