

BIROUL NAȚIONAL DE STATISTICĂ

**СОЦИАЛЬНО-ЭКОНОМИЧЕСКОЕ
ПОЛОЖЕНИЕ
РЕСПУБЛИКИ МОЛДОВА
в январе-сентябре 2008 года**

Chișinău, 2008

СОДЕРЖАНИЕ

I. КРАТКАЯ ХАРАКТЕРИСТИКА СОЦИАЛЬНО-ЭКОНОМИЧЕСКОГО ПОЛОЖЕНИЯ РЕСПУБЛИКИ МОЛДОВА в январе-сентябре 2008 года	59
1.1. Основные макроэкономические показатели Республики Молдова в январе-сентябре 2008 года.....	61
II. ВАЛОВОЙ ВНУТРЕННИЙ ПРОДУКТ	62
III. ПРОИЗВОДСТВО ТОВАРОВ И УСЛУГ	
3.1. Промышленность.....	66
3.2. Сельское хозяйство	70
3.3. Инвестиции в основной капитал.....	72
3.4. Транспорт	75
3.5. Связь.....	76
3.6. Туризм	77
3.7. Розничная торговля и платные услуги, оказанные населению	79
3.8. Внешняя торговля.....	81
IV. ЦЕНЫ.....	89
V. ФИНАНСЫ	
5.1. Исполнение национального публичного бюджета	91
5.2. Кредиты, денежные вклады и кассовый оборот	93
5.3. Страхование.....	94
5.4. Рынок ценных бумаг	94
VI. СОЦИАЛЬНОЕ ПОЛОЖЕНИЕ	
6.1. Уровень жизни населения.....	95
6.2. Демографическая ситуация	102
6.3. Здравоохранение.....	103
6.4. Правонарушения	104
VII. КРАТКАЯ ХАРАКТЕРИСТИКА СОЦИАЛЬНО-ЭКОНОМИЧЕСКОГО ПОЛОЖЕНИЯ АТО ГАГАУЗИЯ.....	106
МЕТОДОЛОГИЧЕСКИЕ ПОЯСНЕНИЯ.....	108

I. КРАТКАЯ ХАРАКТЕРИСТИКА СОЦИАЛЬНО-ЭКОНОМИЧЕСКОГО ПОЛОЖЕНИЯ РЕСПУБЛИКИ МОЛДОВА в январе-сентябре 2008 года¹

Результаты деятельности национальной экономики характеризуются следующими данными:

- **Валовой внутренний продукт** в январе-июне 2008 года составил 28778 миллионов лей и увеличился на 5,4% по сравнению с соответствующим периодом прошлого года.

- **Промышленными предприятиями** всех форм собственности в январе-сентябре 2008 года произведено **продукции** на сумму 21776,9 миллиона лей в действующих ценах. Индекс объема промышленного производства по сравнению с январем-сентябрем 2007 года составил (в сопоставимых ценах) 102,8%. Положение в промышленном секторе экономики определено преимущественно деятельностью предприятий по производству пищевых продуктов и напитков и энергетического сектора, на долю которых в январе-сентябре 2008 года приходилось соответственно 38,6% и 10,3% от общей стоимости продукции предприятий с основным промышленным видом деятельности, включенные в ежемесячное статистическое обследование. Объем продукции, выпущенный этими предприятиями, увеличился соответственно на 7,4% и 6,4% по сравнению с январем-сентябрем 2007 года, что обусловило рост общего объема производства соответственно на 2,7% и 0,6%.

Отмечен рост объема промышленной продукции в сравнении с январем-сентябрем 2007 года по следующим основным видам деятельности: производство цемента, извести и гипса; производство вина; производство дистиллированных алкогольных напитков; производство молочных продуктов; снабжение паром и горячей водой; производство и распределение электроэнергии; производство хлеба и свежих кондитерских изделий; производство, переработка и консервирование мяса и мясопродуктов; горнодобывающая промышленность; производство резиновых и пластмассовых изделий; производство мебели; производство какао, шоколада и кондитерских изделий из сахара и др.

В то же время, отмечен спад промышленного производства в сравнении с январем-сентябрем 2007 года по следующим видам деятельности: производство одежды; переработка и консервирование фруктов и овощей; производство бумаги и картона; производство пива; производство растительных и животных масел и жиров; производство табачных изделий; производство изделий из бетона, гипса и цемента; производство стекла и изделий из стекла и др.

- **Продукция сельского хозяйства** в январе-сентябре 2008 года, составила, по оценке, в текущих ценах 12015,7 миллиона лей или 127,3% (в сопоставимых ценах) по отношению к соответствующему периоду прошлого года. Увеличение продукции сельского хозяйства было обусловлено ростом производства продукции растениеводства на 76,9%, в то же время производство продукции животноводства уменьшилось на 20,4%.

- **Инвестиций в основной капитал** за счет всех источников финансирования на развитие национальной экономики за отчетный период было освоено в сумме 9575,1 миллиона лей, из которых 5625,5 миллиона лей составили строительно-монтажные работы или, соответственно, на 9,0% и 5,2% больше, чем в январе-сентябре 2007 года. Ввод в действие жилых домов увеличился на 8,0%.

- **Грузооборот** предприятий железнодорожного, автомобильного, речного и воздушного транспорта в январе-сентябре 2008 года увеличился на 8,4% по сравнению с соответствующим периодом 2007 года, а объем перевезенных грузов – на 5,7%.

¹ Социально-экономические показатели приведены без данных предприятий и организаций левобережья Днестра и муниципия Бендер

- **Пассажирооборот** общественного транспорта за отчетный период возрос на 8,9% по сравнению с январем-сентябрем 2007 года, а количество перевезенных пассажиров – на 4,1%.

- **Розничный товарооборот** торгующих предприятий в январе-сентябре 2008 года составил 15375,6 миллиона лей, что на 13,4% (в сопоставимых ценах) превышает уровень соответствующего периода 2007 года.

- **Объем платных услуг, оказанных населению**, составил 8205,4 миллиона лей или на 0,6% больше (в сопоставимых ценах), чем в январе-сентябре 2007 года.

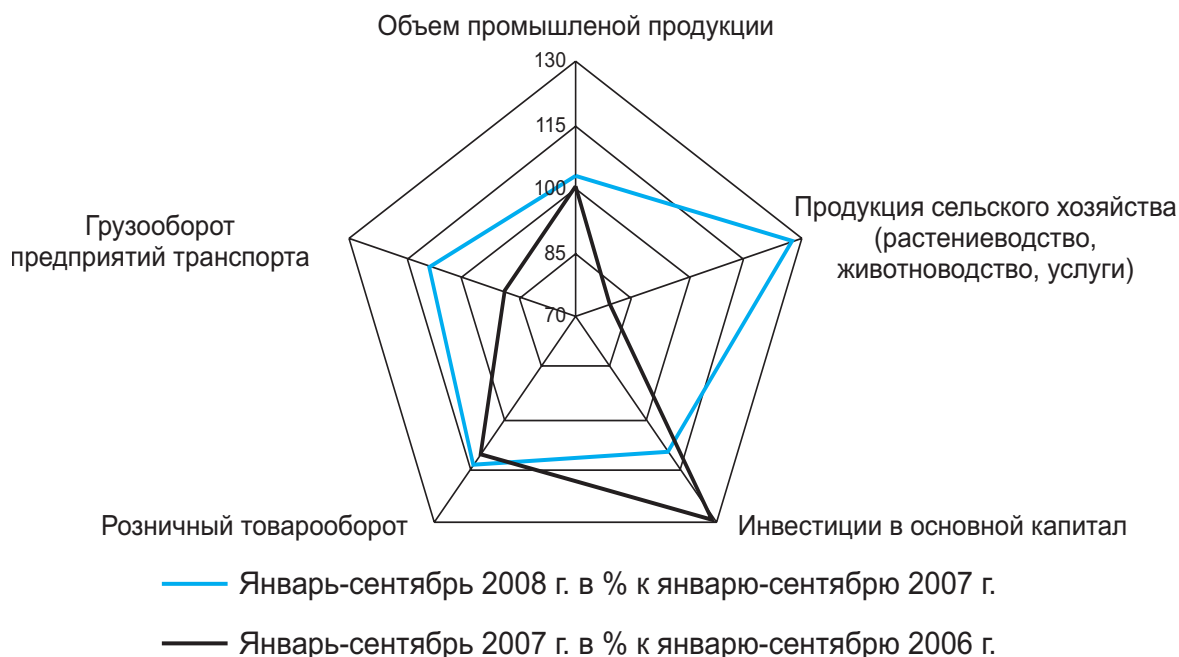
- **Экспорт** товаров в январе-сентябре 2008 года составил 1203,3 миллиона долларов США, что на 30,4% превышает уровень соответствующего периода 2007 года. **Импорт** товаров составил 3672,0 миллиона долларов США, что на 45,1% больше, чем в январе-сентябре 2007 года. **Торговый баланс** сложился с дефицитом в размере 2468,7 миллиона долларов США или на 861,1 миллиона долларов США (на 53,6%) больше, чем в соответствующем периоде 2007 года.

- **Среднемесячная заработная плата** одного работающего в экономике в январе-сентябре 2008 года составила 2458 лей или на 24,7% больше по сравнению с соответствующим периодом предыдущего года. В бюджетной сфере среднемесячная заработная плата составила 1902 лея, в реальном секторе экономики – 2747 лей.

- **Численность официально зарегистрированных безработных**, по данным Национального агентства занятости, на 1 октября 2008 года составила более 18,7 тысячи человек. Численность безработных, согласно определению Международного бюро труда, во II квартале 2008 года составила около 43 тысяч человек.

- **Средние потребительские цены** в сентябре 2008 года по сравнению с августом 2008 года увеличились на 0,6%. Уровень инфляции в сентябре 2008 года по сравнению с декабрем 2007 года составил 6,7%, а по сравнению с сентябрем 2007 года – 10,7% (уровень инфляции в сентябре 2007 года по сравнению с декабрем 2006 года составил 9,0%, а по сравнению с сентябрем 2006 года – 14,0%).

Изменение основных показателей производства товаров и услуг



1.1. Основные макроэкономические показатели Республики Молдова в январе-сентябре 2008 года*

	Объем в текущих ценах	В % к январю-сентябрю 2007 г.	Сентябрь 2008 г. в % к:		Январь-сентябрь 2007 г. в % к январю-сентябрю 2006 г.
			сентябрю 2007 г.	августу 2008 г.	
Объем промышленной продукции, млн. лей ¹	21776,9	102,8	103,0	106,2	100,6
Продукция сельского хозяйства, млн. лей	12015,7	127,3	x	x	79,1
Инвестиции в основной капитал за счет всех источников финансирования, млн. лей	9575,1	109,0	x	x	128,7
в том числе строительно-монтажные работы	5625,5	105,2	x	x	129,3
Ввод в действие жилых домов (общая площадь) за счет всех источников финансирования, тыс. м ²	378,5	108,0	x	x	107,4
Грузооборот предприятий транспорта – всего, млн. тонно-км	3798,8	108,4	99,2	101,0	89,1
в том числе:					
железнодорожного	2393,5	104,8	94,4	95,8	79,1
автомобильного	1403,9	115,1	106,3	108,7	116,8
Перевезено грузов предприятиями транспорта – всего, тыс. тонн	12988,9	105,7	88,6	97,8	112,0
в том числе:					
железнодорожного	9119,5	105,5	95,4	92,6	109,0
автомобильного	3745,0	106,5	76,2	110,7	119,5
Розничный товарооборот торгующих предприятий, млн. лей	15375,6	113,4	115,2	96,0	110,7
Товарные запасы на предприятиях торговли (на 1 октября 2008 г.), млн. лей	4510,8	x	122,5	101,8	x
Платные услуги, оказанные населению официально зарегистрированными предприятиями, млн. лей	8205,4	100,6	94,2	96,6	104,9
Экспорт, млн. долларов США	1203,3	130,4	141,5	100,0	128,4
Импорт, млн. долларов США	3672,0	145,1	138,9	96,4	137,3
Дефицит торгового баланса, млн. долларов США	2468,7	153,6	137,5	94,5	142,9
Среднемесячная заработная плата одного работающего в национальной экономике, лей	2457,9	124,7	117,1	95,5	121,7
Реальная заработная плата одного работника, %	x	109,2	105,8	94,9	108,8
Численность официально зарегистрированных безработных (на 1 октября 2008 г.), тыс. человек	18,7	82,4	82,4	97,4	93,5
Индекс потребительских цен	x	114,2	110,7	100,6	111,9
продовольственные товары	x	118,3	110,6	101,3	109,2
непродовольственные товары	x	109,7	107,4	100,1	113,6
услуги	x	116,5	116,3	100,7	114,9

* Предварительные данные

¹ Показатель включает объем производства рассчитанный по индивидуальными предприятиями

II. ВАЛОВОЙ ВНУТРЕННИЙ ПРОДУКТ

В январе-июне 2008 года валовой внутренний продукт составил 28778 млн. лей в текущих рыночных ценах, превысив (в сопоставимых ценах) на 5,4% уровень соответствующего периода прошлого года.

Валовая добавленная стоимость, созданная в секторе товаров, возросла на 2,9% по сравнению с соответствующим периодом прошлого года, повлияв на реальный рост валового внутреннего продукта на 0,7%. Доля валовой добавленной стоимости сектора товаров в валовом внутреннем продукте составила за анализируемый период 20,8% против 21,6% в аналогичном периоде 2007 года.

Валовая добавленная стоимость, созданная в секторе услуг, составила в валовом внутреннем продукте 64,9% по сравнению с 64,7% в соответствующем периоде прошлого года, тогда как темп роста снизился со 110,4% в январе-июне 2007 года до 106,7% в январе-июне 2008 года. Это обусловлено, в основном, значительным снижением темпа роста валовой добавленной стоимости в строительстве со 130,8% января-июне 2007 года до 107,5% в январе-июне 2008 года. Степень влияния валовой добавленной стоимости, созданной в секторе услуг, на реальный рост валового внутреннего продукта составила в отчетном периоде 4,3% против 6,5% в соответствующем периоде 2007 года.

Доля валовой добавленной стоимости в валовом выпуске в секторе производства товаров и в секторе услуг снизилась в январе-июне 2008 года соответственно на 0,9 процентных пункта и на 0,4 процентных пункта по сравнению с соответствующим периодом прошлого года.

Доля валовой добавленной стоимости в валовом выпуске

	Январь-июнь	
	2007 г.	2008 г.
Всего по экономике	38,5	38,0
в том числе:		
товары	26,5	25,6
услуги	47,8	47,4

Вышеназванные изменения привели как к снижению валовой добавленной стоимости в целом по экономике (темпа роста – со 106,2% в январе-июне 2007 года до 105,0% в отчетном периоде; степени влияния на реальный рост валового внутреннего продукта с 5,2% в первом полугодии 2007 года до 4,2% в первом полугодии 2008 года; доли валовой добавленной стоимости в валовом выпуске с 38,5% в первом полугодии 2007 года до 38,0% в первом полугодии 2008 года), так и к снижению темпа роста валового внутреннего продукта (со 108,0% в первом полугодии 2007 года до 105,4% в отчетном периоде).

Несмотря на увеличение доли налогов на продукты и импорт в валовом внутреннем продукте с 17,9% в январе-июне 2007 года до 18,9% в январе-июне 2008 года, темп их роста снизился со 119,4% в январе-июне 2007 года до 108,0% в январе-июне 2008 года. Это обусловлено, с одной стороны, снижением курса американского доллара по отношению к национальной валюте (средний за полугодие курс американского доллара по отношению к национальной валюте снизился с 12,60 лея в январе-июне 2007 года до 10,70 лея в январе-июне 2008 года) и, с другой стороны, ростом индекса цен на импортируемые товары и услуги (от 109,0% в январе-июне 2007 года до 119,0% в январе-июне 2008 года).

В январе-июне 2008 года индекс-дефлятор валового внутреннего продукта (отношение валового внутреннего продукта в текущих ценах к валовому внутреннему продукту в ценах соответствующего периода прошлого года) составил 113,4%, валовой добавленной стоимости сектора производства товаров и сектора услуг – соответственно 111,3% и 112,5%, чистых налогов на продукты и импорт – 116,2%.

Рост валового внутреннего продукта по элементам использования был обусловлен в основном за счет увеличения валового накопления основного капитала на 11,9% по сравнению с аналогичным периодом прошлого года и обеспечившего его реальный рост на 3,1%. Вклад этого элемента в формирование валового внутреннего продукта составил в отчетном периоде 28,4% против 26,1% в соответствующем периоде прошлого года. Под влиянием роста инвестиций возросла и доля инвестиций (отношение валового накопления основного капитала к валовой добавленной стоимости) от 31,3% в январе-июне 2007 года до 34,3% в январе-июне 2008 года.

Конечное потребление, другой важный компонент использования валового внутреннего продукта, возросло на 6,8% по сравнению с аналогичным периодом прошлого года. Рост обусловлен в основном за счет возросшего на 7,5% конечного потребления домашних хозяйств по отношению к январю-июню 2007 года.

Из общего объема внутреннего спроса (конечное потребление и валовое накопление капитала) в отчетном периоде 78,7% приходится на конечное потребление и 21,3% – на накопление, в январе-июне 2007 года пропорция составила соответственно 79,2% и 20,8%.

Ресурсы и использование валового внутреннего продукта

	Январь-июнь							
	Текущие цены, млн. лей		Прирост (+), снижение (-) в % к соответствующему периоду предыдущего года		Структура ресурсов и использования ВВП, %		Степень влияния видов экономической деятельности / элементов использования на рост (+), снижение (-) ВВП, %	
	2007 г.	2008 г.	2007 г.	2008 г.	2007 г.	2008 г.	2007 г.	2008 г.
РЕСУРСЫ								
Валовая добавленная стоимость – всего	20 122	23 839	6,2	5,0	83,6	82,9	5,2	4,2
Товары	5 215	5 975	-2,3	2,9	21,6	20,8	-0,6	0,7
Сельское хозяйство, охота и лесоводство; рыболовство, рыбоводство	1 568	1 747	-4,6	-0,7	6,5	6,1	-0,4	0,0
Промышленность	3 647	4 228	-1,2	4,5	15,1	14,7	-0,2	0,7

	Январь-июнь							
	Текущие цены, млн. лей		Прирост (+), снижение (-) в % к соответствующему периоду предыдущего года		Структура ресурсов и использования ВВП, %		Степень влияния видов экономической деятельности / элементов использования на рост (+), снижение (-) ВВП, %	
	2007 г.	2008 г.	2007 г.	2008 г.	2007 г.	2008 г.	2007 г.	2008 г.
Услуги	15 564	18 677	10,4	6,7	64,7	64,9	6,5	4,3
Строительство	1 351	1 752	30,8	7,5	5,6	6,1	1,3	0,4
Оптовая и розничная торговля	3 582	4 612	13,9	11,5	14,9	16,0	2,0	1,7
Транспорт и связь	3 008	3 485	6,9	11,1	12,5	12,1	0,9	1,4
Прочие услуги	7 623	8 828	7,4	2,6	31,7	30,7	2,3	0,8
Услуги финансового посредничества, измеряемые косвенным образом (УФПИК)	-657	-813			-2,7	-2,8	-0,7	-0,8
Чистые налоги на продукты и импорт	3958	4939	17,3	7,4	16,4	17,1	2,8	1,2
в том числе налоги на продукты и импорт	4 323	5 444	19,4	8,0	17,9	18,9	3,3	1,4
ВАЛОВОЙ ВНУТРЕННИЙ ПРОДУКТ	24 080	28 778	8,0	5,4	100,0	100,0	8,0	5,4
ИСПОЛЬЗОВАНИЕ								
Конечное потребление – всего	28 694	35 739	7,1	6,8	119,2	124,2	8,2	8,2
Домашних хозяйств	23 279	29 221	8,0	7,5	96,7	101,5	7,2	7,3
Органов государственного управления и некоммерческих организаций, обслуживающих домашние хозяйства	5 415	6 518	3,9	3,8	22,5	22,7	1,0	0,9
Валовое накопление капитала	7 517	9 689	34,6	11,1	31,2	33,7	10,6	3,5
Валовое накопление основного капитала	6 296	8 180	36,0	11,9	26,1	28,4	9,5	3,1
Чистый экспорт	-12 131	-16 650			-50,4	-57,9	-10,8	-6,3
Экспорт	11 367	12 359	22,2	-5,7	47,2	42,9	10,1	-2,7
Импорт (-)	23 498	29 009	23,1	3,6	97,6	100,8	20,9	3,6

Резкое увеличение в отчетном периоде импорта товаров и услуг отрицательно сказалось на торговом балансе и, соответственно, на чистом экспорте товаров и услуг. В январе-июне 2008 года чистый экспорт товаров и услуг сложился в размере минус 16650 млн. лей против минус 12131 млн. лей в январе-июне 2007 года, составив в валовом внутреннем продукте 57,9% против 50,4% в соответствующем периоде прошлого года.

Экспорт товаров и услуг зафиксирован в размере 12359 млн. лей; его доля в валовом внутреннем продукте составила 42,9%, снизившись на 4,3 процентных пункта по сравнению с январем-июнем 2007 года. Импорт товаров и услуг зарегистрирован в размере 29009 млн. лей; его доля в валовом внутреннем продукте составила 100,8%, увеличившись на 3,2 процентных пункта по сравнению с январем-июнем 2007 года.

То обстоятельство, что за анализируемый период импорт товаров и услуг преобладал над экспортом товаров и услуг, отразилось и на соотношении импорта к экспорту, сложившееся в пропорции 1 к 0,43, то есть на каждый 1 лей импорта товаров и услуг экспортировалось товаров и услуг на 57 бань меньше.

Сохранилась тенденция снижения как доли экспорта в продукции, так и степени покрытия импорта товаров и услуг экспортом товаров и услуг соответственно на 2,0 процентных пункта и на 5,8 процентных пункта по сравнению с аналогичным периодом прошлого года. Анализ эффективности внешнеторговых операций отражен и в доле импорта во внутреннем рынке, которая в январе-июне 2008 года сохранилась на уровне соответствующего периода прошлого года (36,4%).

Показатели, характеризующие внешнюю торговлю

	миллионов лей	
	Январь-июнь	
	2007 г.	2008 г.
Продукция	52 274	62 746
Импорт	23 498	29 009
Экспорт	11 367	12 359
Таможенные пошлины	110	268
Внутренний рынок	64 515	79 664
Доля экспорта в продукции (%)	21,7	19,7
Степень покрытия импорта экспортом (%)	48,4	42,6
Доля импорта во внутреннем рынке (%)	36,4	36,4

Согласно оценке, доля элементов ненаблюдаемой экономики в валовом внутреннем продукте и в валовой добавленной стоимости составила в январе-июне 2008 года соответственно 20,4% и 23,8% против 17,2% и 20,0% в аналогичном периоде 2007 года. Рост зарегистрирован во всех секторах, за исключением производства домашних хозяйств для собственного конечного потребления, доля которого в валовом внутреннем продукте и в валовой добавленной стоимости сократилась в отчетном периоде соответственно на 0,2 процентных пункта и на 0,3 процентных пункта.

Вклад элементов ненаблюдаемой экономики в формирование валового внутреннего продукта
в процентах

Виды деятельности	Январь-июнь							
	Формальный сектор		Неформальный сектор		Производство домашних хозяйств для собственного конечного потребления		Всего	
	2007 г.	2008 г.	2007 г.	2008 г.	2007 г.	2008 г.	2007 г.	2008 г.
Сельское хозяйство, охота и лесоводство; рыболовство, рыбоводство	0,0	0,0	0,8	0,6	1,7	1,6	2,5	2,2
Промышленность	1,1	2,2	0,7	0,9	0,6	0,6	2,4	3,7
Строительство	0,5	0,7	2,2	2,6	0,1	0,1	2,8	3,4
Оптовая и розничная торговля	1,7	2,6	3,4	3,7	—	—	5,1	6,3
Гостиницы и рестораны	0,3	0,5	0,0	0,1	—	—	0,3	0,6
Транспорт и связь	0,5	0,8	0,4	0,5	—	—	0,9	1,3
Прочие услуги	0,7	0,6	0,4	0,3	2,1	2,0	3,2	2,9
Всего	4,8	7,4	7,9	8,7	4,5	4,3	17,2	20,4

Вклад элементов ненаблюдаемой экономики в формирование валовой добавленной стоимости соответствующих видов деятельности

в процентах

Виды деятельности	Январь-июнь							
	Формальный сектор		Неформальный сектор		Производство домашних хозяйств для собственного конечного потребления		Всего	
	2007 г.	2008 г.	2007 г.	2008 г.	2007 г.	2008 г.	2007 г.	2008 г.
Сельское хозяйство, охота и лесоводство; рыболовство, рыбоводство	0,3	0,3	12,9	11,0	25,4	25,7	38,6	37,0
Промышленность	7,4	14,7	4,8	5,9	4,0	4,4	16,2	25,0
Строительство	9,0	11,8	39,1	43,4	1,4	1,3	49,5	56,5
Оптовая и розничная торговля	11,3	16,0	22,6	23,0	—	—	33,9	39,0
Гостиницы и рестораны	20,0	30,6	2,9	5,6	—	—	22,9	36,2
Транспорт и связь	3,7	6,7	3,0	4,0	—	—	6,7	10,7
Прочие услуги	2,4	2,2	1,3	0,9	7,2	6,8	10,9	9,9
Всего	5,5	8,6	9,2	10,2	5,3	5,0	20,0	23,8

Рост валового внутреннего продукта был обусловлен и развитием частного сектора (вся собственность за исключением публичной), который в отчетном периоде составил 71,7% в валовом внутреннем продукте против 71,2 % в аналогичном периоде прошлого года. В отчетном периоде на долю публичной формы собственности в валовом внутреннем продукте приходится 28,3% по сравнению с 28,8% в январе-июне 2007 года.

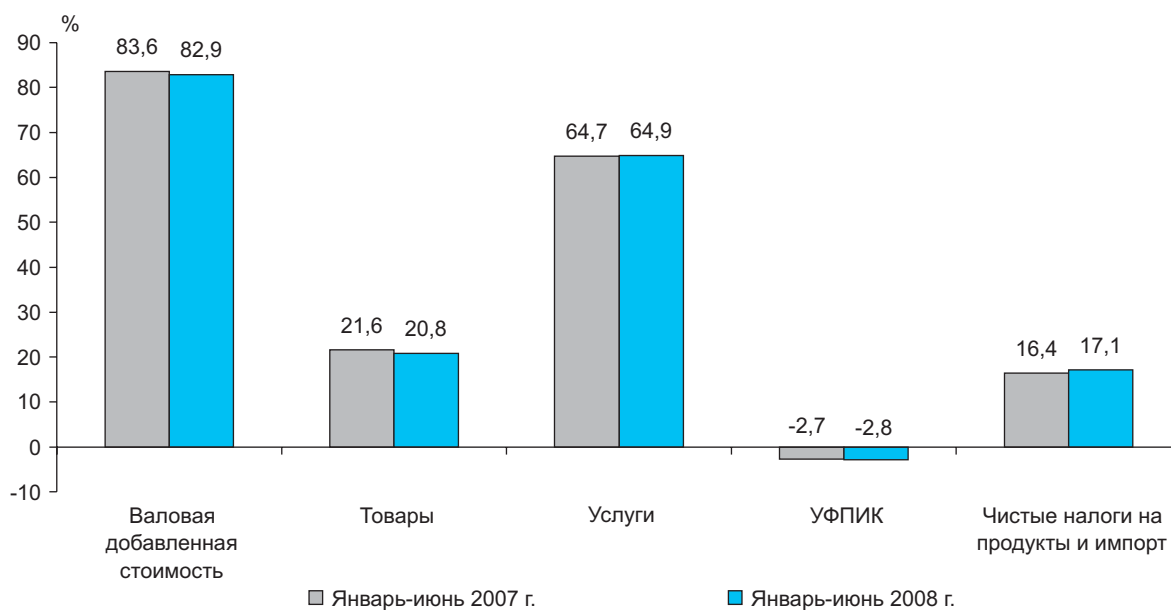
Формирование валового внутреннего продукта по формам собственности

в процентах

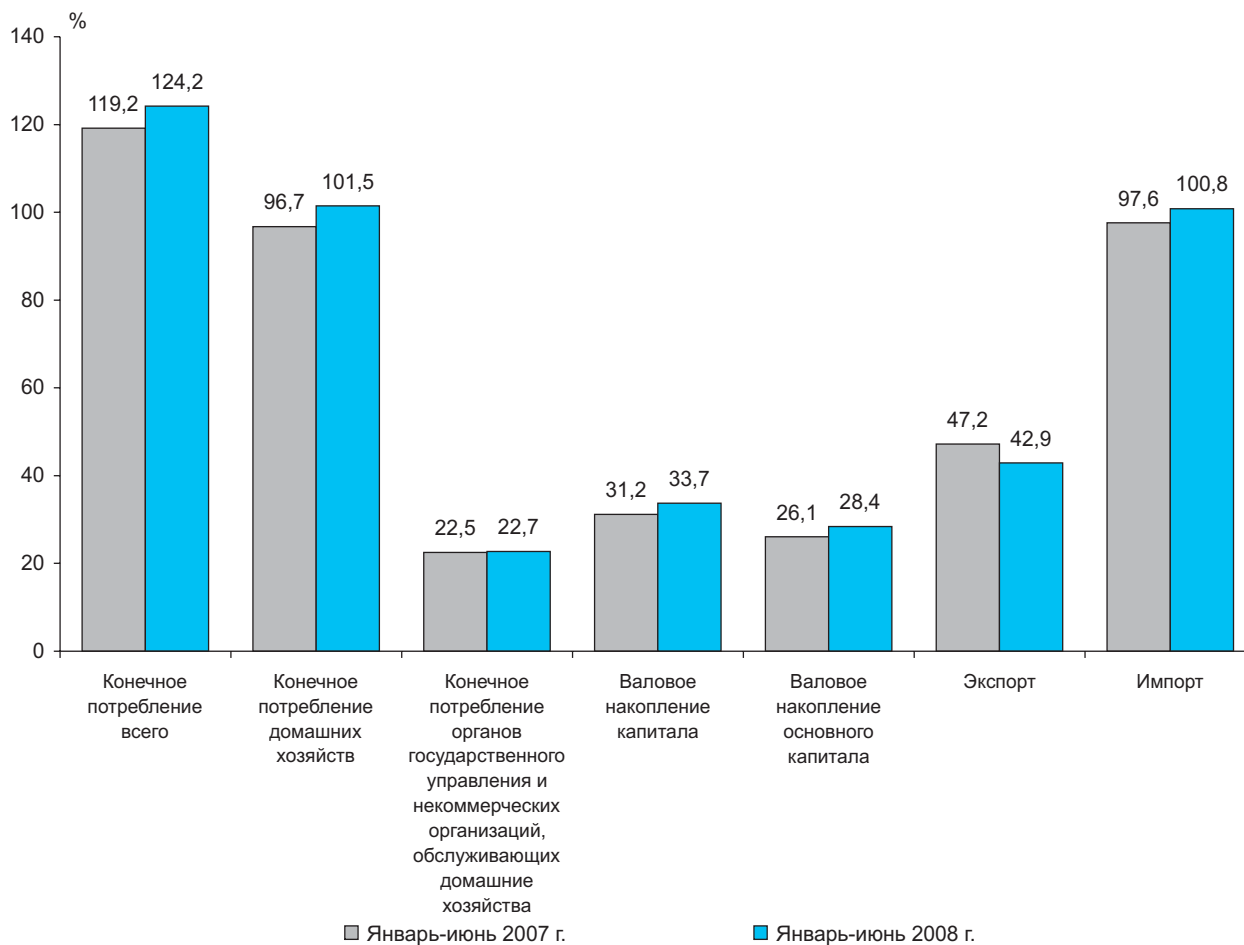
Виды деятельности	Январь-июнь											
	Публичная собствен- ность		Частная собствен- ность		Смешанная собствен- ность (пуб- личная и частная)		Иностранная собствен- ность		Собствен- ность совместных предприятий		Всего	
	2007 г.	2008 г.	2007 г.	2008 г.	2007 г.	2008 г.	2007 г.	2008 г.	2007 г.	2008 г.	2007 г.	2008 г.
Товары	1,3	2,1	14,1	13,4	1,4	1,3	1,6	1,3	3,2	2,7	21,6	20,8
Сельское хозяйство, охота и лесоводство; рыболовство, рыбоводство	0,2	0,2	6,3	5,9	—	—	—	—	—	—	6,5	6,1
Промышленность	1,1	1,9	7,8	7,5	1,4	1,3	1,6	1,3	3,2	2,7	15,1	14,7
Услуги	22,9	21,6	27,5	28,9	1,1	1,3	4,1	4,3	9,1	8,8	64,7	64,9
Строительство	0,1	0,1	4,8	5,4	0,2	0,1	0,3	0,4	0,2	0,1	5,6	6,1
Оптовая и розничная торговля	0,1	0,1	11,3	12,2	0,1	0,3	2,0	2,1	1,4	1,3	14,9	16,0
Транспорт и связь	6,0	5,5	2,4	2,9	0,2	0,1	0,2	0,1	3,7	3,5	12,5	12,1
Прочие услуги	16,7	15,9	9,0	8,4	0,6	0,8	1,6	1,7	3,8	3,9	31,7	30,7
Услуги финансового посред- ничества, измеряемые косвен- ным образом	—	—	-0,3	-0,2	-0,3	-0,4	-0,4	-0,5	-1,7	-1,7	-2,7	-2,8
Валовая добавленная стоимость	24,2	23,7	41,3	42,1	2,2	2,2	5,3	5,1	10,6	9,8	83,6	82,9
Чистые налоги на продукты и импорт	4,6	4,6	7,2	8,1	0,8	0,7	1,2	1,3	2,6	2,4	16,4	17,1
Валовой внутренний продукт	28,8	28,3	48,5	50,2	3,0	2,9	6,5	6,4	13,2	12,2	100,0	100,0

СТРУКТУРА ВАЛОВОГО ВНУТРЕННЕГО ПРОДУКТА

Ресурсы



Использование



III. ПРОИЗВОДСТВО ТОВАРОВ И УСЛУГ

3.1. Промышленность

В январе-сентябре 2008 года промышленные предприятия всех форм собственности произвели промышленной продукции на сумму 21776,9 млн. лей в действующих ценах. Индекс объема промышленного производства по отношению к январю-сентябрю 2007 года составил (в сопоставимых ценах) 102,8%.

Краткосрочная динамика объемов промышленного производства в целом по стране в отчетном периоде представлена следующим образом:

	2007 г.		2008 г.	
	в действующих ценах, млн. лей	в % к соответствующему периоду 2006 г.	в действующих ценах, млн. лей	в % к соответствующему периоду 2007 г.
Январь	1558,5	89,8	1970,4	104,4
Январь-февраль	3321,5	86,1	4290,3	109,6
Январь-март	5291,9	88,5	6694,8	107,7
Январь-апрель	7185,1	93,6	8966,6	107,2
Январь-май	9265,2	98,4	11356,1	105,0
Январь-июнь	11770,9	99,7	14104,6	104,6
Январь-июль	13922,9	100,5	16449,4	103,6
Январь-август	16202,5	100,4	19102,3	102,8
Январь-сентябрь	18556,6	100,6	21776,9	102,8

Стоимость и индексы промышленной продукции по предприятиям с основным промышленным видом деятельности¹ по формам собственности представлены в следующей таблице:

	Январь-сентябрь 2007 г.		Январь-сентябрь 2008 г.	
	в действующих ценах, млн. лей	в % к январю-сентябрю 2006 г.	в действующих ценах, млн. лей	в % к январю-сентябрю 2007 г.
Всего	13577,0	100,6	16268,1	102,8
Публичная собственность	1400,5	90,8	1824,9	103,0
Частная собственность	5915,3	100,4	7196,9	100,1
Смешанная собственность без иностранного участия	2058,1	103,2	2226,2	105,7
Иностранная собственность	1306,6	107,7	1683,1	110,7
Собственность совместных предприятий с участием иностранного капитала	2896,5	100,2	3337,0	101,8

Структура промышленного производства по формам собственности



¹ Данные представлены по промышленным предприятиям, охваченных ежемесячным статистическим обследованием, с численностью промышленного персонала 20 и более человек

Уровень производства предприятий с основным промышленным видом деятельности по видам деятельности представлен в следующей таблице:

	Стоимость продукции в действующих ценах в январе-сентябре 2008 г., млн. лей	Январь-сентябрь 2008 г. в % к январю-сентябрю 2007 г.	Удельный вес в общем объеме производства в январе-сентябре 2008 г., (в сопоставимых ценах), %	Степень влияния роста (+) (снижения (-)) продукции на общий индекс производства, %
Промышленность – всего	16268,1	102,8	100,0	+2,8
Горнодобывающая промышленность	376,6	108,6	1,9	+0,2
Обрабатывающая промышленность	13972,3	102,2	87,8	+2,0
из нее:				
Производство пищевых продуктов и напитков	6887,4	107,4	38,6	+2,7
производство, переработка и консервирование мяса и мясопродуктов	709,6	108,4	3,4	+0,3
переработка и консервирование фруктов и овощей	701,4	84,7	4,4	-0,8
производство молочных продуктов	928,3	107,4	5,1	+0,4
производство продуктов мукомольной промышленности	65,5	104,8	0,3	+0,0
производство готовых кормов для животных	19,2	84,2	0,1	-0,0
производство хлеба и свежих кондитерских изделий	644,6	109,7	3,6	+0,3
производство какао, шоколада и кондитерских изделий из сахара	300,4	115,4	1,7	+0,2
производство дистиллированных алкогольных напитков	376,8	137,1	2,7	+0,8
производство вин	1407,8	143,8	8,5	+2,7
производство минеральных вод и прохладительных напитков	241,0	83,0	1,2	-0,2
Производство табачных изделий	240,8	84,4	1,4	-0,3
Производство текстильных изделий	464,1	93,3	2,9	-0,2
Производство одежды; выделка и крашение меха	481,9	87,4	9,5	-1,4
Производство чемоданов, сумок и других изделий кожгалантереи	47,5	102,4	0,9	+0,0
Производство обуви	139,3	102,3	2,9	+0,1
Производство древесины и деревянных изделий	17,3	103,4	0,2	+0,0
Производство бумаги и картона	302,4	77,6	2,0	-0,6
Издательское дело, типографское дело, воспроизведение информационных материалов	154,6	96,9	1,0	-0,0
Химическая промышленность	299,2	110,9	1,4	+0,1
Производство резиновых и пластмассовых изделий	527,2	105,6	3,1	+0,2
Производство стекла и изделий из стекла	572,3	91,1	3,0	-0,3
Металлургическая промышленность	80,9	131,9	0,5	+0,1
Производство готовых металлических изделий, кроме производства машин и оборудования	288,1	97,7	1,6	-0,0
Производство машин и оборудования	275,2	91,8	1,5	-0,1
Производство мебели	256,5	117,5	1,5	+0,2
Электро- и теплоэнергия	1919,3	106,4	10,3	+0,6

Положение в промышленном секторе экономики определено преимущественно деятельностью предприятий обрабатывающей промышленности, на долю которых в январе-сентябре 2008 года приходилось 87,8% от общей стоимости продукции (в сопоставимых ценах) предприятий с основным промышленным видом деятельности, охваченных ежемесячным статистическим обследованием. Стоимость продукции, выпущенной этими предприятиями, на 2,2% больше по сравнению с январем-сентябрем 2007 года, что обусловило рост общего объема промышленного производства на 2,0%.

На долю производства пищевых продуктов и напитков приходится 38,6% общей стоимости промышленной продукции и 44,0% стоимости продукции обрабатывающей промышленности. Предприятия этой отрасли произвели за отчетный период продукции на 7,4% больше, чем в январе-сентябре 2007 года, обусловив, таким образом, рост общего объема производства на 2,7%.

Винодельческие предприятия, удельный вес продукции которых в структуре общей стоимости промышленного производства составляет 8,5% (в январе-сентябре 2007 года – 6,1%), увеличили свое производство на 43,8% по отношению к январю-сентябрю 2007 года, что способствовало росту общего объема производства на 2,7%.

Рост уровня производства предприятий с основным видом деятельности: производство цемента, извести и гипса – на 14,4%, производство дистиллированных алкогольных напитков – на 37,1%, производство молочных продуктов – на 7,4%, снабжение паром и горячей водой – на 15,1%, производство, переработка и консервирование мяса и мясoproдуктов – на 8,4%, производство хлеба и свежих кондитерских изделий – на 9,7%, производство мебели – на 17,5% способствовало росту общей стоимости производства, соответственно, на 0,9%, 0,8%, 0,4%, 0,4%, 0,3%, 0,3% и 0,2%.

В то же время, снижение объема производства предприятий с основным видом деятельности: производство одежды – на 12,6%, переработка и консервирование фруктов и овощей – на 15,3%, производство бумаги и картона – на 22,4%, производство пива – на 18,4%, производство растительных и животных масел и жиров – на 9,9%, производство табачных изделий – на 15,6%, производство стекла и изделий из стекла – на 8,9% привело к падению общего объема производства, соответственно, на 1,4%, 0,8%, 0,6%, 0,6%, 0,4%, 0,3% и 0,3%.

Производство основных видов промышленной продукции по предприятиям с основным промышленным видом деятельности представлено в следующей таблице:

	Ед. изм.	Сентябрь 2008 г.		Январь-сентябрь 2008 г.	
		количество	в % к сентябрю 2007 г.	количество	в % к январю-сентябрю 2007 г.
Горнодобывающая промышленность					
камень известняковый для дальнейшей обработки или для строительства	тыс. м ³	19,3	99,0	170,5	95,6
прочие камни для дальнейшей обработки или для строительства	- " -	12,0	80,0	129,8	88,8
гипс и ангидрид	тыс. тонн	80,0	105,5	643,5	99,7
камень известняковый	- " -	13,0	71,8	78,1	60,1
песок	тыс. м ³	50,1	102,7	454,9	100,4
щебень, гравий, галька и кремень	- " -	147,9	141,7	1036,1	110,8
Производство пищевых продуктов и напитков					
мясо, включая субпродукты I категории	тонн	225,4	71,7	1451,4	52,4
мясо птицы	- " -	8,0	133,3	58,0	79,5
изделия колбасные	- " -	1501,1	106,2	12216,1	115,4
консервы мясные	- " -	120,6	85,4	855,8	100,4
соки овощные и фруктовые	- " -	5909,0	59,6	18442,0	47,6
консервы овощные	- " -	6501,0	237,9	31144,3	140,1
фрукты переработанные и консервированные	- " -	2840,7	122,5	9415,0	89,2
молоко и сливки <6% жирности	- " -	5798,5	95,4	52694,1	129,1
масло сливочное	- " -	507,6	108,8	3480,6	139,3
сыры и брынза жирные	- " -	180,0	88,6	1628,2	114,5
молоко и сливки свернувшиеся, йогурт, кефир, сметана и прочие продукты ферментированные	- " -	2012,3	103,3	17871,8	98,1
мороженое	- " -	531,6	120,6	6986,4	93,3
мука	- " -	3625,5	137,3	32274,8	97,6
крупа	- " -	19,6	74,8	284,0	69,1
корма готовые для животных	- " -	577,5	81,8	5377,5	72,3
хлеб свежий	- " -	9049,4	104,6	77539,8	113,6
кондитерские изделия мучные	- " -	1672,5	102,6	12981,0	96,7
сахар	- " -	5795	x	5795	x
кондитерские изделия сахаристые	- " -	1225,7	109,8	9333,4	112,0
макаронные изделия	- " -	570,2	96,3	3450,1	69,9
дивин	тыс. дал	38,1	99,2	546,2	214,1
водка и ликеры	- " -	90,7	86,4	654,4	76,3
вино игристое	- " -	83,2	170,1	382,7	145,6
вино виноградное натуральное	- " -	1056,7	94,3	9122,7	148,1
Портвейн, Мадера, Шерри, Токайское и вина прочие	- " -	72,0	109,1	680,3	138,3
минеральные и газированные воды	- " -	986,7	104,8	8829,5	83,9
безалкогольные напитки	- " -	411,6	72,9	4824,6	77,0
Производство табачных изделий					
табак ферментированный	тонн	78,4	58,1	2210,0	81,9
Производство текстильных изделий					
ткани	тыс. м ²	0,9	10,6	16,4	37,6
чулочно-носочные изделия	тыс. пар	122,0	152,5	687,1	119,5
трикотажные изделия	тыс. шт.	841,8	73,8	12788,3	94,4
Производство одежды					
одежда рабочая	- " -	379,7	105,4	3827,7	97,9
пальто, плащи, плащи с капюшоном, куртки теплые	- " -	42,1	49,1	509,0	80,9
костюмы и комплекты	- " -	9,1	53,4	180,8	59,0

	Ед. изм.	Сентябрь 2008 г.		Январь-сентябрь 2008 г.	
		количество	в % к сентябрю 2007 г.	количество	в % к январю-сентябрю 2007 г.
пиджаки и блейзеры	тыс. шт.	50,2	124,4	422,6	115,0
брюки и бриджи, комбинезоны и шорты	- " -	69,9	61,4	902,5	55,8
платья и сарафаны	- " -	12,6	75,6	187,1	59,3
юбки и юбки-брюки	- " -	9,7	50,9	224,5	62,0
рубашки и блузки, женские или для девочек	- " -	108,8	184,0	899,7	105,7
Производство чемоданов, сумок и других изделий кожгалантереи					
чемоданы, саквояжи и изделия аналогичные	- " -	21,2	107,6	256,4	135,1
сумки дамские	- " -	2,8	133,9	45,4	87,7
Производство обуви					
обувь	тыс. пар	317,8	132,8	2881,8	112,8
Производство древесины и деревянных изделий					
пиломатериалы	тыс. м ³	0,2	135,1	1,9	123,8
окна, двери, рамки, подоконники и пороги	тыс. м ²	1,3	105,8	7,9	98,6
паркет деревянный щитовой	- " -	2,2	69,3	28,9	160,6
Производство бумаги и картона					
бумага и картон гофрированные	млн. м ²	0,2	42,4	3,1	49,1
коробки и ящики из бумаги или картона гофрированных	- " -	3,1	127,0	21,1	134,3
тара картонная	тонн	167,1	102,7	1244,5	97,1
Издательское дело, полиграфическое дело, воспроизведение информационных материалов					
издание книг, брошюр и прочих публикаций	тыс. шт.	244,6	115,3	1245,9	75,2
услуги по печатанию газет и изданий, выпускаемых не реже 4-х раз в неделю	млн. экз.	2,2	88,7	21,8	91,7
тетради	млн. шт.	1,2	65,5	9,6	93,1
Химическая промышленность					
кислород	тыс. м ³	66,2	68,5	517,3	61,0
диоксид углерода	тонн	220,1	93,7	1342,8	65,9
мыло	- " -	18,9	67,5	265,8	98,0
моющие средства	- " -	18,7	68,9	73,9	54,4
Производство резиновых и пластмассовых изделий					
трубы и трубки	- " -	123,5	76,7	1075,4	73,6
коробки, ящики, решетчатая тара и аналогичные изделия	- " -	26,8	206,0	321,1	138,3
окна, двери и витражи, коробки дверные и оконные	тыс. м ²	7,4	78,0	48,6	85,2
Производство прочих неметаллических минеральных продуктов					
зеркала стеклянные	тыс. м ²	0,8	93,0	6,5	100,1
банки для консервирования	млн. банок в 0,5 л. исч.	9,4	284,8	70,0	75,0
бутылки и флаконы из стекла	млн. шт.	23,8	113,9	206,5	87,9
кирпичи строительные керамические	млн. шт.	4,8	98,2	38,0	96,3
гипс	усл. кирпича	37,5	110,0	300,4	125,9
сухие смеси гипсовые	тыс. тонн	43,1	112,0	316,1	129,5
элементы конструкций сборные для строительства из цемента, бетона или камня искусственного	- " -	43,1	112,0	316,1	129,5
	тыс. м ³	6,4	92,7	50,2	82,9
Металлургическая промышленность					
отливки из чугуна серого	тонн	122,5	75,8	887,6	63,7
стальное литье	- " -	7,4	57,7	69,1	81,8
отливки из легких цветных металлов	- " -	0,5	75,5	5,4	94,0
Производство готовых металлических изделий, кроме машин и оборудования					
двери, окна, коробки и пороги для дверей, коробки оконные, из черных металлов	- " -	2,4	184,6	47,0	95,5
двери, окна, коробки и пороги для дверей, коробки оконные, из алюминия	- " -	11,6	41,9	142,2	95,5
Производство и распределение электро- и теплоэнергии					
электроэнергия	млн. кВтч	43,9	106,5	718,6	101,3
теплоэнергия	тыс. Гкал.	53,7	156,2	1483,5	115,1

Стоимость отгруженной в январе-сентябре 2008 года продукции промышленными предприятиями с основным промышленным видом деятельности составил 16100,4 млн. лей в действующих ценах (в январе-сентябре 2007 года – 14212,3 млн. лей), в том числе стоимость отгруженной продукции на экспорт составила 5509,3 млн. лей (34,2%). В отчетном периоде доходы от продаж вышеуказанных предприятий составили 20383,8 млн. лей (в январе-сентябре 2007 года – 17412,2 млн. лей).

Промышленная продукция по предприятиям с основным промышленным видом деятельности, по регионам

	Январь-сентябрь 2007 г.		Январь-сентябрь 2008 г.		
	в действующих ценах, млн. лей	в % к январю-сентябрю 2006 г.	в действующих ценах, млн. лей	в % к январю-сентябрю 2007 г.	удельный вес в общем объеме по стране, %
Промышленность – всего	13577,0	100,6	16268,1	102,8	100,0
мун. Кишинэу	7284,0	101,8	8640,3	102,7	53,1
Север	3254,8	104,5	4147,6	104,8	25,5
Центр	2308,1	99,7	2498,6	94,9	15,3
Юг	384,4	77,7	594,9	115,9	3,7
АТО Гагаузия	345,7	89,6	386,8	115,7	2,4

3.2. Сельское хозяйство

Валовая продукция сельского хозяйства в январе-сентябре 2008 года составила, по оценке, в текущих ценах 12016 млн. лей или 127,3% (в сопоставимых ценах) по сравнению с соответствующим периодом прошлого года. Рост продукции сельского хозяйства был обусловлен увеличением производства продукции растениеводства на 76,9%, в то же время, производство продукции животноводства уменьшилось на 20,4%.

Растениеводство. Урожай текущего года в сельскохозяйственных предприятиях и крупных крестьянских (фермерских) хозяйствах¹, характеризуется значительным увеличением продукции растениеводства. Так, урожайность кукурузы на зерно увеличилась в 3,9 раза, зернобобовых культур – в 2,9 раза, ячменя – в 2,8 раза, косточковых плодов – в 2,4 раза, пшеницы и подсолнечника – в 2,3 раза, сои – в 2,2 раза, овощей – на 93%, сахарной свеклы – на 57%, семечковых плодов – на 25%, винограда – на 8%.

Урожайность сельскохозяйственных культур в сельхозпредприятиях и крупных крестьянских (фермерских) хозяйствах¹, по состоянию на 1 октября т.г., представлена следующими данными:

	Урожайность, центнеров с 1 гектара	
	2008 г.	в % к 2007 г.
Зерновые и зернобобовые культуры (без кукурузы) – всего	32,4	в 2,4 раза
в том числе:		
пшеница озимая и яровая	33,9	в 2,3 раза
ячмень озимый и яровой	29,7	в 2,8 раза
зернобобовые культуры	18,3	в 2,9 раза
Кукуруза на зерно	24,7	в 3,9 раза
Подсолнечник	18,8	в 2,3 раза
Сахарная свекла	398,8	157,5
Овощи открытого грунта	70,0	193,4
Фрукты – всего	45,2	122,2
в том числе:		
семечковые	59,3	125,0
косточковые	30,3	в 2,4 раза
Виноград	30,5	107,8

Важно отметить, что в 2008 году, в сравнении с прошлым годом, темпы уборки сельскохозяйственных культур ниже, что обусловлено погодными условиями нынешнего года.

Анализ урожайности сельскохозяйственных культур в сельскохозяйственных предприятиях и крупных крестьянских (фермерских) хозяйствах¹ в территориальном разрезе показывает, что самые высокие показатели по урожайности зерновых и зернобобовых культур (без кукурузы) были зарегистрированы в Северном регионе развития страны – 36,5 центнера с гектара и АТО Гагаузия – 31,3 центнера. В остальных регионах урожайность зерновых и зернобобовых культур (без кукурузы) варьирует от 29,3 центнера до 30,0 центнера с гектара.

Наибольшее превышение среднего уровня урожайности по стране, по семечковым плодам, подсолнечнику и рапсу было зарегистрировано в Северном регионе развития страны (соответственно, на 23%, на 22% и на 18%), по картофелю, сахарной свекле и косточковым плодам – в Центральном регионе (соответственно, на 41%, на 16% и на 11%), по овощам – в Южном регионе (на 26%).

В сельскохозяйственных предприятиях продолжаются полевые работы для обеспечения урожая будущего года. На отчетную дату в сельскохозяйственных предприятиях и крестьянских (фермерских) хозяйствах¹ общая площадь вспашки зяби и под сев озимых составила 230,3 тыс. га или на 112,7 тыс. га (на 33%) меньше, чем на соответствующую дату предыдущего года. Было засеяно 37 тыс. га озимых или на 116,8 тыс. га (на 76%) меньше, чем на эту же дату прошлого года.

¹ С площадью сельскохозяйственных угодий 50 га и более

Животноводство. В январе-сентябре 2008 года по сравнению с соответствующим периодом прошлого года в хозяйствах всех категорий выращивание скота и птицы сократилось на 25,9%, производство молока всех видов на – 11,1%, яиц – на 27,7%.

Производство основных видов продукции животноводства, по оценке, характеризуется следующими данными:

	Январь-сентябрь 2008 г.		
	всего	в % к январю-сентябрю 2007 г.	удельный вес в общем объеме, в %
Выращивание скота и птицы (в живом весе) – всего, тыс. тонн	80,9	74,1	100,0
в том числе:			
сельхозпредприятия	18,2	109,5	22,5
хозяйства населения и крестьянские (фермерские) хозяйства	62,7	67,7	77,5
Молоко – всего, тыс. тонн	427,7	88,9	100,0
в том числе:			
сельхозпредприятия	13,0	84,3	3,0
хозяйства населения и крестьянские (фермерские) хозяйства	414,7	89,1	97,0
Яйца – всего, млн. штук	396,9	72,3	100,0
в том числе:			
сельхозпредприятия	146,6	79,7	36,9
хозяйства населения и крестьянские (фермерские) хозяйства	250,3	69,1	63,1

В индивидуальном секторе (хозяйствах населения и крестьянских (фермерских) хозяйствах), где производится наибольшая часть продукции животноводства (производство молока – 97,0%, выращивание скота и птицы – 77,5%, производство яиц – 63,1%) сконцентрировано крупного рогатого скота 94,1% от общего поголовья животных (в том числе коров – 96,7%), свиней – 77,9%, овец и коз – 96,5%.

Поголовье основных видов животных составило:

	На 1 октября 2008 г.		В % к общему поголовью
	тыс. голов	в % к 1 октября 2007 г.	
Крупный рогатый скот – всего	230,6	83,7	100,0
в том числе:			
сельхозпредприятия	13,7	81,1	5,9
хозяйства населения и крестьянские (фермерские) хозяйства	216,9	83,8	94,1
из него коровы	170,9	88,2	100,0
в том числе:			
сельхозпредприятия	5,7	89,7	3,3
хозяйства населения и крестьянские (фермерские) хозяйства	165,2	88,1	96,7
Свиньи – всего	282,5	57,9	100,0
в том числе:			
сельхозпредприятия	62,4	96,7	22,1
хозяйства населения и крестьянские (фермерские) хозяйства	220,1	52,0	77,9
Овцы и козы – всего	872,9	94,8	100,0
в том числе:			
сельхозпредприятия	30,3	83,0	3,5
хозяйства населения и крестьянские (фермерские) хозяйства	842,6	95,2	96,5
Птица (сельхозпредприятия)	3193,9	115,0	x

По состоянию на 1 октября 2008 года по сравнению с соответствующей датой 2007 года в хозяйствах всех категорий сократилось поголовье всех видов скота.

Рост объемов выращивания скота и птицы отмечен во всех регионах развития, кроме муниципия Кишинэу, и составил в целом по стране 9,5%.

Реализация скота и птицы на убой увеличилась по сравнению с январем-сентябрем 2007 года на 25%. Объем продаж скота и птицы возрос в Северном регионе развития – на 1,4%, Центральном – на 29,7%, Южном – в 1,9 раза и муниципии Кишинэу – на 12,9%. В то же время, отмечено снижение продаж на 11,4% в агрохозяйствах АТО Гагаузия.

В сельскохозяйственных предприятиях в январе-сентябре т.г. по сравнению с соответствующим периодом 2007 года ухудшилась сохранность поголовья свиней, овец и коз. Уровень падежа свиней составил 8,2% (за 9 месяцев 2007 года – 7,9%) и особенно в агрохозяйствах Центрального региона развития – 10,5% (5,9%). Процент падежа овец и коз зарегистрирован на уровне 5,2% (за 9 месяцев 2007 года – 4,9%), особенно в хозяйствах Северного региона – 6,7% (5,8%). Уровень падежа крупного рогатого скота снизился и составил 2,7% (за 9 месяцев 2007 года – 3,4%).

За отчетный период объем производства молока сократился почти на 16% как за счет уменьшения поголовья коров на 13%, так и их продуктивности на 3%. Спад производства молока отмечен в сельскохозяйственных предприятиях всех регионов развития: Северного – на 9,3%, Центрального – на 18,0%, Южного – на 24,2%, АТО Гагаузия – на 15,2% и мун. Кишинэу – на 42,8%.

Уменьшение поголовья кур-несушек в агрохозяйствах привело к сокращению производства куриных яиц на 20,3%.

3.3. Инвестиции в основной капитал

В январе-сентябре 2008 года объем инвестиций в основной капитал освоен в размере 9575,1 млн. лей или на 9,0% (в сопоставимых ценах) больше по сравнению с соответствующим периодом предыдущего года.

Динамика основных показателей инвестиционной деятельности представлена следующими данными:

	Использовано, млн. лей	Январь-сентябрь 2008 г. в % к январю-сентябрю 2007 г.
Инвестиции в основной капитал – всего	9575,1	109,0
в том числе строительно-монтажные работы	5625,5	105,2

Строительно-монтажные работы в общем объеме инвестиций в основной капитал составили в январе-сентябре текущего года 58,8%. По сравнению с январем-сентябрем 2007 года объем строительно-монтажных работ возрос на 5,2% (в сопоставимых ценах).

Анализ структуры инвестиций по формам собственности показывает, что активизация инвестиционной деятельности в стране происходила, в основном, за счет предприятий негосударственного сектора экономики. На их долю приходилось 74,6% освоенных инвестиций в основной капитал, около 70% выполненных строительно-монтажных работ и 89,3% введенных в действие жилых домов.

Структура инвестиций в основной капитал по формам собственности в январе-сентябре 2008 года представлена следующими данными:

	Освоено, млн. лей	В % к:	
		январю-сентябрю 2007 г.	итогу
Инвестиции в основной капитал – всего	9575,1	109,0	100,0
из них, по формам собственности:			
публичная	2431,1	86,6	25,4
частная	3729,5	113,8	39,0
смешанная (публичная и частная), без иностранного участия	154,2	97,5	1,6
иностранная	1467,7	163,2	15,3
совместных предприятий	1792,6	109,1	18,7

В отчетном периоде основными источниками финансирования инвестиционной деятельности являлись собственные средства хозяйствующих субъектов и населения (53,0%) и иностранные инвестиции (19,1%). Бюджетные средства составили 14,3% от общего объема освоенных средств.

Структура инвестиций в основной капитал по источникам финансирования в январе-сентябре 2008 года характеризуется следующими данными:

	Освоено, млн. лей	В % к:	
		январю-сентябрю 2007 г.	итогу
Инвестиции в основной капитал – всего	9575,1	109,0	100,0
из них, финансируемые за счет:			
государственного бюджета	1140,5	104,1	11,9
бюджетов административно-территориальных единиц	232,6	93,8	2,4
собственных средств	5074,3	104,1	53,0
средств иностранных инвесторов	1824,5	126,2	19,1
прочих источников	1303,2	116,0	13,6

В видовой структуре инвестиций в основной капитал в январе-сентябре 2008 года доля инвестиций, направленная на приобретение машин, оборудования и транспортных средств составила 36,0% в общем объеме освоенных средств и возросла на 0,5 процентных пункта по сравнению с соответствующим периодом прошлого года. Вместе с тем, удельный вес инвестиций в строительство жилых зданий, зданий (кроме жилых) и сооружений сократился соответственно на 1,8 и 0,3 процентных пункта по сравнению с соответствующим периодом предыдущего года и составил соответственно 21,6% и 30,5% от общего объема освоенных средств.

Видовая структура инвестиций в основной капитал за январь-сентябрь 2008 года представлена следующими данными:

	Освоено, млн. лей	В % к итогу	Справочно: январь-сентябрь 2007 г. в % к итогу
Инвестиции в основной капитал – всего	9575,1	100,0	100,0
в том числе:			
жилища	2065,9	21,6	23,4
здания (кроме жилых) и сооружения	2924,0	30,5	30,8
машины и оборудование	2903,3	30,3	29,1
транспортные средства	541,8	5,7	6,4
прочие	1140,1	11,9	10,3

Объем инвестиций в основной капитал и строительно-монтажных работ, освоенный в январе-сентябре 2008 года, в территориальном разрезе, представлен следующими данными:

	Инвестиции в основной капитал		Из них строительно-монтажные работы	
	освоено, млн. лей	в % к январю-сентябрю 2007	освоено, млн. лей	в % к январю-сентябрю 2007
Всего	9575,1	109,0	5625,5	105,2
из них:				
мун. КИШИНЭУ	5072,4	111,3	3128,2	101,5
СЕВЕР	1559,9	112,7	678,9	107,0
мун. Бэлць	533,0	124,3	241,7	99,8
Бричень	109,4	137,6	30,2	75,3
Дондушень	33,4	115,9	19,6	117,5
Дрокия	106,0	113,1	37,6	104,9
Единец	116,6	104,5	46,9	в 2,8 раза
Фэлешть	67,1	99,4	30,9	90,0
Флорешть	134,2	113,5	69,6	135,3
Глодень	43,5	90,5	24,7	131,7
Окница	55,4	93,4	26,6	64,9
Рышкань	73,8	147,3	33,2	136,2
Сынджерей	80,3	103,1	40,5	90,8
Сорока	207,0	94,0	77,3	113,0
ЦЕНТР	1419,4	91,5	848,7	93,6
Анений Ной	157,2	111,9	69,1	195,6
Кэлэрашь	59,1	71,0	37,6	72,3
Криулень	46,8	117,1	22,7	100,6
Дубэсарь	103,0	144,6	83,2	166,8
Хынчешть	110,9	48,0	52,1	27,5
Яловень	144,6	79,2	69,1	102,8
Ниспорень	51,0	41,9	47,2	40,7
Орхей	166,8	182,6	148,9	в 2,8 раза
Резина	174,2	88,3	48,2	69,6
Стрэшень	195,0	90,9	118,8	85,0
Шолдэнешть	21,8	55,0	12,6	43,4
Теленешть	34,0	141,9	22,7	151,6
Унгень	155,1	135,7	116,2	169,6
ЮГ	960,4	117,0	646,1	132,6
Басарабьяска	16,8	63,8	9,0	59,5
Кахул	479,0	в 2,2 раза	416,6	в 3,6 раза
Кантемир	58,7	120,8	21,9	83,7
Кэушень	107,1	120,1	32,9	81,4
Чимишлия	61,7	36,3	43,9	29,1
Леова	33,7	57,2	14,9	46,2
Штефан Водэ	133,6	91,5	85,6	102,6
Тараклия	69,7	111,5	21,2	98,1
АТО ГАГАУЗИЯ	216,2	141,4	119,9	163,9

За отчетный период были сданы в эксплуатацию 3485 квартир общей площадью 378,5тыс. м², что составило 108,0% к уровню января-сентября прошлого года.

Строительство жилья осуществлялось, в основном, субъектами негосударственного сектора экономики, что составило 89,3% от общего объема введенных жилых домов в целом по стране.

Ввод в действие жилых домов по формам собственности в январе-сентябре 2008 года характеризуется следующими данными:

	Число построенных квартир, единиц	Их общая введенная площадь		
		тыс. м ²	в % к:	
			январю-сентябрю 2007 г.	итогу
Построено – всего	3485	378,5	108,0	100,0
из них, по формам собственности:				
публичная	675	40,6	в 7,2 раза	10,7
частная	2752	330,2	108,0	87,2
из нее индивидуальными застройщиками	1559	219,9	98,8	58,1
иностранная	10	0,9	4,5	0,2
совместных предприятий	48	6,8	36,0	1,8

Наибольшие объемы жилищного строительства осуществлялись в муниципии Кишинэу, где введено около 293,4 тыс. м², что составило 77,5% от сданной в эксплуатацию общей площади жилья в целом по стране.

В январе-сентябре 2008 года были введены: больница на 110 коек, газовые сети протяженностью 126,8 км, водопровод протяженностью 30,2 км, торговые предприятия торговой площадью 40,6 тыс. м², предприятия общественного питания на 478 мест и другие.

Подрядная деятельность. В январе-сентябре 2008 года подрядными организациями был выполнен объем строительно-монтажных работ общей стоимостью 4066,1 млн. лей, что составило 91,2% (в сопоставимых ценах) к уровню января-сентября 2007 года. Основной объем работ был выполнен экономическими агентами частной формы собственности, который составил 3242,4 млн. лей (около 80% от общего объема выполненных подрядных работ) или 88,6% по сравнению с соответствующим периодом прошлого года.

Динамика и структура подрядных работ по формам собственности организаций-исполнителей в январе-сентябре 2008 года представлена следующими данными:

	Число подрядных организаций, единиц	Выполнено, млн. лей	В % к:		Объем выполненных подрядных работ в среднем на одну организацию, тыс. лей
			январю-сентябрю 2007 г.	итогу	
Всего	891	4066,1	91,2	100,0	4563,6
из них, по формам собственности:					
публичная	31	195,1	121,4	4,8	6293,3
частная	786	3242,4	88,6	79,7	4125,2
смешанная (публичная и частная), без иностранного участия	51	321,4	114,4	7,9	6302,0
иностранная	10	246,5	107,7	6,1	24649,9
совместных предприятий	13	60,7	47,3	1,5	4669,5

Данные о структуре выполненных подрядных работ в январе-сентябре 2008 года отражены в следующей таблице:

	Выполнено, млн. лей	В % к:	
		январю-сентябрю 2007 г.	итогу
Объем выполненных подрядных работ	4066,1	91,2	100,0
из них:			
новое строительство, реконструкция, расширение действующих предприятий	3076,1	89,4	75,7
капитальный ремонт	691,8	89,5	17,0
текущий ремонт	298,3	120,9	7,3

В структуре работ, выполненных подрядными организациями, преобладает выполнение работ на строительстве новых объектов – 3076,1 млн. лей, доля которых в общем объеме выполненных работ составила 75,7%, на долю капитального и текущего ремонта приходится 24,3% от общего объема выполненных подрядных работ.

Около 77% от общего объема строительно-монтажных работ было выполнено подрядными организациями муниципии Кишинэу.

3.4. Транспорт

В январе-сентябре 2008 года предприятиями железнодорожного, автомобильного¹, речного и воздушного транспорта, было перевезено грузов в объеме 12988,9 тыс. тонн, что на 5,7% больше, чем за этот же период 2007 года. Прирост обусловлен увеличением объемов перевозок грузов на автомобильном (+6,5%) и железнодорожном (+5,5%) транспорте, тогда как на речном и воздушном транспорте зарегистрировано снижение, соответственно на 6,6% и 14,9%.

Аналогичные тенденции характерны и для грузооборота, который возрос по сравнению с январем-сентябрем 2007 года на 8,4% за счет его увеличения на автомобильном (+15,1%) и железнодорожном (+4,8%) транспорте.

Перевозки грузов и грузооборот, в январе-сентябре 2008 года представлены следующим образом:

	Перевезено грузов		Грузооборот	
	тыс. тонн	в % к январю-сентябрю 2007 г.	млн. т-км	в % к январю-сентябрю 2007 г.
Предприятия транспорта – всего	12988,9	105,7	3798,8	108,4
в том числе:				
железнодорожного	9119,5	105,5	2393,5	104,8
автомобильного ¹	3745,0	106,5	1403,9	115,1
речного	123,8	93,4	0,5	99,9
воздушного	0,6	85,1	0,9	95,3

В январе-сентябре 2008 года предприятиями автомобильного¹ транспорта перевезено 3745,0 тыс. тонн грузов, что на 229,4 тыс. тонн (+6,5%) больше, чем за этот же период 2007 года. Из общего объема грузоперевозок 61% приходится на автопредприятия муниципия Кишинэу.

Перевозки грузов и грузооборот автомобильного транспорта, по регионам развития, в январе-сентябре 2008 года представлены следующим образом:

	Перевезено грузов		Грузооборот	
	тыс. тонн	в % к январю-сентябрю 2007 г.	млн. т-км	в % к январю-сентябрю 2007 г.
Предприятия автотранспорта¹ – всего	3745,0	106,5	1403,9	115,1
в том числе по регионам развития:				
мун. Кишинэу	2283,6	107,5	904,3	114,6
Север	539,8	129,1	160,9	125,3
Центр	789,5	93,4	217,6	108,3
Юг	102,8	100,6	97,4	120,7
АТО Гагаузия	29,3	114,9	23,7	113,6

В январе-сентябре 2008 года наибольший удельный вес в общем объеме грузов погруженных на железнодорожных станциях страны занимали следующие категории грузов: цемент и строительные материалы (52,9%), черные металлы и лом черных металлов (21,5%), зерно и продукты перемола (7,1%).

На железнодорожном транспорте сократилось среднее время простоя транзитных грузовых вагонов на технических станциях с 23,14 часа в январе-сентябре 2007 года до 21,35 часа в январе-сентябре 2008 года, среднее время оборота грузовых вагонов, соответственно – с 4,56 суток до 4,21 суток, а среднее время простоя грузовых вагонов под погрузочно-разгрузочными операциями увеличилось, соответственно – с 29,22 часа до 29,54 часа.

Транспортировка газа по магистральным трубопроводам

	Январь-сентябрь 2008 г.		Справочно: январь-сентябрь 2007 г. в % к январю-сентябрю 2006 г.
	млн. м ³	в % к январю-сентябрю 2007 г.	
Всего	19265,6	104,7	105,8
в том числе транзит	18447,4	104,9	107,0

В январе-сентябре 2008 года, по сравнению с соответствующим периодом 2007 года, увеличилось количество пассажиров перевезенных общественным транспортом (+4,1%). Рост был обусловлен увеличением количества пассажиров перевезенных автобусами и микроавтобусами (+8,8%), троллейбусами (+1,0%), таксомоторами (+48,1%), железнодорожным (+2,4%) и воздушным (+16,2%) транспортом.

¹ Включая предприятия других видов деятельности, осуществляющие грузовые автоперевозки на коммерческой основе и имеющие на своем балансе или арендующие 10 и более грузовых автомобилей

Количество перевезенных пассажиров и пассажирооборот, по видам общественного транспорта, в январе-сентябре 2008 года представлены ниже:

	Перевезено пассажиров		Пассажирооборот	
	тыс. пассажиров	в % к январю-сентябрю 2007 г.	млн. пассажиро-км	в % к январю-сентябрю 2007 г.
Всего	242623,3	104,1	3391,8	108,9
в том числе по видам транспорта:				
железнодорожный	4275,4	102,4	362,5	104,0
автобусный и микроавтобусный	82559,3	108,8	1993,1	108,5
речной	82,7	88,6	0,2	88,6
воздушный	374,5	116,2	506,6	118,7
легковой таксомоторный	3520,3	148,1	68,1	148,1
троллейбусный	151811,1	101,0	461,3	101,0

В январе-сентябре 2008 года автобусами и микроавтобусами было перевезено 82,6 млн. пассажиров, что на 8,8% больше, чем за этот же период 2007 года. На долю хозяйствующих субъектов из муниципия Кишинэу приходилось 60,4% от общего количества пассажиров перевезенных автобусами и микроавтобусами.

Количество перевезенных пассажиров и пассажирооборот автобусов и микроавтобусов, по регионам развития, в январе-сентябре 2008 года представлены ниже:

	Перевезено пассажиров		Пассажирооборот	
	тыс. пассажиров	в % к январю-сентябрю 2007 г.	млн. пассажиро-км	в % к январю-сентябрю 2007 г.
Всего	82559,3	108,8	1993,1	108,5
в том числе по регионам развития:				
мун. Кишинэу	49841,5	111,9	1099,6	108,2
Север	16707,1	100,8	414,0	106,4
Центр	9574,7	101,2	326,0	107,8
Юг	5753,2	123,9	131,7	121,1
АТО Гагаузия	682,8	107,9	21,8	112,1

3.5. Связь

Услуги связи. В январе-сентябре 2008 года, по сравнению с аналогичным периодом 2007 года, отмечено уменьшение количества междугородных (-15,4%) и международных (-3,4%) телефонных разговоров посредством фиксированной телефонной связи.

В отчетном периоде увеличилось количество отправленных посылок (+25,3%), письменной корреспонденции (+3,6%) и телеграмм (+2,1%). В то же время, уменьшилось количество газет и журналов, распределенных почтой (по подписке и в розницу) на 7,9%, почтовых и телеграфных денежных переводов – на 10,5%. Количество выплаченных пенсий, субвенций и пособий посредством отделений связи сохранилось на уровне января-сентября 2007 года.

Объем услуг по видам связи характеризуется следующим образом:

	Январь-сентябрь 2008 г.		Справочно: январь-сентябрь 2007 г. в % к январю-сентябрю 2006 г.
	тыс. штук	в % к январю-сентябрю 2007 г.	
Почтовые отправления (исходящий обмен):			
газет и журналов (по подписке и в розницу)	19911,1	92,1	102,7
письменная корреспонденция	29644,3	103,6	100,1
посылок	22,0	125,3	97,4
денежных переводов, почтовых и телеграфных	88,5	89,5	89,7
Отправлено телеграмм	63,2	102,1	92,4
Выплачено пенсий, субвенций и пособий	5982,0	100,0	99,5
Предоставлено телефонных разговоров посредством фиксированной телефонной связи:			
междугородных (внутренних)	224378,0	84,6	96,7
международных	35924,0	96,6	137,7
Предоставлено телефонных соединений посредством фиксированной телефонной связи, тыс. часов:			
междугородных (внутренних)	8068,7	93,0	108,9
международных	1923,9	104,4	145,0
местных	36532,6	94,7	104,4

Средства фиксированной телефонной связи. По состоянию на 30 сентября 2008 года имелось в наличии 1077,0 тыс. штук основных телефонных аппаратов сети общего пользования, в том числе 970,8 тыс. штук у населения (соответственно на 20,1 тыс. и 18,0 тыс. штук больше, чем по состоянию на 31 декабря 2007 года).

Наличие основных телефонных аппаратов сети общего пользования приводится ниже:

	Наличие на 30.09.2008 г.	В % к 30.09.2007 г.	Справочно: 30.09.2007 г. в % к 30.09.2006 г.
Основные телефонные аппараты сети общего пользования – всего, тыс. штук	1077,0	104,5	107,4
в том числе:			
городской сети	589,0	102,3	103,4
сельской сети	488,0	107,2	113,0
Основные домашние телефонные аппараты сети общего пользования – всего, тыс. штук	970,8	104,6	107,9
в том числе:			
городской сети	499,1	102,1	103,3
сельской сети	471,7	107,3	113,6

3.6. Туризм

3.6.1. ПОСЕЩЕНИЕ КОЛЛЕКТИВНЫХ СТРУКТУР РАЗМЕЩЕНИЯ ТУРИСТОВ

Действующая вместимость коллективных структур размещения туристов в январе-июне 2008 года составила 1706,4 тыс. койко-дней или на 0,3 % больше, чем в соответствующем периоде 2007 года. На долю гостиниц и moteлей приходилось 29,4% от действующей вместимости коллективных структур размещения туристов, детских лагерей – 20,6%, оздоровительных структур – 20,0%, туристических вилл, лагерей отдыха и других структур отдыха – 17,6%, общежитий для приезжих – 6,3%, туристических и агротуристических пансионов – 6,1%.

В январе-июне 2008 года в коллективных структурах размещения туристов было зарегистрировано 126,7 тыс. туристов, что на 5,1% меньше, чем за этот же период 2007 года.

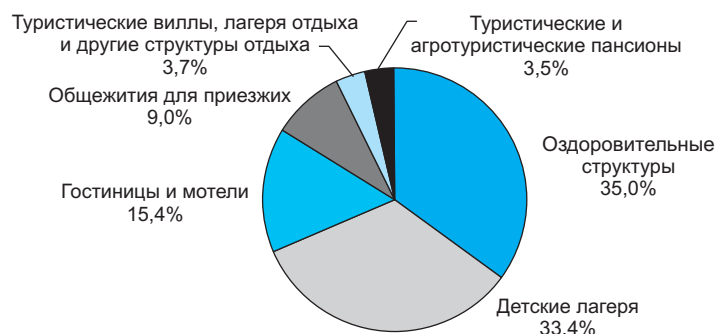
Количество туристов посетивших коллективные структуры размещения, представлено ниже:

	Январь-июнь 2008 г.		Январь-июнь 2008 г. в % к январю-июню 2007 г.	
	туристы	в том числе нерезиденты	туристы	в том числе нерезиденты
Всего	126707	34972	94,9	105,7
в том числе:				
Гостиницы и moteли	54726	30820	102,1	101,0
Туристические и агротуристические пансионы	5278	2219	137,5	134,2
Общежития для приезжих	10341	1378	55,8	в 2,2 раза
Оздоровительные структуры	16716	197	107,0	в 2,1 раза
Детские лагеря	26649	28	114,6	36,4
Туристические виллы, лагеря отдыха и другие структуры отдыха	12997	330	69,5	в 2,3 раза

В общем количестве нерезидентов, прибывших в коллективные структуры размещения, наибольший удельный вес занимали иностранные туристы из Румынии (22,2%), Украины (10,9%), Российской Федерации (10,6%), Турции (7,1%), Италии (6,6%), Германии (5,2%) и США (4,7%).

В коллективных структурах размещения туристов в январе-июне 2008 года было зарегистрировано 708,2 тыс. ночевков, что на 21,8 тыс. (+3,2%) больше, чем за соответствующий период 2007 года.

*Количество ночевков туристов в коллективных структурах размещения
в январе-июне 2008 года
(в % к общему количеству ночевков)*



В январе-июне 2008 года индекс использования действующей вместимости (нетто) по коллективным структурам размещения туристов составил 41,5%, в том числе по оздоровительным структурам – 72,5%, по детским лагерям – 67,2%, по общежитиям для приезжих – 59,2%, по туристическим и агротуристическим пансионатам – 23,9%, по гостиницам и moteлям – 21,6% и по туристическим виллам, лагерям отдыха и другим структурам отдыха – 8,7%.

Средняя продолжительность пребывания туристов в коллективных структурах размещения в январе-июне 2008 года составила 6,6 дня, в оздоровительных структурах – 15,8 дня, в детских лагерях – 9,9 дня, в общежитиях для приезжих – 7,2 дня, в туристических и агротуристических пансионатах – 5,7 дня, в гостиницах и мотелях – 3,1 дня, в туристических виллах, лагерях отдыха и других структурах отдыха – 3,0 дня.

3.6.2. ТУРИЗМ ОРГАНИЗОВАННЫЙ ТУРИСТИЧЕСКИМИ АГЕНТСТВАМИ И ТУРОПЕРАТОРАМИ

В январе-июне 2008 года туристические агентства и туроператоры оказали туристические услуги 55,8 тыс. туристам и экскурсантам, что на 1,8% больше, чем за соответствующий период 2007 года.

Количество иностранных туристов и экскурсантов, которые прибыли в Республику Молдова, пользуясь услугами туристических агентств и туроператоров, в январе-июне 2008 года составило 2,8 тыс., из них 61,7% прибыли в целях отдыха, рекреации и досуга, 33,7% – с деловой и профессиональной целью и 4,5% – для лечения.

Количество туристов и экскурсантов, выехавших за границу посредством туристических агентств и туроператоров, в январе-июне 2008 года составило 30,3 тыс., на 1,5% больше, чем в январе-июне 2007 года. Большинство молдавских граждан выехали за границу в целях отдыха, рекреации и досуга (96,0%).

Количество туристов и туристо-дней по целям визита представлены ниже:

	Январь-июнь 2008 г.		Январь-июнь 2008 г. в % к январю-июню 2007 г.	
	туристы	туристо-дни	туристы ¹	туристо-дни
Всего	55761	394549	101,8	101,9
Въездной туризм (прием иностранных граждан в Республику Молдова) – всего	2786	9088	69,7	76,8
в том числе по целям визита:				
отдых, рекреация и досуг	1719	3544	76,1	62,1
деловой и профессиональный	940	3567	58,0	85,8
лечение	125	1959	106,8	99,6
другие цели	2	18	X	X
Выездной туризм (перемещение резидентов Республики Молдова за границу) – всего	30287	213857	101,5	108,2
в том числе по целям визита:				
отдых, рекреация и досуг	29083	201886	115,6	116,7
деловой и профессиональный	587	3879	25,0	50,8
лечение	594	8045	88,7	83,2
другие цели	23	47	1,4	0,8
Внутренний туризм (перемещение резидентов Республики Молдова внутри страны в туристических целях)	22688	171604	108,4	96,6

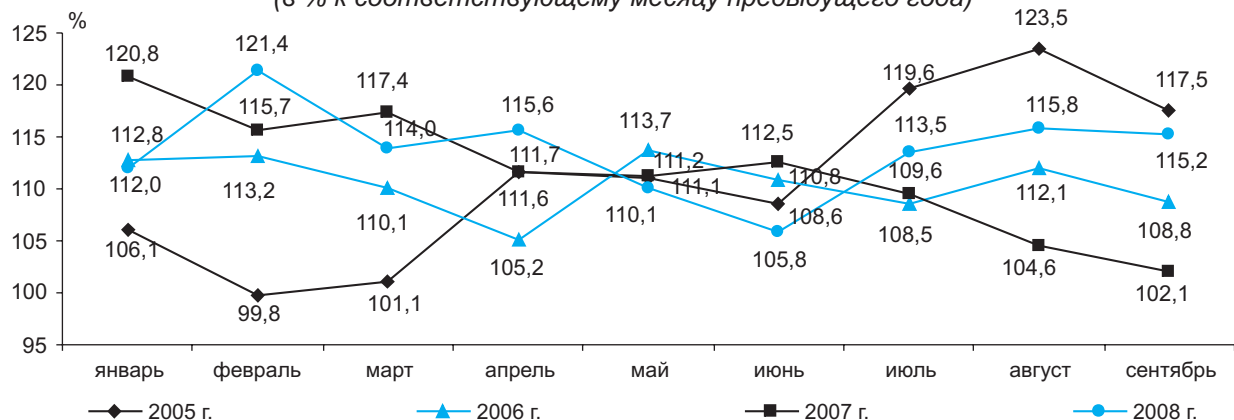
Количество иностранных туристов, прибывших в Республику Молдова, и молдавских туристов выехавших за границу, посредством туристических агентств и туроператоров, в январе-июне 2008 года, по странам, представлено ниже:

	Иностранные туристы ¹ , прибывшие в страну		Молдавские туристы ¹ , выехавшие за границу	
	всего	в % к итогу	всего	в % к итогу
Всего	2786	100,0	30287	100,0
в том числе:				
Российская Федерация	432	15,5	597	2,0
Украина	414	14,9	4658	15,4
Румыния	335	12,0	4155	13,7
Турция	295	10,6	12974	42,8
Германия	185	6,7	33	0,1
Италия	168	6,0	80	0,3
Соединенное Королевство Великобритании и Северной Ирландии	166	6,0	15	0,0
США	91	3,3	19	0,0
Австрия	74	2,7	168	0,6
Франция	68	2,4	448	1,5
Япония	57	2,0	15	0,0
Нидерланды	54	1,9	78	0,3
Греция	34	1,2	350	1,2
Израиль	30	1,1	107	0,4
Болгария	25	0,9	4209	13,9
Испания	23	0,8	32	0,1
Венгрия	6	0,2	133	0,4
Чешская Республика	9	0,3	331	1,1
Египет	–	–	951	3,1
Другие страны	320	11,5	934	3,1

3.7. Розничная торговля и платные услуги, оказанные населению

Розничный товарооборот торговых предприятий в сентябре 2008 года составил 1943,0 млн. лей, что на 4,0% меньше, в сопоставимых ценах, по сравнению с предыдущим месяцем и на 15,2% больше, чем в сентябре 2007 года.

Динамика индексов объема розничного товарооборота торговых предприятий, по месяцам (в % к соответствующему месяцу предыдущего года)



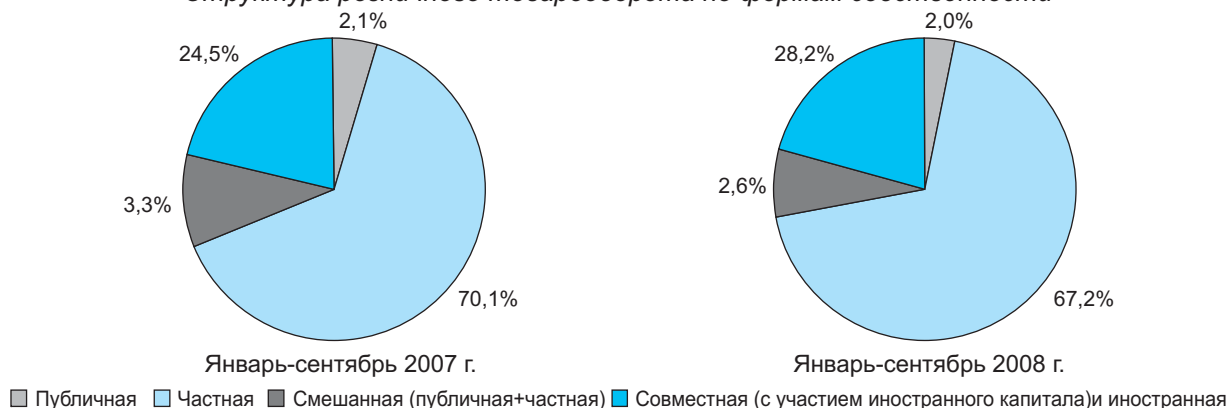
В январе-сентябре 2008 года торговыми предприятиями было продано в розницу товаров на сумму 15375,6 млн. лей, что на 13,4% больше, в сопоставимых ценах, чем в соответствующем периоде 2007 года. Прирост объема товарооборота обусловлен увеличением розничных продаж непродовольственных товаров (+17,3%), на долю которых приходится 67,1% от общего объема розничного товарооборота.

Розничный товарооборот торговых предприятий

	Январь-сентябрь 2008 г.		Структура, %		Справочно: январь-сентябрь 2007 г. в % к январю-сентябрю 2006 г. ¹
	млн. лей	в % к январю-сентябрю 2007 г. ¹	январь-сентябрь 2007 г.	2008 г.	
Объем розничного товарооборота – всего	15375,6	113,4	100,0	100,0	110,7
в том числе:					
продовольственные товары	5059,3	109,3	32,7	32,9	115,6
непродовольственные товары	10316,3	117,3	67,3	67,1	108,0

Хозяйствующие субъекты с частной формой собственности продали в январе-сентябре 2008 года товаров на сумму 10329,4 млн. лей (67,2% от общего объема продаж торговых предприятий) или на 9,5% больше, чем в соответствующем периоде 2007 года. Увеличение объемов продаж отмечено также на предприятиях с совместной (при участии иностранного капитала) и публичной формами собственности, соответственно, на 27,9% и 5,5%. В то же время, на предприятиях со смешанной (публичной + частной) формой собственности наблюдалось сокращение объемов розничных продаж (на 11,0%). Создавшееся положение привело к изменению доли секторов в общем объеме розничных продаж, что представлено в следующей диаграмме:

Структура розничного товарооборота по формам собственности



По состоянию на 1 октября 2008 года **предприятия розничной торговли имели в наличии товарных запасов** на сумму 4510,8 млн. лей, что на 22,5% больше, чем по состоянию на 1 октября 2007 года.

¹ В сопоставимых ценах

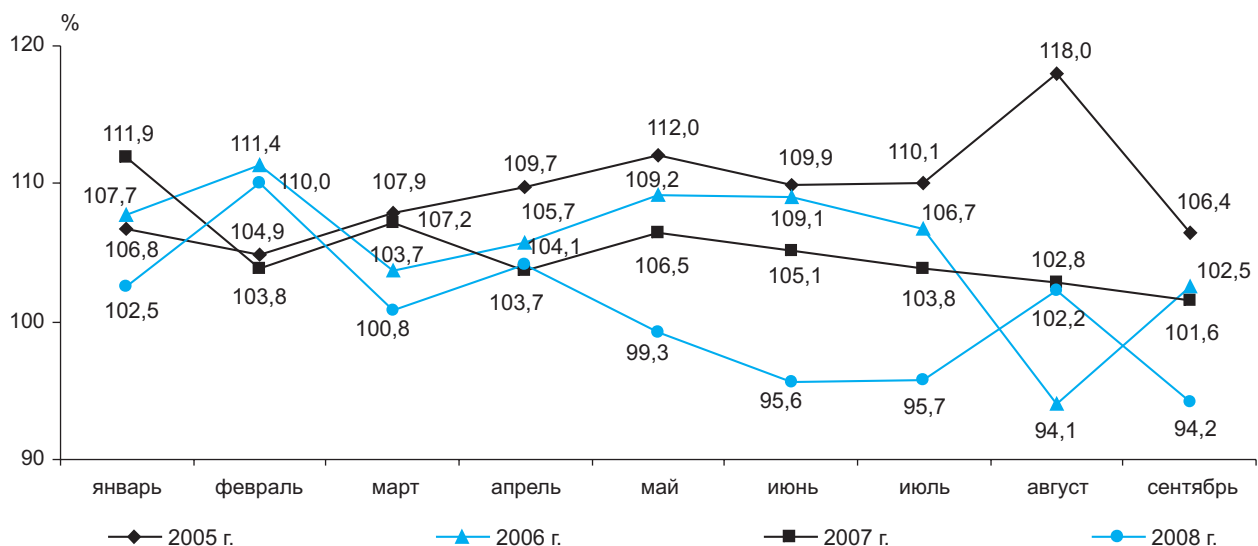
Динамика розничного товарооборота по регионам развития

	Январь-сентябрь 2008 г.		
	млн. лей	в % к январю-сентябрю 2007 г. ¹	структура, %
Объем розничного товарооборота – всего	15375,6	113,4	100,0
в том числе по регионам развития:			
мун. КИШИНЭУ	8493,6	111,0	55,2
СЕВЕР	3204,3	117,4	20,8
в том числе:			
мун. Бэлць	1318,2	110,1	8,6
Единец	261,7	133,7	1,7
Дрокия	255,3	113,2	1,7
ЦЕНТР	2160,8	111,7	14,1
в том числе:			
Унгень	320,4	118,3	2,1
Орхей	301,6	112,3	2,0
ЮГ	1030,0	121,4	6,7
в том числе:			
Кахул	327,2	121,3	2,1
Кэушень	197,2	120,1	1,3
АТО ГАГАУЗИЯ	486,9	121,9	3,2

Наибольший удельный вес в общем объеме продаж занимают муниципии Кишинэу – 55,2% и Бэлць – 8,6%, АТО Гагаузия – 3,2%, районы: Кахул и Унгень – по 2,1%, Орхей – 2,0%, Единец и Дрокия – по 1,7%.

Объем платных услуг, оказанных населению официально зарегистрированными предприятиями в сентябре 2008 года составил 969,9 млн. лей, что на 3,4% меньше, в сопоставимых ценах, по сравнению с предыдущим месяцем и на 5,8% – чем в сентябре 2007 года.

*Динамика индексов объема платных услуг, оказанных населению, официально зарегистрированными предприятиями, по месяцам
(в % к соответствующему месяцу предыдущего года)*

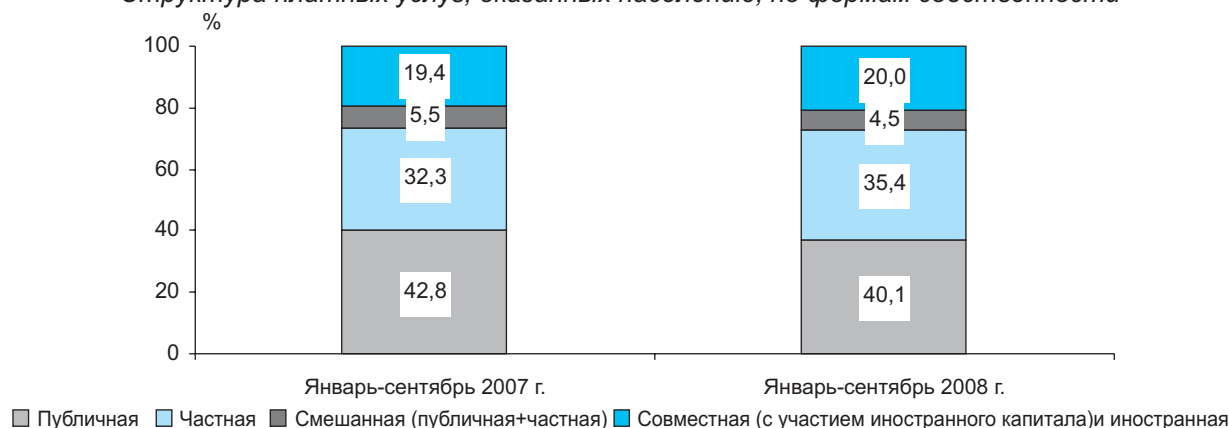


В январе-сентябре 2008 года, официально зарегистрированные предприятия оказали населению платные услуги на сумму 8205,4 млн. лей, что на 0,6% больше, в сопоставимых ценах, по сравнению с аналогичным периодом 2007 года.

Прирост объема платных услуг, оказанных населению, достигнут за счет активизации деятельности предприятий с частной (+10,2%) и совместной (при участии иностранного капитала) и иностранной формами собственности (+3,4%). В то же время, на предприятиях со смешанной (публичная + частная) и публичной формами собственности наблюдалось сокращение объемов платных услуг соответственно на 17,3% и 5,7%.

¹ В сопоставимых ценах

Структура платных услуг, оказанных населению, по формам собственности



Динамика платных услуг, оказанных населению, по регионам развития

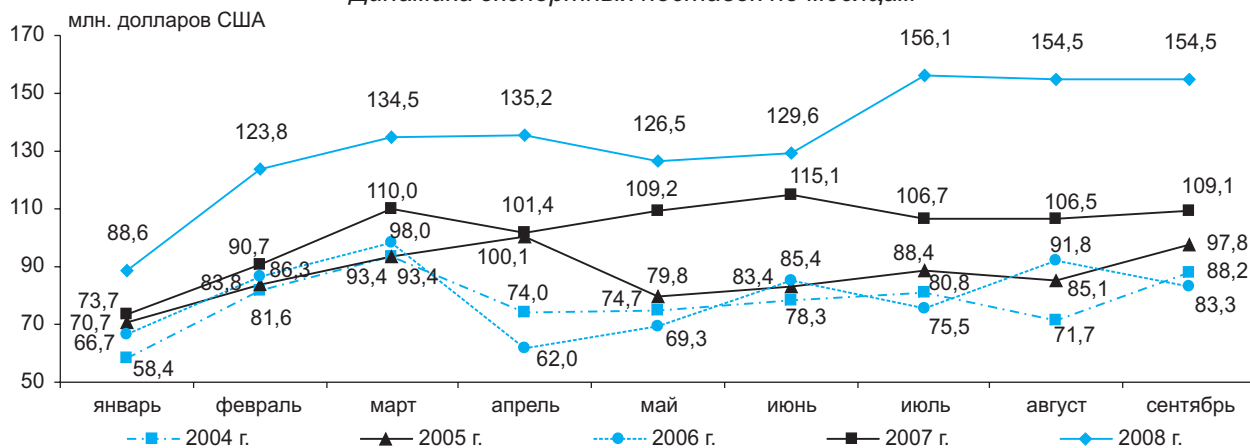
	Январь-сентябрь 2008 г.		
	млн. лей	в % к январю-сентябрю 2007 г. ¹	структура, %
Объем платных услуг, оказанных населению – всего	8205,4	100,6	100,0
в том числе по регионам развития:			
мун. КИШИНЭУ	4712,0	95,6	57,4
СЕВЕР	1436,8	115,0	17,5
в том числе:			
мун. Бэлць	574,8	124,0	7,0
Сорока	114,4	115,0	1,4
ЦЕНТР	1041,3	103,1	12,7
в том числе:			
Орхей	140,0	99,8	1,7
Унгень	124,0	105,6	1,5
Ананий Ной	115,4	106,0	1,4
ЮГ	549,8	107,4	6,7
в том числе:			
Кахул	178,5	114,3	2,2
Кэушень	88,1	100,8	1,1
АТО ГАГАУЗИЯ	254,0	108,4	3,1

В общем объеме платных услуг значительная доля приходится на муниципии Кишинэу и Бэлць соответственно 57,4% и 7,0%, АТО Гагаузия – 3,1%, районы: Кахул – 2,2%, Орхей – 1,7%, Унгень – 1,5%, Сорока и Ананий Ной – по 1,4%.

3.8. Внешняя торговля

Отличительной особенностью внешнеторговой деятельности в сентябре 2008 года был тот факт, что на фоне экспорта сохранившегося на уровне августа 2008 года, импорт уменьшился на 3,6%, что привело к сокращению дефицита торгового баланса в этом периоде на 5,5%.

Динамика экспортных поставок по месяцам



¹ В сопоставимых ценах

В сентябре 2008 года было **экспортировано товаров** на 154,5 млн. долларов США, что соответствует уровню предыдущего месяца и превышает уровень сентября 2007 года на 41,5%.

Разнонаправленная динамика экспорта и импорта в сентябре 2008 года не изменила общую тенденцию развития внешней торговли.

	Январь-сентябрь 2008 г.		Структура, %		Степень влияния групп стран на рост (+), снижение (-) экспорта и импорта, %	
	млн. долларов США	в % к январю-сентябрю 2007 г.	январь-сентябрь		январь-сентябрь	
			2007 г.	2008 г.	2007 г.	2008 г.
Экспорт – всего	1203,3	130,4	100,0	100,0	28,4	30,4
в том числе:						
страны Европейского Союза (ЕС-27)	623,9	135,1	50,1	51,9	14,7	17,6
страны СНГ	465,9	123,0	41,0	38,7	10,5	9,4
остальные страны	113,5	138,6	8,9	9,4	3,2	3,4
Импорт – всего	3672,0	145,1	100,0	100,0	37,3	45,1
в том числе:						
страны Европейского Союза (ЕС-27)	1621,3	141,3	45,4	44,2	17,6	18,7
страны СНГ	1274,3	137,8	36,5	34,7	12,0	13,8
остальные страны	776,4	в 1,7 раза	18,1	21,1	7,7	12,6
Дефицит торгового баланса – всего	2468,7	153,6	100,0	100,0	x	x
в том числе:						
страны Европейского Союза (ЕС-27)	997,4	145,5	42,6	40,4	x	x
страны СНГ	808,4	148,1	34,0	32,7	x	x
остальные страны	662,9	в 1,8 раза	23,4	26,9	x	x

В январе-сентябре 2008 года **экспорт** составил 1203,3 млн. долларов США, что на 30,4% больше, чем в соответствующем периоде 2007 года.

Экспортные поставки в **страны Европейского Союза (ЕС-27)** составили 623,9 млн. долларов США (на 35,1% больше по сравнению с январем-сентябрем 2007 года), или 51,9% от общего объема экспорта (50,1% в январе-сентябре 2007 года).

На долю **стран СНГ** приходилось 38,7% от экспорта Молдовы (в январе-сентябре 2007 года – 41,0%), что соответствует 465,9 млн. долларов США. Экспорт товаров в эти страны увеличился на 23,0% по сравнению с январем-сентябрем 2007 года.

Первые 15 стран-партнеров, на долю которых приходилось 89,5% от общего объема экспорта были:

	Январь-сентябрь 2008 г.		Удельный вес, %		Степень влияния стран на рост (+), снижение (-) экспорта, %	
	млн. долларов США	в % к январю-сентябрю 2007 г.	январь-сентябрь		январь-сентябрь	
			2007 г.	2008 г.	2007 г.	2008 г.
Экспорт – всего	1203,3	130,4	100,0	100,0	28,4	30,4
в том числе:						
Румыния	259,0	в 1,8 раза	15,4	21,5	5,2	12,7
Российская Федерация	238,6	149,7	17,3	19,8	2,4	8,6
Италия	128,7	129,3	10,8	10,7	2,1	3,2
Украина	105,5	89,8	12,7	8,8	4,2	-1,3
Беларусь	69,7	121,2	6,2	5,8	1,3	1,3
Германия	52,9	91,1	6,3	4,4	3,5	-0,6
Польша	44,2	142,6	3,4	3,7	1,4	1,4
Соединенное Королевство Великобритании и Северной Ирландии	37,0	140,8	2,9	3,1	1,0	1,2
Казахстан	32,6	107,4	3,3	2,7	2,1	0,2
Турция	24,9	102,6	2,6	2,1	0,3	0,1
Швейцария	24,4	120,2	2,2	2,0	1,9	0,4
Болгария	19,1	99,6	2,1	1,6	1,1	0,0
Франция	15,6	111,3	1,5	1,3	0,0	0,2
Соединенные Штаты Америки	12,1	110,6	1,2	1,0	0,0	0,1
Венгрия	11,9	в 2,7 раза	0,5	1,0	-0,4	0,8

Анализируя развитие экспорта по странам, приходим к выводу, что увеличение экспортных поставок в Румынию (в 1,8 раза), Российскую Федерацию (+49,7%), Италию (+29,3%), Польшу (+42,6%), Беларусь (+21,2%), Соединенное Королевство Великобритании и Северной Ирландии (+40,8%), Венгрию (в 2,7 раза), Швейцарию (+20,2%), Казахстан (+7,4%), Францию (+11,3%) и т.д., способствовало росту общего объема экспорта соответственно на 12,7%, 8,6%, 3,2%, 1,4%, 1,3%, 1,2%, 0,8%, 0,4%, 0,2%, 0,2%.

Одиннадцать товарных групп, на долю которых приходилось 89,1% от общего объема экспорта, представлены ниже:

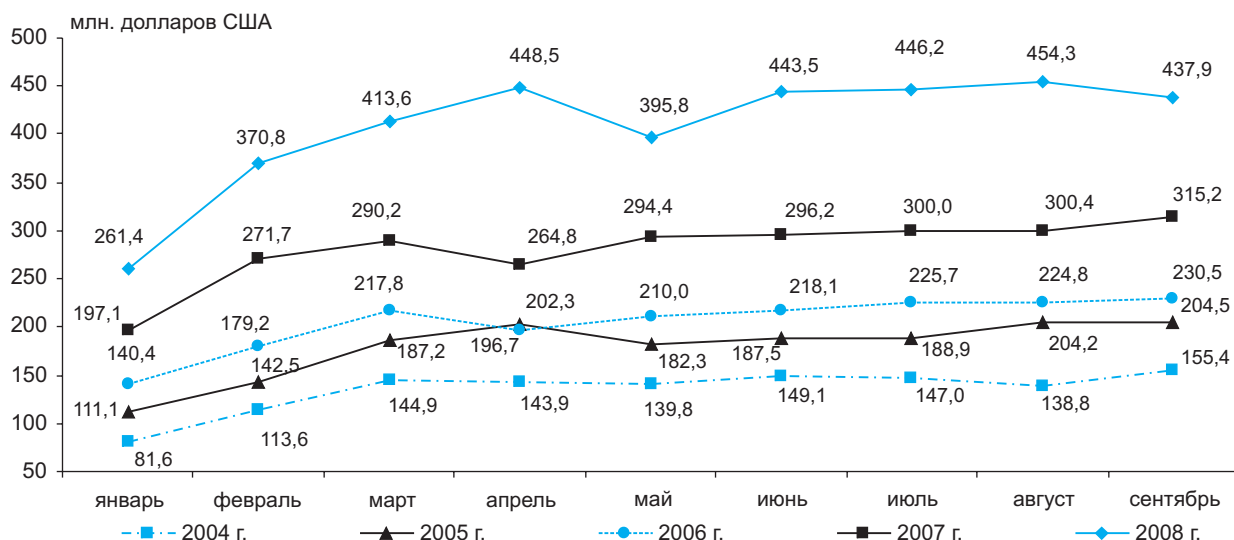
	Январь-сентябрь 2008 г.		Структура, %		Степень влияния товарных групп на рост (+), снижение (-) экспорта, %	
	млн. долларов США	в % к январю-сентябрю 2007 г.	январь-сентябрь		январь-сентябрь	
			2007 г.	2008 г.	2007 г.	2008 г.
Экспорт – всего	1203,3	130,4	100,0	100,0	28,4	30,4
в том числе:						
Текстиль и текстильные изделия	241,0	121,4	21,5	20,0	4,9	4,6
в том числе:						
страны Европейского Союза	191,9	120,3	17,3	15,9	4,2	3,5
страны СНГ	27,0	145,3	2,0	2,2	0,9	0,9
Продовольственные товары, напитки и табак	236,2	133,6	19,2	19,6	-2,8	6,4
в том числе:						
страны Европейского Союза	52,0	118,1	4,8	4,3	-0,5	0,9
страны СНГ	164,5	136,5	13,1	13,7	-3,1	4,8
Машины и аппаратура, электротехническое оборудование, звукозаписывающая и звуковоспроизводящая аппаратура	130,7	в 2,2 раза	6,4	10,9	2,8	7,8
в том числе:						
страны Европейского Союза	86,5	в 4,0 раза	2,3	7,2	1,2	7,0
страны СНГ	35,1	113,9	3,3	2,9	1,1	0,5
Продукты растительного происхождения	125,9	112,2	12,2	10,5	3,9	1,5
в том числе:						
страны Европейского Союза	53,1	125,4	4,6	4,4	0,4	1,2
страны СНГ	40,2	89,5	4,9	3,3	2,2	-0,5
Недрагоценные металлы и изделия из них	99,8	128,8	8,4	8,3	4,9	2,4
в том числе:						
страны Европейского Союза	55,7	124,0	4,9	4,6	2,7	1,2
страны СНГ	31,9	101,7	3,4	2,7	2,0	0,1
Минеральные продукты	58,7	139,7	4,6	4,9	2,9	1,8
в том числе:						
страны Европейского Союза	18,4	128,1	1,6	1,5	1,0	0,4
страны СНГ	40,2	145,9	3,0	3,3	1,9	1,4
Изделия из камня, гипса, цемента, асбеста, керамики, стекла, или из аналогичных материалов	42,7	117,9	3,9	3,5	2,0	0,7
в том числе:						
страны Европейского Союза	24,7	132,1	2,0	2,1	1,4	0,7
страны СНГ	16,2	96,7	1,8	1,3	0,5	-0,1
Жиры и масла животного и растительного происхождения	42,0	109,5	4,2	3,5	2,3	0,4
в том числе:						
страны Европейского Союза	20,3	102,1	2,2	1,7	1,0	0,0
страны СНГ	20,2	128,8	1,7	1,7	1,3	0,5
Обувь, головные уборы, зонты и аналогичные изделия	39,2	126,6	3,4	3,3	1,0	0,9
в том числе:						
страны Европейского Союза	37,1	122,9	3,3	3,1	1,0	0,7
страны СНГ	1,6	в 2,3 раза	0,1	0,1	0,0	0,1
Полимерные материалы, пластмассы, каучук и изделия из них	29,3	123,6	2,6	2,4	1,7	0,6
в том числе:						
страны Европейского Союза	7,7	98,1	0,9	0,6	0,1	0,0
страны СНГ	20,9	134,5	1,7	1,7	1,6	0,6
Кожевенное сырье, кожа, натуральный мех и изделия из них	26,4	129,0	2,2	2,2	0,5	0,6
в том числе:						
страны Европейского Союза	23,9	136,0	1,9	2,0	0,3	0,7
страны СНГ	0,2	22,3	0,1	0,0	0,1	-0,1

Существенное увеличение экспортных поставок машин и аппаратуры, электротехнического оборудования, звукозаписывающей и звуковоспроизводящей аппаратуры (в 2,2 раза), продовольственных товаров, напитков и табака (+33,6%), текстиля и текстильных изделий (+21,4%), недрагоценных металлов и изделий из них (+28,8%), минеральных продуктов (+39,7%), продуктов растительного

происхождения (+12,2%), обуви, головных уборов, зонтов и аналогичных изделий (+26,6%), изделий из камня, гипса, цемента, асбеста, керамики, стекла, или из аналогичных материалов (+17,9%), полимерных материалов, пластмассы, каучука и изделий из них (+23,6%), кожевенного сырья, кожи, натурального меха и изделий из них (+29,0%), повлияло на рост общего объема экспорта соответственно на 7,8%, 6,4%, 4,6%, 2,4%, 1,8%, 1,5%, 0,9%, 0,7%, 0,6%, 0,6%.

В сентябре 2008 года было импортировано товаров на сумму 437,9 млн. долларов США, что на 3,6% меньше, чем в предыдущем месяце и на 38,9% больше, чем в сентябре 2007 года.

Динамика импортных поставок по месяцам



В январе-сентябре 2008 года **импорт** составил 3672,0 млн. долларов США, что на 45,1% превышает уровень соответствующего периода 2007 года.

Импортные поставки из **стран Европейского Союза (ЕС-27)** составили 1621,3 млн. долларов США (на 41,3% больше по сравнению с январем-сентябрем 2007 года) или 44,2% от общего объема импорта (45,4% в январе-сентябре 2007 года).

Из **стран СНГ** было импортировано товаров на сумму 1274,3 млн. долларов США (на 37,8% больше по сравнению с январем-сентябрем 2007 года), что соответствует 34,7% от общего объема импорта (36,5% в январе-сентябре 2007 года).

Первые 19 стран-партнеров, на долю которых приходилось 88,6% от общего объема импорта были:

	Январь-сентябрь 2008 г.		Удельный вес, %		Степень влияния стран на рост (+), снижение (-) импорта, %	
	млн. долларов США	в % к январю-сентябрю 2007 г.	январь-сентябрь		январь-сентябрь	
			2007 г.	2008 г.	2007 г.	2008 г.
Импорт – всего	3672,0	145,1	100,0	100,0	37,3	45,1
в том числе:						
Украина	640,8	131,8	19,2	17,5	6,3	6,1
Румыния	475,7	159,4	11,8	13,0	3,1	7,0
Российская Федерация	447,0	135,1	13,1	12,2	3,1	4,6
Германия	279,9	126,5	8,7	7,6	4,9	2,3
Италия	229,4	123,5	7,3	6,2	2,6	1,7
Китай	226,7	в 1,7 раза	5,2	6,2	2,9	3,8
Турция	175,5	151,6	4,6	4,8	2,0	2,4
Беларусь	157,6	в 1,7 раза	3,6	4,3	2,0	2,6
Польша	91,5	151,4	2,4	2,5	0,5	1,2
Франция	82,8	139,4	2,3	2,3	0,9	0,9
Соединенные Штаты Америки	75,9	в 2,5 раза	1,2	2,1	0,2	1,8
Япония	64,6	в 2,2 раза	1,2	1,8	0,7	1,4
Австрия	56,5	в 2,5 раза	0,9	1,5	0,3	1,3
Венгрия	52,5	151,2	1,4	1,4	0,6	0,7
Соединенное Королевство Великобритании и Северной Ирландии	48,0	в 1,7 раза	1,1	1,3	0,3	0,8
Чешская Республика	43,7	148,6	1,2	1,2	0,5	0,6
Нидерланды	37,5	146,6	1,0	1,0	0,7	0,5
Болгария	33,8	86,4	1,5	0,9	0,9	-0,2
Швеция	30,7	в 1,8 раза	0,7	0,8	0,4	0,5

Анализируя развитие импорта по странам приходим к выводу, что увеличение импортных поставок из Румынии (+59,4%), Украины (+31,8%), Российской Федерации (+35,1%), Китая (в 1,7 раза),

Беларуси (в 1,7 раза), Турции (+51,6%), Германии (+26,5%), Соединенных Штатов Америки (в 2,5 раза), Италии (+23,5%), Японии (в 2,2 раза), Австрии (в 2,5 раза), Польши (+51,4%), Франции (+39,4%), Соединенного Королевства Великобритании и Северной Ирландии (в 1,7 раза), Венгрии (+51,2%), Чешской Республики (+48,6%), Нидерландов (+46,6%), Швеции (в 1,8 раза) и т.д., способствовало росту общего объема импорта соответственно на 7,0%, 6,1%, 4,6%, 3,8%, 2,6%, 2,4%, 2,3%, 1,8%, 1,7%, 1,4%, 1,3%, 1,2%, 0,9%, 0,8%, 0,7%, 0,6%, 0,5%, 0,5%.

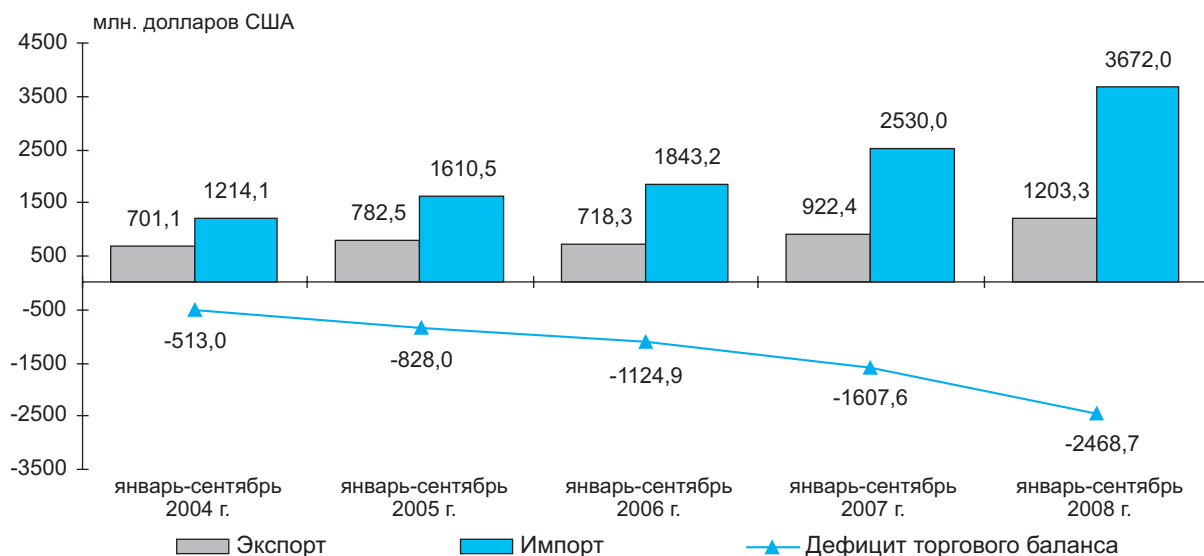
Тринадцать товарных групп, на долю которых приходилось 93,9% от общего объема импорта, представлены ниже:

	Январь-сентябрь 2008 г.		Структура, %		Степень влияния товарных групп на рост (+), снижение (-) импорта, %	
	млн. долларов США	в % к январю-сентябрю 2007 г.	январь-сентябрь		январь-сентябрь	
			2007 г.	2008 г.	2007 г.	2008 г.
Импорт – всего	3672,0	145,1	100,0	100,0	37,3	45,1
в том числе:						
Минеральные продукты	823,6	152,5	21,3	22,4	4,4	11,2
в том числе:						
страны Европейского Союза	287,0	в 1,8 раза	6,2	7,8	1,0	5,1
страны СНГ	532,3	139,3	15,1	14,5	3,4	5,9
Машины и аппаратура, электротехническое оборудование, звукозаписывающая и звуковоспроизводящая аппаратура	576,0	156,9	14,5	15,7	6,4	8,3
в том числе:						
страны Европейского Союза	326,2	159,1	8,1	8,9	4,3	4,8
страны СНГ	74,9	118,8	2,5	2,0	0,7	0,5
Продукция химической промышленности	314,6	137,5	9,0	8,6	3,8	3,4
в том числе:						
страны Европейского Союза	165,6	130,1	5,0	4,5	1,8	1,5
страны СНГ	68,0	138,9	1,9	1,9	1,0	0,8
Средства транспорта, устройства и оборудование	298,9	в 1,7 раза	7,0	8,1	4,5	4,8
в том числе:						
страны Европейского Союза	154,7	155,7	3,9	4,2	2,8	2,2
страны СНГ	46,7	116,2	1,6	1,3	0,9	0,3
Недрагоценные металлы и изделия из них	291,9	114,3	10,1	7,9	5,8	1,4
в том числе:						
страны Европейского Союза	97,4	85,6	4,5	2,7	2,9	-0,6
страны СНГ	126,3	132,4	3,8	3,4	1,7	1,2
Продовольственные товары, напитки и табак	259,7	157,7	6,5	7,1	2,2	3,8
в том числе:						
страны Европейского Союза	67,7	141,8	1,9	1,8	0,6	0,8
страны СНГ	169,1	162,1	4,1	4,6	1,9	2,6
Текстиль и текстильные изделия	212,7	120,5	7,0	5,8	1,6	1,4
в том числе:						
страны Европейского Союза	130,3	117,9	4,4	3,5	0,4	0,8
страны СНГ	9,1	133,3	0,3	0,2	0,1	0,1
Полимерные материалы, пластмассы, каучук и изделия из них	212,6	132,4	6,3	5,8	2,3	2,1
в том числе:						
страны Европейского Союза	102,3	124,4	3,3	2,8	1,1	0,8
страны СНГ	46,4	110,1	1,7	1,3	0,5	0,2
Продукты растительного происхождения	130,9	152,9	3,4	3,6	1,7	1,8
в том числе:						
страны Европейского Союза	47,3	130,1	1,4	1,3	0,6	0,4
страны СНГ	42,1	в 2,0 раза	0,8	1,1	0,6	0,8
Изделия из камня, гипса, цемента, асбеста, керамики, стекла, или из аналогичных материалов	107,5	147,3	2,9	2,9	0,9	1,4
в том числе:						
страны Европейского Союза	40,8	в 1,7 раза	0,9	1,1	0,2	0,7
страны СНГ	46,8	127,9	1,4	1,3	0,4	0,4
Масса из древесины, бумага, картон и изделия из них	87,1	123,5	2,8	2,4	1,0	0,7
в том числе:						
страны Европейского Союза	39,4	123,3	1,3	1,1	0,4	0,3
страны СНГ	31,6	116,2	1,1	0,9	0,4	0,2

	Январь-сентябрь 2008 г.		Структура, %		Степень влияния товарных групп на рост (+), снижение (-) импорта, %	
	млн. долларов США	в % к январю-сентябрю 2007 г.	январь-сентябрь		январь-сентябрь	
			2007 г.	2008 г.	2007 г.	2008 г.
Живые животные и продукты животного происхождения	67,2	в 1,7 раза	1,5	1,8	0,1	1,1
в том числе:						
страны Европейского Союза	19,3	159,4	0,5	0,5	0,1	0,3
страны СНГ	13,2	133,4	0,4	0,4	0,0	0,1
Древесина и изделия из древесины	66,3	143,6	1,8	1,8	0,5	0,8
в том числе:						
страны Европейского Союза	27,7	146,4	0,7	0,8	0,2	0,3
страны СНГ	32,1	132,3	1,0	0,9	0,2	0,3

Значительный рост импортных поставок минеральных продуктов (+52,5%), машин и аппаратуры, электротехнического оборудования, звукозаписывающей и звуковоспроизводящей аппаратуры (+56,9%), средств транспорта, устройств и оборудования (в 1,7 раза), продовольственных товаров, напитков и табака (+57,7%), продукции химической промышленности (+37,5%), полимерных материалов, пластмассы, каучука и изделий из них (+32,4%), продуктов растительного происхождения (+52,9%), недрагоценных металлов и изделий из них (+14,3%), текстиля и текстильных изделий (+20,5%), изделий из камня, гипса, цемента, асбеста, керамики, стекла, или из аналогичных материалов (+47,3%), живых животных и продуктов животного происхождения (в 1,7 раза), древесины и изделий из древесины (+43,6%), массы из древесины, бумаги, картона и изделий из них (+23,5%), повлияло на увеличение общего объема импорта соответственно на 11,2%, 8,3%, 4,8%, 3,8%, 3,4%, 2,1%, 1,8%, 1,4%, 1,4%, 1,4%, 1,1%, 0,8%, 0,7%.

Тенденции внешней торговли Республики Молдова



Значительный разрыв между экспортом и импортом в январе-сентябре 2008 года привел к накоплению **отрицательного сальдо торгового баланса** в размере 2468,7 млн. долларов США, что на 861,1 млн. долларов США (+53,6%) больше, чем в январе-сентябре 2007 года. Со странами Европейского Союза торговый баланс сложился с дефицитом в размере 997,4 млн. долларов США (январь-сентябрь 2007 года – 685,5 млн. долларов США), а со странами СНГ – 808,4 млн. долларов США (январь-сентябрь 2007 года – 545,8 млн. долларов США).

Торговый баланс с основными странами-партнерами представлен ниже:

	Январь-сентябрь		Январь-сентябрь 2008 г. в % к январю-сентябрю 2007 г.
	2007 г.	2008 г.	
Торговый баланс – всего, млн. долларов США	-1607,6	-2468,7	153,6
в том числе:			
Украина	-368,6	-535,3	145,2
Германия	-163,2	-227,0	139,0
Китай	-130,0	-225,4	в 1,7 раза
Румыния	-156,2	-216,7	138,8
Российская Федерация	-171,4	-208,4	121,6
Турция	-91,6	-150,6	164,6
Италия	-86,2	-100,7	116,9

	Январь-сентябрь		Январь-сентябрь 2008 г. в % к январю-сентябрю 2007 г.
	2007 г.	2008 г.	
Беларусь	-33,6	-87,9	в 2,6 раза
Франция	-45,3	-67,2	148,2
Соединенные Штаты Америки	-19,7	-63,7	в 3,2 раза
Япония	-28,7	-62,7	в 2,2 раза
Австрия	-1,4	-48,6	в 34,3 раза
Польша	-29,5	-47,3	160,5
Венгрия	-30,4	-40,6	133,6
Чешская Республика	-25,4	-40,2	158,1
Нидерланды	-15,5	-28,9	в 1,9 раза
Швеция	-16,3	-23,5	143,9
Болгария	-19,9	-14,7	73,6
Соединенное Королевство Великобритании и Северной Ирландии	-1,3	-11,0	в 8,4 раза
Швейцария	7,4	5,1	69,3
Казахстан	27,1	13,9	51,2

Торговый баланс по основным группам товаров представлен ниже:

	Январь-сентябрь		Январь-сентябрь 2008 г. в % к январю-сентябрю 2007 г.
	2007 г.	2008 г.	
Торговый баланс – всего, млн. долларов США	-1607,6	-2468,7	153,6
в том числе:			
Минеральные продукты	-498,1	-764,9	153,6
в том числе:			
страны Европейского Союза	-142,3	-268,6	в 1,9 раза
страны СНГ	-354,5	-492,1	138,8
Машины и аппаратура, электротехническое оборудование, звукозаписывающая и звуковоспроизводящая аппаратура	-308,5	-445,3	144,4
в том числе:			
страны Европейского Союза	-183,5	-239,7	130,7
страны СНГ	-32,1	-39,8	123,5
Продукция химической промышленности	-210,6	-289,0	137,2
в том числе:			
страны Европейского Союза	-123,3	-160,0	129,8
страны СНГ	-35,1	-48,3	137,7
Средства транспорта, устройства и оборудование	-164,1	-286,6	в 1,7 раза
в том числе:			
страны Европейского Союза	-95,4	-147,9	155,1
страны СНГ	-30,5	-42,4	139,3
Недрагоценные металлы и изделия из них	-177,8	-192,1	108,0
в том числе:			
страны Европейского Союза	-68,8	-41,7	60,6
страны СНГ	-64,0	-94,4	147,4
Полимерные материалы, пластмассы, каучук и изделия из них	-136,9	-183,3	133,9
в том числе:			
страны Европейского Союза	-74,4	-94,6	127,2
страны СНГ	-26,6	-25,5	95,8
Масса из древесины, бумага, картон и изделия из них	-51,6	-72,3	140,1
в том числе:			
страны Европейского Союза	-22,4	-31,1	138,6
страны СНГ	-17,9	-25,4	141,3
Изделия из камня, гипса, цемента, асбеста, керамики, стекла, или из аналогичных материалов	-36,8	-64,8	в 1,8 раза
в том числе:			
страны Европейского Союза	-4,8	-16,1	в 3,4 раза
страны СНГ	-19,8	-30,6	154,3
Древесина и изделия из древесины	-4,3	-62,2	145,4
в том числе:			
страны Европейского Союза	-16,8	-24,8	147,6
страны СНГ	-23,7	-31,1	131,3

	Январь-сентябрь		Январь-сентябрь 2008 г. в % к январю-сентябрю 2007 г.
	2007 г.	2008 г.	
Живые животные и продукты животного происхождения	-30,7	-58,8	в 1,9 раза
в том числе:			
страны Европейского Союза	-11,7	-19,0	162,5
страны СНГ	-6,3	-8,3	131,1
Продовольственные товары, напитки и табак	12,1	-23,5	х
в том числе:			
страны Европейского Союза	-3,7	-15,7	в 4,2 раза
страны СНГ	16,3	-4,6	х
Продукты растительного происхождения	26,6	-5,0	х
в том числе:			
страны Европейского Союза	6,0	5,8	97,3
страны СНГ	24,0	-1,9	х
Кожевенное сырье, кожа, натуральный мех и изделия из них	0,9	1,3	148,6
в том числе:			
страны Европейского Союза	2,1	4,1	в 2,0 раза
страны СНГ	0,2	-0,5	х
Обувь, головные уборы, зонты и аналогичные изделия	15,4	16,8	108,9
в том числе:			
страны Европейского Союза	22,8	27,8	121,8
страны СНГ	-0,4	-0,2	49,2
Жиры и масла животного и растительного происхождения	29,0	28,1	96,9
в том числе:			
страны Европейского Союза	16,6	16,5	99,4
страны СНГ	11,8	12,4	104,9
Текстиль и текстильные изделия	22,0	28,3	128,8
в том числе:			
страны Европейского Союза	49,0	61,6	125,8
страны СНГ	11,7	17,9	152,2

Уровень покрытия импортных поступлений экспортными поставками в январе-сентябре 2008 года составил 32,8% по сравнению с 36,5% в январе-сентябре 2007 года.

Физическими лицами в январе-сентябре 2008 года было экспортировано товаров на сумму 0,2 млн. долларов США и импортировано – на 122,4 млн. долларов США. По сравнению с январем-сентябрем 2007 года экспорт уменьшился на 1,0%, а импорт вырос на 39,5%, преимущественно, за счет увеличения поставок автомобилей из Германии, Италии, Франции и США (+41,9%).

IV. ЦЕНЫ

Изменение цен в экономике в январе-сентябре 2008 года и за последние 4 лет по сравнению с аналогичным периодом предыдущих лет характеризуется следующими данными:

	Январь-сентябрь в % к соответствующему периоду предыдущего года				
	2004 г.	2005 г.	2006 г.	2007 г.	2008 г.
Индекс потребительских цен	112,7	112,5	112,2	111,9	114,2
Индекс цен производителей промышленной продукции	106,3	104,9	112,0	125,9	112,5
Индекс цен на строительно-монтажные работы	119,3	123,7	119,5	120,5	121,0

Потребительские цены в январе-сентябре текущего года по сравнению с декабрем 2007 года возросли на 6,7% (за такой же период 2007 года к декабрю 2006 года рост цен составил 9,0%).

В течение девяти месяцев 2008 года цены на продовольственные товары в среднем увеличились на 4,9%, в том числе: рис – в 2,3 раза, мясо и мясные изделия – на 12,6% (в том числе: мясо говяжье – на 63,5%, свинина – на 50,3%), соль – на 27,9% и масло растительное – на 20,3%.

На непродовольственные товары цены выросли на 3,6%, в том числе запасные части для автомобилей – на 10,9%, моющие средства – на 7,5%, на строительные материалы и газ в баллонах в среднем – по 7,0%, одежду для детей – на 5,4% и мебель – на 4,9%.

За отчетный период возросли цены и тарифы на платные услуги населению на 14,2%. Значительно возросли тарифы на жилищно-коммунальные услуги – на 21,4% (в том числе: водоснабжение и канализация – на 46,7%, газоснабжение – на 28,2% и по электро-энергоснабжению – на 15,2%), на услуги по содержанию и ремонту жилищ – на 35,8%, услуги меж-городского автомобильного транспорта – на 34,5%, туристические услуги по стране – на 34,1%, ремонт электробытового оборудования – на 29,8%, по общественному питанию (кафе и бары) – на 25,7% и услуги по образовательным курсам – на 19,4%.

В отчетном периоде снизились цены на свежие овощи и картофель – на 38,3%, свежие фрукты – на 4,5% и яйца – на 10,4%.

Уровень инфляции за январь-сентябрь 2008 г.

	Ежемесячно +(-) к предыдущему месяцу(%)				В % к декабрю 2007 г.
	всего	товары		услуги	
		продоволь- ственные	непродоволь- ственные		
Январь	1,4	2,8	-0,1	1,8	1,4
Февраль	1,5	2,5	0,4	1,8	2,9
Март	1,1	1,7	0,7	1,1	4,1
Апрель	1,6	2,8	0,2	2,2	5,8
Май	1,5	2,9	1,2	0,0	7,4
Июнь	-1,1	-3,5	0,2	0,4	6,2
Июль	-0,9	-3,3	0,3	0,7	5,3
Август	0,7	-2,2	0,6	5,0	6,0
Сентябрь	0,6	1,3	0,1	0,7	6,7

Цены производителей в промышленности в январе-сентябре 2008 года возросли на 12,5% по сравнению с январем-сентябрем 2007 года, в основном за счет роста цен на продукцию, отгруженную на внутренний рынок (на 17,4%).

В сентябре 2008 года цены возросли по отношению к декабрю 2007 года на 6,2%, по отношению к сентябрю 2007 года – на 8,9%, а по отношению к августу текущего года – на 0,5%.

Динамика индексов цен на промышленную продукцию по основным видам деятельности и по направлениям отгрузки представлена в следующей таблице:

	Сентябрь 2008 г. в % к			Январь-сентябрь 2008 г. в % к январю-сентябрю 2007 г.
	декабрю 2007 г.	августу 2008 г.	сентябрю 2007 г.	
Промышленность – всего	106,2	100,5	108,9	112,5
в том числе:				
на внутренний рынок	114,4	101,7	117,7	117,4
на внешний рынок	95,0	98,6	96,9	105,9
Горнодобывающая промышленность	115,4	100,5	117,7	121,0
Обрабатывающая промышленность	104,6	100,6	107,4	111,7
в том числе:				
на внутренний рынок	112,0	101,9	115,6	116,3
на внешний рынок	94,8	98,6	96,8	105,7
Электро- и тепловая энергия	140,9	100,1	142,1	129,3

В январе-сентябре 2008 года зарегистрирован рост цен по отношению к январю-сентябрю 2007 года по видам деятельности: резка, обработка и отделка камня (в 1,6 раза), производство и распределение электроэнергии (на 41,2%), производство обуви (на 38,1%), производство медицинских приборов, прецизионных, оптических инструментов (на 27,4%), производство сельскохозяйственных машин (на 27,0%), металлургическая промышленность (на 26,8%), производство изделий из бетона, гипса и цемента (на 24,1%), производство мебели (на 23,7%), снабжение паром и горячей водой (на 23,6%), горнодобывающая промышленность (на 21,0%), издательское и типографское дело, воспроизведение информационных материалов (на 20,0%), производство лаков и красок (на 19,0%), производство цемента, извести и гипса (на 15,3%), производство табачных изделий (на 13,7%), дубление и выделка кожи (11,6%), производство кирпича и черепицы из обожженной глины (на 10,5%), производство стекла и изделий из стекла (на 9,9%), производство чемоданов, сумок и других изделий кожгалантереи (на 8,1%), производство бумаги и картона (на 8,1%), производство фармацевтических препаратов (на 8,1%), производство парфюмерной продукции и косметических средств (на 4,4%), производство насосов, компрессоров и гидравлических систем (на 2,3%) и т.д.

В производстве пищевых продуктов и напитков в целом цены производителей возросли на 12,3%, в частности по видам деятельности: производство растительных и животных масел и жиров (в 1,8 раза), производство готовых кормов для животных (на 52,7%), производство макарон, лапши и аналогичных мучных изделий (на 31,8%), переработка и консервирование фруктов и овощей (на 24,2%), производство, переработка и консервирование мяса и мясопродуктов (на 23,2%), производство дистиллированных алкогольных напитков (на 17,3%), производство минеральных вод и прохладительных напитков (на 12,9%), производство сахара (на 12,8%), производство молочных продуктов (на 11,0%), производство продуктов мукомольной промышленности (на 9,8%), производство хлеба и свежих кондитерских изделий (на 7,8%), производство пива (на 5,5%).

В то же время, в январе-сентябре 2008 года зарегистрировано снижение цен по отношению к январю-сентябрю 2007 года по видам деятельности: производство ковров и ковровых изделий (на 8,9%), производство электрических машин и оборудования (на 6,2%), производство одежды (на 5,7%), производство вин (на 3,2%).

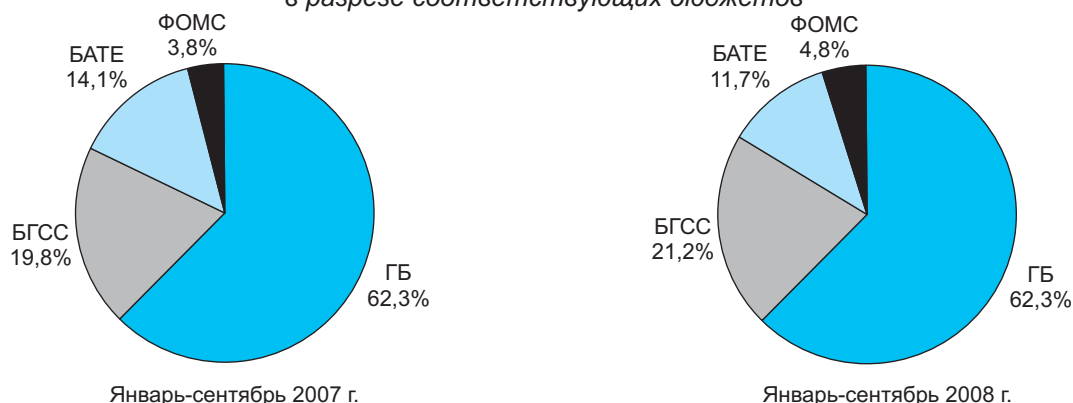
Цены в строительстве. В III квартале 2008 года цены на строительно-монтажные работы возросли на 21,0 % по сравнению с соответствующим периодом прошлого года и в 23496 раз по отношению к сметным ценам 1991 года (принятым в качестве постоянных).

V. ФИНАНСЫ

5.1. Исполнение национального публичного бюджета

По данным Министерства финансов, в январе-сентябре 2008 года в национальный публичный бюджет поступило 18192,6 млн. лей, превысив на 6,9% запланированные за анализируемый период доходы и на 18,6% поступления за январь-сентябрь 2007 года. Из общей суммы доходов национального публичного бюджета 62,3% приходится на доходы, администрируемые государственным бюджетом (ГБ), 21,2% – на доходы, администрируемые бюджетом государственного социального страхования (БГСС), 11,7% – на доходы, администрируемые бюджетом административно-территориальных единиц (БАТЕ) и 4,8% – на доходы, администрируемые фондами обязательного медицинского страхования (ФОМС); в январе-сентябре 2007 года это соотношение составило соответственно 62,3%, 19,8%, 14,1% и 3,8%.

*Структура доходов национального публичного бюджета
в разрезе соответствующих бюджетов*



В январе-сентябре 2008 года налоговые поступления составили 15624,3 млн. лей (85,9% от общей суммы поступлений), превысив как фактические поступления за январь-сентябрь 2007 года (на 21,2%), так и запланированные за анализируемый период (на 7,2%). Из всех налоговых поступлений за отчетный период самый высокий рост, по сравнению с соответствующим периодом прошлого года, приходится на поступления от взносов на обязательное медицинское страхование (на 52,4%), от налогов на международную торговлю и внешние операции (на 37,6%) и от налогов на собственность (на 35,0%). В то же время, только поступления подоходного налога ниже уровня соответствующего периода прошлого года (на 16,1%).

Неналоговые поступления составили 706,1 млн. лей (3,9% от общей суммы поступлений), что на 17,2% выше запланированных, но на 32,4% ниже уровня соответствующего периода прошлого года. Из общей суммы неналоговых поступлений административные сборы и платежи составили 312,6 млн. лей, что на 19,3% выше поступлений за январь-сентябрь 2007 года и на 16,9% больше запланированных; административные штрафы и санкции составили 79,8 млн. лей или на 3,6% больше поступлений за январь-сентябрь 2007 года и в 2,1 раза больше предусмотренных. Поступления других доходов от предпринимательской деятельности и от собственности составили 313,6 млн. лей и превысили на 5,8% запланированные на отчетный период, тогда как по отношению к соответствующему периоду прошлого года снизились на 55,5%.

Расходная часть национального публичного бюджета исполнена в сумме 18103,4 млн. лей, что на 17,6% выше исполненных расходов в январе-сентябре 2007 года, но на 8,6% ниже запланированных расходов за анализируемый период.

Анализ бюджетных расходов в функциональном разрезе выявил преобладание доли расходов социально-культурного характера (66,8%), затем следуют расходы в экономической сфере (12,8%), расходы на образование и поддержание общественного порядка (7,6%) и расходы на государственные услуги общего назначения (5,4%); в январе-сентябре 2007 года это соотношение составило соответственно 63,4%, 16,1%, 8,2% и 5,3%.

Превышение доходов над расходами в январе-сентябре 2008 года обусловило образование бюджетного профицита в размере 89,2 млн. лей против запланированного бюджетного дефицита в размере 2790,9 млн. лей.

Доходы и расходы национального публичного бюджета в январе-сентябре

	Предусмотрено, 2008 г., млн. лей	Исполнено, млн. лей		Исполнено 2008 г. в % к:		Структура, %		
		2007 г.	2008 г.	предусмотренному 2008 г.	исполненному 2007 г.	предусмотрено 2008 г.	2007 г.	2008 г.
Доходы – всего	17013,9	15336,1	18192,6	106,9	118,6	100,0	100,0	100,0
из них:								
Налоговые доходы	14571,1	12895,9	15624,3	107,2	121,2	85,6	84,1	85,9
подоходный налог	1568,2	2019,0	1694,4	108,0	83,9	9,2	13,2	9,3

	Преду- смотрено, 2008 г., млн. лей	Исполнено, млн. лей		Исполнено 2008 г. в % к:		Структура, %		
		2007 г.	2008 г.	преду- смотрен- ному 2008 г.	испол- ненному 2007 г.	преду- смотрено 2008 г.	исполнено	
							2007 г.	2008 г.
взносы в бюджет государст- венного социального страхо- вания	3569,8	3012,5	3844,4	107,7	127,6	21,0	19,6	21,1
взносы на обязательное медицинское страхование	823,0	547,5	834,5	101,4	152,4	4,8	3,6	4,6
налоги на собственность	161,4	134,5	181,6	112,5	135,0	1,0	0,9	1,0
внутренние налоги на товары и услуги	7715,0	6572,3	8230,2	106,7	125,2	45,3	42,9	45,3
налоги на международную торговлю и внешние операции	733,7	610,1	839,2	114,4	137,6	4,3	3,9	4,6
Неналоговые поступления	602,7	1045,0	706,1	117,2	67,6	3,6	6,8	3,9
другие доходы от предприни- мательской деятельности и от собственности	296,5	705,2	313,6	105,8	44,5	1,8	4,6	1,7
административные сборы и платежи	267,5	262,1	312,6	116,9	119,3	1,6	1,7	1,7
административные штрафы и санкции	38,7	77,0	79,8	в 2,1 раза	103,6	0,2	0,5	0,5
прочие поступления	-	0,7	0,1	-	14,3	-	0,0	0,0
Прочие доходы	1840,1	1395,2	1862,2	101,2	133,5	10,8	9,1	10,2
Расходы – всего	19804,8	15390,2	18103,4	91,4	117,6	100,0	100,0	100,0
из них:								
на экономику	2450,4	2484,9	2326,4	94,9	93,6	12,4	16,1	12,8
на социально-культурные мероприятия – всего	13144,0	9749,2	12089,7	92,0	124,0	66,3	63,4	66,8
в том числе:								
на образование	4200,6	2855,4	3598,8	85,7	126,0	21,2	18,5	19,9
на здравоохранение	2501,7	1763,9	2286,6	91,4	129,6	12,6	11,5	12,6
на социальное обеспечение	5889,2	4734,1	5776,3	98,1	122,0	29,7	30,8	31,9
на культуру, искусство, спорт и мероприятия для молодежи	552,5	395,8	428,0	77,5	108,1	2,8	2,6	2,4
на обеспечение охраны общест- венного порядка, безопасности и оборону	1500,5	1258,5	1371,4	91,4	109,0	7,6	8,2	7,6
на государственные услуги общего назначения	1107,9	807,8	972,0	87,7	120,3	5,6	5,3	5,4
на внешнеэкономическую деятельность	212,7	159,0	171,2	80,5	107,7	1,1	1,0	0,9
на обслуживание государствен- ного долга	591,9	467,4	535,6	90,5	114,6	3,0	3,0	3,0
прочие расходы	797,4	463,4	637,1	79,9	137,5	4,0	3,0	3,5
Дефицит (-), профицит (+)	-2790,9	-54,1	89,2	х	х	х	х	х

В январе-сентябре 2008 года фактические публичные расходы были ниже предусмотренных на 1701,4 млн. лей. Снижение произошло в основном за счет сокращения расходов бюджетов административно-территориальных единиц на 894,8 млн. лей и государственного бюджета на 641,0 млн. лей.

Публичные расходы в разрезе бюджетов

	Январь-сентябрь 2008 г.			
	миллионов лей			В % к предусмот- ренному
	предусмотрено	исполнено	отклонение	
Расходы – всего	19804,8	18103,4	-1701,4	91,4
Государственный бюджет	7867,5	7226,5	-641,0	91,9
Бюджеты административно-территориальных единиц	5346,0	4451,2	-894,8	83,3
Бюджет государственного социального страхования	4661,7	4652,2	-9,5	99,8
Фонды обязательного медицинского страхования	1929,6	1773,5	-156,1	91,9

5.2. Кредиты, денежные вклады и кассовый оборот¹

Кредиты. Остаток кредитов в экономике на 30 сентября 2008 года составил 25417,4 млн. лей, что на 37,0% больше, чем остаток кредитов, сложившийся на 30 сентября 2007 года. Остаток среднесрочных и долгосрочных кредитов в сумме 18876,5 млн. лей возрос на 19,2% по отношению к остатку на 30 сентября 2007 года и составил 74,3% от общего остатка кредитов по экономике. Остаток краткосрочных кредитов превысил более чем в 2 раза остаток, сложившийся на 30 сентября 2007 года, составив 25,7% от общего остатка кредитов.

	Остаток на 30 сентября				
	миллионов лей		структура, %		2008 г. в % к 2007 г.
	2007 г.	2008 г.	2007 г.	2008 г.	
Остаток кредитов – всего	18555,2	25417,4	100,0	100,0	137,0
в том числе:					
краткосрочные кредиты	2713,2	6540,9	14,6	25,7	в 2,4 раза
среднесрочные и долгосрочные кредиты	15842,0	18876,5	85,4	74,3	119,2

Денежные вклады. Остаток денежных вкладов физических лиц на 30 сентября 2008 года составил 18103,0 млн. лей, превысив на 46,4% остаток, сложившийся на 30 сентября 2007 года. Остаток вкладов в национальной валюте возрос в 1,6 раза по отношению к ситуации на 30 сентября 2007 года; на его долю приходится 53,8% от общего остатка вкладов. Остаток вкладов в иностранной валюте увеличился на 32,2% и составил 46,2% от общего остатка вкладов.

	Остаток на 30 сентября				
	миллионов лей		структура, %		2008 г. в % к 2007 г.
	2007 г.	2008 г.	2007 г.	2008 г.	
Остаток вкладов физических лиц – всего	12362,8	18103,0	100,0	100,0	146,4
в национальной валюте	6031,5	9735,5	48,8	53,8	в 1,6 раза
в иностранной валюте	6331,3	8367,5	51,2	46,2	132,2

Кассовый оборот. В январе-сентябре 2008 года денежные поступления в банковские учреждения составили 45949,2 млн. лей, увеличившись на 12,1% по сравнению с соответствующим периодом предыдущего года.

	Январь-сентябрь				
	миллионов лей		структура, %		2008 г. в % к 2007 г.
	2007 г.	2008 г.	2007 г.	2008 г.	
Приход – всего	41003,6	45949,2	100,0	100,0	112,1
поступления торговой выручки от продажи товаров независимо от каналов их реализации	20556,8	25329,4	50,1	55,1	123,2
поступления квартирной платы и коммунальных платежей	1171,6	1212,9	2,9	2,6	103,5
поступления от пассажирского транспорта	876,0	1097,9	2,1	2,4	125,3
поступления от продажи иностранной валюты физическим лицам	3439,9	3671,6	8,4	8,0	106,7
поступления от сбора налогов и пошлин	781,7	1002,3	2,0	2,2	128,2
поступления выручки от предприятий, оказывающих прочие услуги	1943,0	2184,2	4,7	4,8	112,4
прочие поступления	12234,6	11450,9	29,8	24,9	93,6
Расход – всего	40084,5	45659,7	100,0	100,0	113,9
выдачи на заработную плату, стипендии, выплаты социального характера, выплаты пенсий, пособий и страховых возмещений	6056,0	6346,7	15,1	13,9	104,8
выдачи на закупку сельскохозяйственных продуктов	2369,9	2004,2	5,9	4,4	84,6
выдачи на покупку иностранной валюты у физических лиц	19145,1	21953,2	47,8	48,1	114,7
выдачи на другие цели	12513,5	15355,6	31,2	33,6	122,7

Денежных средств выдано на сумму 45659,7 млн. лей, что на 13,9% больше, чем в соответствующем периоде предыдущего года. На покупку иностранной валюты у физических лиц отпущено средств на сумму 21953,2 млн. лей, что на 14,7% больше, чем в январе-сентябре 2007 года.

¹ По данным Национального банка Молдовы

5.3. Страхование

В январе-июне 2008 года поступление страховых премий составило 425,1 млн. лей и увеличилось на 37,0% по сравнению с соответствующим периодом предыдущего года.

Выплата страховых сумм и возмещений страховыми компаниями в анализируемом периоде составила 121,3 млн. лей, что на 27,3% больше, чем в соответствующем периоде предыдущего года.

Поступление страховых премий и выплата страховых возмещений в январе-июне

	Поступления страховых премий					Выплаты страховых возмещений и страховых сумм				
	млн. лей		структура, %		2008 г. в % к 2007 г.	млн. лей		структура, %		2008 г. в % к 2007 г.
	2007 г.	2008 г.	2007 г.	2008 г.		2007 г.	2008 г.	2007 г.	2008 г.	
Всего	310,3	425,1	100,0	100,0	137,0	95,3	121,3	100,0	100,0	127,3
в том числе:										
обязательное страхование	89,3	98,5	28,8	23,2	110,3	25,1	31,9	26,3	26,3	127,1
добровольное страхование имущества	96,4	151,2	31,1	35,6	156,8	38,8	59,9	40,7	49,4	154,4
добровольное личное страхование	44,0	55,0	14,2	12,9	125,0	14,1	12,5	14,8	10,3	88,7
добровольное страхование гражданской ответственности	80,6	120,4	25,9	28,3	149,4	17,3	17,0	18,2	14,0	98,3

В январе-июне 2008 года доходы страховых компаний составили 583,3 млн. лей и увеличились на 48,3% по сравнению с соответствующим периодом предыдущего года; расходы составили 505,5 млн. лей, превысив на 43,1% расходы соответствующего периода прошлого года; прибыль до налогообложения увеличилась более чем в 1,9 раза и составила 77,8 млн. лей. При этом 9 страховых компаний понесли убытки в сумме 5,3 млн. лей.

Финансовые результаты страховых компаний

	Январь-июнь		
	миллионов лей		2008 г. в % к 2007 г.
	2007 г.	2008 г.	
Доходы – всего	393,3	583,3	148,3
Доходы от операционной деятельности	370,9	518,8	139,9
в том числе от страховой деятельности	369,1	512,6	138,9
Расходы – всего	353,3	505,5	143,1
Расходы по операционной деятельности	346,0	480,8	139,0
в том числе по страховой деятельности	265,5	373,6	140,7
Прибыль до налогообложения	40,0	77,8	в 1,9 раза

5.4. Рынок ценных бумаг¹

По состоянию на 1 октября 2008 года на рынке ценных бумаг действовали 7 экономических агентов с деятельностью по доверительному управлению инвестициями, 24 – с брокерской деятельностью, 13 – с деятельностью по ведению реестра, 4 – с деятельностью по оценке ценных бумаг и активов, относящихся к ним, 15 – с дилерской деятельностью, 8 – с деятельностью по инвестиционному консалтингу, 6 – с деятельностью underwriting и по одному экономическому агенту с биржевой деятельностью и с депозитарной деятельностью. За тот же период Национальная комиссия по финансовым рынкам зарегистрировала в Государственном регистре по ценным бумагам (ГРЦБ) учредительные эмиссии 3747 акционерных обществ (кумулятивно), из которых 192 предприятия с иностранным и смешанным капиталом. Вместе с тем, из ГРЦБ были исключены 612 акционерных обществ.

В январе-сентябре 2008 года объем сделок на вторичном рынке (представленном биржевым и внебиржевым рынками) составил 1252,1 млн. лей и снизился на 17,5% по сравнению с соответствующим периодом предыдущего года.

Изменение объемов сделок на вторичном рынке

	Январь-сентябрь			
	Всего сделок с ценными бумагами, млн. лей		Изменение	
	2007 г.	2008 г.	абсолютное, млн. лей	относительное, %
Фондовая биржа	999,7	812,8	-186,9	81,3
Внебиржевой рынок	517,6	439,3	-78,3	84,9
Всего	1517,3	1252,1	-265,2	82,5

¹ По данным Национальной комиссии по финансовым рынкам

VI. СОЦИАЛЬНОЕ ПОЛОЖЕНИЕ

6.1. Уровень жизни населения

Располагаемые доходы населения. По данным Обследования бюджетов домашних хозяйств, располагаемые доходы населения во II квартале 2008 года составили 1215,2 лей в среднем на человека в месяц, увеличившись по сравнению с соответствующим периодом 2007 года на 20,9%. В реальном выражении (с учетом индекса потребительских цен) рост располагаемых доходов составил 4%¹.

Располагаемые доходы населения

	II квартал 2007 г.	II квартал 2008 г.
Располагаемые доходы – всего (в среднем на одного человека в месяц), лей	1005,4	1215,2
в том числе, в % по источникам формирования:		
Наемный труд	42,4	40,7
Индивидуальная сельскохозяйственная деятельность	15,3	10,9
Индивидуальная несельскохозяйственная деятельность	6,3	8,5
Доход от собственности	0,4	0,1
Социальные выплаты	13,5	14,1
из них:		
пенсии	11,4	11,8
пособия на детей	0,5	0,4
Другие доходы	22,1	25,7
из них, поступления из-за границы	17,5	21,3

Из основных источников формирования доходов выделяются доходы от наемного труда, которые во II квартале 2008 года составили 40,7% располагаемых доходов населения, по сравнению с 42,4% в соответствующем периоде 2007 года. Следующим по значимости источником формирования дохода является индивидуальная сельскохозяйственная деятельность, удельный вес которой составил 10,9% во II квартале 2008 года по сравнению с 15,3% во II квартале 2007 года или на 4,4 процентных пункта меньше. Социальные выплаты в формировании располагаемых доходов составили 14,1%, а поступления из-за границы – 21,3% от общих располагаемых доходов.

Потребительские расходы населения. Среднемесячные потребительские расходы населения во II квартале 2008 года составили 1236,7 лей, увеличившись по сравнению с II кварталом 2007 года на 11%. В то же время, по сравнению с II кварталом 2007 года, потребительские расходы населения в реальном выражении уменьшились на 4,5%.

Потребительские расходы населения

	II квартал 2007 г.	II квартал 2008 г.
Потребительские расходы населения – всего (в среднем на одного человека в месяц), лей	1114,0	1236,7
в том числе в % на:		
Продукты питания	42,5	41,9
Алкогольные напитки, табак	2,6	1,9
Одежду, обувь	12,2	12,9
Содержание жилья	14,0	15,5
Обустройство жилья	4,8	4,0
Здоровье	5,1	5,2
Транспорт	5,0	5,1
Связь	4,5	4,9
Отдых	2,3	1,7
Образование	0,3	0,3
Гостиницы, рестораны, столовые т.д.	2,4	2,8
Разное	4,3	3,8

Наибольшая часть потребительских расходов населения направлена на продовольственные нужды, удельный вес которых, во II квартале 2008 года составил 41,9% по сравнению с 42,5% в соответствующем периоде 2007 года. Оставшиеся потребительские расходы распределены следующим образом: на содержание жилья одним членом домохозяйства в среднем затрачено 15,5% месячных расходов, одежду и обувь – 12,9%, здоровье – 5,2%, транспорт – 5,1%, связь – 4,9%, остальные расходы (14,5%) приходятся на другие товары и услуги.

Прожиточный минимум. Размер прожиточного минимума во II квартале 2008 года составил в среднем на человека 1341,9 лея, увеличившись по сравнению с соответствующим периодом прошлого года на 26,3%. Размер прожиточного минимума обусловлен как уровнем цен на продовольственные товары включенные в продовольственную корзину, так и удельным весом

¹ Индекс потребительских цен в апреле-июне 2008 по сравнению с апрелем-июнем 2007 составил 116,2%

расходов, приходящимся на непродовольственную корзину (стоимость непродовольственных товаров и услуг), который рассчитывается на базе структуры реальных потребительских расходов населения по данным Обследования бюджетов домашних хозяйств.

В зависимости от места жительства прожиточный минимум в городской местности больше (1437,7 лей), во II квартале 2008 года его размер превысил размер прожиточного минимума в сельской местности на 12,8%. Эта разница обусловлена, в частности, различиями в структуре потребительских расходов и более высоким удельным весом потребления из личного подсобного хозяйства в сельской местности. В городской местности непродовольственная корзина в среднем составляла 34,0% прожиточного минимума, а в сельской местности – 21,3% (в среднем по стране этот показатель составляет 28,4%).

Размер прожиточного минимума по категориям населения

в среднем на человека в месяц, лей

	II квартал 2007 г.			II квартал 2008 г.		
	всего	город	село	всего	город	село
Все население	1062,6	1170,9	986,5	1341,9	1437,7	1274,6
Население трудоспособного возраста	1124,5	1221,5	1047,8	1423,2	1502,6	1356,1
Мужчины трудоспособного возраста	1188,7	1277,1	1113,5	1508,5	1584,6	1444,2
Женщины трудоспособного возраста	1059,5	1169,1	977,5	1334,9	1423,6	1259,6
Пенсионеры	908,4	988,4	865,1	1149,9	1215,5	1112,4
Дети	958,9	1076,8	895,3	1228,6	1343,1	1166,8
в том числе в возрасте:						
до 1 года	369,6	414,5	342,5	474,1	519,0	448,6
1 – 6 лет	829,6	934,2	771,9	1067,2	1168,3	1010,0
7 – 16 лет	1072,3	1209,7	999,6	1359,5	1491,8	1289,6

Максимальное значение прожиточного минимума во II квартале 2008 года, в зависимости от категорий населения, приходится на трудоспособное население – 1423,2 лея, и, в частности, для мужчин – 1508,5 лея. Содержание ребенка обходится в среднем в 1228,6 лея в месяц, с дифференциацией этого показателя в зависимости от возраста: от 474,1 лея на ребенка в возрасте до 1 года и до 1359,5 лея на ребенка 7-16 лет. Для пенсионеров прожиточный минимум составил 85,7% от его общего среднего размера или 1149,9 лея.

Оплата труда. В январе-сентябре 2008 года *среднемесячная заработная плата* в национальной экономике составила 2457,9 лея и увеличилась по сравнению с соответствующим периодом 2007 года на 24,7%. Реальная заработная плата за этот же период выросла на 9,2%.

В сентябре 2008 года средняя заработная плата составила 2494,4 лея, что на 17,1% больше, чем в сентябре 2007 года. Реальная заработная плата по сравнению с прошлым годом выросла на 5,8%. В бюджетной сфере средняя заработная плата составила 1864,5 лея, в реальном секторе экономики – 2816,4 лея, увеличение по сравнению с тем же периодом прошлого года составило, соответственно 10% и 20%.

Динамика номинальной средней заработной платы одного работающего в национальной экономике

	Средняя заработная плата одного работающего в национальной экономике, лей	В % к:	
		соответствующему периоду предыдущего года	предыдущему периоду
2007 г.			
Январь	1780	125,0	81,2
Февраль	1708	119,6	95,9
Март	1868	121,8	109,4
I квартал	1783	122,6	91,5
Апрель	1936	123,7	103,7
Май	2048	123,1	105,8
Июнь	2221	121,8	108,5
II квартал	2069	122,9	116,0
I полугодие	1926	123,2	x
Июль	2144	122,2	96,5
Август	2131	120,7	99,4
Сентябрь	2130	118,3	99,9
III квартал	2135	120,3	103,2
Январь-сентябрь	1971	121,7	x
Октябрь	2197	123,5	103,2
Ноябрь	2234	119,1	101,7
Декабрь	2630	120,0	117,7
IV квартал	2353	120,8	110,2
Год	2065	121,7	x

	Средняя заработная плата одного работающего в национальной экономике, лей	В % к:	
		соответствующему периоду предыдущего года	предыдущему периоду
2008 г.			
Январь	2266	127,3	86,1
Февраль	2240	131,2	98,9
Март	2371	127,0	105,8
I квартал	2286	128,2	97,2
Апрель	2462	127,2	103,8
Май	2537	123,9	103,1
Июнь	2751	123,9	108,4
II квартал	2583	124,9	113,0
I полугодие	2429	126,1	x
Июль	2705	126,2	98,3
Август	2612	122,5	96,6
Сентябрь	2494	117,1	95,5
III квартал	2602	121,9	100,7
Январь-сентябрь	2458	124,7	x

*Средняя заработная плата
по видам деятельности в сентябре 2008 г.*

	Лей	В % к:		В % к средней заработной плате в национальной эконо- мике в сентябре 2008 г.
		сентябрю 2007 г.	августу 2008 г.	
Всего	2494	117,1	95,5	100,0
в том числе:				
Сельское хозяйство, охота и лесоводство	1526	119,5	95,5	61,2
Рыболовство	1150	84,8	93,5	46,1
Промышленность	3054	119,1	95,0	122,4
горнодобывающая промышленность	4240	128,8	99,8	170,0
обрабатывающая промышленность	2775	117,4	94,6	111,2
электро- и теплоэнергия, газ и водоснабжение	4302	123,1	95,5	172,5
Строительство	3869	112,7	97,7	155,1
Оптовая и розничная торговля; ремонт автомобилей, мотоциклов, бытовых товаров и предметов личного пользования	2484	119,6	94,1	99,6
Гостиницы и рестораны	2287	117,6	105,7	91,7
Транспорт и связь	3431	109,6	89,3	137,5
Финансовое посредничество	4726	127,6	84,8	189,5
Операции с недвижимым имуществом, аренда и услуги предприятиям	3290	118,6	99,0	131,9
Государственное управление	2544	112,9	91,2	102,0
Образование	1644	110,5	120,3	65,9
Здравоохранение и социальные услуги	2227	125,8	96,9	89,3
Прочие коммунальные, социальные и персональные услуги	1976	117,0	101,9	79,2
деятельность в областях организации, отдыха и развлечений, культуры и спорта	1693	118,0	107,6	67,9

*Средняя заработная плата
в территориальном разрезе в сентябре 2008 г.*

	Лей	В % к:		В % к средней заработной плате в национальной экономике в сентябре 2008 г.
		сентябрю 2007 г.	августу 2008 г.	
Всего	2494	117,1	95,5	100,0
Регионы развития				
мун. КИШИНЭУ	3191	118,1	94,4	127,9
СЕВЕР	2055	116,2	93,7	82,4
мун. Бэлць	2702	113,5	91,6	108,3
Бричень	1718	114,8	96,5	68,9

	Лей	В % к:		В % к средней заработной плате в национальной экономике в сентябре 2008 г.
		сентябрю 2007 г.	августу 2008 г.	
Дондушень	1884	105,2	92,2	75,5
Дрокия	1846	110,3	80,0	74,0
Единец	1983	118,7	99,7	79,5
Фэлешть	1629	116,4	99,7	65,3
Флорешть	1911	118,2	91,6	76,6
Глодень	1745	125,2	108,0	70,0
Окница	1784	117,7	91,7	71,5
Рышкань	1574	116,1	95,9	63,1
Сынджерей	1593	121,3	97,3	63,9
Сорока	1934	116,1	102,4	77,5
ЦЕНТР	1920	115,2	99,9	77,0
Анений Ной	2091	107,9	98,0	83,8
Кэлэрашь	1891	113,8	104,0	75,8
Криулень	1665	111,2	92,9	66,7
Дубэсарь	1854	120,6	102,6	74,3
Хынчешть	1592	108,6	97,9	63,8
Яловень	2304	125,0	106,4	92,4
Ниспорень	1638	116,2	103,1	65,7
Орхей	2107	121,5	98,6	84,4
Резина	2294	115,7	92,9	91,9
Стрэшень	1942	117,4	100,8	77,9
Шолдэнешть	1473	105,7	93,1	59,1
Теленешть	1471	114,4	108,9	59,0
Унгень	2090	113,3	101,2	83,8
ЮГ	1767	115,2	99,1	70,8
Басарабьяска	2594	118,1	95,2	104,0
Кахул	1886	112,8	96,8	75,6
Кантемир	1571	119,2	104,5	63,0
Кэушень	1624	109,8	100,8	65,1
Чимишлия	1736	120,7	105,6	69,6
Леова	1513	113,3	102,4	60,6
Штефан Водэ	1456	111,0	95,4	58,4
Тараклия	1789	122,5	100,9	71,7
АТО ГАГАУЗИЯ	1675	105,5	92,2	67,2

Среднемесячная заработная плата одного работающего по видам деятельности и по формам собственности в январе-сентябре 2008 г.

лей

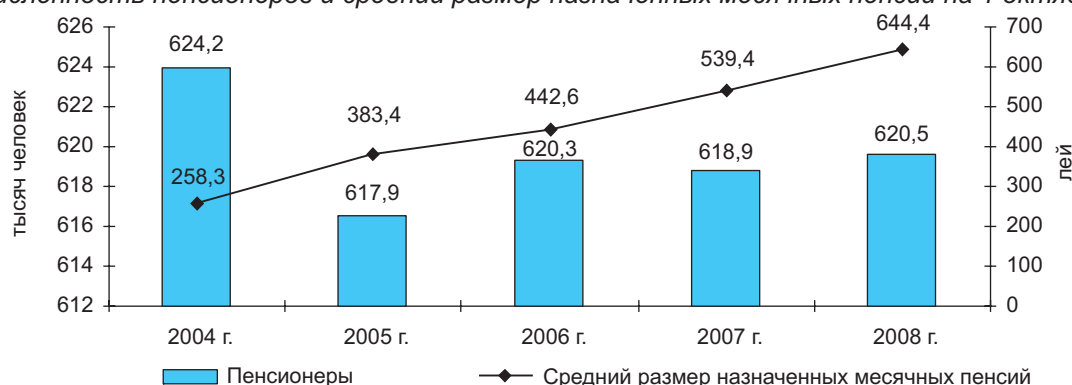
	Всего	В том числе по формам собственности:				
		публич-ная	частная	смешанная (публичная и частная), без иностранного участия	инос-транная	смешанная (инвестиции Рес-публики Молдо-ва+ иностранные инвестиции)
Всего	2458	2325	2202	3083	3667	3833
в том числе:						
Сельское хозяйство, охота и лесоводство	1305	1653	1205	1812	2356	2197
Рыболовство	1241	1242	1162	1763	—	—
Промышленность	2964	3787	2687	3359	2736	2962
горнодобывающая промышленность	3645	2749	3434	4487	—	—
обрабатывающая промышленность	2686	3726	2490	3182	2359	2878
электро- и теплоэнергия, газ и водоснабжение	4273	3847	4571	3955	6307	8477
Строительство	3486	3765	3302	3068	8497	3379

	Всего	В том числе по формам собственности:				
		публичная	частная	смешанная (публичная и частная), без иностранного участия	иностранная	смешанная (инвестиции Республики Молдова+ иностранные инвестиции)
Оптовая и розничная торговля; ремонт автомобилей, мотоциклов, бытовых товаров и предметов личного пользования	2426	3205	1921	3390	4085	3083
Гостиницы и рестораны	2105	2651	1533	1673	3821	2818
Транспорт и связь	3486	3991	1623	2032	3351	8794
Финансовое посредничество	5366	5902	5294	3277	7434	5967
Операции с недвижимым имуществом, аренда и услуги предприятиям	3153	3066	2574	2876	7044	3913
Государственное управление	2690	2690	–	–	–	–
Образование	1646	1620	2820	–	–	2711
Здравоохранение и социальные услуги	2190	2165	3223	–	–	940
Прочие коммунальные, социальные и персональные услуги	1941	1669	3140	–	2521	1942
деятельность в областях организации отдыха и развлечений, культуры и спорта	1661	1564	2503	–	1827	1818

Пенсии. По данным Национальной кассы социального страхования численность пенсионеров, состоящих на учете в органах социального обеспечения, на 1 октября 2008 года составила 620,5 тыс. человек, что на 0,7 тыс. человек больше, по сравнению с 1 октября 2007 года.

Средний размер назначенной месячной пенсии (индексированной) на 1 октября 2008 года составил 644,4 лея и увеличился на 19,5% по сравнению с 1 октября 2007 года.

Численность пенсионеров и средний размер назначенных месячных пенсий на 1 октября



Рынок рабочей силы. Согласно данным анкеты рабочей силы во II квартале 2008 года экономически активное население Республики Молдова составило около 1399 тыс. человек.

Уровень активности населения в возрасте 15 лет и старше (соотношение активного населения в возрасте 15 лет и старше к общей численности этого же возраста) составил 47,5%, зарегистрировав более высокие значения у мужчин (50,6%), чем у женщин (44,7%). В городской местности уровень активности составил 48,3%, а в сельской – 46,9%. Самый высокий уровень активности (72,9%) был в возрастной категории 45-49 лет.

Численность занятого населения составила свыше 1357 тыс. человек. Распределение по половому признаку свидетельствует о том, что численность женщин и мужчин было практически одинаково (49,7 % и 50,3 %). Из общего числа занятого населения – 57,2% сельское население.

Уровень занятости населения в возрасте 15 лет и старше (соотношение занятого населения к общему населению 15 лет и старше) составил 46,1%. Этот показатель был выше у мужчин, чем у женщин (соответственно 48,9% и 43,5%). В городской и сельской местности уровень занятости был одинаковым (46,1% и 46,0%) . Самый высокий уровень занятости (70,3%) был зарегистрирован в возрастной категории 45-49 лет.

Число безработных согласно определению Международного Бюро Труда (МБТ), составило свыше 43 тысяч человек.

Уровень безработицы (соотношение безработных МБТ к активному населению) составил 3,0%. Среди мужчин этот показатель зарегистрировал значение 3,4 % и среди женщин – 2,7%. Сохраняется значительная разница между уровнем безработицы в городах (4,5%) и в сельской местности (1,9%).

Уровень экономической зависимости, рассчитанный как соотношение численности незанятого населения (безработных и неактивных) на 1000 занятых лиц, составил 1633 ‰. Самое высокое значение было зарегистрировано среди женщин – 1750‰ и в сельской местности – 1700‰.

Экономически активное население по полу и типу местности

в процентах

	2007 г.		2008 г.	
	I кв.	II кв.	I кв.	II кв.
Всего				
Уровень активности	42,9	47,2	41,7	47,5
Уровень занятости	40,5	45,2	39,4	46,1
Уровень безработицы	5,7	4,2	5,5	3,0
Мужчины				
Уровень активности ¹	46,7	49,6	45,0	50,6
Уровень занятости ²	43,5	47,1	42,1	48,9
Уровень безработицы ³	6,8	5,1	6,5	3,4
Женщины				
Уровень активности ¹	39,5	45,0	38,7	44,7
Уровень занятости ²	37,7	43,6	37,0	43,5
Уровень безработицы ³	4,5	3,3	4,5	2,7
Городское				
Уровень активности ¹	46,1	47,2	45,7	48,3
Уровень занятости ²	42,9	44,4	42,7	46,1
Уровень безработицы ³	7,1	5,9	6,5	4,5
Сельское				
Уровень активности ¹	40,5	47,3	38,7	46,9
Уровень занятости ²	38,7	45,9	36,9	46,0
Уровень безработицы ³	4,5	2,8	4,6	1,9

*Распределение экономически активного населения
по полу, типу местности и возрасту во II квартале 2008 г.*

	Активное население, тыс.			Уровень эко- номической активности, %	Уровень занятости, %	Уровень безработицы МБТ, %
	всего	в том числе:				
		занятое население	безработные МБТ			
Всего	1399,2	1356,7	42,6	47,5	46,1	3,0
	в том числе в %					
	100,0	100,0	100,0			
15-24 лет	9,5	9,1	21,8	19,7	18,3	7,0
25-34 лет	20,5	20,4	23,3	59,6	57,6	3,5
35-49 лет	41,4	41,5	35,9	69,6	67,8	2,6
50 лет и более	28,7	29,0	18,9	41,8	40,9	2,0

	Активное население, тыс.			Уровень эко- номической активности, %	Уровень занятости, %	Уровень безработицы МБТ, %
	всего	в том числе:				
		занятое население	безработные МБТ			
Мужчины	706,1	682,2	23,9	50,6	48,9	3,4
	в том числе в %					
	100,0	100,0	100,0			
15-24 лет	10,9	10,7	16,9	22,6	21,4	5,2
25-34 лет	21,2	21,0	26,9	62,7	60,0	4,3
35-49 лет	38,7	38,9	35,3	67,7	65,6	3,1
50 лет и более	29,1	29,4	20,9	50,2	49,0	2,4
Женщины	693,1	674,5	18,6	44,7	43,5	2,7
	в том числе в %					
	100,0	100,0	100,0			
15-24 лет	7,9	7,4	28,2	16,7	15,1	9,5
25-34 лет	19,7	19,8	18,7	56,6	55,1	2,6
35-49 лет	44,0	44,2	36,8	71,4	69,8	2,2
50 лет и более	28,3	28,6	16,3	35,5	35,0	1,5
Городское	607,7	580,2	27,5	48,3	46,1	4,5
	в том числе в %					
	100,0	100,0	100,0			
15-24 лет	9,8	9,4	18,1	19,8	18,1	8,4
25-34 лет	23,9	23,9	23,7	64,0	61,1	4,5
35-49 лет	41,2	41,4	37,9	72,1	69,1	4,2
50 лет и более	25,1	25,3	20,3	39,7	38,2	3,7
Сельское	791,5	776,5	15,0	46,9	46,0	1,9
	в том числе в %					
	100,0	100,0	100,0			
15-24 лет	9,2	8,8	28,7	19,6	18,4	5,9
25-34 лет	17,9	17,8	22,5	55,7	54,3	2,4
35-49 лет	41,5	41,6	32,4	67,8	66,8	1,5
50 лет и более	31,5	31,8	16,4	43,2	42,8	1,0

Зарегистрированная безработица. Согласно данным Национального агентства занятости на 1 октября 2008 года численность *официально зарегистрированных безработных* составила свыше 18,7 тыс. человек, каждый восьмой из которых был уволен с хозяйствующих субъектов по сокращению штатов. Из общего числа безработных 57% составляют женщины. Свыше 10% зарегистрированных безработных получают пособие по безработице, средний размер которого составил в сентябре 2008 года 719,4 лей. На одно свободное рабочее место, заявленное предприятиями, приходилось в среднем 1,4 безработных.

6.2. Демографическая ситуация

Развитие демографических процессов в январе-сентябре 2008 года характеризуется следующими основными показателями естественного движения населения:

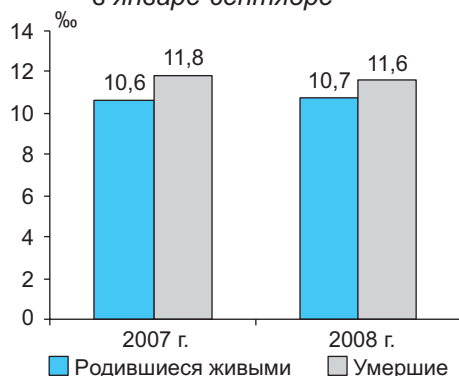
	Январь-сентябрь 2007 г.	Январь-сентябрь 2008 г.	Январь-сентябрь 2008 г. в % к январю-сентябрю 2007 г.
Родившиеся, человек	28408	28642	100,8
Умершие, человек	31608	31053	98,2
в том числе дети до 1 года	320	347	108,4
Естественная убыль	3200	2411	75,3
Число браков	20336	18764	92,3
Число разводов	10090	9187	91,1

По предварительным данным, в январе-сентябре 2008 года по сравнению с аналогичным периодом прошлого года зарегистрировано незначительное увеличение числа родившихся, коэффициент рождаемости составил 10,7 новорожденных в расчете на 1000 человек населения. Общая смертность по сравнению с соответствующим периодом предыдущего года снизилась на 1,8%, а коэффициент смертности составил 11,6 умерших в расчете на 1000 человек населения. В результате определилась естественная убыль населения – 0,9 человек в расчете на 1000 жителей, против 1,2 – в январе-сентябре 2007 года.

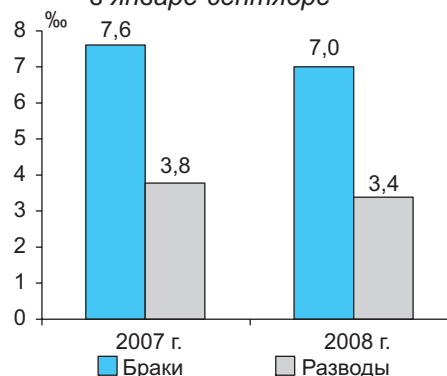
Число умерших детей в возрасте до 1 года в этом периоде выросло на 27 случаев, коэффициент младенческой смертности увеличился с 11,3 до 12,1 умерших до одного года в расчете на 1000 родившихся. Данный рост обусловлен переходом с января 2008 года на европейские стандарты и критерии регистрации в органах государственной статистики новорожденных детей с массой тела от 500 грамм и сроке беременности от 22 недель.

Коэффициент брачности составил 7 браков на 1000 человек населения, при снижении числа браков на 7,7%. Коэффициент разводимости составил 3,4 развода на 1000 жителей, при уменьшении числа разводов по сравнению с январем-сентябрем 2007 года на 8,9%.

Родившиеся и умершие на 1000 человек населения в январе-сентябре



Браки и разводы на 1000 человек населения в январе-сентябре



Структура причин смертности свидетельствует, что наибольшее число смертей (56,3%) обусловлено болезнями системы кровообращения. На злокачественные новообразования приходится 13,2%, болезни органов пищеварения – 9,4%, несчастные случаи, отравления и травмы – 8,3%, болезни органов дыхания – 5,7%, другие причины – 7,1%.

По предварительным данным, эволюция демографических процессов в январе-сентябре 2008 года по регионам развития, характеризуется следующим образом:

	Мун. Кишинэу	Север	Центр	Юг	АТО Гагаузия
<i>Абсолютные данные</i>					
Родившиеся, человек	6259	7497	9120	4258	1413
Умершие, человек	4719	10431	9829	4762	1284
в том числе дети до 1 года	87	93	101	46	16
Естественный прирост	1540	-2934	-709	-504	129
Число браков	5068	4695	5518	2414	1023
Число разводов	2245	2306	2513	1232	697
<i>Коэффициенты на 1000 жителей</i>					
Родившиеся	10,6	9,9	11,4	10,5	11,8
Умершие	8,0	13,7	12,3	11,7	10,7
Естественный прирост	2,6	-3,8	-0,9	-1,2	1,1
Браки	8,6	6,2	6,9	5,9	8,5
Разводы	3,8	3,0	3,1	3,0	5,8

Миграция населения. Согласно информации, поступившей от Министерства внутренних дел, в январе-сентябре 2008 года в страну прибыло 1920 иммигрантов. Из общего числа прибывших, вид на постоянное место жительства получили 392 человека, на ограниченный срок – 1528 человек.

С начала года репатриировали 1430 человек.

*Характеристика иммигрантов по странам эмиграции
и цели приезда в январе-сентябре 2008 г.*

Страна	Число иммигрантов	в том числе прибывшие на:					
		работу		учебу		семейная иммиграция	
		человек	в %	человек	в %	человек	в %
Украина	430	78	18,1	55	12,8	297	69,1
Турция	400	304	76,0	21	5,2	75	18,8
Румыния	276	198	71,7	6	2,2	72	26,1
Россия	216	34	15,7	20	9,3	162	75,0
Италия	75	55	73,3	6	8,0	14	18,7
Азербайджан	52	22	42,3	2	3,9	28	53,8
Израиль	38	10	26,3	22	57,9	6	15,8
США	36	25	69,4	1	2,8	10	27,8
Германия	33	24	72,7	3	9,1	6	18,2
Сирия	32	3	9,4	8	25,0	21	65,6
Беларусь	27	6	22,2	2	7,4	19	70,4
Франция	25	12	48,0	4	16,0	9	36,0
Другие страны	280	125	44,6	32	11,4	123	44,0
Всего	1920	896	46,7	182	9,5	842	43,8

6.3. Здравоохранение

По предварительным данным Министерства здравоохранения, в январе-сентябре 2008 года, заболеваемость населения отдельными инфекционными болезнями характеризуется ростом числа заболеваний паротитом: 29320 случаев по сравнению со 194 случаями в соответствующем периоде 2007 года. Наблюдается прогрессивный рост числа заболеваний паротитом, который принял эпидемическую распространенность в большинстве населенных пунктов. Самый высокий уровень этого заболевания зарегистрирован в муниципии Кишинэу – 7628 случаев, в районах Орхей – 1654, Унгень – 1278, Кахул – 1199, Ниспорень – 1101, Хынчешть – 1071, Яловень – 1035 и Стрэшень – 1017 случаев.

На протяжении анализируемого периода сохраняется тенденция снижения заболеваемости вирусными гепатитами, коклюшем, острых инфекций верхних дыхательных путей, гриппом.

Заболеваемость населения отдельными инфекционными болезнями

	Январь-сентябрь 2007 г., случаев	Январь-сентябрь 2008 г.		Заболеваемость в расчете на 100000 жителей в:	
		всего, случаев	в % к январю-сентябрю 2007 г.	январе-сентябре 2007 г.	январе-сентябре 2008 г.
Кишечные инфекции					
Острые кишечные инфекции	13606	12791	94,0	381,7	358,0
в том числе бактериальная дизентерия	713	601	84,3	19,9	16,8
Вирусные гепатиты					
Вирусные гепатиты	421	273	64,8	12,0	11,8
из них:					
гепатит А	151	69	45,7	4,2	1,9
гепатит С	76	72	94,7	2,1	2,0
Инфекции, управляемые средствами вакцинопрофилактики					
Коклюш	22	15	68,2	0,6	0,4
Вирусный гепатит В	166	116	69,9	4,6	3,3
Паротит эпидемический	194	29320	в 151 раз	5,4	820,7
Острые респираторно-вирусные инфекции					
Острые инфекции верхних дыхательных путей	132948	109404	82,3	3716,9	3062,2
Грипп	7725	378	4,9	215,9	10,6
Болезни «социального неблагополучия»					
Туберкулез органов дыхания	2701	2543	94,2	75,5	71,2
Сифилис	1989	1766	88,8	55,6	49,4
Гонорея	1293	1235	95,5	36,2	34,6
Педикулез	4751	3821	80,4	132,9	106,9

Среди болезней «социального неблагополучия» отмечается уменьшение случаев педикулеза и сифилиса.

Численность выявленных инфицированных вирусом иммунодефицита человека (ВИЧ) составила 336 человек, что на 20 случаев больше, чем в январе-сентябре 2007 года. Одновременно, было зарегистрировано 55 случаев больных СПИДом.

6.4. Правонарушения

Согласно информации Министерства внутренних дел, в январе-сентябре 2008 года зарегистрировано 18,6 тыс. преступлений, что на 1,7% больше соответствующего периода предыдущего года, из них две трети были зарегистрированы в городской местности. Число зарегистрированных преступлений на 10 тыс. жителей составило 50 случаев. Превышение этого показателя отмечается в мун. Бэлць – 82 преступления (что соответственно превышает средний уровень по стране в 1,6 раза), мун. Кишинэу – 79, районах Басарабьяска – 60, Сорока – 52 преступления.

Число зарегистрированных преступлений

	Январь-сентябрь 2007 г.	Январь-сентябрь 2008 г.	Январь-сентябрь 2008 г. в % к январю-сентябрю 2007 г.
Зарегистрировано преступлений – всего	18255	18559	101,7
из них:			
Преступления против жизни и здоровья личности	1172	1173	100,1
из них:			
убийство	158	164	103,8
тяжкие телесные повреждения	284	266	93,7
Преступления, относящиеся к половой сфере	307	344	112,1
из них изнасилования	200	225	112,5
Преступления против собственности	9379	9411	100,3
из них:			
кражи	7191	7213	100,3
разбой	110	131	119,1
грабежи	630	719	114,1
мошенничество	661	683	103,3
карманные кражи	95	94	98,9
шантаж	41	51	124,4
Преступления против общественного здоровья и общества	1936	1965	101,5
из них преступления связанные с наркотиками	1774	1759	99,2
Преступления против семьи и несовершеннолетних	201	169	84,1
из них торговля детьми	37	37	100,0
Экономические преступления	2344	2378	101,5
из них:			
контрабанда	418	215	51,4
изготовление поддельных денег	61	121	198,4

В январе-сентябре 2008 возросло количество случаев убийств, на 3,8%. В структуре преступлений против собственности возросло количество случаев шантажа (на 24,4%), разбоев (на 19,1%), грабежа (на 14,1%) и мошенничества (на 3,3%). В категории экономических преступлений было зарегистрировано больше случаев изготовления поддельных денег (121 случай по сравнению с 61).

Из общего числа зарегистрированных преступлений 904 случая или 5% относятся к особо тяжким и чрезвычайно тяжким, а 4,5 тыс. случаев или 23,5% – тяжким.

С применением огнестрельного оружия, взрывчатки и гранат совершено 17 преступлений, из них: 4 случая убийств, 2 случая разбоя, по 1 случаю телесных повреждений, грабежа и шантажа.

За анализируемый период было совершено 4,4 тыс. преступлений против личности, в результате которых погибли 422 человека. Основными причинами смерти являлись дорожно-транспортные происшествия (44,8%), убийства (34,6%) и тяжкие телесные повреждения (10,4%).

Из общего числа зарегистрированных преступлений, каждое третье совершено неработающими лицами в трудоспособном возрасте, каждое восемнадцатое – несовершеннолетними или с их участием.

В январе-сентябре 2008 года было зарегистрировано 8,6 тыс. человек совершивших преступления, по сравнению с 11,4 тыс. человек в январе-сентябре 2007 года, или на 24,6% меньше.

Численность выявленных лиц, совершивших преступления

	Январь-сентябрь 2007 г.		Январь-сентябрь 2008 г.		Январь-сентябрь 2008 г. в % к январю-сентябрю 2007 г.
	лица	в % к итогу	лица	в % к итогу	
Total	11430	100,1	8614	100,0	75,4
из них:					
женщины	1386	12,1	1282	14,9	92,5
несовершеннолетние	1382	12,1	965	11,2	69,8
неработающие лица в трудоспособном возрасте	9004	78,8	7152	83,0	79,4
в группе	1616	14,1	1039	12,1	64,3
в состоянии алкогольного опьянения	296	2,6	170	2,0	57,4
впервые совершившие преступления	10598	92,7	8212	95,3	77,5
ранее совершившие преступления	832	7,3	402	4,7	48,3

Остается высоким удельный вес лиц, впервые совершивших преступления и лиц в трудоспособном возрасте, но неработающих.

По данным Службы гражданской защиты и чрезвычайных ситуаций Министерства внутренних дел, число **пожаров** в отчетном периоде уменьшилось на 22,0% и составило 1607 случаев, которые принесли убытки экономике страны на сумму 18,3 млн. лей. В результате этого было зарегистрировано 130 случаев смерти, в том числе 9 детей.

Число пожаров и смертных случаев

	Январь-сентябрь 2007 г.	Январь-сентябрь 2008 г.	Январь-сентябрь 2008 г. в % к январю-сентябрю 2007 г.
Число пожаров	2050	1607	78,4
Лица, погибшие вследствие пожаров	127	130	102,4
из них дети	8	9	112,5
Лица, получившие травмы	35	44	125,7

Количество **дорожно-транспортных происшествий** снизилось на 9,2% и составило 1973 случаев, в результате чего погибло 315 человек, в том числе 38 детей; травмировано 2450 человек, а том числе 494 ребенка.

VII. КРАТКАЯ ХАРАКТЕРИСТИКА СОЦИАЛЬНО-ЭКОНОМИЧЕСКОГО ПОЛОЖЕНИЯ АТО ГАГАУЗИЯ

Промышленность. Промышленные предприятия с основным промышленным видом деятельности, расположенные на территории Гагаузии, произвели в январе-сентябре 2008 года промышленной продукции (работ, услуг) на сумму 386,8 млн. лей или на 15,7% больше, чем в январе-сентябре 2007 года. В сентябре 2008 года по отношению к сентябрю 2007 года индекс промышленного производства в сопоставимых ценах составил 187,5%.

Производство основных видов промышленной продукции

	Сентябрь 2008 г.		Январь-сентябрь 2008 г.		
	количество	в % к сентябрю 2007 г.	количество	в % к январю-сентябрю 2008 г.	удельный вес в общем объеме по стране, %
Фрукты переработанные и консервированные, т	261,7	x	949,5	52,0	10,1
Мука, т	207,5	124,3	1862,3	81,2	5,8
Корма готовые для животных, т	16,0	76,2	91,3	49,0	1,7
Хлеб свежий, т	33,5	112,8	247,6	97,0	0,3
Мучные кондитерские изделия, т	—	0,0	6,5	112,1	0,1
Дивин, тыс. дал	0,1	25,0	3,8	237,5	0,7
Вино виноградное натуральное, тыс. дал	202,3	111,4	1958,2	153,9	21,5
Портвейн, Мадера, Шерри, Токайское и вина прочие, тыс. дал	28,8	181,1	174,5	183,3	25,7
Безалкогольные напитки, тыс. дал	0,7	63,6	8,8	55,7	0,2
Табак ферментированный, т	—	0,0	284,7	63,4	12,9
Трикотажные изделия, тыс. шт.	368,8	73,6	4385,2	71,0	34,3
Брюки и бриджи, комбинезоны и шорты, тыс. шт.	3,7	52,6	48,8	42,9	5,4
Платья и сарафаны, тыс. шт.	—	0,0	43,2	122,6	23,1
Юбки и юбки-брюки, тыс. шт.	2,2	37,4	57,8	62,8	25,8
Рубашки и блузки, женские и для девочек, тыс. шт.	11,9	135,5	140,2	112,5	15,6

Сельское хозяйство. Средняя урожайность сельскохозяйственных культур в сельхозпредприятиях и крупных крестьянских (фермерских) хозяйствах¹ по состоянию на 1 октября 2008 года, представлены следующими данными:

	Урожайность, центнеров с 1 гектара	
	2008 г.	в % к 2007 г.
Зерновые и зернобобовые культуры (без кукурузы) – всего	31,3	в 2,5 раза
в том числе:		
пшеница озимая и яровая	33,2	в 2,3 раза
ячмень озимый и яровой	29,5	в 3 раза
зернобобовые культуры	17,2	в 2,4 раза
Подсолнечник	20,5	в 3,9 раза
Овощи открытого грунта	26,7	162,8
Фрукты	36,2	в 2,3 раза
Виноград	27,5	146,3

На отчетную дату под урожай будущего года засеяно 3,4 тыс. га озимых зерновых по сравнению с 9,9 тыс. га на соответствующую дату прошлого года, а также вспахано зяби и под посев осенью текущего года на площади 15,6 тыс. га (в прошлом году – 27,0 тыс. га).

За отчетный период в хозяйствах всех категорий сократилось по сравнению с соответствующей датой прошлого года поголовье животных: крупного рогатого скота – на 30,0%, в том числе коров – на 26,2%; свиней – на 42,4%; овец и коз – на 1,4%. В сельхозпредприятиях сократилось поголовье всех видов скота, кроме поголовья свиней, которое увеличилось на 31,3%.

Производство животноводческой продукции в сельхозпредприятиях характеризуется следующими данными:

	Январь-сентябрь 2008 г.		Удельный вес Гагаузии в общем объеме производства сельхозпредприятий страны, %
	всего, тонн	в % к январю-сентябрю 2007 г.	
Выращивание скота и птицы	282,6	133,5	1,5
Молоко коровье	725,5	84,8	5,8
Шерсть	8,6	71,7	18,7

¹ С площадью сельскохозяйственных угодий 50 га и более

В сельхозпредприятиях Гагаузии за 9 месяцев текущего года по сравнению с соответствующим периодом прошлого года возрос объем выращивания скота и птицы на 33,5%. Увеличение объема выращивания скота и птицы было обусловлено ростом продуктивности крупного рогатого скота на 10,3% и свиней – в 2,7 раза. В то же время, продажа скота и птицы на убой сократилась на 11,4%, производство коровьего молока – на 15,2% и шерсти – на 28,3%.

Снижение производства коровьего молока было обусловлено снижением среднего поголовья молочных коров на 22,7%.

Снизился по сравнению с январем-сентябрем 2007 года уровень падежа крупного рогатого скота, составив 1,2% (за 9 месяцев 2007 года – 2,1%), свиней – 5,2% (8,2%), в то же время, возрос уровень падежа овец и коз, составив 6,1% (5,7%).

Инвестиции в основной капитал. В январе-сентябре 2008 года за счет всех источников финансирования было освоено 216,2 млн. лей инвестиций в основной капитал (в текущих ценах), в том числе выполнено строительно-монтажных работ в сумме 119,9 млн. лей, что составило соответственно 141,4% и 163,9% к январю-сентябрю 2007 года.

В отчетном периоде за счет собственных средств населения были построены 99 индивидуальных жилых домов общей площадью 10,7 тыс. м², что составило 123,4% по сравнению с соответствующим периодом прошлого года.

Подрядными организациями выполнен объем строительно-монтажных работ на сумму 70,2 млн. лей (в текущих ценах), который составил 86% к январю-сентябрю 2007 года. Доля работ по капитальному и текущему ремонту составила 31,6 % в общем объеме выполненных подрядных работ.

Транспорт. В январе-сентябре 2008 года предприятиями автомобильного транспорта (включая предприятия других видов деятельности, осуществляющие грузовые автоперевозки на коммерческой основе и имеющие на своем балансе или арендующие 10 и более грузовых автомобилей) было перевезено 29,3 тыс. тонн грузов, что на 14,9% больше, по сравнению с январем-сентябрем 2007 года. Грузооборот увеличился на 2843,1 тыс. тонно-км (+13,6%), по отношению к январю-сентябрю 2007 года.

Автобусами и микроавтобусами было перевезено 682,8 тыс. пассажиров, что на 7,9% больше, чем в январе-сентябре 2007 года.

Розничная торговля и платные услуги, оказанные населению. В январе-сентябре 2008 года торгующими предприятиями было продано товаров на сумму 486,9 млн. лей (3,2% от общего объема товарооборота по стране) или на 21,9% больше, чем за соответствующий период 2007 года.

По состоянию на 1 октября 2008 года на предприятиях розничной торговли имелось в наличии товарных запасов на сумму 146,7 млн. лей или на 23,0% больше, чем по состоянию на 1 октября 2007 года.

В январе-сентябре 2008 года официально зарегистрированные предприятия оказали населению платные услуги на сумму 254,0 млн. лей (3,1% от общего объема услуг по стране), что на 8,4% больше, чем за январь-сентябрь 2007 года.

Труд. Среднемесячная заработная плата одного работающего в январе-сентябре 2008 года составила 1658 лей, в сентябре – 1675 лей, соответственно на 21% и на 6% больше по сравнению с соответствующим периодом 2007 года.

Демографическая ситуация. По предварительным данным, в январе-сентябре 2008 года зарегистрировано 1413 новорожденных и 1284 умерших. Коэффициент рождаемости составил 11,7 родившихся на 1000 жителей, а уровень общей смертности – 12,4 умерших на 1000 человек населения.

За этот период на территории автономии было заключено 1023 брака и расторгнуто 697.

Генеральный директор

Владимир ГОЛОВАТЮК

МЕТОДОЛОГИЧЕСКИЕ ПОЯСНЕНИЯ

ВАЛОВОЙ ВНУТРЕННИЙ ПРОДУКТ

Валовой внутренний продукт (ВВП) – обобщающий показатель экономической деятельности, представляет собой на стадии производства сумму добавленной стоимости видов экономической деятельности, а на стадии использования – стоимость товаров и услуг, предназначенных для конечного потребления, накопления и экспорта.

Валовая добавленная стоимость (ВДС) определяется как стоимость выпуска за вычетом стоимости промежуточного потребления.

Конечное потребление представляет собой стоимость товаров и услуг, используемых непосредственно для удовлетворения индивидуальных и коллективных потребностей, и включает расходы на конечное потребление домашних хозяйств, государственных учреждений и некоммерческих организаций, обслуживающих домашние хозяйства.

Валовое накопление показывает чистое приобретение товаров и услуг, произведенных, но не потребленных в текущем периоде, и включает валовое накопление основного капитала и изменение запасов.

Валовой внутренний продукт рассчитывается в текущих основных и рыночных ценах (номинальный ВВП) и в сопоставимых ценах (реальный ВВП).

Рыночная цена включает торгово-транспортные наценки, налоги на производство и импорт и не включает субсидии на производство и импорт.

Для устранения влияния различных ставок налогов и субсидий в отраслях экономики на структуру производства отраслевые показатели валовой добавленной стоимости приведены в основных ценах.

Основная цена – это цена, получаемая производителем за единицу товара или услуги, без налогов на продукты, но включая субсидии на продукты.

Ненаблюдаемая экономика определяется как экономическая деятельность, которая не отражена в основных данных, используемых для составления национальных счетов, вследствие того, что она является теневой, незаконной, неформальной или представлена производством домашних хозяйств для собственного конечного потребления, либо неучтена вследствие недостатков в системе сбора данных. Ее оценка и включение в национальные счета называется **измерением ненаблюдаемой экономики**.

Производство неформального сектора – это производственная деятельность некорпорированных предприятий в секторе домашних хозяйств, которые не зарегистрированы, либо размер которых по числу занятых лиц меньше определенного порогового ценза и которые имеют рыночное производство.

Теневое производство в формальном секторе представляет собой легальное производство, намеренно скрытое от административных органов власти в целях уклонения от уплаты налогов; взносов на социальное страхование; уклонения от следования законодательным нормам, таким как минимальный размер заработной платы, максимальная продолжительность рабочего дня, незаполнение административных, налоговых, статистических или других форм отчетности.

Производство продукции домашними хозяйствами для собственного конечного потребления представляет собой производство товаров и услуг исключительно для собственного потребления или накопления.

Незаконное производство представляет собой производство товаров и услуг, продажа, распространение и владение которыми запрещены законом, и которые обычно являются законными, но становятся запрещенными, если они осуществляются производителями без соответствующего разрешения.

ПРОМЫШЛЕННОСТЬ

Стоимость промышленной продукции в действующих ценах включает:

- стоимость продукции произведенной предприятиями с основным промышленным видом деятельности, охваченными ежемесячным статистическим обследованием, которые обеспечивают около 80% годового объема продукции;
- стоимость продукции малых предприятий и второстепенных промышленных подразделений предприятий с непромышленным основным видом деятельности (определяется расчетно);
- стоимость продукции индивидуальных предприятий, подлежащие статистическому обследованию (определяется расчетно).

Индекс объема промышленного производства, в % к соответствующему периоду предыдущего года рассчитывается исходя из объемов продукции в сопоставимых ценах (средние цены предыдущего года).

СЕЛЬСКОЕ ХОЗЯЙСТВО

Продукция сельского хозяйства в денежной оценке рассчитана в текущих ценах, а также в ценах 2005 г. – для сопоставимости при расчете относительных показателей и определена как сумма продукции растениеводства и животноводства.

Валовая продукция в текущих ценах включает также стоимость рыночных услуг, оказанных предприятиями по обслуживанию сельского хозяйства и сельскохозяйственными предприятиями, крестьянскими хозяйствами, производящими сельскохозяйственную продукцию, и нерыночных услуг, оказанными бюджетными организациями и учреждениями.

Объем продукции растениеводства определяется размерами валового сбора сельскохозяйственных культур. В денежной оценке к стоимости валового сбора прибавляется прирост (или вычи-

тается убыль) стоимости незавершенного производства в растениеводстве за год, а также стоимость выращивания молодых многолетних насаждений.

Объем продукции животноводства определяется количеством полученного приплода и прироста, выращенного за год молодняка скота и птицы, привеса взрослого скота, полученного в результате его откорма, а также количеством молока, шерсти, яиц и других продуктов животноводства, полученных в процессе хозяйственного использования скота и птицы.

ИНВЕСТИЦИИ В ОСНОВНОЙ КАПИТАЛ

Инвестиции в основной капитал представляют собой совокупность затрат, направляемых на создание и воспроизводство основных фондов – новое строительство, расширение, реконструкцию и техническое перевооружение действующих промышленных, сельскохозяйственных, транспортных, торговых и других предприятий, затраты на строительство жилья и объектов социально-культурного назначения.

К инвестициям в основной капитал относятся затраты на строительные работы всех видов; затраты по монтажу оборудования, на приобретение оборудования требующего и не требующего монтажа, предусмотренного в сметах на строительство; на приобретение производственного инструмента и хозяйственного инвентаря, включаемых в сметы на строительство; на приобретение машин и оборудования, не входящих в сметы на строительство; на прочие капитальные работы и затраты.

ТРАНСПОРТ

Объем перевозок грузов – количество грузов в тоннах, перевезенных транспортом.

Грузооборот – объем работы транспорта по перевозкам грузов, в тонно-километрах, т.е. перемещение 1 тонны груза на 1 километр. Исчисляется суммированием произведений массы перевезенных грузов в тоннах на расстояние перевозки в километрах.

Перевозки пассажиров характеризуются численностью людей, перевезенных транспортными средствами в отчетном периоде, включая оценку пассажиров, пользующихся правом бесплатного проезда.

Пассажирооборот – объем работы транспорта по перевозкам пассажиров в пассажиро-километрах, т.е. перемещение пассажира на 1 километр. Исчисляется суммированием произведений количества пассажиров каждой перевозки на расстояние перевозки в километрах.

Перевозки грузов и пассажиров, грузооборот и пассажирооборот определяются на основании сводных итогов, предоставляемых Государственным предприятием «Calea Ferată din Moldova» и Государственной администрацией гражданской авиации Республики Молдова, а также данных централизованной статистической отчетности по автомобильному, речному и троллейбусному транспорту.

По автомобильному транспорту в объем перевозок грузов включаются данные сплошного статистического наблюдения предприятий, основным видом деятельности которых являются автомобильные перевозки, а также предприятий других видов деятельности, осуществляющие грузовые автоперевозки на коммерческой основе (за плату) и имеющие на своем балансе или арендующие 10 и более грузовых автомобилей.

На железнодорожном транспорте объем перевезенных грузов включает внутренние перевозки, ввоз (импорт), вывоз (экспорт) и транзит.

Перевозка пассажиров и пассажирооборот автобусами (включая микроавтобусы) – рассчитаны на основе статистических отчетов, полученных от юридических и физических лиц, осуществляющих пассажирские перевозки общественным транспортом, исключая городские перевозки, осуществляемых индивидуальными предприятиями в городах–резиденциях и городах АТО Гагаузия.

СВЯЗЬ

Показатели об услугах и средствах связи относятся к государственным предприятиям и акционерному обществу, действующих в данной области.

ТУРИЗМ

Данные о вместимости и посещении коллективных структур размещения туристов получены из статистических отчетов, представляемых хозяйствующими субъектами, которые осуществляют управление коллективными структурами размещения туристов.

Данные о туристической деятельности получены из статистических отчетов предоставляемых хозяйствующими субъектами, осуществляющими туристическую деятельность на основании лицензии по туризму.

Под **структурой по размещению туристов** подразумевается любое строение или оборудованное место, предназначенное, в соответствии с проектом и исполнением, для размещения туристов.

Действующая вместимость по размещению туристов (в койко-днях) – это число коек (мест), предоставленных к размещению коллективными структурами размещения туристов, с учетом количества дней работы структуры в отчетном периоде, то есть дней, когда было возможно размещение туристов.

Количество размещенных туристов в коллективных структурах размещения туристов охватывает все лица (молдавские и иностранные граждане), которые путешествуют в какое-либо место, находящееся за пределами их обычной среды проживания, на срок, не превышающий 12 месяцев и осуществляют, по меньшей мере, одну ночевку в коллективном средстве размещения в посещаемом месте, главной целью поездки которых не является занятие деятельностью, оплачиваемой в посещаемом месте.

Ночевкой считается каждая ночь, по каждому человеку, зарегистрированному в коллективной структуре размещения туристов, независимо от того присутствует или нет физически лицо в номере.

Индексы использования действующей вместимости структур по размещению туристов (нетто) определяются делением количества всех пребываний (ночевок) на действующую вместимость по размещению туристов, в соответствующем периоде.

Внутренний туризм отражает туристические услуги, предоставленные по туристическим местам страны и проданные хозяйствующими субъектами, имеющими лицензии по туризму, молдавским гражданам.

РОЗНИЧНАЯ ТОРГОВЛЯ И ПЛАТНЫЕ УСЛУГИ, ОКАЗАННЫЕ НАСЕЛЕНИЮ

В **общий объем розничного товарооборота** включается продажа товаров через розничную торговую сеть (в том числе ремонт автомобилей, бытовых товаров и предметов личного пользования), а также через неорганизованный сектор торговли (рынки).

Розничный товароборот учитывается в текущих ценах, а индексы, характеризующие его развитие в разные периоды времени рассчитываются в сопоставимых ценах.

В **общий объем платных услуг** включается сумма платежей, полученная хозяйствующими субъектами и физическими лицами (индивидуальными предпринимателями) в результате предоставления ими платных услуг населению.

Платные услуги, оказанные населению, учитываются в текущих ценах, а индексы, характеризующие их развитие в разные периоды времени, рассчитываются в сопоставимых ценах.

ВНЕШНЯЯ ТОРГОВЛЯ

Данные, представленные в разделе “Внешняя торговля”, разработаны на основе таможенных деклараций. Товары, транспортировка которых осуществляется по магистральному кабелю или газопроводу (электроэнергия, природный газ), учитываются на базе статистической отчетности.

Объем внешней торговли определяет совокупность товаров, составляющих предмет обмена между нашей страной и другими странами, увеличивающих или уменьшающих материальные ресурсы страны в результате их ввоза или вывоза. В объем внешней торговли не вошли услуги как материального, так и нематериального характера.

Учет экспорта ведется по ценам FOB или франко-границы страны-экспортера, импорта – по ценам CIF или франко-границы страны-импортера. Экспорт включает и реэкспорт, т.е. товары ввезенные, а затем вывезенные за границу без переработки.

Сальдо торгового баланса рассчитывается как разница между экспортом и импортом.

ЦЕНЫ

Индекс потребительских цен является оценочным показателем, характеризующим изменения общего уровня цен на товары и услуги, приобретаемые, используемые или оплачиваемые населением для удовлетворения своих потребностей за указанный период (называемый текущим) по сравнению с установленным периодом (называемым базисным).

Месячный уровень инфляции показывает рост потребительских цен за месяц по сравнению с предыдущим месяцем.

Индексы цен производителей промышленной продукции определяют динамику цен на промышленную продукцию на первой стадии коммерциализации (без налога на добавленную стоимость). Индексы рассчитываются ежемесячно на основе статистических наблюдений за ценами 866 товаров-представителей на 221 промышленном предприятии.

Индексы цен в строительстве – это соотношение текущих цен на строительно-монтажные работы, регистрируемые ежеквартально 100 организациями-представителями к сметным ценам 1991 г., принятых в качестве постоянных и к текущим ценам предыдущего года.

ФИНАНСЫ

Национальный публичный бюджет представляет собой все доходы и расходы, являющиеся самостоятельными элементами в бюджетной системе.

Доходы национального публичного бюджета состоят из всех налогов и сборов, других поступлений, предусмотренных действующим законодательством.

Расходы национального публичного бюджета представляют собой расходы, предусмотренные законом о бюджете на год и направленные на удовлетворение потребностей общества, состоящие из расходов на: покрытие социально-культурных и научно-исследовательских расходов, содержание государственного аппарата, покрытие военных расходов, обслуживание государственного долга, предоставление субсидий, развитие экономического сектора государства и др.

Дефицит бюджета представляет собой превышение расходов над доходами.

Профицит бюджета представляет собой превышение доходов над расходами.

СОЦИАЛЬНОЕ ПОЛОЖЕНИЕ

Среднемесячные располагаемые доходы одного члена домашнего хозяйства представляют совокупность денежных и натуральных поступлений от различных видов деятельности.

Совокупные потребительские расходы одного члена домашнего хозяйства – это все текущие расходы на продовольственные и не продовольственные товары и услуги.

Прожиточный минимум представляет собой минимальный объем материальных ценностей и услуг, необходимых для удовлетворения первоочередных потребностей, обеспечения здоровья и поддержки жизнеспособности человека.

Номинальная заработная плата – выплаты наемным работникам деньгами или натурой, производимые, как правило, через регулярные промежутки времени за отработанное время или выполненную работу. В заработную плату включаются также выплаты за неотработанное время, годовые, сезонные и другие премии, выплачиваемые нерегулярно.

Среднемесячная номинальная заработная плата одного работающего в целом по экономике (по видам деятельности, районам, муниципиям) определена делением начисленного фонда заработной платы (без вычета налогов) на численность работников, принимаемую для исчисления средней заработной платы.

Реальная заработная плата – покупательская способность номинальной заработной платы.

Индекс реальной заработной платы – отношение индекса номинальной средней заработной платы к индексу потребительских цен.

Численность пенсионеров – число лиц, получающих ежемесячно денежную сумму в качестве материального обеспечения по возрасту, инвалидности, по случаю потери кормильца на условиях, предусмотренных действующим законодательством.

Средний размер месячной пенсии – исчисляется как отношение общей суммы назначенных месячных пенсий всем пенсионерам, состоящим на учете в органах социальной защиты, к их численности.

Активное население с экономической точки зрения – лица, которые предлагают рабочую силу для производства товаров и услуг, включая занятое население и безработных.

Занятое население – лица, которые осуществляют какую-либо экономическую или социальную деятельность, производящую товары и услуги в целях получения дохода в виде заработной платы или других прибылей.

Безработные, согласно определению МБТ – лица 15 лет и старше, которые в течение отчетного периода одновременно выполняют следующие условия:

– не имеют места работы и не осуществляют какую-либо деятельность в целях получения доходов;

– ищут работу, используя в последние 4 недели разные методы, чтобы найти ее;

– готовы приступить к работе в ближайшие 15 дней, если найдется работа.

Уровень безработицы – отношение числа безработных к экономически активному населению (безработные плюс занятое население).

Зарегистрированные безработные – трудоспособные граждане в трудоспособном возрасте, которые не имеют работы, законного дохода и зарегистрированы агентствами занятости населения в качестве лиц, ищущих работу и желающих трудоустроиться.

Текущая оценка численности населения в годы между переписями производится на основании итогов последней переписи населения, к которой ежегодно добавляются числа родившихся и прибывших на данную территорию и вычитаются числа умерших и выбывших с данной территории. При этом учитывается также изменение численности населения в результате административно-территориальных преобразований.

Источником данных о **естественном движении населения** являются актовые записи и статистические бюллетени о рождении, смерти, заключении и расторжении брака, составляемые органами загса.

Общие коэффициенты рождаемости, смертности, брачности и разводимости рассчитываются как отношение соответствующего числа родившихся живыми, умерших, браков и разводов за отчетный период к средней численности населения за тот же период и приведенные к годовому выражению с помощью коэффициента перевода. Исчисляются в промилле.

Источником данных о **миграционном движении населения** является автоматизированная база данных Министерства информационного развития и Министерства внутренних дел Республики Молдова.

Заболеваемость – зарегистрированные в данном году случаи заболеваний населения с диагнозом, установленным впервые.

Преступность – социально-правовое явление, включающее преступления, совершенные на конкретной территории в течение определенного периода времени.

Зарегистрированное преступление – выявленное и официально взятое на учет общественно опасное деяние, в соответствии с действующим уголовным законодательством.