

НАЦИОНАЛЬНОЕ БЮРО СТАТИСТИКИ

**СОЦИАЛЬНО-ЭКОНОМИЧЕСКОЕ
ПОЛОЖЕНИЕ
РЕСПУБЛИКИ МОЛДОВА
в январе-сентябре 2009 года**

СОДЕРЖАНИЕ

I. КРАТКАЯ ХАРАКТЕРИСТИКА СОЦИАЛЬНО-ЭКОНОМИЧЕСКОГО ПОЛОЖЕНИЯ РЕСПУБЛИКИ МОЛДОВА в январе-сентябре 2009 года	3
1.1. Основные макроэкономические показатели Республики Молдова в январе-сентябре 2009 года.....	5
II. ВАЛОВОЙ ВНУТРЕННИЙ ПРОДУКТ	6
III. ПРОИЗВОДСТВО ТОВАРОВ И УСЛУГ	10
3.1. Промышленность.....	10
3.2. Сельское хозяйство.....	14
3.3. Инвестиции в основной капитал.....	16
3.4. Транспорт	19
3.5. Связь.....	21
3.6. Туризм	21
3.7. Розничная торговля и платные услуги, оказанные населению	23
3.8. Внешняя торговля.....	26
IV. ЦЕНЫ.....	35
V. ФИНАНСЫ	37
5.1. Исполнение национального публичного бюджета	37
5.2. Кредиты, денежные вклады и кассовый оборот	39
5.3. Страхование.....	40
5.4. Рынок ценных бумаг	40
VI. СОЦИАЛЬНОЕ ПОЛОЖЕНИЕ	41
6.1. Уровень жизни населения.....	41
6.2. Демографическая ситуация.....	48
6.3. Здравоохранение.....	49
6.4. Правонарушения	50
VII. КРАТКАЯ ХАРАКТЕРИСТИКА СОЦИАЛЬНО-ЭКОНОМИЧЕСКОГО ПОЛОЖЕНИЯ АТО ГАГАУЗИЯ.....	52
МЕТОДОЛОГИЧЕСКИЕ ПОЯСНЕНИЯ.....	54

I. КРАТКАЯ ХАРАКТЕРИСТИКА СОЦИАЛЬНО-ЭКОНОМИЧЕСКОГО ПОЛОЖЕНИЯ РЕСПУБЛИКИ МОЛДОВА в январе-сентябре 2009 года¹

Результаты деятельности национальной экономики характеризуются следующими данными:

- **Валовой внутренний продукт** в январе-июне 2009 года составил 27869 млн. лей или 92,2% по сравнению с соответствующим периодом прошлого года.

- **Промышленными предприятиями** всех форм собственности в январе-сентябре 2009 года произведено **продукции** на сумму 16321,1 млн. лей (в действующих ценах). Индекс объема промышленного производства по сравнению с январем-сентябрем 2008 года составил 75,7% (в сопоставимых ценах). Спад промышленной продукции по сравнению с соответствующим периодом 2008 года был определен преимущественно уменьшением объема продукции на предприятиях добывающей промышленности на 32,4%, обрабатывающей промышленности – на 26,3%, энергетического сектора – на 4,5%, что обусловило спад общего объема продукции соответственно на 0,7%, 23,2% и 0,5%.

Снижение объема промышленного производства произошло, в основном, по следующим видам деятельности: производство прочих неметаллических минеральных продуктов (производство стекла, извести и гипса, изделий из бетона, гипса и цемента и др.); производство одежды; производство вина; производство, переработка и консервирование мяса и мясопродуктов; переработка и консервирование фруктов и овощей; производство резиновых и пластмассовых изделий; производство дистиллированных алкогольных напитков; производство обуви; производство мебели; производство бумаги и картона; производство машин и оборудования и др.

В то же время, отмечено увеличение объемов деятельности в области производства готовых кормов для животных, мяса птицы, прочих пластмассовых изделий, трикотажных и вязаных изделий, электрических машин и оборудования, макарон, лапши и аналогичных мучных изделий, табачных изделий и др.

- **Валовая продукция сельского хозяйства** во всех категориях хозяйств в январе-сентябре 2009 года, составила, по оценке, в текущих ценах около 9653 млн. лей или 89,8% (в сопоставимых ценах) по сравнению с соответствующим периодом предыдущего года. Уменьшение валовой продукции сельского хозяйства было обусловлено существенным спадом производства продукции растениеводства – на 17,0%.

- **Инвестиций в основной капитал** за счет всех источников финансирования на развитие национальной экономики за отчетный период было освоено в сумме 5555,2 млн. лей, из которых 3136,0 млн. лей составили строительно-монтажные работы или, соответственно 57,5% и 62,2% по сравнению с январем-сентябрем 2008 года. Ввод в действие жилых домов составил 82,9%.

- **Объем перевезенных грузов** предприятиями железнодорожного, автомобильного, речного и воздушного транспорта в январе-сентябре 2009 года составил 5468,1 тыс. тонн или 40,8% от общего объема, выполненного в соответствующем периоде 2008 года, **грузооборот** составил 1879,1 млн. тонно-км или 49,0% от уровня, достигнутого в январе-сентябре 2008 года.

- **Розничный товарооборот** по торгующим предприятиям в январе-сентябре 2009 года составил 14400,5 млн. лей или 95,3% (в сопоставимых ценах) от объема, зарегистрированного в аналогичном периоде 2008 года.

- **Объем платных услуг, оказанных населению** официально зарегистрированными предприятиями, в январе-сентябре 2009 года составил 9241,2 млн. лей или на 2,3% больше (в сопоставимых ценах), чем в соответствующем периоде 2008 года.

¹ Социально-экономические показатели приведены без данных предприятий и организаций левобережья Днестра и муниципия Бендер

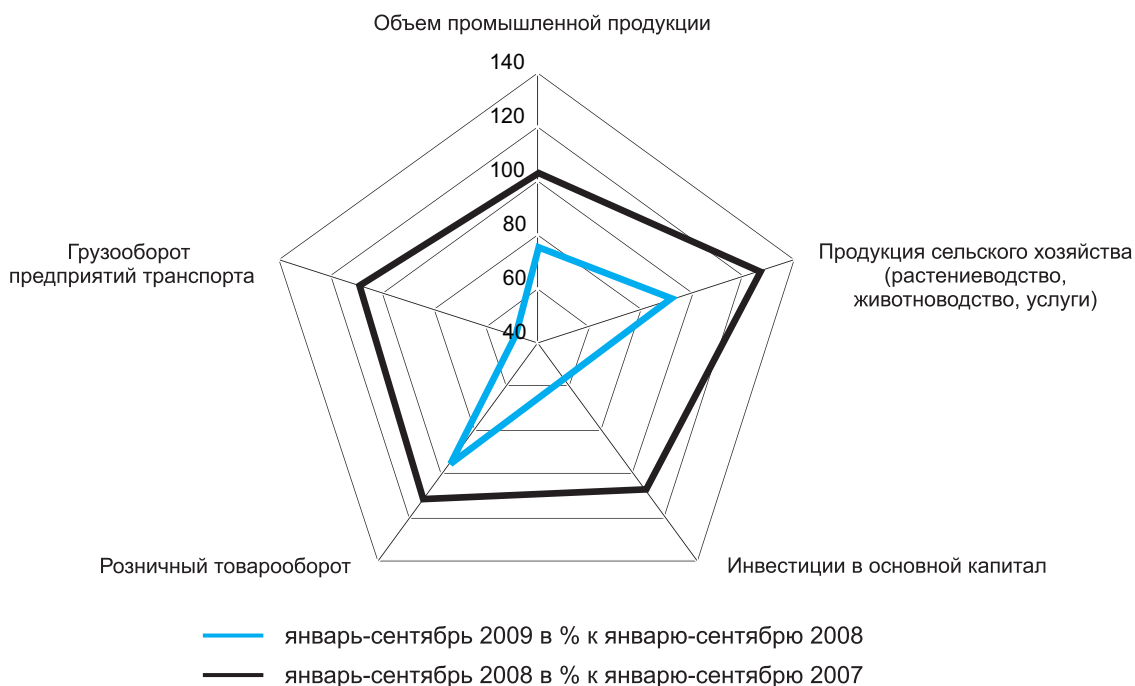
- **Экспорт** товаров в январе-сентябре 2009 года составил 896,4 млн. долларов США, что на 25,1% меньше, чем в соответствующем периоде 2008 года. **Импорт** товаров составил 2282,8 млн. долларов США или 62,2% от объема, зарегистрированного в январе-сентябре 2008 года. **Торговый баланс** сложился с **дефицитом** в размере 1386,4 млн. долларов США или на 1088,1 млн. долларов США (на 44,0%) меньше, по сравнению с январем-сентябрем 2008 года.

- **Среднемесячная заработная плата** одного работающего в экономике в январе-сентябре 2009 года составила 2702 лея или на 9,9% больше по сравнению с соответствующим периодом прошлого года. В бюджетной сфере среднемесячная заработная плата составила 2345 лей, в реальном секторе экономики – 2907 лей, увеличившись, соответственно, на 23,3% и 5,9%.

- **Численность официально зарегистрированных безработных**, по данным Национального агентства занятости, на 1 октября 2009 года составила около 37 тыс. человек. Численность безработных, согласно определению Международного бюро труда, во II квартале 2009 года составила около 83 тыс. человек.

- **Индекс потребительских цен (ИПЦ)** в сентябре 2009 года по сравнению с августом 2009 года составил 100,6%, а по сравнению с декабрем 2008 года – 97,1% (ИПЦ в сентябре 2008 года по сравнению с августом 2008 года составил 100,6%, по сравнению с декабрем 2007 года – 106,7%).

Изменение основных показателей производства товаров и услуг



1.1. Основные макроэкономические показатели Республики Молдова в январе-сентябре 2009 года*

	Объем в текущих ценах	В % к январю-сентябрю 2008	Сентябрь 2009 в % к:		Январь-сентябрь 2008 в % к январю-сентябрю 2007
			сентябрю 2008	августу 2009	
Объем промышленной продукции¹, млн. лей	16321,1	75,7	77,5	112,3	102,8
Продукция сельского хозяйства, млн. лей	9653	89,8	x	x	127,3
Инвестиции в основной капитал за счет всех источников финансирования, млн. лей	5555,2	57,5	x	x	109,0
в том числе строительно-монтажные работы	3136,0	62,2	x	x	105,2
Ввод в действие жилых домов (общая площадь) за счет всех источников финансирования, тыс. м²	313,9	82,9	x	x	108,0
Грузооборот предприятий транспорта – всего, млн. тонно-км	1879,1	49,0	64,6	116,5	109,4
в том числе:					
железнодорожного	731,4	30,5	41,2	112,3	105,0
автомобильного	1146,5	79,9	94,9	119,0	117,7
Перевезено грузов предприятиями транспорта – всего, тыс. тонн	5468,1	40,8	54,9	120,0	108,9
в том числе:					
железнодорожного	3084,4	33,7	43,0	115,7	106,1
автомобильного	2242,7	54,7	75,8	127,0	116,5
Розничный товарооборот торгующих предприятий, млн. лей	14400,5	95,3	97,1	99,1	113,4
Товарные запасы на предприятиях торговли (на 1 октября 2009), млн. лей	4969,5	x	112,3	102,6	x
Платные услуги, оказанные населению официально зарегистрированными предприятиями, млн. лей	9241,2	102,3	109,3	101,7	100,6
Экспорт, млн. долларов США	896,4	74,9	68,8	108,4	129,8
Импорт, млн. долларов США	2282,8	62,2	65,4	122,3	145,1
Дефицит торгового баланса, млн. долларов США	-1386,4	56,0	63,5	132,4	153,9
Среднемесячная заработная плата одного работающего в национальной экономике, лей	2701,5	109,9	109,9	99,4	124,7
Реальная заработная плата одного работника, %	x	109,7	112,5	98,8	109,2
Численность официально зарегистрированных безработных (на 1 октября 2009), тыс. человек	37,0	197,4	197,4	103,1	82,4
Индекс потребительских цен	x	100,2	97,7	100,6	114,2
продовольственные товары	x	94,3	91,8	101,2	118,3
непродовольственные товары	x	99,4	98,9	100,6	109,7
услуги	x	110,1	103,5	99,7	116,5

* Предварительные данные

¹ Показатель включает объем производства рассчитанный по индивидуальным предприятиям

II. ВАЛОВОЙ ВНУТРЕННИЙ ПРОДУКТ

В январе-июне 2009 года валовой внутренний продукт составил 27869 млн. лей в текущих рыночных ценах, зарегистрировав (в сопоставимых ценах) спад на 7,8% по отношению к январю-июню 2008 года.

Индекс физического объема валовой добавленной стоимости в целом по экономике снизился со 105,0% в I полугодии 2008 года до 93,0% в I полугодии 2009 года. Снижение на 16,7% валовой добавленной стоимости, созданной в секторе производства товаров, обусловлено значительным спадом (-24,4%) валовой добавленной стоимости промышленности. Валовая добавленная стоимость, созданная в сельском хозяйстве, охоте, лесоводстве, рыболовстве и рыбоводстве, превысила на 2,1% уровень соответствующего периода предыдущего года. С точки зрения вклада в формирование валового внутреннего продукта, доля валовой добавленной стоимости сектора товаров снизилась на 1,0 процентных пункта, отрицательно повлияв (-3,5%) на динамику валового внутреннего продукта.

Валовая добавленная стоимость сектора услуг сократилась на 3,4% по сравнению с соответствующим периодом прошлого года. Существенно снизилась валовая добавленная стоимость в строительстве (-26,5%), в транспорте и связи (-16,2%), в оптовой и розничной торговле (-3,9%), тогда как валовая добавленная стоимость сферы «прочих услуг» превысила на 6,5% уровень соответствующего периода предыдущего года, составив 53,7% в секторе услуг и 35,8% в валовом внутреннем продукте по сравнению с 47,8% и 30,8% соответственно в январе-июне 2008 года. В отчетном периоде вклад валовой добавленной стоимости сектора услуг в формирование валового внутреннего продукта возрос на 2,1 процентных пункта, тогда как степень ее влияния на динамику валового внутреннего продукта изменилась от 4,3% в январе-июне 2008 года до -2,2% в январе-июне 2009 года.

В отчетном периоде удельный вес валовой добавленной стоимости сектора товаров и сектора услуг в валовом выпуске соответствующих секторов возрос соответственно на 2,1 и 2,4 процентных пункта по сравнению с I полугодием 2008 года. Это обусловлено снижением удельного веса промежуточного потребления в валовом выпуске с 74,7% в I полугодии 2008 года до 72,6% в I полугодии 2009 года в секторе товаров и с 52,9% в I полугодии 2008 года до 50,5% в I полугодии 2009 года в секторе услуг.

Удельный вес валовой добавленной стоимости в валовом выпуске

	Январь-июнь	
	2008	2009
Всего по экономике	37,8	40,9
товары	25,3	27,4
услуги	47,1	49,5

Поступление в национальный публичный бюджет налогов на продукты (включая налоги на импорт) снизилось на 15,1%, отрицательно повлияв (-2,8%) на индекс физического объема валового внутреннего продукта.

Анализ факторов, приведших к снижению валового внутреннего продукта по ресурсам, отражает наибольшее влияние промышленности (-3,6%), налогов на продукты, включая налоги на импорт (-2,8%), транспорта и связи (-2,0%) и строительства (-1,6%).

В январе-июне 2009 года индекс-дефлятор валового внутреннего продукта составил 104,9%, индекс-дефлятор валовой добавленной стоимости сектора товаров и сектора услуг – соответственно 110,3% и 103,3% и индекс-дефлятор чистых налогов на продукты, включая налоги на импорт – 97,9%.

С точки зрения использования валового внутреннего продукта, в I полугодии 2009 года объем внутреннего спроса (конечное потребление и валовое накопление капитала) снизился на 19,2% в основном за счет уменьшения на 36,7% валового накопления основного капитала и на 8,2% – конечного потребления всего.

Снижение валового накопления основного капитала обусловлено уменьшением на 39,2% по сравнению с январем-июнем 2008 года объема инвестиций (включая капитальный ремонт), главного компонента данного показателя. Доля валового накопления основного капитала в валовом внутреннем продукте снизилась на 9,6 процентных пункта по сравнению с соответствующим периодом предыдущего года.

Снижение конечного потребления всего обусловлено уменьшением на 10,4% по сравнению с январем-июнем 2008 года конечного потребления домашних хозяйств, доля которого в формировании валового внутреннего продукта составила в отчетном периоде 93,7% против 100,5% в январе-июне 2008 года.

Анализ факторов, которые привели к снижению валового внутреннего продукта по элементам использования, выявил значительное влияние валового накопления основного капитала (-10,5%), конечного потребления домашних хозяйств (-10,4%) и изменения запасов (-9,7%).

В результате преобладания импорта товаров и услуг (19638 млн. лей) над экспортом товаров и услуг (9834 млн. лей) сохраняется отрицательное сальдо экспорта-импорта товаров и услуг, которое в отчетном периоде снизилось на 39,2% по сравнению с январем-июнем 2008 года.

Ресурсы и использование валового внутреннего продукта

	Январь-июнь							
	Текущие цены, млн. лей		Прирост (+), снижение (-) в % к соответствующему периоду предыдущего года		Структура ресурсов и использования ВВП, %		Влияние видов деятельности / элементов использования на рост (+), снижение (-) ВВП, %	
	2008	2009	2008	2009	2008	2009	2008	2009
РЕСУРСЫ								
Валовая добавленная стоимость – всего	23904	23598	5,0	-7,0	82,9	84,7	4,2	-5,8
Товары	6003	5516	2,9	-16,7	20,8	19,8	0,7	-3,5

	Январь-июнь							
	Текущие цены, млн. лей		Прирост (+), снижение (-) в % к соответствующему периоду предыдущего года		Структура ресурсов и использования ВВП, %		Влияние видов деятельности / элементов использования на рост (+), снижение (-) ВВП, %	
	2008	2009	2008	2009	2008	2009	2008	2009
Сельское хозяйство, охота и лесоводство; рыболовство, рыбоводство	1748	1979	-0,7	2,1	6,1	7,1	-0,0	0,1
Промышленность	4255	3537	4,5	-24,4	14,7	12,7	0,7	-3,6
Услуги	18619	18573	6,7	-3,4	64,6	66,7	4,3	-2,2
Строительство	1733	1163	7,5	-26,5	6,0	4,2	0,4	-1,6
Оптовая и розничная торговля	4453	4183	11,5	-3,9	15,5	15,0	1,7	-0,6
Транспорт и связь	3542	3251	11,1	-16,2	12,3	11,7	1,4	-2,0
Прочие услуги ¹	8891	9976	2,6	6,5	30,8	35,8	0,8	2,0
Услуги финансового посредничества, измеряемые косвенным образом (УФПИК)	-718	-491	29,2	6,9	-2,5	-1,8	-0,8	-0,1
Чистые налоги на продукты (налоги на продукты минус субсидии на продукты)	4938	4271	7,4	-11,7	17,1	15,3	1,2	-2,0
в том числе налоги на продукты	5443	4515	8,0	-15,1	18,9	16,2	1,4	-2,8
ВАЛОВОЙ ВНУТРЕННИЙ ПРОДУКТ	28842	27869	5,4	-7,8	100,0	100,0	5,4	-7,8
ИСПОЛЬЗОВАНИЕ								
Конечное потребление – всего	35464	33479	6,8	-8,2	123,0	120,1	8,2	-10,0
Домашних хозяйств	28988	26114	7,5	-10,4	100,5	93,7	7,3	-10,4
Государственного управления и некоммерческих организаций, обслуживающих домашние хозяйства (ГУ и НКООДХ)	6476	7365	3,8	1,6	22,5	26,4	0,9	0,4
Валовое накопление капитала	9871	4194	11,1	-59,0	34,2	15,1	3,5	-20,2
Валовое накопление основного капитала	8226	5255	11,9	-36,7	28,5	18,9	3,1	-10,5
Изменение запасов	1645	-1061	6,9	- ²	5,7	-3,8	0,4	-9,7
Чистый экспорт товаров и услуг	-16493	-9804	12,4	-39,2	-57,2	-35,2	-6,3	22,4
Экспорт товаров и услуг	12420	9834	-5,7	-12,5	43,1	35,3	-2,7	-5,4
Импорт товаров и услуг (-)	28913	19638	3,6	-27,7	100,3	70,5	3,6	-27,8

¹ Включены виды деятельности: гостиницы и рестораны, финансовое посредничество, операции с недвижимым имуществом, государственное управление, образование, здравоохранение и социальные услуги, прочие коммунальные, социальные и персональные услуги и предоставление услуг по ведению домашнего хозяйства.

² В случае изменения знака (с «+» на «-» и наоборот) индексы физического объема не рассчитываются.

Эффективность внешнеторговых операций отражена и в доле импорта товаров и услуг во внутреннем рынке, которая в отчетном периоде снизилась на 7,1 процентных пункта по сравнению с соответствующим периодом прошлого года. Также снизилась и доля экспорта товаров и услуг в продукции с 19,6% в январе-июне 2008 года до 17,1% в январе-июне 2009 года. Несмотря на то, что за анализируемый период импорт товаров и услуг преобладал над экспортом товаров и услуг, наметилось положительное изменение в соотношении экспорта товаров и услуг к импорту товаров и услуг, сложившееся в пропорции 1 к 0,50 против 1 к 0,43 в соответствующем периоде прошлого года. Это означает, что в отчетном периоде на каждый 1 лей импорта товаров и услуг экспортировалось товаров и услуг на 50 бань меньше против 57 бань в январе-июне 2008 года.

Показатели, характеризующие внешнюю торговлю

	миллионов лей	
	Январь-июнь	
	2008	2009
Продукция	63218	57636
Импорт	28913	19638
Экспорт	12420	9834
Таможенные пошлины	268	88
Внутренний рынок ¹	79979	67528
Доля экспорта в продукции ² (%)	19,6	17,1
Степень покрытия импорта экспортом ³ (%)	43,0	50,1
Доля импорта во внутреннем рынке ⁴ (%)	36,2	29,1

¹ Внутренний рынок = продукция + импорт + таможенные пошлины – экспорт

² Доля экспорта в продукции = экспорт / продукция

³ Степень покрытия импорта экспортом = экспорт / импорт

⁴ Доля импорта во внутреннем рынке = импорт / внутренний рынок

Согласно оценке, в отчетном периоде доля элементов ненаблюдаемой экономики в валовом внутреннем продукте и валовой добавленной стоимости составила соответственно 21,2% и 25,2% по сравнению с 19,7% и 23,7% в соответствующем периоде прошлого года. Увеличение отмечается во всех секторах, за исключением неформального сектора, вклад которого в формирование валового внутреннего продукта и валовой добавленной стоимости снизился соответственно на 0,4 и на 0,7 процентных пункта по сравнению с январем-июнем 2008 года.

Вклад элементов ненаблюдаемой экономики в формирование валового внутреннего продукта
в процентах

	Январь-июнь							
	Формальный сектор		Неформальный сектор		Производство домашних хозяйств для собственного конечного потребления		Всего	
	2008	2009	2008	2009	2008	2009	2008	2009
Сельское хозяйство, охота и лесоводство; рыболовство, рыбоводство	0,0	0,0	0,6	0,8	1,4	1,8	2,0	2,6
Промышленность	2,2	1,9	0,9	0,8	0,6	0,6	3,7	3,3
Строительство	0,7	0,5	2,6	2,0	0,1	0,1	3,4	2,6
Оптовая и розничная торговля...	2,3	2,7	3,4	3,4	—	—	5,7	6,1
Гостиницы и рестораны	0,5	0,6	0,1	0,1	—	—	0,6	0,7
Транспорт и связь	1,0	1,1	0,4	0,5	—	—	1,4	1,6
Прочие услуги	0,6	1,3	0,3	0,3	2,0	2,7	2,9	4,3
Всего	7,3	8,1	8,3	7,9	4,1	5,2	19,7	21,2

Вклад элементов ненаблюдаемой экономики в формирование валовой добавленной стоимости соответствующих видов деятельности

в процентах

	Январь-июнь							
	Формальный сектор		Неформальный сектор		Производство домашних хозяйств для собственного конечного потребления		Всего	
	2008	2009	2008	2009	2008	2009	2008	2009
Сельское хозяйство, охота и лесоводство; рыболовство, рыбоводство	0,3	0,3	11,1	10,7	22,3	24,9	33,7	35,9
Промышленность	15,0	14,9	5,8	6,5	4,4	5,0	25,2	26,4
Строительство	11,4	11,4	43,2	47,0	1,3	2,9	55,9	61,3
Оптовая и розничная торговля...	14,7	17,9	22,1	22,7	—	—	36,8	40,6
Гостиницы и рестораны	50,3	63,7	11,8	11,3	—	—	62,1	75,0
Транспорт и связь	8,3	9,4	3,8	4,5	—	—	12,1	13,9
Прочие услуги	2,2	4,0	1,0	0,8	7,0	8,2	10,2	13,0
Всего	8,7	9,6	10,1	9,4	4,9	6,2	23,7	25,2

В отчетном периоде доля публичной, смешанной (публичной и частной) и иностранной форм собственности в валовом внутреннем продукте составила соответственно 29,7%, 2,6% и 6,5% по сравнению с 27,0%, 2,5% и 5,7% в аналогичном периоде прошлого года. Это обусловлено снижением вклада в валовом внутреннем продукте частной собственности и собственности совместных предприятий с 52,0% и 12,8% соответственно в январе-июне 2008 года до 49,4% и 11,8% в январе-июне 2009 года.

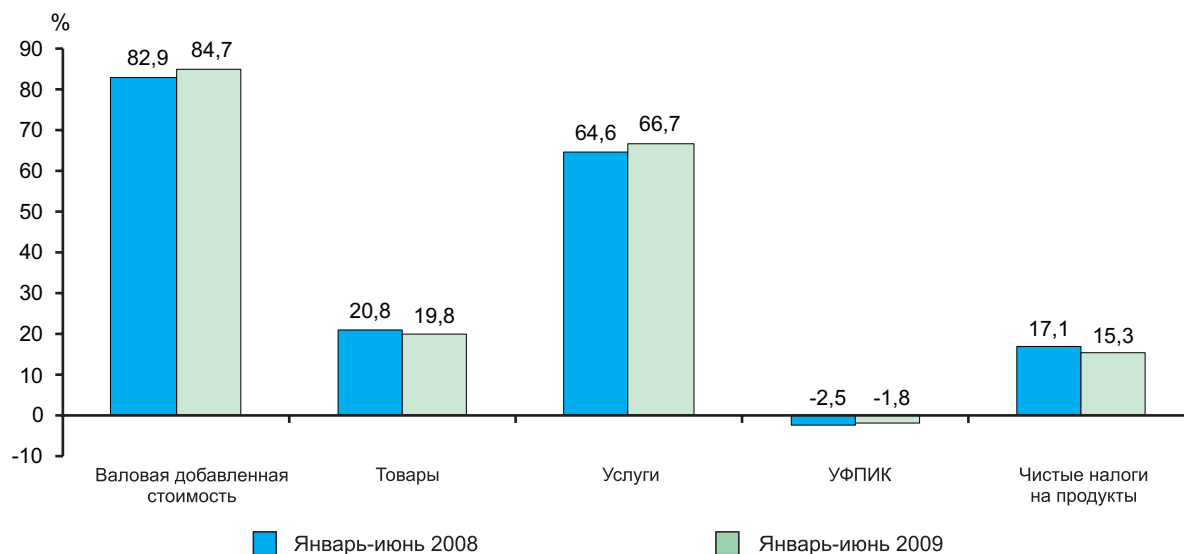
Формирование валового внутреннего продукта по формам собственности

в процентах

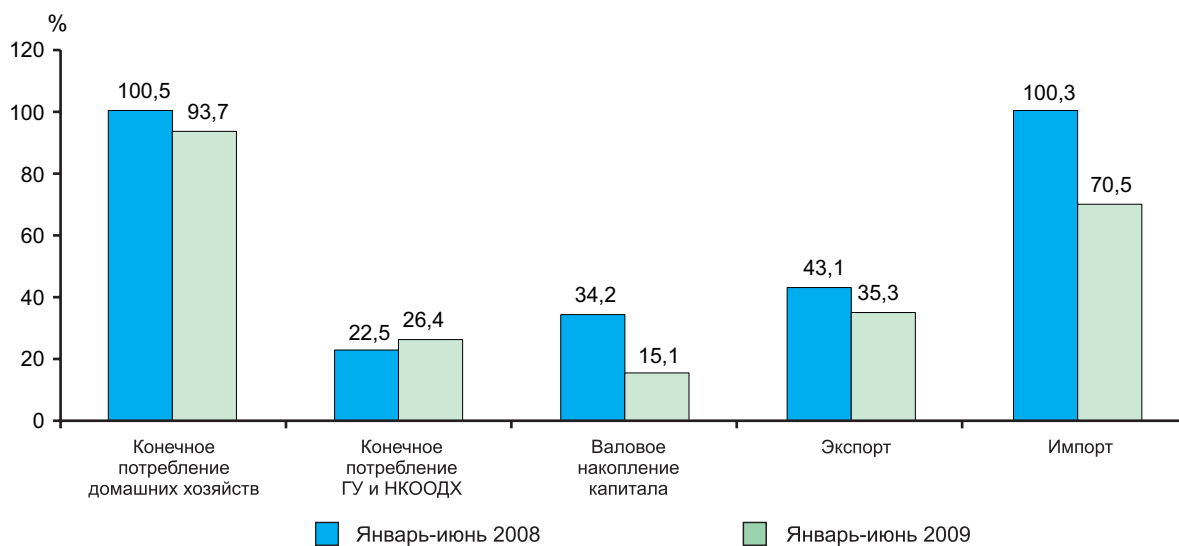
	Январь-июнь											
	Публичная собственность		Частная собственность		Смешанная собственность (публичная и частная)		Иностранная собственность		Собственность совместных предприятий		Всего	
	2008	2009	2008	2009	2008	2009	2008	2009	2008	2009	2008	2009
Товары	1,5	1,5	14,3	14,2	1,1	0,9	1,3	1,2	2,6	2,0	20,8	19,8
Сельское хозяйство, охота и лесоводство; рыболовство, рыбоводство	0,2	0,2	5,9	6,9	0,0	0,0	0,0	0,0	0,0	0,0	6,1	7,1
Промышленность	1,3	1,3	8,4	7,3	1,1	0,9	1,3	1,2	2,6	2,0	14,7	12,7
Услуги	21,5	24,1	28,7	27,4	1,2	1,4	3,9	4,6	9,3	9,2	64,6	66,7
Строительство	0,1	0,1	5,5	3,8	0,2	0,1	0,1	0,1	0,1	0,1	6,0	4,2
Оптовая и розничная торговля	0,1	0,3	11,8	10,8	0,2	0,6	2,1	2,6	1,3	0,7	15,5	15,0
Транспорт и связь	5,6	5,0	2,9	2,9	0,1	0,1	0,1	0,1	3,6	3,6	12,3	11,7
Прочие услуги	15,7	18,7	8,5	9,9	0,7	0,6	1,6	1,8	4,3	4,8	30,8	35,8
Услуги финансового посредничества, измеряемые косвенным образом (УФПИК)	—	—	-0,3	-0,2	-0,3	-0,1	-0,5	-0,2	-1,4	-1,3	-2,5	-1,8
Валовая добавленная стоимость	23,0	25,6	42,7	41,4	2,0	2,2	4,7	5,6	10,5	9,9	82,9	84,7
Чистые налоги на продукты	4,0	4,1	9,3	8,0	0,5	0,4	1,0	0,9	2,3	1,9	17,1	15,3
Валовой внутренний продукт	27,0	29,7	52,0	49,4	2,5	2,6	5,7	6,5	12,8	11,8	100,0	100,0

СТРУКТУРА ВАЛОВОГО ВНУТРЕННЕГО ПРОДУКТА

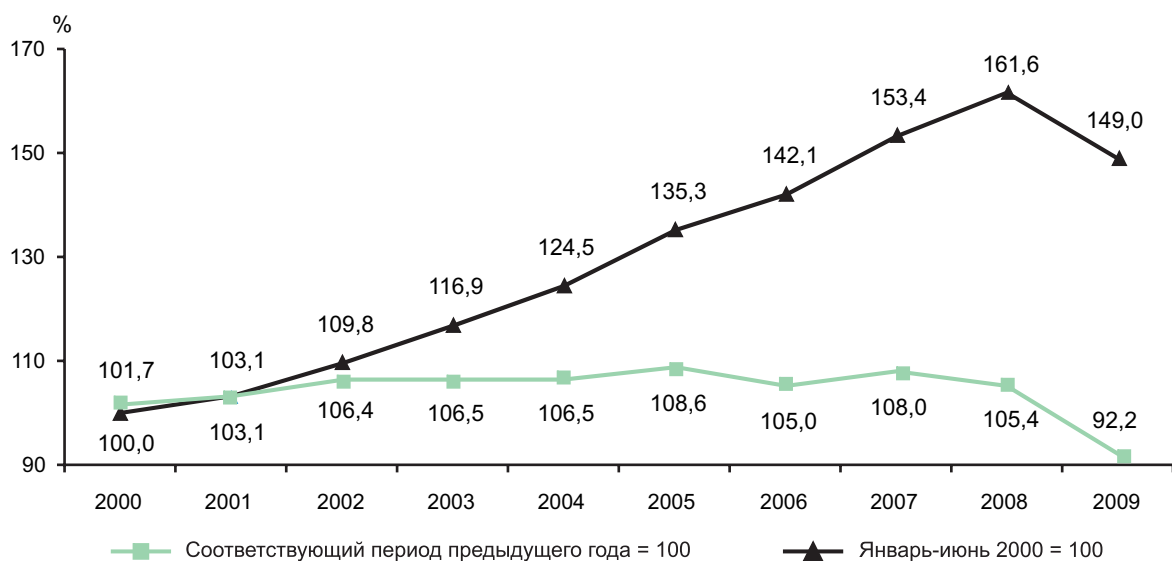
Ресурсы



Использование



Динамика валового внутреннего продукта в январе-июне



III. ПРОИЗВОДСТВО ТОВАРОВ И УСЛУГ

3.1. Промышленность

В январе-сентябре 2009 года промышленные предприятия всех форм собственности произвели промышленной продукции на сумму 16321,1 млн. лей (в действующих ценах). Индекс объема промышленного производства по отношению к январю-сентябрю 2008 года составил 75,7% (в сопоставимых ценах).

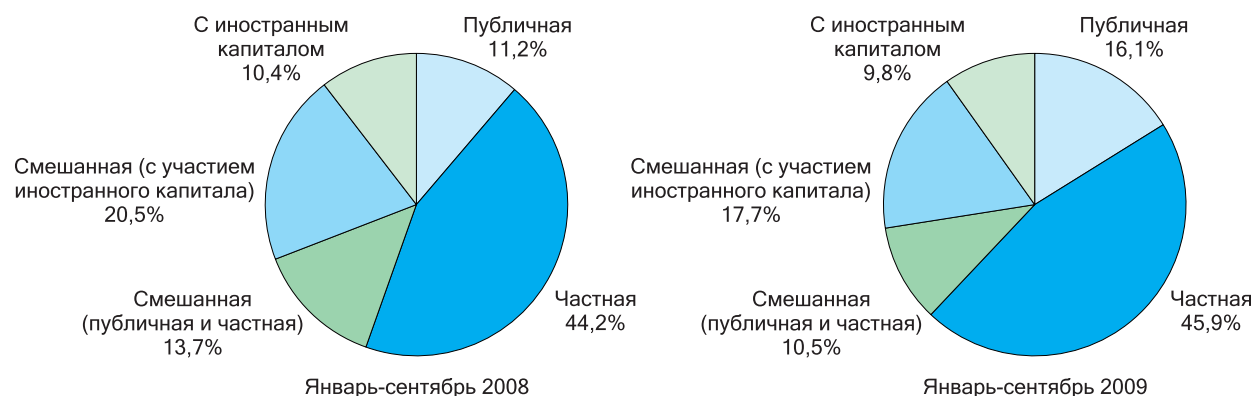
Краткосрочная динамика объемов промышленного производства представлена следующим образом:

	2008		2009	
	в действующих ценах, млн. лей	в % к соответствующему периоду 2007	в действующих ценах, млн. лей	в % к соответствующему периоду 2008
Январь	1970,4	104,4	1607,9	74,9
Январь-февраль	4290,3	109,6	3297,7	73,7
Январь-март	6694,8	107,7	5284,2	75,8
Январь-апрель	8966,6	107,2	6936,3	74,3
Январь-май	11356,1	105,0	8688,8	74,7
Январь-июнь	14104,6	104,6	10624,8	75,1
Январь-июль	16449,4	103,6	12432,8	75,3
Январь-август	19102,3	102,8	14302,8	75,4
Январь-сентябрь	21776,9	102,8	16321,1	75,7

Стоимость и индексы промышленной продукции предприятий с основным промышленным видом деятельности¹ по формам собственности представлены в следующей таблице:

	Январь-сентябрь 2008		Январь-сентябрь 2009	
	в действующих ценах, млн. лей	в % к январю-сентябрю 2007	в действующих ценах, млн. лей	в % к январю-сентябрю 2008
Всего	16268,1	102,8	12316,3	75,7
Публичная собственность	1824,9	103,0	1981,4	90,3
Частная собственность	7196,9	100,1	5648,0	78,7
Смешанная собственность без иностранного участия	2226,2	105,7	1296,2	61,8
Иностранная собственность	1683,1	110,7	1204,4	74,1
Собственность совместных предприятий с участием иностранного капитала	3337,0	101,8	2186,3	71,6

Структура промышленного производства по формам собственности



¹ Промышленные предприятия, охваченные ежемесячным статистическим обследованием, с численностью промышленного персонала 10 и более человек (см. методологические пояснения).

Промышленное производство, по предприятиям с основным промышленным видом деятельности, характеризуется в следующей таблице:

	Стоимость продукции в действующих ценах в январе-сентябре 2009, млн. лей	Январь-сентябрь 2009 в % к январю-сентябрю 2008	Удельный вес в общем объеме производства в январе-сентябре 2009 (в сопоставимых ценах), %	Степень влияния роста (+) (снижения (-)) продукции на общий индекс производства, %
Промышленность – всего	16321,1	75,7	100,0	-24,3
Горнодобывающая промышленность	230,5	67,6	1,8	-0,7
Обрабатывающая промышленность	10011,8	73,7	85,6	-23,2
из нее:				
Производство пищевых продуктов и напитков	5365,8	81,0	39,8	-7,1
производство, переработка и консервирование мяса и мясопродуктов	713,6	78,3	4,5	-1,0
переработка и консервирование фруктов и овощей	410,6	59,8	3,3	-1,7
производство молочных продуктов	822,2	91,0	5,7	-0,4
производство продуктов мукомольной промышленности	55,1	82,8	0,6	-0,1
производство готовых кормов для животных	16,2	168,1	0,3	+0,1
производство хлеба и свежих кондитерских изделий	575,7	93,1	3,9	-0,2
производство какао, шоколада и кондитерских изделий из сахара	265,5	91,4	1,9	-0,1
производство дистиллированных алкогольных напитков	257,7	69,5	2,4	-0,8
производство вин	991,6	71,0	6,5	-2,0
производство минеральных вод и прохладительных напитков	177,9	91,0	1,4	-0,1
Производство табачных изделий	264,2	102,6	1,8	+0,0
Производство текстильных изделий	279,2	66,2	2,2	-0,8
Производство одежды; выделка и крашение меха	477,7	85,4	9,9	-1,3
Производство кожи, изделий из кожи, производство обуви	136,2	50,0	2,5	-1,9
производство обуви	93,0	47,5	1,7	-1,4
Производство древесины и деревянных изделий	26,1	60,2	0,2	-0,1
Производство бумаги и картона	177,1	61,5	1,4	-0,7
Издательское дело, типографское дело, воспроизведение информационных материалов	162,6	78,3	1,3	-0,3
Химическая промышленность	296,2	90,3	2,0	-0,2
Производство резиновых и пластмассовых изделий	408,6	64,8	2,9	-1,2
Производство прочих неметаллических минеральных продуктов	1322,3	58,0	9,9	-5,4
Металлургическая промышленность	86,5	81,7	0,6	-0,1
Производство готовых металлических изделий, кроме производства машин и оборудования	202,6	67,5	1,4	-0,5
Производство машин и оборудования	173,4	54,1	1,1	-0,6
Производство электрических машин и оборудования	142,0	112,5	4,4	+0,4
Производство медицинских приборов, прецизионных и оптических инструментов	95,3	43,1	0,6	-0,6
Производство мебели	246,0	75,7	1,6	-0,4
Электро- и теплоэнергия	2074,0	95,5	12,6	-0,5

Положение в промышленном секторе экономики определено преимущественно деятельностью предприятий обрабатывающей промышленности, на долю которых в январе-сентябре 2009 года приходилось 85,6% от общей стоимости продукции (в сопоставимых ценах) предприятий с основным промышленным видом деятельности, охваченных ежемесячным статистическим обследованием. Объем продукции, выпущенной этими предприятиями, на 26,3% меньше по сравнению с январем-сентябрем 2008 года, что обусловило спад общего объема промышленного производства на 23,2%.

На долю производства пищевых продуктов и напитков приходится 39,8% общей стоимости промышленной продукции и 46,5% стоимости продукции обрабатывающей промышленности. Предприятия этой отрасли произвели за отчетный период продукции на 19,0% меньше, чем в соот

Производство стекла и изделий из стекла, цемента, бетона и других строительных материалов удельный вес которых в общей стоимости промышленного производства составляет 9,9% снизилось на 42,0%; производство одежды – на 14,6% (удельный вес – 9,9%); производство вин – на 29,0% (удельный вес – 6,5%); переработка и консервирование фруктов и овощей – на 40,2% (удельный вес – 3,3%); производство дистиллированных алкогольных напитков – на 30,5% (удельный вес – 2,4%); производство текстильных изделий – на 33,8% (удельный вес – 2,2%); производство обуви – на 52,5% (удельный вес – 1,7%); производство бумаги и картона – на 38,5% (удельный вес – 1,4%); производство машин и оборудования – на 45,9% (удельный вес – 1,1%).

Предприятия аргументируют снижение уровня производства следующими причинами: трудности с рынком сбыта, в частности снижение объема заказов зарубежных и отечественных компаний – потребителей промышленной продукции; недостаток сырья; недостаток финансовых средств и т.д.

В то же время, зарегистрирован рост объема производства предприятий с основным видом деятельности: производство готовых кормов для животных (в 1,7 раза), производство мяса птицы (в 1,6 раза), производство прочих пластмассовых изделий (на 28,7%), производство трикотажных изделий (на 15,7%), производство электрических машин и оборудования (на 12,5%), производство табачных изделий (на 2,6%) и др.

Производство основных видов промышленной продукции предприятий с основным промышленным видом деятельности представлено в следующей таблице:

	Ед. изм.	Сентябрь 2009		Январь-сентябрь 2009	
		коли- чество	в % к сентябрю 2008	коли- чество	в % к январю- сентябрю 2008
Горнодобывающая промышленность					
камень известняковый для дальнейшей обработки или для строительства	тыс. м³	16,6	89,2	122,4	74,8
прочие камни для дальнейшей обработки или для строительства	- " -	16,1	134,2	130,5	100,2
гипс и ангидрид	тыс. тонн	26,6	33,2	124,9	19,4
камень известняковый	- " -	9,1	70,0	39,5	50,6
песок	тыс. м³	51,5	86,8	335,5	63,2
щебень, гравий, галька и кремень	- " -	110,6	71,7	735,7	67,6
Производство пищевых продуктов и напитков					
мясо, включая субпродукты I категории	тонн	208,5	81,1	1279,2	69,5
мясо птицы	- " -	445,3	138,7	2763,3	149,4
изделия колбасные	- " -	1125,3	68,2	9612,3	72,1
консервы мясные	- " -	92,9	77,7	774,2	78,5
соки овощные и фруктовые	- " -	4314,2	65,7	14444,6	71,6
консервы овощные	- " -	4868,6	64,3	20641,6	63,4
фрукты переработанные и консервированные	- " -	488,0	15,5	10587,6	102,4
молоко и сливки <6% жирности	- " -	5833,5	100,4	48277,6	91,3
масло сливочное	- " -	370,7	72,9	3068,2	88,0
сыры и брынза жирные	- " -	100,8	37,0	1027,8	51,6
молоко и сливки свернувшиеся, йогурт, кефир, сметана и прочие продукты ферментированные	- " -	1999,4	98,0	18661,1	103,0
мороженое	- " -	522,8	98,3	6306,6	90,3
мука	- " -	5564,0	107,4	37140,0	89,3
крупа	- " -	172,8	150,3	1192,9	92,1
корма готовые для животных	- " -	669,0	120,3	5672,0	108,1
хлеб свежий	- " -	8373,0	92,6	73732,0	95,6
кондитерские изделия мучные	- " -	1737,1	102,4	12663,4	94,0
кондитерские изделия сахаристые	- " -	1272,8	103,8	8291,3	88,8
макаронные изделия	- " -	433,7	80,3	3126,8	95,5
дивин	тыс. дал	51,9	136,2	280,4	51,3
водка и ликеры	- " -	85,1	85,4	617,5	82,9
вино игристое	- " -	108,9	130,9	274,5	71,7
вино виноградное натуральное	- " -	838,6	80,7	5730,0	68,1
Портвейн, Мадера, Шерри, Токайское и вина прочие	- " -	44,6	62,0	355,9	49,9
минеральные и газированные воды	- " -	858,5	82,7	7850,3	87,0
безалкогольные напитки	- " -	591,7	135,7	4535,2	84,7
Производство табачных изделий					
табак ферментированный	тонн	64,4	82,1	1505,9	79,6

	Ед. изм.	Сентябрь 2009		Январь-сентябрь 2009	
		коли- чество	в % к сентябрю 2008	коли- чество	в % к январю- сентябрю 2008
Производство текстильных изделий					
чулочно-носочные изделия	тыс. пар	151,0	123,8	896,7	130,5
трикотажные изделия	тыс. шт.	965,3	103,8	10663,2	78,2
Производство одежды					
одежда рабочая	тыс. шт.	281,1	81,9	2563,7	76,5
пальто, плащи, плащи с капюшоном, куртки теплые	- " -	79,6	180,1	523,4	101,6
костюмы и комплекты	- " -	11,8	130,0	94,3	52,2
пиджаки и блейзеры	- " -	31,7	62,8	408,0	97,9
брюки и бриджи, комбинезоны и шорты	- " -	62,4	64,2	740,8	65,8
платья и сарафаны	- " -	82,0	426,1	496,5	200,2
юбки и юбки-брюки	- " -	25,4	206,0	260,7	105,3
рубашки и блузки, женские или для девочек	- " -	179,5	101,7	1404,2	85,8
Производство чемоданов, сумок и других изделий кожгалантереи					
чемоданы, саквояжи и изделия аналогичные	тыс. шт.	5,4	25,4	83,9	32,7
сумки дамские	- " -	8,2	98,1	86,8	84,4
Производство обуви					
обувь	тыс. пар	139,6	44,0	1383,9	48,1
Производство древесины и деревянных изделий					
пиломатериалы	тыс. м ³	0,5	36,7	4,5	55,3
окна, двери, рамки, подоконники и пороги	тыс. м ²	1,5	74,6	10,8	75,4
паркет деревянный щитовой	- " -	1,6	92,2	13,0	45,7
Производство бумаги и картона					
бумага и картон гофрированные	млн. м ²	0,3	112,5	2,0	66,0
коробки и ящики из бумаги или картона гофрированных	- " -	2,6	82,5	18,4	84,9
тара картонная	тонн	9,1	8,2	379,5	45,2
Издательское дело, полиграфическое дело, воспроизведение информационных материалов					
издание книг, брошюр и прочих публикаций	тыс. шт.	168,2	67,1	1404,6	98,6
услуги по печатанию газет и изданий, выпускаемых не реже 4-х раз в неделю	млн. экз.	1,4	66,4	14,0	64,9
тетради	млн. шт.	0,1	10,7	3,5	36,8
Химическая промышленность					
кислород	тыс. м ³	38,0	73,3	353,7	79,0
диоксид углерода	тонн	134,5	41,8	1311,6	68,7
мыло	- " -	26,8	389,2	162,1	134,2
моющие средства	- " -	35,6	87,5	267,4	94,0
Производство резиновых и пластмассовых изделий					
трубы и трубки	тонн	122,4	84,9	884,8	76,4
коробки, ящики, решетчатая тара и аналогичные изделия	- " -	11,5	42,9	377,7	117,6
окна, двери и витражи, коробки дверные и оконные	тыс. м ²	7,7	70,8	53,3	74,4
Производство прочих неметаллических минеральных продуктов					
зеркала стеклянные	тыс. м ²	0,6	74,4	4,4	62,0
банки для консервирования	млн. банок в 0,5 л. исч.	8,9	94,7	76,9	109,9
бутылки и флаконы из стекла	млн. шт.	16,5	69,2	148,7	72,0
кирпичи строительные керамические	млн. шт.	4,3	86,7	26,9	69,3
гипс	усл. кирпича	4,3	86,7	26,9	69,3
сухие смеси гипсовые	тыс. тонн	10,1	26,9	80,9	26,9
элементы конструкций сборные для строительства из цемента, бетона или камня искусственного	- " -	12,8	29,6	99,3	31,4
	тыс. м ³	5,7	82,1	30,7	56,8

	Ед. изм.	Сентябрь 2009		Январь-сентябрь 2009	
		коли- чество	в % к сентябрю 2008	коли- чество	в % к январю- сентябрю 2008
Металлургическая промышленность					
отливки из чугуна серого	тонн	98,2	78,7	517,7	55,6
стальное литье	- " -	3,6	48,7	16,7	20,6
отливки из легких цветных металлов	- " -	0,5	97,9	3,8	69,7
Производство готовых металлических изделий, кроме машин и оборудования					
двери, окна, коробки и пороги для дверей, коробки оконные, из черных металлов	тонн	2,3	60,5	14,3	27,2
двери, окна, коробки и пороги для дверей, коробки оконные, из алюминия	- " -	26,5	208,7	144,2	87,4
Производство и распределение электро- и теплоэнергии					
электроэнергия	млн. кВтч	40,0	90,9	685,9	95,5
теплоэнергия	тыс. Гкал.	33,5	62,5	1331,0	89,9

Стоимость **отгруженной** в январе-сентябре 2009 года продукции промышленными предприятиями с основным промышленным видом деятельности составил 12905,6 млн. лей в действующих ценах (в январе-сентябре 2008 года – 17075,5 млн. лей), в том числе стоимость отгруженной продукции на экспорт составил 3851,1 млн. лей или 29,8% (в январе-сентябре 2008 года, соответственно, 5509,3 млн. лей и 34,2%). В отчетном периоде **доходы от продаж** вышеуказанных предприятий составили 16856,3 млн. лей (в январе-сентябре 2008 года – 20921,7 млн. лей).

Промышленная продукция предприятий с основным промышленным видом деятельности, по регионам, представлена следующим образом:

	Январь-сентябрь 2008			Январь-сентябрь 2009		
	в действующих ценах, млн. лей	в % к январю-сентябрю 2007	удельный вес в общем объеме по стране, %	в действующих ценах, млн. лей	в % к январю-сентябрю 2008	удельный вес в общем объеме по стране, %
Промышленность – всего	16268,1	102,8	100,0	12316,3	75,7	100,0
мун. Кишинэу	8640,3	102,7	53,1	7073,3	76,8	57,4
Север	4147,6	104,8	25,5	2898,6	78,6	23,5
Центр	2498,6	94,9	15,3	1578,4	65,6	12,8
Юг	594,9	115,9	3,7	415,3	74,8	3,4
АТО Гагаузия	386,8	115,7	2,4	350,7	84,7	2,9

3.2. Сельское хозяйство

Валовая продукция сельского хозяйства во всех категориях хозяйств в январе-сентябре 2009 года, по оценке, составила в текущих ценах около 9653 млн. лей или 89,8% в сопоставимых ценах по сравнению с соответствующим периодом 2008 года. Уменьшение валовой продукции сельского хозяйства было обусловлено существенным спадом производства продукции растениеводства – на 17%. В то же время, продукция животноводства увеличивается: с начала 2009 года наблюдается тенденция роста индексов объема производства продукции животноводства по сравнению с соответствующим периодом прошлого года со 103,6% в январе-марте, 105,1% – в январе-июне, до 108,6% – в январе-сентябре текущего года.

Растениеводство. Урожай 2009 года характеризуется уменьшением объемов собранных культур, и в первую очередь зерновых культур первой группы. По предварительным данным, валовой сбор пшеницы (в весе после доработки) во всех категориях хозяйств составил около 700 тыс. тонн или на 45% меньше, чем в 2008 году, ячменя – около 250 тыс. тонн (на 29% меньше).

В ходе уборки в сельскохозяйственных предприятиях (включая крупные крестьянские (фермерские) хозяйства)¹ наблюдается снижение урожайности основных сельскохозяйственных культур, за исключением винограда. Так, урожайность сои уменьшилась на 51%, зерновых и зернобобовых культур (без кукурузы) – на 39% (из них: ячменя – на 40%, пшеницы и бобовых культур – по 37%), рапса – на 37%, овощей и подсолнечника – по 27%, косточковых плодов – на 14%, семечковых плодов и кукурузы на зерно – по 3%.

Урожайность сельскохозяйственных культур в сельскохозяйственных предприятиях и крупных крестьянских (фермерских) хозяйствах¹, по состоянию на 1 октября 2009 года, представлены следующими данными:

	На 1 октября 2009	
	центнеров/га	в % к 1 октября 2008
Зерновые и зернобобовые культуры (без кукурузы) – всего	19,9	61,4
в том числе:		
пшеница озимая и яровая	21,4	63,1
ячмень озимый и яровой	17,7	59,6

¹ С площадью сельскохозяйственных угодий 50 га и более

	На 1 октября 2009	
	центнеров/га	в % к 1 октября 2008
зернобобовые культуры	11,5	62,8
Кукуруза на зерно	23,9	96,8
Подсолнечник	13,8	73,4
Соя	10,9	48,9
Рапс изимый и яровой	12,8	62,7
Овощи открытого грунта	51,2	73,1
Фрукты – всего	42,9	94,9
в том числе:		
семечковые	57,4	96,8
косточковые	26,0	85,8
Виноград	38,9	127,5

Уборка сельскохозяйственных культур в отчетном периоде характеризуется, по сравнению с прошлым годом, более высокими темпами уборки кукурузы на зерно, рапса, подсолнечника, сои и винограда и более низкими темпами уборки сахарной свеклы, овощей и косточковых плодов, что обусловлено, в основном, особенностями погодных условий нынешнего года.

Анализ урожайности сельскохозяйственных культур в сельскохозяйственных предприятиях (включая крупные крестьянские (фермерские) хозяйства)¹ в территориальном разрезе показывает, что самые высокие показатели по урожайности зерновых и зернобобовых культур (без кукурузы) были зарегистрированы в Северном регионе развития страны – 24,1 ц/га и муниципии Кишинэу – 20,2 ц/га. В остальных регионах урожайность зерновых и зернобобовых культур (без кукурузы) варьирует от 14,8 ц/га до 18,4 ц/га.

Наибольшее превышение среднего уровня урожайности по стране по косточковым плодам (на 42%), подсолнечнику (на 27%), кукурузе (на 26%), бобовым культурам (на 23%), пшенице, рапсу и семечковым плодам (по 22%), картофелю (на 8%) и сое (на 4%) было зарегистрировано в Северном регионе развития страны, по винограду – в Центральном регионе (на 13%), по овощам – в Южном регионе (на 59%) и по ячменю – в муниципии Кишинэу (на 12%).

В сельскохозяйственных предприятиях продолжают полевые работы для обеспечения урожая будущего года. На отчетную дату в сельскохозяйственных предприятиях (включая крупные крестьянские (фермерские) хозяйства)¹ общая площадь вспашки зяби и под посев озимых составила около 271 тыс. га или на 40 тыс. га (на 18%) больше, чем на соответствующую дату 2008 года. Было засеяно озимых на 37,7 тыс. га (в 2 раза) больше, чем на эту же дату прошлого года, площадь посевов составила 74,8 тыс. га.

Животноводство. По состоянию на 1 октября 2009 года, по сравнению с соответствующей датой 2008 года, в хозяйствах всех категорий значительно возросло поголовье свиней – на 31,2% (в сельскохозяйственных предприятиях – на 59,0%), овец и коз – на 2,9%. В то же время, снизилось поголовье крупного рогатого скота на 3,2% (из них коров – на 3,9%), а также поголовье овец и коз в сельскохозяйственных предприятиях – на 15,9%.

Поголовье основных видов животных составило:

	На 1 октября 2009		В % к общему поголовью
	тыс. голов	в % к 1 октября 2008	
Крупный рогатый скот – всего	223,3	96,8	100,0
в том числе:			
сельхозпредприятия ²	13,2	96,2	5,9
хозяйства населения	210,1	96,9	94,1
из него коровы – всего	164,2	96,1	100,0
в том числе:			
сельхозпредприятия ²	4,7	83,6	2,9
хозяйства населения	159,5	96,5	97,1
Свиньи – всего	370,8	131,2	100,0
в том числе:			
сельхозпредприятия ²	99,3	159,0	26,8
хозяйства населения	271,5	123,4	73,2
Овцы и козы – всего	898,3	102,9	100,0
в том числе:			
сельхозпредприятия ²	25,5	84,1	2,8
хозяйства населения	872,8	103,6	97,2
Птица (сельхозпредприятия)	3526,3	110,4	x

В январе-сентябре 2009 года по сравнению с соответствующим периодом предыдущего года в хозяйствах всех категорий объем выращивания скота и птицы возрос на 13,6%, производство яиц – на 12,6%, молока – на 0,7%.

¹ С площадью сельскохозяйственных угодий 50 га и более

² Включая крестьянские (фермерские) хозяйства, имеющие на балансе скот

Производство основных видов животноводческой продукции характеризуется следующими данными:

	Январь-сентябрь 2009		
	всего	в % к январю-сентябрю 2008	удельный вес в общем объеме, в %
Выращивание скота и птицы (в живом весе) – всего, тыс. тонн	93,8	113,6	100,0
в том числе:			
сельхозпредприятия ¹	21,9	119,9	23,3
хозяйства населения	71,9	111,8	76,7
Молоко – всего, тыс. тонн	432,0	100,7	100,0
в том числе:			
сельхозпредприятия ¹	12,5	96,7	2,9
хозяйства населения	419,5	100,8	97,1
Яйца – всего, млн. штук	462,4	112,6	100,0
в том числе:			
сельхозпредприятия ¹	188,3	128,5	40,7
хозяйства населения	274,1	103,8	59,3

Наибольший удельный вес в объеме производства животноводческой продукции занимают хозяйства населения, на которые в отчетном периоде приходится около 77% от всего объема выращивания скота и птицы, 97% от объема производства молока и 59% от производства яиц.

Производство молока всех видов увеличилось исключительно благодаря росту валового надоя в хозяйствах населения на 0,8%, производство молока в сельскохозяйственных предприятиях снизилось на 3,3%.

Увеличение производства мяса и яиц было обусловлено, в основном, более высокими темпами роста производства в сельскохозяйственных предприятиях – соответственно, на 20% и 28% по сравнению с январем-сентябрем 2008 года. Значительное увеличение продукции выращивания скота и птицы (в частности свиней – на 50%, крупного рогатого скота – на 25%, птицы – на 11%) было обусловлено как ростом среднего поголовья свиней (около 24%), птицы (на 36%), так и средне-суточных привесов скота (крупного рогатого скота – на 27%, свиней – на 15%).

Увеличение среднего поголовья кур несушек в сельскохозяйственных предприятиях на 32%, несмотря на снижение их продуктивности на 3%, обусловило рост производства куриных яиц на 28%.

Объем выращивания скота и птицы возрос в агрохозяйствах всех регионов развития страны: АТО Гагаузия – в 2,8 раза, Юг – на 29%, Центр – на 21%, муниципий Кишинэу – на 9%, за исключением Северного региона развития, где выращивание скота и птицы снизилось на 0,7%.

Реализация животных на убой в сельскохозяйственных предприятиях увеличилась по сравнению с соответствующим периодом прошлого года на 20%. Объем реализации скота и птицы возрос в муниципий Кишинэу – на 63%, в регионах развития Центр – на 29%, Юг – на 15%, В то же время, зарегистрировано снижение продаж в агрохозяйствах Северного региона развития – на 12%.

В сельскохозяйственных предприятиях в январе-сентябре 2009 года по сравнению с соответствующим периодом прошлого года ухудшились показатели сохранности поголовья свиней, уровень падежа которых составил 10,9% (за 9 месяцев 2008 года – 8,2%), наиболее высокий в агрохозяйствах Центрального региона развития – 11,7% (10,5%). Уровень падежа крупного рогатого скота снизился, составив 1,8% (за 9 месяцев 2008 года – 2,7%), овец и коз – 4,2% (5,2%).

Снижение производства молока отмечено в сельскохозяйственных предприятиях муниципий Кишинэу – на 83%, Северного и Южного регионов развития – по 6%. В то же время, увеличилось производство молока в агрохозяйствах АТО Гагаузия – на 39% и региона развития Центр – на 11%.

3.3. Инвестиции в основной капитал

В январе-сентябре 2009 года объем инвестиций в основной капитал освоен в размере 5555,2 млн. лей (в текущих ценах), что составило 57,5% (в сопоставимых ценах) к уровню соответствующего периода прошлого года.

Строительно-монтажные работы в общем объеме инвестиций в основной капитал составили в январе-сентябре 2009 года 3136,0 млн. лей или 56,5% и снизились по сравнению с январем-сентябрем 2008 года на 37,8% (в сопоставимых ценах).

Динамика основных показателей инвестиционной деятельности в январе-сентябре 2009 года представлена следующими данными:

	Освоено, млн. лей	Январь-сентябрь 2009 в % к январю-сентябрю 2008
Инвестиции в основной капитал – всего	5555,2	57,5
в том числе строительно-монтажные работы	3136,0	62,2

В структуре инвестиций в основной капитал по формам собственности 26,7% приходится на долю экономических агентов публичной формы собственности, наибольшая доля (73,3%) – на экономических агентов негосударственного сектора экономики, на их долю приходилось около 71% выполненных строительно-монтажных работ и 97,6% введенных в действие жилых домов.

Структура инвестиций в основной капитал по формам собственности в январе-сентябре 2009 года представлена следующими данными:

	Освоено, млн. лей	В % к:	
		январю-сентябрю 2008	итогу
Инвестиции в основной капитал – всего	5555,2	57,5	100,0
из них:			
публичная	1480,9	60,4	26,7

¹ Включая крестьянские (фермерские) хозяйства, имеющие на балансе скот

	Освоено, млн. лей	В % к:	
		январю-сентябрю 2008	итогу
частная	2315,5	61,5	41,7
смешанная (публичная и частная), без иностранного участия	123,7	79,5	2,2
иностранная	519,3	35,1	9,3
совместных предприятий	1115,9	61,7	20,1

В январе-сентябре 2009 года основными источниками финансирования инвестиционной деятельности являлись собственные средства экономических агентов и населения (58%) и средства иностранных инвесторов (19%). За счет бюджетных средств было освоено 9,8% от общего объема инвестиций в основной капитал.

Структура инвестиций в основной капитал по источникам финансирования в январе-сентябре 2009 года характеризуется следующими данными:

	Освоено, млн. лей	В % к:	
		январю-сентябрю 2008	итогу
Инвестиции в основной капитал – всего	5555,2	57,5	100,0
из них, финансируемые за счет:			
государственного бюджета	353,5	30,7	6,4
бюджетов административно-территориальных единиц	188,9	80,5	3,4
собственных средств экономических агентов и населения	3222,0	62,9	58,0
средств иностранных инвесторов	1058,1	57,5	19,0
прочих источников	732,7	55,7	13,2

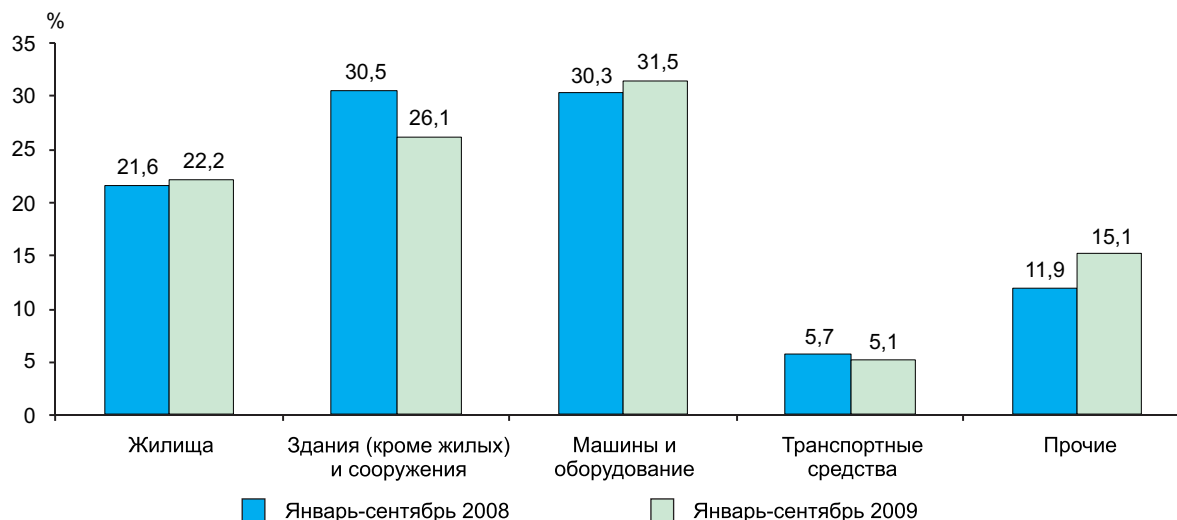
В пообъектной структуре инвестиций в основной капитал наибольшая доля инвестиций была направлена на строительство зданий и сооружений, что составило 48,3% в общем объеме освоенных средств (из них 22,2% – на строительство жилищ) или на 3,8 процентных пункта меньше, чем в январе-сентябре 2008 года. Доля средств в строительство жилищ увеличилась на 0,6 процентных пункта, а на строительство зданий (кроме жилых) и сооружений – уменьшилась на 4,4 процентных пункта.

Доля средств, направленная на приобретение машин, оборудования и транспортных средств составила 36,6% от общего объема освоенных средств и увеличилась на 0,6 процентных пункта по сравнению с январем-сентябрем 2008 года.

Пообъектная структура инвестиций в основной капитал в январе-сентябре 2009 года представлена следующими данными:

	Освоено, млн. лей	В % к:		Справочно: январь-сентябрь 2008 в % к:	
		январю-сентябрю 2008	итогу	январю-сентябрю 2007	итогу
Инвестиции в основной капитал – всего	5555,2	57,5	100,0	109,0	100,0
в том числе:					
жилища	1235,7	59,3	22,2	100,5	21,6
здания (кроме жилых) и сооружения	1447,6	49,0	26,1	108,1	30,5
машины и оборудование	1748,2	53,6	31,5	117,7	30,3
транспортные средства	282,9	46,5	5,1	99,8	5,7
прочие	840,8	73,1	15,1	126,0	11,9

Структура инвестиций в основной капитал по объектам



Объем инвестиций в основной капитал и строительно-монтажных работ, освоенный в январе-сентябре 2009 года по регионам представлен следующими данными:

	Инвестиции в основной капитал		Из них строительно-монтажные работы	
	освоено, млн. лей	в % к январю-сентябрю 2008	освоено, млн. лей	в % к январю-сентябрю 2008
Всего	5555,2	57,5	3136,0	62,2
из них:				
мун. Кишинэу	2883,7	56,4	1740,7	62,2
Север	1044,8	65,9	466,2	75,6
Центр	760,4	51,1	480,7	61,1
Юг	524,9	53,8	263,2	45,4
АТО Гагаузия	174,3	81,5	91,0	84,4

В январе-сентябре 2009 года из общего объема инвестиций в жилищном строительстве было освоено 1235,7 млн. лей или 22,2% от их объема и 59,3% по сравнению с соответствующим периодом прошлого года.

В отчетном периоде за счет всех источников финансирования были сданы в эксплуатацию 2834 квартиры общей площадью 313,9 тыс. м², что составило 82,9 % к уровню января-сентября 2008 года.

Строительство жилья осуществлялось, в основном, субъектами частного сектора экономики, составив около 97% от общего объема введенного жилья в целом по стране.

Ввод в действие жилых домов по формам собственности в январе-сентябре 2009 года характеризуется следующими данными:

	Число построенных квартир, единиц	Их общая введенная площадь		
		тыс. м ²	в % к:	
			январю-сентябрю 2008	итогу
Построено – всего	2834	313,9	82,9	100,0
из них:				
публичная	90	7,5	18,4	2,4
частная	2706	303,5	91,9	96,6
из нее индивидуальными застройщиками	1212	173,1	78,7	55,9
совместными предприятиями	38	2,9	43,1	0,9
Из общего итога в:				
городской местности	2459	270,1	85,3	85,9
сельской местности	375	43,8	70,7	14,1

Наибольшие объемы жилищного строительства осуществлялись в муниципии Кишинэу, где введено 1964 квартиры общей площадью 222,9 тыс. м², что составило 71% от сданной в эксплуатацию общей площади жилья в целом по стране.

В январе-сентябре 2009 года были введены: газовые сети протяженностью 264,5 км, водопровод протяженностью 91,4 км, троллейбусная линия протяженностью 15,9 км, торговые предприятия торговой площадью 18,2 тыс. м², предприятия общественного питания на 370 мест и другие.

Подрядная деятельность. В январе-сентябре 2009 года подрядными организациями был выполнен объем строительно-монтажных работ общей стоимостью 2325,4 млн. лей, что составило 63,6% (в сопоставимых ценах) к уровню января-сентября 2008 года. Основной объем работ был выполнен экономическими агентами частной формы собственности, который составил 2009,4 млн.лей (86,4% от общего объема выполненных подрядных работ) или 68,3% по сравнению с январем-сентябрем 2008 года.

Динамика и структура подрядных работ по формам собственности организаций-исполнителей в январе-сентябре 2009 года представлена следующими данными:

	Число подрядных организаций, единиц	Выполнено, млн. лей	В % к:		Объем выполненных подрядных работ в среднем на одну организацию, тыс. лей
			январю-сентябрю 2008	итогу	
Всего	883	2325,4	63,6	100,0	2633,6
из них:					
публичная	25	114,0	65,2	4,9	4561,5
частная	801	2009,4	68,3	86,4	2508,6
смешанная (публичная и частная), без иностранного участия	43	156,3	59,4	6,7	3634,1
иностранная	5	16,6	7,5	0,7	3322,1
совместных предприятий	9	29,1	54,4	1,3	3238,2

Данные о структуре выполненных подрядных работ в январе-сентябре 2009 года отражены в следующей таблице:

	Выполнено, млн. лей	В % к:	
		январю-сентябрю 2008	итогу
Объем выполненных подрядных работ	2325,4	63,6	100,0
из них:			
По элементам структуры			
новое строительство	1506,1	54,5	64,8
капитальный ремонт	495,7	80,4	21,3
текущий ремонт	295,7	108,7	12,7
прочие работы	27,9	в 5,9 раза	1,2
По видам объектов			
жилища	644,9	58,7	27,7
нежилые здания	861,9	62,7	37,1
инженерные сооружения	790,7	67,1	34,0

В структуре работ, выполненных подрядными организациями, преобладает выполнение работ на строительстве новых объектов – 1506,1 млн. лей, доля которых в общем объеме выполненных работ составила 64,8%, на долю капитального и текущего ремонта приходится 34% от общего объема выполненных подрядных работ.

По видам объектов снижение выполненных работ при строительстве жилых и нежилых зданий составило соответственно 41,3% и 37,3%, на инженерных сооружениях – 32,9% по сравнению с соответствующим периодом прошлого года.

Объем подрядных работ, выполненный в январе-сентябре 2009 года по регионам, представлен следующими данными:

	Выполнено, млн. лей	В % к:	
		январю-сентябрю 2008	итогу
Всего	2325,4	63,6	100,0
из них:			
мун. Кишинэу	1682,4	60,3	72,3
Север	258,1	74,3	11,1
Центр	236,9	85,6	10,2
Юг	93,8	52,5	4,0
АТО Гагаузия	54,2	84,0	2,3

Из общего объема строительно-монтажных работ 72,3% было выполнено подрядными организациями муниципия Кишинэу.

3.4. Транспорт

В январе-сентябре 2009 года предприятиями железнодорожного, автомобильного¹, речного и воздушного транспорта было перевезено 5468,1 тыс. тонн грузов или 40,8% от объема, выполненного в соответствующем периоде 2008 года. Сокращение объемов грузоперевозок отмечено на предприятиях железнодорожного (-66,3%), автомобильного¹ (-45,3%) и воздушного (-4,8%) транспорта.

Аналогичные тенденции были характерны и для грузооборота транспортных предприятий, который в январе-сентябре 2009 года составил 1879,1 млн. т-км или 49,0% от уровня, достигнутого в соответствующем периоде 2008 года. Снижение грузооборота зарегистрировано по всем видам транспорта.

Перевозки грузов и грузооборот в январе-сентябре 2009 года, по видам транспорта, представлены следующим образом:

	Перевезено грузов		Грузооборот	
	тыс. тонн	в % к январю-сентябрю 2008	млн. т-км	в % к январю-сентябрю 2008
Предприятия транспорта – всего	5468,1	40,8	1879,1	49,0
в том числе:				
железнодорожного	3084,4	33,7	731,4	30,5
автомобильного ¹	2242,7	54,7	1146,5	79,9
речного	140,4	113,4	0,47	92,7
воздушного	0,6	95,2	0,76	86,3

¹ Включая предприятия других видов деятельности, осуществляющие грузовые автоперевозки на коммерческой основе и имеющие на своем балансе или арендующие 10 и более грузовых автомобилей

В январе-сентябре 2009 года предприятиями автомобильного¹ транспорта перевезено 2242,7 тыс. тонн грузов или 54,7% от объема, реализованного в аналогичном периоде 2008 года.

Перевозки грузов и грузооборот автомобильного транспорта в январе-сентябре 2009 года, по регионам развития, представлены ниже:

	Перевезено грузов		Грузооборот	
	тыс. тонн	в % к январю-сентябрю 2008	млн. т-км	в % к январю-сентябрю 2008
Предприятия автотранспорта¹ – всего	2242,7	54,7	1146,5	79,9
в том числе:				
мун. Кишинэу	1298,9	52,6	721,4	77,8
Север	510,3	74,8	156,0	94,4
Центр	318,1	39,3	158,6	72,0
Юг	86,6	84,2	90,4	91,6
АТО Гагаузия	28,8	90,3	20,1	84,6

Значительный удельный вес в общем объеме грузовых автоперевозок занимают автопредприятия муниципия Кишинэу (57,9%), Северного (22,8%) и Центрального (14,2%) регионов.

Железнодорожным транспортом в январе-сентябре 2009 года было перевезено 3084,4 тыс. тонн грузов или 33,7% от объема, выполненного в соответствующем периоде 2008 года. В структуре грузов, погруженных в вагоны на железнодорожных станциях страны, наибольший удельный вес занимали следующие группы товаров: зерно и продукты перемола – 41,8% (в январе-сентябре 2008 года – 7,1%), черные металлы и лом черных металлов – 17,4% (в январе-сентябре 2008 года – 21,5%), цемент и другие строительные материалы – 11,9% (в январе-сентябре 2008 года – 52,9%).

На железнодорожном транспорте возросли: среднее время простоя транзитных грузовых вагонов на технических станциях с 21,36 часов в январе-сентябре 2008 года до 79,98 часов в январе-сентябре 2009 года, среднее время оборота грузовых вагонов, соответственно с 4,21 суток до 16,49 суток и среднее время простоя грузовых вагонов под погрузочно-разгрузочными операциями – с 29,54 часов до 41,18 часов.

В январе-сентябре 2009 года, по сравнению с аналогичным периодом 2008 года, уменьшилось количество пассажиров перевезенных автобусами и микроавтобусами (-6,3%), троллейбусами (-5,2%), легковым таксомоторным (-9,0%), железнодорожным (-7,6%) и воздушным (-4,1%) транспортом.

Количество перевезенных пассажиров и пассажирооборот в январе-сентябре 2009 года, по видам общественного транспорта, представлены ниже:

	Перевезено пассажиров		Пассажирооборот	
	тыс. пассажиров	в % к январю-сентябрю 2008	млн. пассажиро-км	в % к январю-сентябрю 2008
Всего	229119,4	94,4	3038,3	89,6
в том числе по видам транспорта:				
железнодорожный	3949,2	92,4	322,4	88,9
автобусный и микроавтобусный	77845,4	93,7	1734,1	86,8
речной	90,7	109,7	0,2	109,7
воздушный	359,2	95,9	489,2	96,5
легковой таксомоторный	2889,0	91,0	55,8	91,0
троллейбусный	143985,9	94,8	436,6	94,6

Автобусами и микроавтобусами в январе-сентябре 2009 года было перевезено 77,8 млн. пассажиров, что на 6,3% меньше, чем в соответствующем периоде 2008 года.

Количество перевезенных пассажиров автобусами и микроавтобусами и пассажирооборот в январе-сентябре 2009 года, по регионам развития, представлены ниже:

	Перевезено пассажиров		Пассажирооборот	
	тыс. пассажиров	в % к январю-сентябрю 2008	млн. пассажиро-км	в % к январю-сентябрю 2008
Всего	77845,4	93,7	1734,1	86,8
в том числе:				
мун. Кишинэу	49285,2	98,9	997,8	90,9
Север	12256,1	73,2	286,4	68,8
Центр	9978,3	103,1	314,1	95,9
Юг	5372,2	93,3	113,9	86,1
АТО Гагаузия	953,6	92,1	21,9	88,5

Наибольший удельный вес в общем количестве перевезенных пассажиров автобусами и микроавтобусами занимают транспортные предприятия муниципия Кишинэу (63,3%), Северного (15,7%) и Центрального (12,8%) регионов.

¹ Включая предприятия других видов деятельности, осуществляющие грузовые автоперевозки на коммерческой основе и имеющие на своем балансе или арендующие 10 и более грузовых автомобилей

3.5. Связь

Услуги связи. В январе-сентябре 2009 года, по сравнению с аналогичным периодом 2008 года, увеличилось количество отправленных посылок (+7,7%) и письменной корреспонденции (+3,2%), количество выплаченных пенсий, субвенций и пособий посредством отделений связи (+0,1%). В то же время, сократилось количество отправленных телеграмм (-27,2%), газет и журналов (-4,8%), денежных почтовых и телеграфных переводов (-1,0%).

Количество телефонных разговоров посредством фиксированной телефонной связи сократилось в январе-сентябре 2009 года на 18,8% (международных – на 32,3% и междугородных – на 16,7%) по сравнению с соответствующим периодом 2008 года.

Объем услуг по видам связи характеризуется следующим образом:

	Январь-сентябрь 2009		Справочно: январь-сентябрь 2008 в % к январю-сентябрю 2007
	тыс. штук	в % к январю-сентябрю 2008	
Отправлено (исходящий обмен):			
газет и журналов (по подписке и в розницу)	18955,4	95,2	92,1
письменной корреспонденции	30943,4	103,2	104,8
посылок	23,8	107,7	126,0
денежных переводов, почтовых и телеграфных	87,6	99,0	89,5
телеграмм	40,2	72,8	89,2
Выплачено пенсий, субвенций и пособий	5991,7	100,1	100,1
Предоставлено телефонных разговоров посредством фиксированной телефонной связи - всего	211254,0	81,2	86,1
в том числе:			
междугородных (внутренних)	186937,0	83,3	84,6
международных	24317,0	67,7	96,6
Предоставлено телефонных соединений посредством фиксированной телефонной связи, тыс. часов:			
междугородных (внутренних)	6833,5	84,7	93,0
международных	1285,2	66,8	104,4
местных	34914,1	95,6	94,7

Средства фиксированной телефонной связи. По состоянию на 30 сентября 2009 года имелось в наличии 1104,0 тыс. штук основных телефонных аппаратов сети общего пользования, в том числе 996,3 тыс. штук у населения (соответственно на 27,0 тыс. и 25,5 тыс. штук больше, чем по состоянию на 30 сентября 2008 года).

Динамика основных телефонных аппаратов сети общего пользования приводится ниже:

	Наличие на 30.09.2009	В % к 30.09.2008	Справочно: 30.09.2008 в % к 30.09.2007
Основные телефонные аппараты сети общего пользования - всего, тыс. штук	1104,0	102,5	104,5
в том числе:			
городской сети	599,8	101,8	102,3
из них у населения	509,0	102,0	102,1
сельской сети	504,2	103,3	107,2
из них у населения	487,3	103,3	107,3

3.6. Туризм

3.6.1. ПОСЕЩЕНИЕ КОЛЛЕКТИВНЫХ СТРУКТУР ПО ПРИЕМУ ТУРИСТОВ С ФУНКЦИЯМИ РАЗМЕЩЕНИЯ

В январе-июне 2009 года коллективные структуры по приему туристов с функциями размещения посетило 96,6 тыс. туристов, что на 23,7% меньше, чем за этот же период 2008 года. Сокращение количества туристов было зарегистрировано во всех структурах по приему туристов с функциями размещения.

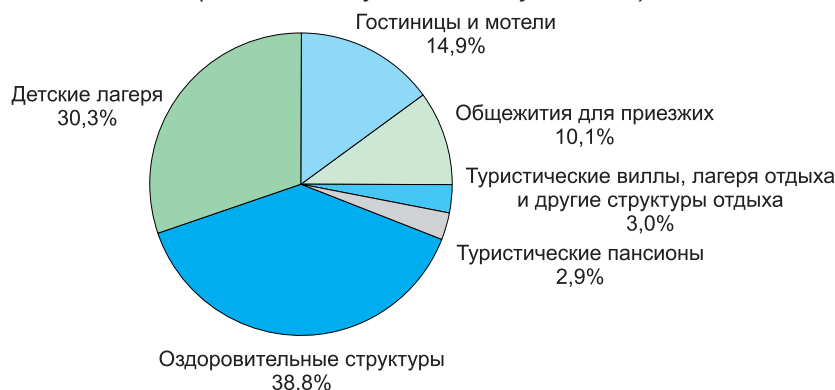
Количество туристов посетивших коллективные структуры по приему туристов с функциями размещения представлено ниже:

	Январь-июнь 2009		Январь-июнь 2009 в % к январю-июню 2008	
	туристы	в том числе нерезиденты	туристы	в том числе нерезиденты
Всего	96641	28440	76,3	81,3
в том числе:				
Гостиницы и мотели	45493	25671	83,1	83,3
Туристические и агротуристические пансионаты	3918	1096	74,2	49,4
Общежития для приезжих	5930	914	57,3	66,3
Оздоровительные структуры	13739	128	82,2	65,0
Детские лагеря	20632	50	77,4	178,6
Туристические виллы, лагеря отдыха и другие структуры отдыха	6929	581	53,3	176,1

Количество иностранных туристов, посетивших коллективные структуры по приему туристов с функциями размещения, в январе-июне 2009 года составило 28,4 тыс. или на 18,7% меньше, чем за этот же период 2008 года. Наибольший удельный вес в общем количестве иностранных туристов, посетивших коллективные структуры размещения, занимали туристы из Румынии (13,2%), Украины (12,2%), Российской Федерации (11,0%), Соединенных Штатов Америки (6,8%), Италии (6,7%), Турции (5,6%), Германии (4,9%), Швеции (3,5%), Франции (3,3%), Соединенного Королевства Великобритании и Северной Ирландии (3,3%), Болгарии (2,7%) и Польши (2,4%).

В коллективных структурах по приему туристов с функциями размещения в январе-июне 2009 года было зарегистрировано 549,4 тыс. ночевков туристов, что на 158,8 тыс. (-22,4%) меньше, чем за аналогичный период 2008 года.

*Количество ночевков туристов в коллективных структурах по приему туристов с функциями размещения в январе-июне 2009 года
(в % к общему количеству ночевков)*



В январе-июне 2009 года общий индекс использования мест размещения туристов (нетто) по коллективным структурам по приему туристов с функциями размещения составил 34,2% и сократился на 7,3 процентных пункта, по сравнению с аналогичным периодом 2008 года. По оздоровительным структурам индекс использования мест размещения (нетто) составил 67,4%, по общежитиям для приезжих – 55,8%, по детским лагерям – 47,5%, по туристическим пансионатам – 15,1%, по гостиницам и мотелям – 14,7%, по туристическим виллам, лагерям и другим структурам отдыха – 9,5%.

3.6.2. ТУРИЗМ ОРГАНИЗОВАННЫЙ ТУРИСТИЧЕСКИМИ АГЕНСТВАМИ И ТУРОПЕРАТОРАМИ

В январе-июне 2009 года туристические агентства и туроператоры оказали туристические услуги 55,5 тыс. туристам и экскурсантам, что на 0,5% меньше, чем в аналогичном периоде 2008 года.

Количество туристов и экскурсантов участвовавших во въездном и выездном туризме, организованном туристическими агентствами и туроператорами, в январе-июне 2009 года возросло на 16,7% по сравнению с соответствующим периодом 2008 года, тогда как во внутреннем туризме их количество сократилось на 25,7%.

Количество туристов и экскурсантов и туристо-дней, по целям визита представлены ниже:

	Январь-июнь 2009		Январь-июнь 2009 в % к январю-июню 2008	
	туристы и экскурсанты	туристо-дней	туристы и экскурсанты	туристо-дней
Всего	55461	404772	99,5	102,6
Въездной туризм (прием иностранных граждан в Республику Молдова) - всего	3569	10766	128,1	118,5
в том числе по целям визита:				
отдых и досуг	2457	5486	142,9	154,8
деловой и профессиональный	944	2932	100,4	82,2
лечение	143	2198	114,4	112,2
другие цели	25	150	в 12,5 раза	в 8,3 раза
Выездной туризм (перемещение резидентов Республики Молдова за границу) - всего	35042	261923	115,7	122,5
в том числе по целям визита:				
отдых и досуг	34280	253704	117,9	125,7
деловой и профессиональный	210	1732	35,8	44,7
лечение	424	5477	71,4	68,1
другие цели	128	1010	в 5,6 раза	в 21,5 раза
Внутренний туризм (перемещение резидентов Республики Молдова внутри страны в туристических целях)	16850	132083	74,3	77,0

Из 3569 иностранных туристов и экскурсантов посетивших Республику Молдова в январе-июне 2009 года, пользуясь услугами туристических агентств и туроператоров, 68,8% прибыли в целях отдыха и досуга, 26,5% – с деловой и профессиональной целью, 4,0% – в целях лечения и 0,7% – в других целях.

В январе-июне 2009 года, посредством туристических агентств и туроператоров, за границу выехало 35042 туристов и экскурсантов, что на 15,7% больше, чем за этот же период 2008 года. Большинство молдавских граждан выехали за границу в целях отдыха, досуга и лечения (99,0%).

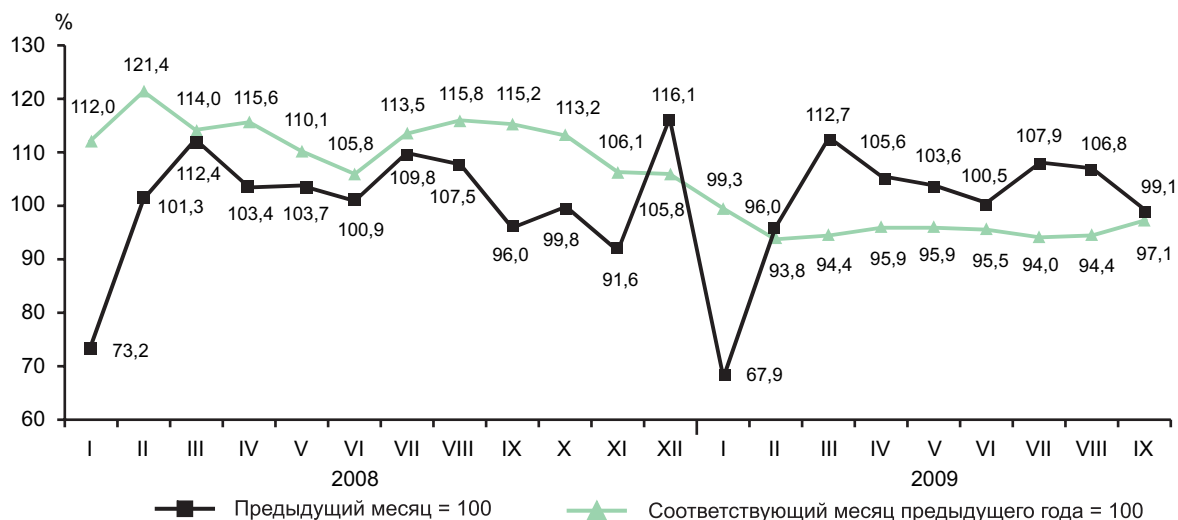
Количество иностранных туристов и экскурсантов, прибывших в Республику Молдова и молдавских туристов и экскурсантов, выехавших за границу посредством туристических агентств и туроператоров, в январе-июне 2009 года, по странам представлены в следующей таблице:

	Иностранные туристы и экскурсанты, прибывшие в страну		Молдавские туристы и экскурсанты, выехавшие за границу	
	всего	в % к итогу	всего	в % к итогу
Всего	3569	100,0	35042	100,0
в том числе:				
Российская Федерация	546	15,3	120	0,3
Турция	464	13,0	14748	42,1
Украина	371	10,4	3572	10,2
Соединенное Королевство Великобритании и Северной Ирландии	352	9,9	28	0,1
Румыния	314	8,8	4043	11,5
Швейцария	224	6,3	24	0,1
Германия	156	4,4	113	0,3
Болгария	135	3,8	8705	24,8
Италия	117	3,3	155	0,4
Соединенные Штаты Америки	112	3,1	26	0,1
Франция	106	3,0	235	0,7
Нидерланды	55	1,5	52	0,2
Австрия	46	1,3	309	0,9
Беларусь	43	1,2	2	0,0
Финляндия	41	1,1	4	0,0
Польша	38	1,1	93	0,3
Испания	37	1,0	72	0,2
Чешская Республика	26	0,7	384	1,1
Греция	21	0,6	256	0,7
Египет	—	—	1206	3,4
Другие страны	365	10,2	895	2,6

3.7. Розничная торговля и платные услуги, оказанные населению

В сентябре 2009 года **торгующие предприятия продали в розницу потребительских товаров** на сумму 1827,7 млн. лей, что на 0,9% меньше, в товарной массе, чем в предыдущем месяце и на 2,9% – по сравнению с сентябрем 2008 года.

Индексы объема розничного товарооборота торгующих предприятий, в динамике по месяцам



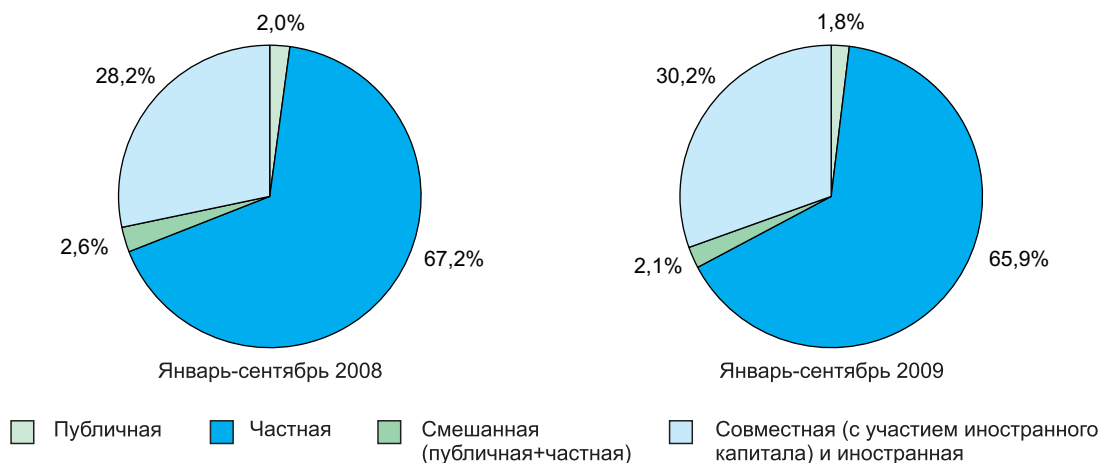
Динамика объема розничного товарооборота

	Сентябрь 2009			Январь-сентябрь 2009		Структура, %		Справочно: январь-сентябрь 2008 в % к январю-сентябрю 2007 ¹
	млн. лей	в % к :		млн. лей	в % к январю-сентябрю 2008 ¹	январь-сентябрь		
		августу 2009 ¹	сентябрю 2008 ¹			2008	2009	
Объём розничного товарооборота - всего	1827,7	99,1	97,1	14400,5	95,3	100,0	100,0	113,4
в том числе:								
продовольственные товары	589,4	95,9	105,7	5124,7	106,0	33,0	35,6	109,3
непродовольственные товары	1238,3	100,9	92,3	9275,8	89,6	67,0	64,4	117,3

В январе-сентябре 2009 года **торгующими предприятиями было продано в розницу товаров** на сумму 14400,5 млн. лей, что на 4,7% меньше, в сопоставимых ценах, по сравнению с соответствующим периодом 2008 года. Сокращение объема розничного товарооборота обусловлено уменьшением продаж непродовольственных товаров (-10,4%), на долю которых приходится 64,4% от общего объема товарооборота (в январе-сентябре 2008 – 67,0%). В то же время, наблюдалось увеличение розничных продаж продовольственных товаров (+6,0%), удельный вес которых в общем объеме товарооборота составил 35,6% (в январе-сентябре 2008 – 33,0%).

Сокращение объемов розничных продаж отмечено на предприятиях с публичной (-11,8%), смешанной (публичной + частной) (-11,8%) и частной формами собственности (-6,8%). Вместе с тем, на предприятиях с совместной (при участии иностранного капитала) и иностранной формами собственности наблюдалось увеличение объемов розничных продаж (+1,5%). Создавшееся положение привело к изменению доли секторов в общем объеме розничных продаж, что представлено в следующей диаграмме:

Структура розничного товарооборота торгующих предприятий,
по формам собственности



По состоянию на 1 октября 2009 года **предприятия розничной торговли имели в наличии товарных запасов** на сумму 4969,5 млн. лей, что на 12,3% больше, чем по состоянию на 1 октября 2008 года.

Динамика розничного товарооборота по регионам развития

	Январь-сентябрь 2009		Структура, %		Справочно: январь-сентябрь 2008 в % к январю-сентябрю 2007 ¹
	млн. лей	в % к январю-сентябрю 2008 ¹	январь-сентябрь		
			2008	2009	
Объём розничного товарооборота - всего	14400,5	95,3	100,0	100,0	113,4
мун. Кишинэу	7987,7	95,0	55,2	55,5	111,0
Север	3022,2	96,9	20,8	21,0	117,4
мун. Бэлць	1261,5	98,3	8,6	8,8	110,1
Единец	262,0	103,0	1,7	1,8	133,7
Сорока	244,2	104,7	1,6	1,7	122,7
Дрокия	241,8	97,4	1,7	1,7	133,2
Центр	1971,9	93,5	14,1	13,7	111,7
Орхей	321,8	109,0	2,0	2,2	112,3
Унгень	262,4	84,3	2,1	1,8	118,3

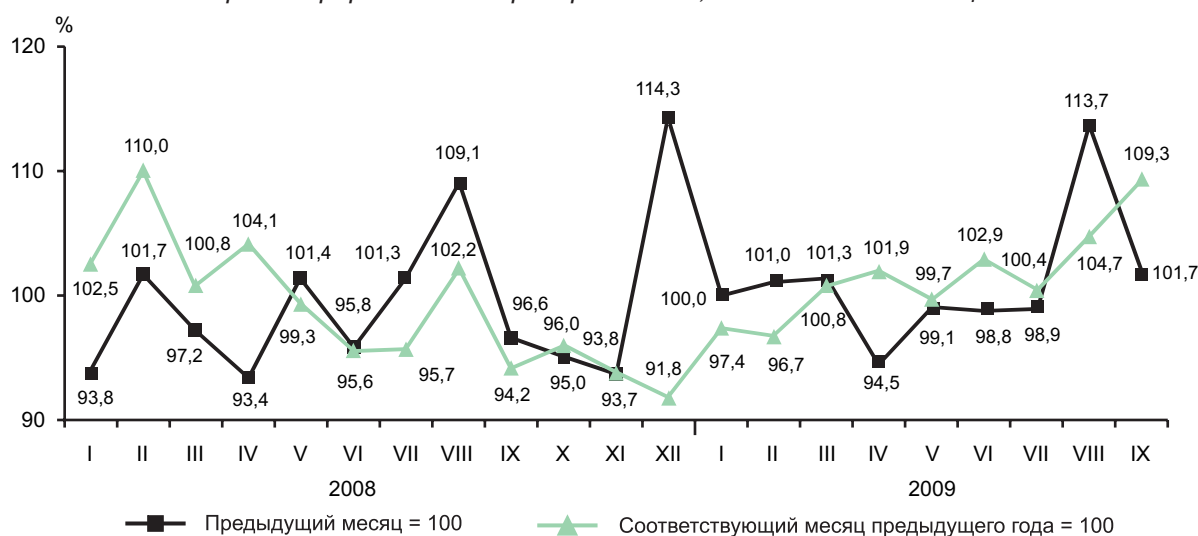
¹ В сопоставимых ценах

	Январь-сентябрь 2009		Структура, %		Справочно: январь-сентябрь 2008 в % к январю-сентябрю 2007 ¹
	млн. лей	в % к январю-сентябрю 2008 ¹	январь-сентябрь		
			2008	2009	
Юг	971,3	96,8	6,7	6,7	121,4
Кахул	304,8	95,9	2,1	2,1	121,3
Кэушень	183,2	95,1	1,3	1,3	120,1
АТО Гагаузия	447,4	94,5	3,2	3,1	121,9

Наибольший удельный вес в общем объеме розничного товарооборота занимают муниципии Кишинэу – 55,5% и Бэлць – 8,8%, АТО Гагаузия – 3,1%, районы: Орхей – 2,2%, Кахул – 2,1%, Единец и Унгень – по 1,8%, Сорока и Дрокия – по 1,7%.

Объем платных услуг, оказанных населению официально зарегистрированными предприятиями в сентябре 2009 года, составил 1104,2 млн. лей, что на 1,7% больше, в сопоставимых ценах, чем в предыдущем месяце и на 9,3% – по сравнению с сентябрем 2008 года.

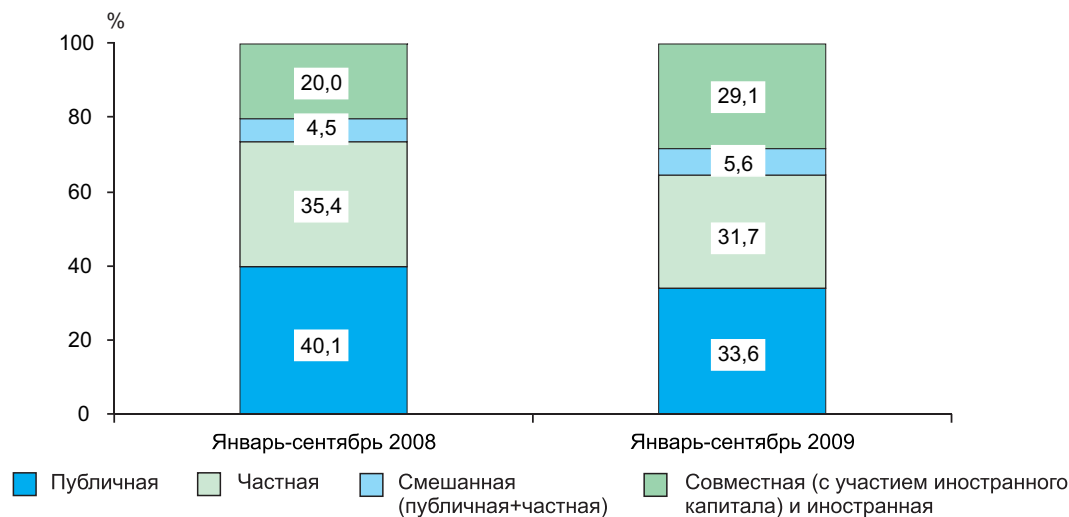
Индексы объема платных услуг, оказанных населению официально зарегистрированными предприятиями, в динамике по месяцам



В январе-сентябре 2009 года **официально зарегистрированные предприятия, оказали населению платные услуги** на сумму 9241,2 млн. лей, что на 2,3% больше, в сопоставимых ценах, по сравнению с январем-сентябрем 2008 года.

Предприятия с совместной (при участии иностранного капитала) и смешанной (публичная + частная) формами собственности увеличили объемы платных услуг, оказанных населению соответственно на 50,8% и 34,1%. В то же время, на предприятиях с публичной и частной формами собственности отмечено сокращение объемов платных услуг соответственно на 14,4% и 9,3%.

Структура платных услуг, оказанных населению официально зарегистрированными предприятиями, по формам собственности



Объем платных услуг, оказанных населению официально зарегистрированными предприятиями, по регионам развития

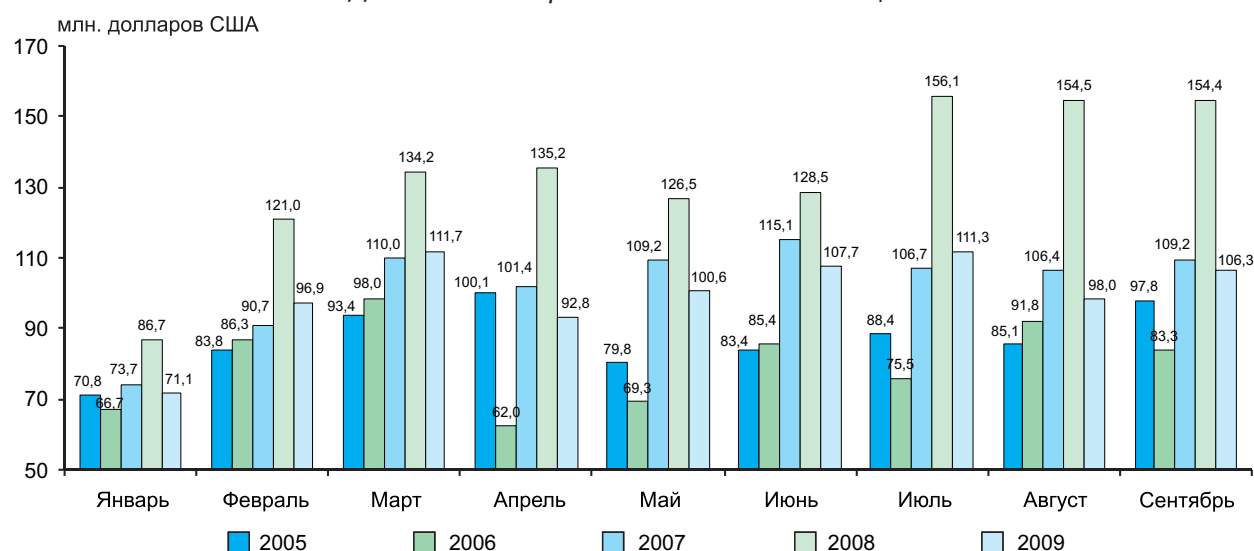
	Январь-сентябрь 2009		Структура, %		Справочно: январь-сентябрь 2008 в % к январю-сентябрю 2007 ¹
	млн. лей	в % к январю-сентябрю 2008 ¹	январь-сентябрь		
			2008	2009	
Объём платных услуг, оказанных населению - всего	9241,2	102,3	100,0	100,0	100,6
мун. Кишинэу	4462,3	86,2	57,4	48,3	95,6
Север	1364,5	85,7	17,5	14,8	115,0
мун. Бэлць	490,6	77,3	7,0	5,3	124,0
Сорока	112,0	86,2	1,4	1,2	115,0
Бричень	99,0	85,3	1,3	1,1	113,4
Центр	1066,6	92,5	12,7	11,5	103,1
Орхей	140,6	89,1	1,7	1,5	99,8
Анений Ной	131,0	100,8	1,4	1,4	106,0
Унгень	121,0	88,7	1,5	1,3	105,6
Юг	541,3	89,7	6,7	5,9	107,4
Кахул	174,7	88,9	2,2	1,9	114,3
Кэушень	93,1	96,0	1,1	1,0	100,8
АТО Гагаузия	243,7	87,2	3,1	2,6	108,4

В общем объеме платных услуг, оказанных населению, значительный удельный вес занимают муниципии Кишинэу и Бэлць, соответственно 48,3% и 5,3%, АТО Гагаузия – 2,6%, районы: Кахул – 1,9%, Орхей – 1,5%, Анений Ной – 1,4% и Унгень – 1,3%.

3.8. Внешняя торговля

В сентябре 2009 года было **экспортировано товаров** на сумму 106,3 млн. долларов США, что на 8,4% больше, чем в предыдущем месяце и на 31,2% меньше, чем в августе 2008 года.

Динамика экспортных поставок по месяцам



В январе-сентябре 2009 года **экспорт** составил 896,4 млн. долларов США, что на 25,1% меньше, чем в соответствующем периоде 2008 года

	Январь-сентябрь 2009		Структура, %		Степень влияния групп стран на рост (+), снижение (-) экспорта и импорта, %	
	млн. долларов США	в % к январю-сентябрю 2008	январь-сентябрь		январь-сентябрь	
			2008	2009	2008	2009
Экспорт – всего	896,4	74,9	100,0	100,0	29,8	-25,1
в том числе:						
страны Европейского Союза (ЕС-27)	477,9	76,6	52,1	53,3	17,6	-12,2
страны СНГ	327,8	71,8	38,1	36,6	8,7	-10,7
остальные страны	90,7	77,7	9,8	10,1	3,5	-2,2

¹ В сопоставимых ценах

	Январь-сентябрь 2009		Структура, %		Степень влияния групп стран на рост (+), снижение (-) экспорта и импорта, %	
	млн. долларов США	в % к январю- сентябрю 2008	январь-сентябрь		январь-сентябрь	
			2008	2009	2008	2009
Импорт – всего	2282,8	62,2	100,0	100,0	45,1	-37,8
в том числе:						
страны Европейского Союза (ЕС-27)	997,6	61,5	44,2	43,7	18,7	-17,0
страны СНГ	811,8	63,7	34,7	35,6	13,8	-12,6
остальные страны	473,4	61,0	21,1	20,7	12,6	-8,2
Дефицит торгового баланса – всего	-1386,4	56,0	100,0	100,0	x	x
в том числе:						
страны Европейского Союза (ЕС-27)	-519,7	52,1	40,3	37,5	x	x
страны СНГ	-484,0	59,2	33,0	34,9	x	x
остальные страны	-382,7	58,0	26,7	27,6	x	x

Экспортные поставки в **страны Европейского Союза (ЕС-27)** составили 477,9 млн. долларов США (-23,4% по сравнению с январем-сентябрем 2008 года) или 53,3% от общего объема экспорта (52,1% в январе-сентябре 2008 года).

На долю **стран СНГ** приходилось 36,6% от экспорта Молдовы (в январе-сентябре 2008 года – 38,1%), что соответствует 327,8 млн. долларов США. Экспорт товаров в эти страны уменьшился на 28,2% по сравнению с январем-сентябрем 2008 года.

Первые 31 стран-партнеров, на долю которых приходилось 96,7% от общего объема экспорта были:

	Январь-сентябрь 2009		Удельный вес, %		Степень влияния стран на рост (+), снижение (-) экспорта, %	
	млн. долларов США	в % к январю- сентябрю 2008	январь-сентябрь		январь-сентябрь	
			2008	2009	2008	2009
Экспорт – всего	896,4	74,9	100,0	100,0	29,8	-25,1
в том числе:						
Российская Федерация	188,6	80,7	19,5	21,0	8,1	-3,8
Румыния	178,8	69,0	21,6	19,9	12,7	-6,7
Италия	98,1	76,2	10,8	10,9	3,2	-2,6
Украина	55,3	52,4	8,8	6,2	-1,3	-4,2
Беларусь	54,7	78,5	5,8	6,1	1,3	-1,2
Германия	54,5	103,0	4,4	6,1	-0,6	0,1
Соединенное Королевство Великобритании и Северной Ирландии	41,9	113,3	3,1	4,7	1,2	0,4
Польша	24,9	56,3	3,7	2,8	1,4	-1,6
Турция	21,5	86,5	2,1	2,4	0,1	-0,3
Швейцария	18,0	73,5	2,0	2,0	0,4	-0,5
Казахстан	17,7	54,1	2,7	2,0	0,2	-1,3
Франция	13,1	83,9	1,3	1,5	0,2	-0,2
Болгария	10,6	55,4	1,6	1,2	0,0	-0,7
Венгрия	9,2	77,2	1,0	1,0	0,8	-0,2
Греция	8,8	198,4	0,4	1,0	0,2	0,4
Соединенные Штаты Америки	8,3	68,2	1,0	0,9	0,1	-0,3
Литва	7,2	148,3	0,4	0,8	-0,2	0,2
Нидерланды	6,5	76,3	0,7	0,7	-0,2	-0,2
Грузия	6,3	140,8	0,4	0,7	0,3	0,2
Узбекистан	5,2	117,3	0,4	0,6	0,2	0,1
Словакия	4,7	82,7	0,5	0,5	-0,2	-0,1
Австрия	4,2	52,4	0,7	0,5	-1,4	-0,3
Сербия	4,0	41,6	0,8	0,4	1,0	-0,5
Бельгия	4,0	56,2	0,6	0,4	-0,2	-0,3
Панама	3,9	99,9	0,3	0,4	0,4	0,0
Чешская Республика	3,4	96,4	0,3	0,4	0,0	0,0
Сирия	3,4	108,8	0,3	0,4	0,2	0,0
Ирак	2,9	90,2	0,3	0,3	0,2	0,0
Израиль	2,8	в 3,2 раза	0,1	0,3	0,0	0,2
Азербайджан	2,6	57,2	0,4	0,3	-0,1	-0,2
Швеция	2,6	35,4	0,6	0,3	0,7	-0,4

Анализируя развитие экспорта по странам, приходим к выводу, что сокращение экспортных поставок в Румынию (-31,0%), Украину (-47,6%), Российскую Федерацию (-19,3%), Италию (-23,8%), Польшу (-43,7%) и Беларусь (-21,5%), способствовало снижению общего объема экспорта на 20,1%.

Четырнадцать товарных групп, на долю которых приходилось 95,4% от общего объема экспорта, представлены ниже:

	Январь-сентябрь 2009		Структура, %		Степень влияния товарных групп на рост (+), снижение (-) экспорта, %	
	млн. долларов США	в % к январю-сентябрю 2008	январь-сентябрь		январь-сентябрь	
			2008	2009	2008	2009
Экспорт – всего	896,4	74,9	100,0	100,0	29,8	-25,1
в том числе:						
Готовые пищевые продукты; алкогольные и безалкогольные напитки; табак	202,2	85,7	19,7	22,6	6,4	-2,8
в том числе:						
страны Европейского Союза	50,7	97,5	4,3	5,7	0,9	-0,1
страны СНГ	139,8	86,1	13,6	15,6	4,6	-1,9
Текстиль и текстильные изделия	187,5	77,8	20,1	20,9	4,6	-4,5
в том числе:						
страны Европейского Союза	151,0	78,7	16,0	16,8	3,5	-3,4
страны СНГ	15,6	58,0	2,3	1,7	0,9	-0,9
Продукты растительного происхождения	169,7	134,8	10,5	18,9	1,5	3,7
в том числе:						
страны Европейского Союза	69,8	131,4	4,4	7,8	1,2	1,4
страны СНГ	62,8	156,5	3,4	7,0	-0,5	1,9
Машины и аппаратура, электротехническое оборудование, звукозаписывающая и звуковоспроизводящая аппаратура	99,4	78,2	10,6	11,1	7,4	-2,3
в том числе:						
страны Европейского Союза	80,4	92,9	7,2	9,0	7,0	-0,5
страны СНГ	16,0	49,7	2,7	1,8	0,2	-1,4
Продукция химической промышленности	36,1	146,3	2,1	4,0	0,7	1,0
в том числе:						
страны Европейского Союза	5,3	95,2	0,5	0,6	0,2	0,0
страны СНГ	29,8	166,9	1,5	3,3	0,5	1,0
Жиры и масла животного и растительного происхождения	33,6	80,1	3,5	3,8	0,4	-0,7
в том числе:						
страны Европейского Союза	16,5	81,3	1,7	1,8	0,0	-0,3
страны СНГ	13,7	69,3	1,7	1,5	0,5	-0,5
Обувь, головные уборы, зонты и аналогичные изделия	20,7	52,9	3,3	2,3	0,9	-1,5
в том числе:						
страны Европейского Союза	18,5	50,0	3,1	2,1	0,7	-1,6
страны СНГ	2,1	133,2	0,1	0,2	0,1	0,0
Полимерные материалы, пластмассы, каучук и изделия из них	20,3	69,1	2,4	2,3	0,6	-0,8
в том числе:						
страны Европейского Союза	7,1	92,1	0,6	0,8	0,0	-0,1
страны СНГ	12,5	59,8	1,7	1,4	0,6	-0,7
Недрагоценные металлы и изделия из них	20,7	20,7	8,3	2,3	2,4	-6,6
в том числе:						
страны Европейского Союза	12,3	22,1	4,7	1,4	1,2	-3,6
страны СНГ	5,9	18,5	2,7	0,7	0,0	-2,2
Изделия из камня, гипса, цемента, керамики, стекла, или из аналогичных материалов	19,3	45,2	3,6	2,1	0,7	-2,0
в том числе:						
страны Европейского Союза	9,8	39,5	2,1	1,1	0,7	-1,2
страны СНГ	6,0	39,1	1,3	0,7	-0,1	-0,8

	Январь-сентябрь 2009		Структура, %		Степень влияния товарных групп на рост (+), снижение (-) экспорта, %	
	млн. долларов США	в % к январю-сентябрю 2008	январь-сентябрь		январь-сентябрь	
			2008	2009	2008	2009
Кожевенное сырье, кожа, натуральный мех и изделия из них	17,2	65,2	2,2	1,9	0,6	-0,8
в том числе:						
страны Европейского Союза	16,4	68,3	2,0	1,8	0,7	-0,6
страны СНГ	0,4	в 2,0 раза	0,0	0,0	-0,1	0,0
Минеральные продукты	10,8	18,4	4,9	1,2	1,8	-4,0
в том числе:						
страны Европейского Союза	9,8	53,3	1,5	1,1	0,4	-0,7
страны СНГ	0,9	2,3	3,4	0,1	1,4	-3,3
Средства транспорта, устройства и оборудование	10,2	83,1	1,0	1,1	-0,2	-0,2
в том числе:						
страны Европейского Союза	6,6	97,7	0,6	0,7	0,3	0,0
страны СНГ	3,0	70,1	0,4	0,3	-0,6	-0,1
Инструменты и аппараты оптические, фотографические, кинематографические, медицинские или хирургические; часы всех видов; музыкальные инструменты; их части и принадлежности	8,4	38,2	1,8	0,9	0,7	-1,1
в том числе:						
страны Европейского Союза	4,1	52,3	0,7	0,5	0,1	-0,3
страны СНГ	2,2	24,0	0,8	0,2	0,5	-0,6

В январе-сентябре 2009 года, по сравнению с аналогичным периодом 2008 года, сократились экспортные поставки недргоценных металлов и изделий из них (-79,3%), текстиля и текстильных изделий (-22,2%), минеральных продуктов (-81,6%), готовых пищевых продуктов; алкогольных и безалкогольных напитков; табака (-14,3%), машин и аппаратуры, электротехнического оборудования, звукозаписывающей и звуковоспроизводящей аппаратуры (-21,8%), изделий из камня, гипса, цемента, керамики, стекла, или из аналогичных материалов (-54,8%), что привело к уменьшению общего объема экспорта на 22,2%.

В то же время, отмечен рост экспортных поставок продуктов растительного происхождения (+34,8%), который уменьшил на 3,7% снижение экспорта в целом.

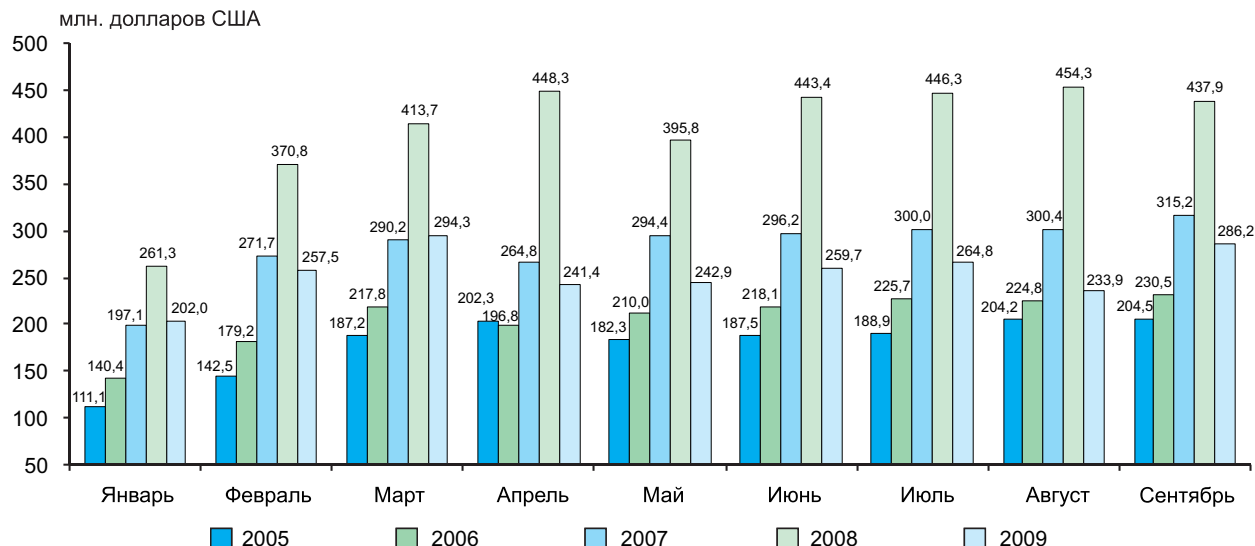
В сентябре 2009 года было **импортировано товаров** на сумму 286,2 млн. долларов США, что на 22,3% больше, чем в предыдущем месяце и на 34,6% меньше, чем в сентябре 2008 года.

В январе-сентябре 2009 года **импорт** составил 2282,8 млн. долларов США, что на 37,8% меньше, чем в соответствующем периоде 2008 года.

Импортные поставки из **стран Европейского Союза** (ЕС-27) составили 997,6 млн. долларов США (на 38,5% меньше по сравнению с январем-сентябрем 2008 года) или 43,7% от общего объема импорта (44,2% в январе-сентябре 2008 года).

Из **стран СНГ** было импортировано товаров на сумму 811,8 млн. долларов США (на 36,3% меньше по сравнению с январем-сентябрем 2008 года), что соответствует 35,6% от общего объема импорта (34,7% в январе-сентябре 2008 года).

Динамика импортных поставок по месяцам



Первые 35 стран-партнеров, на долю которых приходилось 96,2% от общего объема импорта были:

	Январь-сентябрь 2009		Удельный вес, %		Степень влияния стран на рост (+), снижение (-) импорта, %	
	млн. долларов США	в % к январю-сентябрю 2008	январь-сентябрь		январь-сентябрь	
			2008	2009	2008	2009
Импорт – всего	2282,8	62,2	100,0	100,0	45,1	-37,8
в том числе:						
Украина	322,2	50,3	17,5	14,1	6,1	-8,7
Российская Федерация	229,4	51,3	12,2	10,0	4,6	-5,9
Румыния	218,5	45,9	13,0	9,6	7,0	-7,0
Германия	176,2	63,0	7,6	7,7	2,3	-2,8
Казахстан	166,5	в 8,8 раза	0,5	7,3	0,6	4,0
Китай	158,6	70,0	6,2	6,9	3,8	-1,9
Италия	157,7	68,7	6,2	6,9	1,7	-2,0
Турция	120,9	68,9	4,8	5,3	2,4	-1,5
Беларусь	91,5	58,1	4,3	4,0	2,6	-1,8
Польша	60,4	66,0	2,5	2,6	1,2	-0,8
Франция	44,2	53,4	2,3	1,9	0,9	-1,1
Австрия	40,4	71,5	1,5	1,8	1,3	-0,4
Венгрия	38,5	73,3	1,4	1,7	0,7	-0,4
Греция	36,9	177,7	0,6	1,6	0,1	0,4
Соединенное Королевство						
Великобритании и Северной Ирландии	35,6	74,1	1,3	1,6	0,8	-0,3
Соединенные Штаты Америки	30,1	39,6	2,1	1,3	1,8	-1,2
Болгария	28,8	85,2	0,9	1,3	-0,2	-0,1
Чешская Республика	27,7	63,3	1,2	1,2	0,6	-0,4
Нидерланды	22,9	60,9	1,0	1,0	0,5	-0,4
Испания	21,1	81,6	0,7	0,9	0,3	-0,1
Япония	19,2	29,8	1,8	0,8	1,4	-1,2
Бельгия	15,4	59,6	0,7	0,7	0,0	-0,3
Швейцария	14,5	74,8	0,5	0,6	0,3	-0,1
Индия	12,9	74,2	0,5	0,6	0,1	-0,1
Южная Корея	12,3	38,2	0,9	0,5	0,2	-0,5
Литва	12,0	86,6	0,4	0,5	0,1	-0,1
Бразилия	11,8	66,7	0,5	0,5	0,4	-0,2
Швеция	11,8	38,6	0,8	0,5	0,5	-0,5
Израиль	10,8	34,2	0,9	0,5	0,8	-0,6
Финляндия	10,2	66,6	0,4	0,4	0,2	-0,1
Вьетнам	10,1	105,9	0,3	0,4	0,1	0,0
Словения	9,9	95,4	0,3	0,4	0,0	0,0
Словакия	9,4	49,7	0,5	0,4	0,3	-0,3
Дания	8,1	70,3	0,3	0,4	0,2	-0,1
Тайвань	6,7	70,5	0,3	0,3	0,0	-0,1

Анализируя развитие импорта по странам, приходим к выводу, что сокращение импортных поставок из Украины (-49,7%), Румынии (-54,1%), Российской Федерации (-48,7%), Германии (-37,0%), Италии (-31,3%), Китая (-30,0%), Беларуси (-41,9%), Турции (-31,1%), Соединенных Штатов Америки (-60,4%), Японии (-70,2%) и Франции (-46,6%), способствовало снижению общего объема импорта на 35,1%.

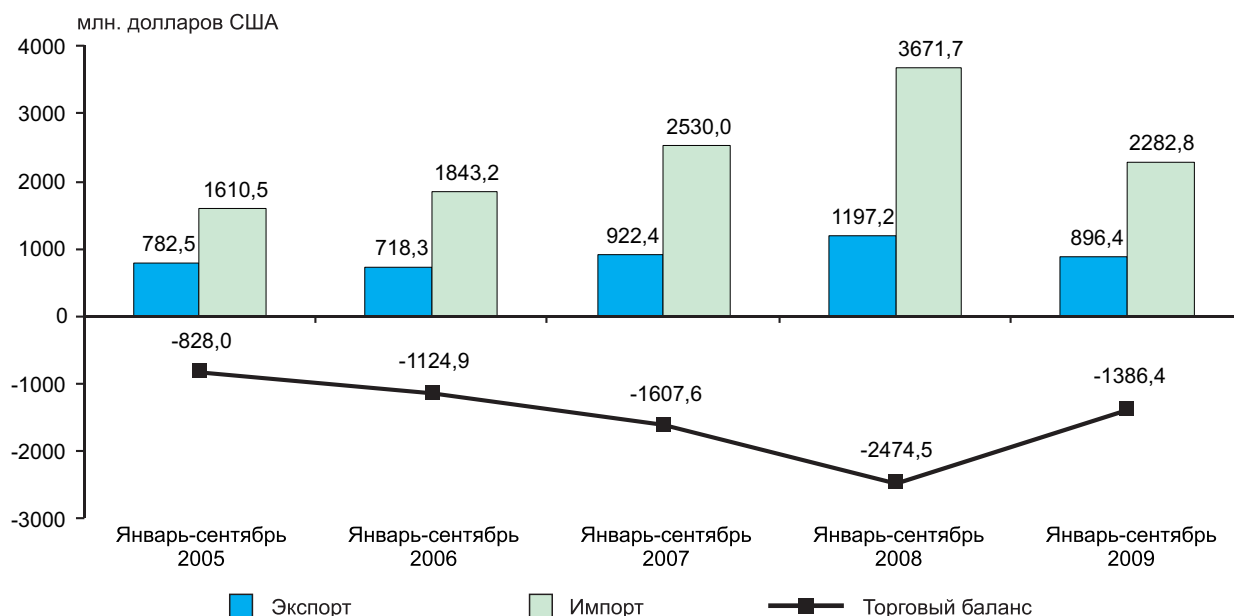
Четырнадцать товарных групп, на долю которых приходилось 95,1% от общего объема импорта, представлены ниже:

	Январь-сентябрь 2009		Структура, %		Степень влияния товарных групп на рост (+), снижение (-) импорта, %	
	млн. долларов США	в % к январю-сентябрю 2008	январь-сентябрь		январь-сентябрь	
			2008	2009	2008	2009
Импорт – всего	2282,8	62,2	100,0	100,0	45,1	-37,8
в том числе:						
Минеральные продукты	506,0	61,4	22,4	22,2	11,2	-8,6
в том числе:						
страны Европейского Союза	147,2	51,3	7,8	6,4	5,1	-3,8
страны СНГ	357,4	67,1	14,5	15,7	5,9	-4,8

	Январь-сентябрь 2009		Структура, %		Степень влияния товарных групп на рост (+), снижение (-) импорта, %	
	млн. долларов США	в % к январю-сентябрю 2008	январь-сентябрь		январь-сентябрь	
			2008	2009	2008	2009
Машины и аппаратура, электротехническое оборудование, звукозаписывающая и звуковоспроизводящая аппаратура	315,3	54,7	15,7	13,8	8,3	-7,1
в том числе:						
страны Европейского Союза	174,4	53,5	8,9	7,6	4,8	-4,1
страны СНГ	47,5	63,5	2,0	2,1	0,5	-0,7
Продукция химической промышленности	248,0	78,8	8,6	10,9	3,4	-1,8
в том числе:						
страны Европейского Союза	149,5	90,3	4,5	6,5	1,5	-0,4
страны СНГ	39,7	58,4	1,9	1,7	0,8	-0,8
Готовые пищевые продукты; алкогольные и безалкогольные напитки; табак	189,3	72,9	7,1	8,3	3,8	-1,9
в том числе:						
страны Европейского Союза	49,4	73,0	1,8	2,2	0,8	-0,5
страны СНГ	123,1	72,8	4,6	5,4	2,6	-1,3
Текстиль и текстильные изделия	170,9	80,4	5,8	7,5	1,4	-1,1
в том числе:						
страны Европейского Союза	92,8	71,2	3,5	4,1	0,8	-1,0
страны СНГ	5,3	58,4	0,2	0,2	0,1	-0,1
Недрагоценные металлы и изделия из них	133,0	45,6	7,9	5,8	1,4	-4,3
в том числе:						
страны Европейского Союза	47,9	49,2	2,7	2,1	-0,6	-1,3
страны СНГ	52,0	41,2	3,4	2,3	1,2	-2,0
Полимерные материалы, пластмассы, каучук и изделия из них	132,3	62,2	5,8	5,8	2,1	-2,2
в том числе:						
страны Европейского Союза	66,3	64,8	2,8	2,9	0,8	-1,0
страны СНГ	29,8	64,2	1,3	1,3	0,2	-0,5
Средства транспорта, устройства и оборудование	113,8	38,1	8,1	5,0	4,8	-5,0
в том числе:						
страны Европейского Союза	67,4	43,6	4,2	3,0	2,2	-2,4
страны СНГ	17,4	37,2	1,3	0,8	0,3	-0,8
Продукты растительного происхождения	95,6	73,1	3,6	4,2	1,8	-1,0
в том числе:						
страны Европейского Союза	35,1	74,2	1,3	1,5	0,4	-0,3
страны СНГ	25,9	61,7	1,1	1,1	0,8	-0,4
Изделия из камня, гипса, цемента, керамики, стекла, или из аналогичных материалов	65,2	60,8	2,9	2,9	1,4	-1,1
в том числе:						
страны Европейского Союза	21,5	52,7	1,1	0,9	0,7	-0,5
страны СНГ	33,5	71,6	1,3	1,5	0,4	-0,4
Масса из древесины, бумага, картон и изделия из них	61,6	70,7	2,4	2,7	0,7	-0,7
в том числе:						
страны Европейского Союза	27,9	70,7	1,1	1,2	0,3	-0,3
страны СНГ	20,7	65,4	0,9	0,9	0,2	-0,3
Живые животные и продукты животного происхождения	51,3	76,3	1,8	2,2	1,1	-0,4
в том числе:						
страны Европейского Союза	20,6	106,3	0,5	0,9	0,3	0,0
страны СНГ	11,0	82,7	0,4	0,5	0,1	-0,1
Древесина и изделия из древесины	45,7	69,0	1,8	2,0	0,8	-0,6
в том числе:						
страны Европейского Союза	17,3	62,7	0,8	0,8	0,3	-0,3
страны СНГ	22,2	69,4	0,9	1,0	0,3	-0,3
Инструменты и аппараты оптические, фотографические, кинематографические, медицинские или хирургические; часы всех видов; музыкальные инструменты; их части и принадлежности	41,1	72,1	1,6	1,8	0,9	-0,4
в том числе:						
страны Европейского Союза	26,3	96,0	0,7	1,2	0,4	0,0
страны СНГ	1,9	61,6	0,1	0,1	0,0	0,0

В январе-сентябре 2009 года, по сравнению с соответствующим периодом 2008 года, сократились импортные поставки минеральных продуктов (-38,6%), машин и аппаратуры, электротехнического оборудования, звукозаписывающей, звуковоспроизводящей аппаратуры (-45,3%), транспортных средств, устройств и оборудования (-61,9%), недрагоценных металлов и изделий из них (-54,4%), полимерных материалов, пластмассы, каучука и изделий из них (-37,8%), готовых пищевых продуктов; алкогольных и безалкогольных напитков; табака (-27,1%), продукции химической промышленности (-21,2%), текстиля и текстильных изделий (-19,6%), изделий из камня, гипса, цемента, керамики, стекла, или из аналогичных материалов (-39,2%), продуктов растительного происхождения (-26,9%), что привело к уменьшению общего объема импорта на 34,1%.

Тенденции внешней торговли



Значительный разрыв между экспортом и импортом в январе-сентябре 2009 года привел к накоплению **отрицательного сальдо торгового баланса** в размере 1386,4 млн. долларов США, что на 1088,1 млн. долларов США (-44,0%) меньше, чем в январе-сентябре 2008 года. Со странами Европейского Союза торговый баланс сложился с дефицитом в размере 519,7 млн. долларов США (январь-сентябрь 2008 года – 997,2 млн. долларов США), а со странами СНГ – 484,0 млн. долларов США (январь-сентябрь 2008 года – 817,7 млн. долларов США).

Торговый баланс с основными странами-партнерами представлен ниже:

	Январь-сентябрь		Январь-сентябрь 2009 в % к январю-сентябрю 2008
	2008	2009	
Торговый баланс – всего, млн. долларов США	-2474,5	-1386,4	56,0
в том числе:			
Украина	-535,3	-266,9	49,9
Китай	-225,4	-157,9	70,0
Казахстан	13,8	-148,8	x
Германия	-226,7	-121,7	53,7
Турция	-150,5	-99,4	66,0
Италия	-100,7	-59,6	59,1
Российская Федерация	-213,2	-40,8	19,1
Румыния	-216,7	-39,7	18,3
Беларусь	-88,0	-36,8	41,9
Австрия	-48,6	-36,2	74,6
Польша	-47,3	-35,5	75,0
Франция	-67,2	-31,1	46,3
Венгрия	-40,6	-29,3	72,1
Греция	-16,4	-28,1	172,1
Чешская Республика	-40,2	-24,3	60,4
Соединенные Штаты Америки	-63,7	-21,8	34,2
Испания	-24,9	-20,0	80,5
Япония	-62,7	-18,7	29,8
Болгария	-14,7	-18,2	124,0
Нидерланды	-28,9	-16,4	56,4
Индия	-16,2	-12,4	76,2
Южная Корея	-32,2	-12,2	38,0

	Январь-сентябрь		Январь-сентябрь 2009 в % к январю-сентябрю 2008
	2008	2009	
Бразилия	-12,2	-11,5	94,5
Бельгия	-18,7	-11,4	60,9
Вьетнам	-9,5	-10,1	106,2
Финляндия	-15,2	-9,6	63,0
Словения	-9,2	-9,4	101,8
Швеция	-23,5	-9,2	39,5
Дания	-11,5	-8,0	70,0
Израиль	-30,6	-8,0	25,9
Тайвань	-9,4	-6,6	70,3
Литва	-9,1	-4,8	53,6
Словакия	-13,1	-4,7	35,4
Сербия	3,4	-0,2	x
Сирия	1,7	1,1	67,7
Азербайджан	4,3	2,4	56,6
Ирак	3,3	2,9	90,2
Швейцария	5,1	3,5	68,6
Панама	3,7	3,6	98,1
Узбекистан	-3,7	4,1	x
Грузия	4,3	6,1	144,7
Соединенное Королевство Великобритании и Северной Ирландии	-11,0	6,3	x

Торговый баланс по основным группам товаров представлен ниже:

	Январь-сентябрь		Январь-сентябрь 2009 в % к январю-сентябрю 2008
	2008	2009	
Торговый баланс – всего, млн. долларов США	-2474,5	-1386,4	56,0
в том числе:			
Минеральные продукты	-764,9	-495,2	64,7
в том числе:			
страны Европейского Союза	-268,6	-137,4	51,1
страны СНГ	-492,1	-356,5	72,4
Машины и аппаратура, электротехническое оборудование, звукозаписывающая и звуковоспроизводящая аппаратура	-448,9	-215,9	48,1
в том числе:			
страны Европейского Союза	-239,8	-94,0	39,2
страны СНГ	-42,6	-31,5	74,0
Продукция химической промышленности	-290,0	-211,9	73,1
в том числе:			
страны Европейского Союза	-160,1	-144,2	90,1
страны СНГ	-50,1	-9,9	19,7
Недрагоценные металлы и изделия из них	-192,0	-112,3	58,5
в том числе:			
страны Европейского Союза	-41,7	-35,6	85,3
страны СНГ	-94,5	-46,1	48,8
Полимерные материалы, пластмассы, каучук и изделия из них	-183,3	-112,0	61,1
в том числе:			
страны Европейского Союза	-94,6	-59,2	62,5
страны СНГ	-25,5	-17,3	67,9
Средства транспорта, устройства и оборудование	-286,5	-103,6	36,1
в том числе:			
страны Европейского Союза	-147,8	-60,8	41,2
страны СНГ	-42,4	-14,4	33,9
Масса из древесины, бумага, картон и изделия из них	-72,3	-56,2	77,7
в том числе:			
страны Европейского Союза	-31,1	-24,8	79,7
страны СНГ	-25,4	-18,4	72,5
Живые животные и продукты животного происхождения	-58,8	-45,3	77,1
в том числе:			
страны Европейского Союза	-18,9	-20,4	107,3
страны СНГ	-8,2	-8,3	100,6

	Январь-сентябрь		Январь-сентябрь 2009 в % к январю-сентябрю 2008
	2008	2009	
Изделия из камня, гипса, цемента, керамики, стекла, или из аналогичных материалов	-64,7	-45,9	71,0
в том числе:			
страны Европейского Союза	-16,1	-11,7	72,9
страны СНГ	-31,4	-27,5	87,5
Древесина и изделия из древесины	-62,1	-42,5	68,4
в том числе:			
страны Европейского Союза	-24,7	-14,8	60,2
страны СНГ	-31,2	-21,6	69,5
Инструменты и аппараты оптические, фотографические, кинематографические, медицинские или хирургические; часы всех видов; музыкальные инструменты; их части и принадлежности	-35,1	-32,7	93,2
в том числе:			
страны Европейского Союза	-19,6	-22,2	113,4
страны СНГ	5,9	0,3	4,0
Кожевенное сырье, кожа, натуральный мех и изделия из них	1,3	-1,5	x
в том числе:			
страны Европейского Союза	4,1	4,9	118,4
страны СНГ	-0,5	-3,3	в 6,6 раза
Обувь, головные уборы, зонты и аналогичные изделия	16,8	3,4	20,2
в том числе:			
страны Европейского Союза	27,7	14,3	51,5
страны СНГ	-0,2	0,7	x
Текстиль и текстильные изделия	28,3	16,6	58,7
в том числе:			
страны Европейского Союза	61,6	58,2	94,4
страны СНГ	17,9	10,3	57,8
Жиры и масла животного и растительного происхождения	28,1	22,0	78,3
в том числе:			
страны Европейского Союза	16,4	13,4	81,8
страны СНГ	12,0	7,5	62,8
Готовые пищевые продукты; алкогольные и безалкогольные напитки; табак	-23,9	12,9	x
в том числе:			
страны Европейского Союза	-15,7	1,3	x
страны СНГ	-6,5	16,7	x
Продукты растительного происхождения	-5,0	74,1	x
в том числе:			
страны Европейского Союза	5,8	34,7	в 6,0 раза
страны СНГ	-1,9	36,9	x

Сальдо торгового баланса по готовым пищевым продуктам, напиткам и табаку, а также по продуктам растительного происхождения в январе-сентябре 2009 года сложилось положительное, в размере 87,0 млн. долларов США (в отличие от аналогичного периода 2008 года), в результате увеличения экспортных поставок фруктов, зерновых хлебов, масличных семян, сахара и кондитерских изделий из сахара, продуктов переработки овощей и фруктов.

Уровень покрытия импортных поступлений экспортными поставками в январе-сентябре 2009 года составил 39,3% по сравнению с 32,6% в январе-сентябре 2008 года.

Физическими лицами в январе-сентябре 2009 года было импортировано товаров на сумму 93,1 млн. долларов США, что на 23,9% меньше, чем в соответствующем периоде 2008 года. Сокращение поставок обусловлено уменьшением импорта автомобилей (-32,8%) из Германии, Италии, Франции, Соединенных Штатов Америки и Украины.

IV. ЦЕНЫ

Изменение цен в экономике в январе-сентябре 2009 и за последние 4 года по сравнению с аналогичным периодом предыдущих лет характеризуется следующими данными:

	Январь-сентябрь в % к соответствующему периоду предыдущего года				
	2005	2006	2007	2008	2009
Индекс потребительских цен	112,5	112,2	111,9	114,2	100,2
Индекс цен производителей промышленной продукции	104,9	112,0	112,7	112,5	96,3
Индекс цен реализации сельскохозяйственной продукции	96,0	99,4	138,4	104,0	68,7
Индекс цен на строительно-монтажные работы ¹	123,7	119,5	120,5	121,0	88,8

Потребительские цены в сентябре текущего года по сравнению с декабрем 2008 года снизились на 2,9% (в сентябре 2008 года к декабрю 2007 года рост цен составил 6,7%).

В течение девяти месяцев 2009 года цены на продовольственные товары в среднем снизились на 9,5%, в том числе: яйца диетические – на 34,9%, картофель – на 37,9%, овощи – на 33,1% (в том числе: помидоры – на 74,5%, огурцы – на 49,3%), масло растительное – на 27,4%, рис – на 21,7% и мясо птицы – на 12,2%.

На непродовольственные товары цены выросли на 0,4%, в том числе: топливо для автомобилей – на 18,7%, медикаменты – на 13,6%, моющие и чистящие средства – на 3,2% и на печатные издания – на 2,4% (газеты – на 2,6%).

За отчетный период возросли цены и тарифы на платные услуги, оказанные населению, на 0,6%. Значительно возросли тарифы на водоснабжение и канализацию – на 15,4%, ритуальные услуги – на 9,9%, гостиничные услуги – на 7,5%, услуги по образованию в высших учебных заведениях – на 7,2% и услуги межгосударственного железнодорожного транспорта – на 5,0%.

В отчетном периоде снизились цены на некоторые товары и платные услуги населению: газоснабжение – на 6,7%, газ в баллонах – на 5,2%, строительные материалы – на 3,6%, одежду и обувь – в среднем на 2,4%.

Уровень инфляции за январь-сентябрь 2009 г.

	Ежемесячно +(-) к предыдущему месяцу(%)				В % к декабрю 2008
	всего	товары		услуги	
		продоволь- ственные	непродоволь- ственные		
Январь	-0,1	0,1	-0,4	0,2	-0,1
Февраль	-1,1	-2,2	-1,1	0,4	-1,2
Март	-0,8	-1,7	-0,5	-0,1	-2,0
Апрель	0,3	0,3	0,3	0,1	-1,7
Май	0,2	-0,3	0,5	0,4	-1,5
Июнь	-0,3	-1,8	0,5	0,2	-1,8
Июль	-0,6	-2,2	0,6	-0,2	-2,4
Август	-1,1	-3,1	-0,1	-0,1	-3,4
Сентябрь	0,6	1,2	0,6	-0,3	-2,9

Цены производителей в промышленности в январе-сентябре 2009 года снизились на 3,7% по сравнению с январем-сентябрем 2008 года, в частности за счет снижения цен на внешний рынок на 10,3%.

В сентябре 2009 года по отношению к декабрю 2008 года цены снизились на 0,6%, по отношению к сентябрю 2008 года – на 3,2%, а по отношению к августу текущего года – возросли на 0,9%.

Динамика индексов цен на промышленную продукцию по основным видам деятельности и по направлениям отгрузки представлена в следующей таблице:

	Сентябрь 2009 в % к			Январь-сентябрь 2009 в % к январю-сентябрю 2008
	августу 2009	декабрю 2008	сентябрю 2008	
Промышленность – всего	100,9	99,4	96,8	96,3
в том числе:				
на внутренний рынок	100,7	98,3	96,9	100,6
на внешний рынок	101,2	101,1	96,3	89,7
Горнодобывающая промышленность	100,1	94,7	91,9	96,5
в том числе:				
на внутренний рынок	99,8	92,8	89,8	94,7
на внешний рынок	102,6	113,5	112,7	116,2
Обрабатывающая промышленность	101,0	99,4	96,6	95,2
в том числе:				
на внутренний рынок	100,8	98,3	96,6	98,9
на внешний рынок	101,2	101,0	96,3	89,6
Электро- и теплоэнергия	100,0	100,0	101,6	119,5

¹ III квартал в % к III кварталу предыдущего года

В горнодобывающей промышленности за 9 месяцев текущего года отмечено снижение цен на 3,5%, в основном за счет снижения цен на внутренний рынок на 5,3%.

В производстве пищевых продуктов и напитков в целом цены производителей за 9 месяцев снизились на 8,5%, в частности по видам деятельности: производство растительных и животных масел и жиров (на 40,2%), производство готовых кормов для животных (на 35,6%), переработка и консервирование фруктов и овощей (на 29,8%), производство минеральных вод и прохладительных напитков (на 21,6%), производство сахара (на 12,9%), производство дистиллированных алкогольных напитков (на 9,1%), производство хлеба и свежих кондитерских изделий (на 7,4%), производство вин (на 4,9%), производство молочных продуктов (на 3,2%).

Зарегистрировано снижение цен по отношению к январю-сентябрю 2008 года и в других видах деятельности обрабатывающей промышленности: производство кирпича и черепицы из обожженной глины (на 16,3%), резка, обработка и отделка камня (на 15,5%), производство цемента, извести и гипса (на 9,3%), производство электрических машин и оборудования (на 7,8%), дубление и выделка кожи (на 7,2%), производство изделий из бетона, гипса и цемента (на 5,7%), производство одежды (на 5,0%), производство бытовых приборов (на 4,9%), производство насосов, компрессоров и гидравлических систем (на 4,8%), производство чемоданов, сумок и других изделий кожгалантереи (на 4,5%), производство ковров и ковровых изделий (на 3,0%) и др.

В то же время, в январе-сентябре 2009 года цены производителей возросли по отношению к январю-сентябрю 2008 года по видам деятельности: производство ювелирных изделий (на 31,7%), производство древесины и деревянных изделий (на 25,0%), издательское и типографское дело, воспроизведение информационных материалов (на 22,1%), производство, переработка и консервирование мяса и мясопродуктов (на 16,5%), металлургическая промышленность (на 7,6%), производство медицинских приборов, прецизионных, оптических инструментов (на 7,0%), производство табачных изделий (на 6,7%), производство мебели (на 5,3%), производство фармацевтических препаратов (на 3,1%), производство резиновых и пластмассовых изделий (на 2,9%), производство стекла и изделий из стекла (на 2,4%), производство какао, шоколада и кондитерских изделий из сахара (на 2,4%) и др.

В энергетическом секторе за 9 месяцев 2009 года цены возросли в среднем на 19,5%, в том числе на производство электроэнергии – на 18,6%, а на производство теплотенергии – на 20,0%.

Индексы цен реализации сельскохозяйственной продукции сельскохозяйственными предприятиями¹ характеризуются следующими данными:

	Январь-сентябрь в % к соответствующему периоду предыдущего года				
	2005	2006	2007	2008	2009
Сельскохозяйственная продукция – всего	96,0	99,4	138,4	104,0	68,7
в том числе:					
продукция растениеводства	95,9	104,0	149,7	94,3	62,0
продукция животноводства	100,1	88,0	110,9	140,3	88,0

В январе-сентябре 2009 года цены реализации продукции сельского хозяйства сельскохозяйственными предприятиями¹ снизились по сравнению с январем-сентябрем 2008 года на 31,3%.

Сохраняется тенденция снижения цен реализации как на продукцию растениеводства (на 38,0%), так и животноводства (на 12%). Значительно уменьшились по сравнению с соответствующим периодом прошлого года цены на зерновые и зернобобовые – 48,8% (особенно на пшеницу (без сортовых семян) – на 49,2%, кукурузу (без сортовых семян) – на 59,5%), подсолнечник (без сортовых семян) – на 32,3%, виноград – на 27,8%, овощи – на 19,0%, пищевые яйца – на 28,7%, молоко – на 13,3%, птицу (в живой массе) – на 9,9%. Цены реализации свиней в живом весе снизились незначительно (на 0,4%).

В то же время, повысились цены реализации в живом весе: овец и коз – на 7,6%, свиней – на 4,2%.

Цены в строительстве. В III квартале 2009 года цены на строительно-монтажные работы снизились на 11,2% по сравнению с III кварталом 2008 года.

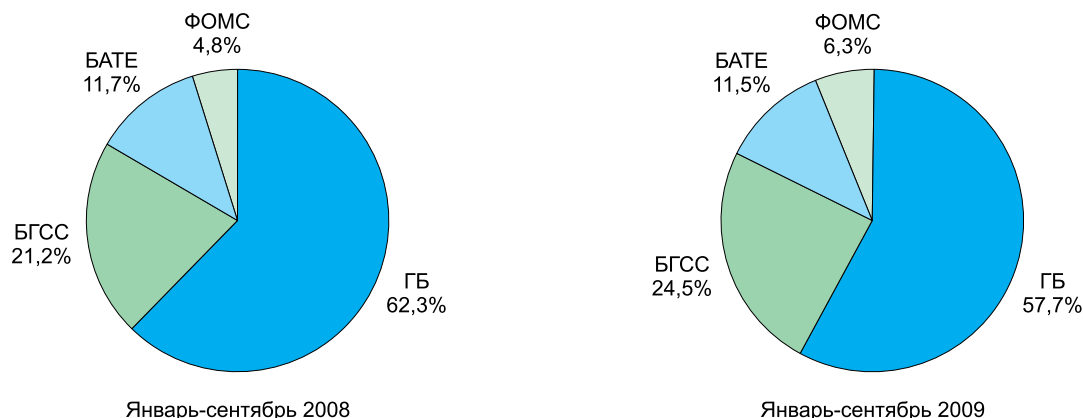
¹ Сельскохозяйственные предприятия и крестьянские (фермерские) хозяйства с площадью сельскохозяйственных угодий 50 га и более

V. ФИНАНСЫ

5.1. Исполнение национального публичного бюджета¹

В январе-сентябре 2009 года в национальный публичный бюджет поступило 16656,7 млн. лей, со снижением как по отношению к запланированному уровню отчетного периода (-13,5%), так и к фактическим поступлениям в соответствующем периоде прошлого года (-8,4%). Из общей суммы доходов национального публичного бюджета, 57,7% приходится на доходы, администрируемые государственным бюджетом (ГБ), 24,5% – на доходы, администрируемые бюджетом государственного социального страхования (БГСС), 11,5% – на доходы, администрируемые бюджетом административно-территориальных единиц (БАТЕ) и 6,3% – на доходы, администрируемые фондами обязательного медицинского страхования (ФОМС); в январе-сентябре 2008 года это соотношение составило соответственно 62,3%, 21,2%, 11,7% и 4,8%.

Структура доходов национального публичного бюджета



Налоговые доходы составили 14037,2 млн. лей (84,3% от общей суммы доходов) и сократились как по отношению к запланированному уровню отчетного периода (-14,3%), так и к фактическим поступлениям соответствующего периода прошлого года (-10,2%). Сокращение налоговых доходов по сравнению с январем-сентябрем 2008 года было обусловлено уменьшением поступлений от налогов на международную торговлю и внешние операции (-25,7%), от внутренних налогов на товары и услуги (-17,7%), от подоходного налога (-16,8%) и от налогов на собственность (-6,0%). Увеличились (по сравнению с исполненными объемами за январь-сентябрь 2008 года) фактические поступления от взносов на обязательное медицинское страхование (119,8%) и поступления от взносов в бюджет государственного социального страхования (105,6%). По всем налоговым доходам этой группы не был достигнут прогнозируемый уровень на январь-сентябрь 2009 года.

Неналоговые поступления составили 635,8 млн. лей (3,8% от общей суммы доходов), что ниже запланированного уровня (-13,7%) и ниже фактических поступлений соответствующего периода прошлого года (-10,0%). Также, сократились (по сравнению с запланированным уровнем отчетного периода и по сравнению с фактическими поступлениями за январь-сентябрь 2008 года) поступления от других доходов от предпринимательской деятельности и от собственности соответственно на 31,7% и на 21,0% и поступления от административных сборов и платежей соответственно на 7,9% и на 12,1%. Сборы от административных штрафов и санкций возросли как по отношению к запланированному уровню отчетного периода (на 48,7%), так и по отношению к фактическим поступлениям в соответствующем периоде прошлого года (на 41,4%).

Расходы национального публичного бюджета исполнены в сумме 19406,9 млн. лей, составив 81,4% от запланированных расходов и превысив на 7,2% фактические расходы соответствующего периода прошлого года.

Из общего объема расходов национального публичного бюджета, 70,6% использовано на реализацию социально-культурных мероприятий, 8,3% – в сфере национальной экономики, 7,3% – на обеспечение охраны общественного порядка, безопасности и оборону и 5,3% – на государственные услуги общего назначения; в январе-сентябре 2008 года это соотношение составило соответственно 66,8%, 12,8%, 7,6% и 5,4%.

Публичные расходы в разрезе бюджетов

	Январь-сентябрь 2009			
	предусмотрено	исполнено	отклонение	в % к предусмот- ренному
Расходы – всего	23855,9	19406,9	-4449,0	81,4
Государственный бюджет	9545,8	7032,1	-2513,7	73,7
Бюджеты административно-территориальных единиц	6069,1	4558,6	-1510,5	75,1

¹ По данным Министерства финансов

	Январь-сентябрь 2009			
	предусмотрено	исполнено	отклонение	в % к предусмот- ренному
Бюджет государственного социального страхования	5735,4	5651,5	-83,9	98,5
Фонды обязательного медицинского страхования	2505,6	2164,7	-340,9	86,4

В январе-сентябре 2009 года фактические публичные расходы (19406,9 млн. лей) были ниже предусмотренных (23855,9 млн. лей); наибольшие отклонения были зарегистрированы по государственному бюджету (-2513,7 млн. лей) и по бюджетам административно-территориальных единиц (-1510,5 млн. лей).

Превышение расходов над доходами в январе-сентябре 2009 года обусловило образование бюджетного дефицита в размере 2750,2 млн. лей против запланированного бюджетного дефицита в размере 4588,7 млн. лей.

Доходы и расходы национального публичного бюджета в январе-сентябре

	Преду- смотрено 2009, млн. лей	Исполнено, млн. лей		Исполнено 2009 в % к:		Структура, %		
		2008	2009	преду- смотрен- ному 2009	испол- ненному 2008	преду- смотрено 2009	исполнено	
							2008	2009
Доходы – всего	19267,2	18192,6	16656,7	86,5	91,6	100,0	100,0	100,0
из них:								
Налоговые доходы	16371,6	15624,3	14037,2	85,7	89,8	85,0	85,9	84,3
подходный налог	1666,4	1694,4	1409,5	84,6	83,2	8,6	9,3	8,5
взносы в бюджет государст- венного социального страхо- вания	4423,8	3844,4	4059,3	91,8	105,6	23,0	21,1	24,4
взносы на обязательное медицинское страхование	1149,8	834,5	1000,1	87,0	119,8	6,0	4,6	6,0
налоги на собственность	173,6	181,6	170,7	98,3	94,0	0,9	1,0	1,0
внутренние налоги на товары и услуги	8105,2	8230,2	6774,3	83,6	82,3	42,1	45,3	40,7
налоги на международную торговлю и внешние операции	852,8	839,2	623,3	73,1	74,3	4,4	4,6	3,7
Неналоговые поступления	736,6	706,1	635,8	86,3	90,0	3,8	3,9	3,8
другие доходы от предприни- мательской деятельности и от собственности	362,3	313,5	247,6	68,3	79,0	1,9	1,7	1,5
административные сборы и платежи	298,3	312,6	274,7	92,1	87,9	1,5	1,7	1,6
административные штрафы и санкции	76,0	79,9	113,0	148,7	141,4	0,4	0,5	0,7
прочие поступления	–	0,1	0,5	–	в 5,0 раза	–	0,0	0,0
Прочие доходы	2159,0	1862,2	1983,7	91,9	106,5	11,2	10,2	11,9
Расходы – всего	23855,9	18103,4	19406,9	81,4	107,2	100,0	100,0	100,0
из них:								
на экономику	2860,1	2326,4	1618,8	56,6	69,6	12,0	12,8	8,3
на социально-культурные мероприятия – всего	15966,6	12089,7	13709,5	85,9	113,4	66,9	66,8	70,6
в том числе:								
на образование	4959,9	3598,8	3913,8	78,9	108,8	20,8	19,9	20,1
на здравоохранение	3259,4	2286,6	2675,6	82,1	117,0	13,6	12,6	13,8
на социальное обеспечение	7158,1	5776,3	6710,4	93,7	116,2	30,0	31,9	34,6
на культуру, искусство, спорт и мероприятия для молодежи	589,2	428,0	409,7	69,5	95,7	2,5	2,4	2,1
на обеспечение охраны общест- венного порядка, безопасности и оборону	1760,1	1371,4	1407,9	80,0	102,7	7,4	7,6	7,3
на государственные услуги общего назначения	1273,4	972,0	1029,4	80,8	105,9	5,3	5,4	5,3
на внешнеэкономическую деятельность	206,5	171,2	146,6	71,0	85,6	0,9	0,9	0,8
на обслуживание государствен- ного долга	699,5	535,6	683,6	97,7	127,6	2,9	3,0	3,5
прочие расходы	1089,7	637,1	811,1	74,4	127,3	4,6	3,5	4,2
Дефицит (-), профицит (+)	-4588,7	89,2	-2750,2	x	x	x	x	x

5.2. Кредиты, денежные вклады и кассовый оборот¹

Кредиты. Общее сальдо кредитов в экономику составило на конец сентября 2009 года 23505,5 млн. лей, что на 7,5% ниже сальдо, сложившегося в конце сентября 2008 года. Уменьшение общего сальдо кредитов обусловлено снижением как сальдо по краткосрочным кредитам (-15,7%), так и сальдо по среднесрочным и долгосрочным кредитам (-4,7%).

	Остаток на 30 сентября				
	миллионов лей		структура, %		2009 в % к 2008
	2008	2009	2008	2009	
Сальдо кредитов – всего	25417,4	23505,5	100,0	100,0	92,5
в том числе:					
краткосрочные кредиты	6540,9	5510,9	25,7	23,4	84,3
среднесрочные и долгосрочные кредиты	18876,5	17994,6	74,3	76,6	95,3

Депозиты. Сальдо депозитов физических лиц составило на 30 сентября 2009 года 15697,1 млн. лей и снизилось по сравнению с сальдо на 30 сентября 2008 года на 2405,9 млн. лей (-13,3%). Уменьшение общего сальдо депозитов физических лиц обусловлено снижением сальдо депозитов в национальной валюте (-26,5%). Сальдо депозитов физических лиц в иностранной валюте возросло на 2,1% и составило 54,4% от общего сальдо депозитов.

	Остаток на 30 сентября				
	миллионов лей		структура, %		2009 в % к 2008
	2008	2009	2008	2009	
Сальдо депозитов физических лиц – всего	18103,0	15697,1	100,0	100,0	86,7
в национальной валюте	9735,5	7154,8	53,8	45,6	73,5
в иностранной валюте	8367,5	8542,3	46,2	54,4	102,1

Кассовый оборот. В январе-сентябре 2009 года денежные поступления в финансовые учреждения составили 43567,0 млн. лей, что на 5,2% ниже поступлений соответствующего периода прошлого года.

Денежных средств выдано на сумму 42338,3 млн. лей, что на 7,3% меньше, чем в январе-сентябре 2008 года. Значительно сократились выдачи на закупку сельскохозяйственных продуктов (-54,8%) и выдачи на покупку иностранной валюты у физических лиц (-21,9%).

	Январь-сентябрь				
	миллионов лей		структура, %		2009 в % к 2008
	2008	2009	2008	2008	
Приход – всего	45 949,2	43 567,0	100,0	100,0	94,8
поступления торговой выручки от продажи товаров независимо от каналов их реализации	25 329,4	22 716,5	55,1	52,1	89,7
поступления квартирной платы и коммунальных платежей	1 212,9	1 346,2	2,6	3,1	111,0
поступления от пассажирского транспорта	1 097,9	1 116,2	2,4	2,5	101,7
поступления от продажи иностранной валюты физическим лицам	3 671,6	5 038,8	8,0	11,6	137,2
поступления от сбора налогов и пошлин	1 002,3	904,0	2,2	2,1	90,2
поступления выручки от предприятий, оказывающих прочие услуги	2 184,2	2 033,2	4,8	4,7	93,1
прочие поступления	11 450,9	10 412,1	24,9	23,9	90,9
Расход – всего	45 659,7	42 338,3	100,0	100,0	92,7
выдачи на заработную плату, стипендии, выплаты социального характера, выплаты пенсий, пособий и страховых возмещений	6 346,7	6 415,4	13,9	15,2	101,1
выдачи на закупку сельскохозяйственных продуктов	2 004,2	904,9	4,4	2,1	45,2
выдачи на покупку иностранной валюты у физических лиц	21 953,2	17 138,0	48,1	40,5	78,1
выдачи на другие цели	15 355,6	17 880,0	33,6	42,2	116,4

¹ По данным Национального банка Молдовы

5.3. Страхование

В январе-июне 2009 года начисленные брутто-премии по классам страхования составили 375,7 млн. лей и снизились на 11,6% по сравнению с соответствующим периодом прошлого года.

Выплата страховых возмещений и компенсаций по классам страхования составила 136,5 млн. лей, что на 12,5% больше, чем в январе-июне 2008 года.

Начисленные брутто-премии, выплата страховых возмещений и компенсаций по классам страхования в январе-июне

	Начисленные брутто-премии					Выплата страховых возмещений и компенсаций				
	млн. лей		структура, %		2009 в % к 2008	млн. лей		структура, %		2009 в % к 2008
	2008	2009	2008	2009		2008	2009	2008	2009	
Всего	425,1	375,7	100,0	100,0	88,4	121,3	136,5	100,0	100,0	112,5
в том числе:										
Общее страхование	370,1	351,5	87,1	93,6	95,0	108,8	129,3	89,7	94,7	118,8
из которого:										
страхование средств наземного транспорта (иного, чем железнодорожный)	92,6	76,2	21,8	20,3	82,3	52,5	66,4	43,3	48,6	126,5
страхование автогражданской ответственности	193,5	170,7	45,5	45,4	88,2	48,5	47,0	40,0	34,4	96,9
Страхование жизни	55,0	24,2	12,9	6,4	44,0	12,5	7,2	10,3	5,3	57,6
из которого:										
страхование жизни (без страхования пенсий и без аннуитетов)	22,3	22,5	5,2	6,0	100,9	2,9	3,7	2,4	2,7	127,6

Доходы страховых обществ в январе-июне 2009 года составили 601,5 млн. лей и увеличились на 3,1% по сравнению с соответствующим периодом предыдущего года; расходы составили 546,5 млн. лей, превысив на 8,1% расходы соответствующего периода 2008 года; прибыль до налогообложения снизилась на 29,3% и составила 55,0 млн. лей. При этом 13 страховых обществ понесли убытки в сумме 8,8 млн. лей.

Финансовые результаты страховых обществ

	миллионов лей		
	Январь-июнь		
	2008	2009	2009 в % к 2008.
Доходы – всего	583,3	601,5	103,1
Доходы от операционной деятельности	518,8	539,5	104,0
в том числе от страховой деятельности	512,6	533,9	104,2
Расходы – всего	505,5	546,5	108,1
Расходы по операционной деятельности	480,8	532,7	110,8
в том числе по страховой деятельности	373,6	413,4	110,7
Прибыль до налогообложения	77,8	55,0	70,7

5.4. Рынок ценных бумаг¹

В январе-сентябре 2009 года на рынке ценных бумаг было выдано **9 лицензий**, из которых: **3** лицензии на право осуществления профессиональной деятельности – дилерской, как основной, со смежной брокерской, андеррайтинговой деятельностью и деятельностью по инвестиционному консалтингу; **2** лицензии на право осуществления профессиональной деятельности – по ведению реестра, как основной, со смежной консалтинговой деятельностью и **4** лицензии на право осуществления профессиональной деятельности – по оценке ценных бумаг и относящихся к ним активов, со смежной консалтинговой деятельностью.

По состоянию на 1 октября 2009 года на первичном рынке ценных бумаг в Государственном регистре по ценным бумагам (ГРЦБ) были зарегистрированы учредительные эмиссии 3773 акционерных обществ (кумулятивно), из которых 194 предприятия с иностранным и смешанным капиталом. Вместе с тем, из ГРЦБ были исключены ценные бумаги 671 акционерного общества.

Сделки с корпоративными ценными бумагами на вторичном рынке

	Январь-сентябрь			
	Объем сделок с корпоративными ценными бумагами, млн. лей		Изменение по сравнению с соответствующим периодом прошлого года (+) / (-)	
	2008	2009	абсолютное, млн. лей	относительное, %
Биржевой рынок	812,7	126,8	- 685,9	- 84,4
Внебиржевой рынок	439,4	396,3	- 43,1	- 9,8
Всего	1252,1	523,1	- 729,0	- 58,2

За анализируемый период было осуществлено сделок с ценными бумагами на сумму 523,1 млн. лей, что на 729,0 млн. лей (-58,2%) меньше по сравнению с аналогичным периодом предыдущего года, в основном, из-за снижения объема сделок с корпоративными ценными бумагами на 685,9 млн. лей (-84,4%) на биржевом рынке.

¹ По данным Национальной комиссии по финансовым рынкам

VI. СОЦИАЛЬНОЕ ПОЛОЖЕНИЕ

6.1. Уровень жизни населения

Располагаемые доходы населения. По данным Обследования бюджетов домашних хозяйств, располагаемые доходы населения во II квартале 2009 года составили 1179,6 лея в среднем на человека в месяц и уменьшились по сравнению с соответствующим периодом 2008 года на 2,9%. В реальном выражении (с учетом индекса потребительских цен) располагаемые доходы уменьшились на 2,0%¹.

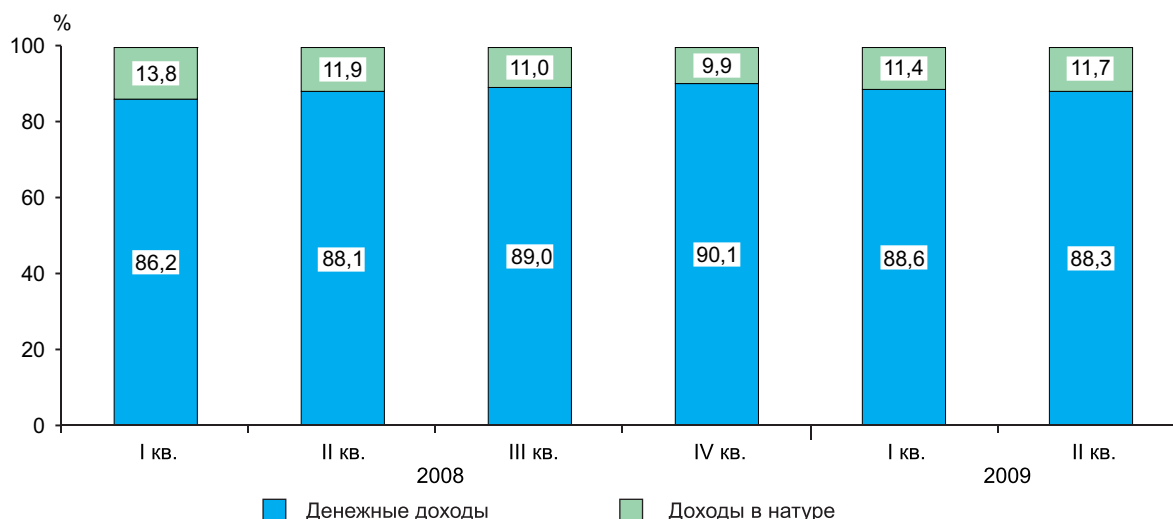
Располагаемые доходы населения

	II квартал 2008	II квартал 2009
Располагаемые доходы – всего (в среднем на одного человека в месяц), лей	1214,4	1179,6
в том числе, в % по источникам формирования:		
Наемный труд	40,7	43,0
Индивидуальная сельскохозяйственная деятельность	10,9	11,8
Индивидуальная несельскохозяйственная деятельность	8,5	6,7
Доход от собственности	0,2	0,0
Социальные выплаты	14,1	17,5
из них:		
пенсии	11,8	15,0
пособия на детей	0,4	0,5
Другие доходы	25,6	21,0
из них, поступления из-за границы	21,3	16,6

Доходы от наемного труда являются основным источником доходов и составили 43,0% от располагаемых доходов населения или на 2,3 процентных пункта больше по сравнению с II кварталом 2008 года.

Социальные выплаты в формировании располагаемых доходов составили 17,5% (на 3,4 процентных пункта больше по сравнению с II кварталом 2008 года), индивидуальная сельскохозяйственная деятельность – 11,8% (+0,9 процентных пункта), а индивидуальная несельскохозяйственная деятельность – 6,7% (-1,8 процентных пункта). Поступления из-за границы остаются одним из основных источников формирования доходов и составили 16,6% или на 4,7 процентных пункта меньше по сравнению с II кварталом 2008 года.

Структура располагаемых доходов



В структуре располагаемых доходов преобладают *денежные доходы*, удельный вес которых во II квартале 2009 года составил 88,3%, доходы в натуральном выражении соответственно – 11,7%. В абсолютном выражении, среднее значение денежных доходов составило 1041,7 лея в среднем на человека в месяц и доходы в натуре – 137,9 лея. По сравнению с II кварталом 2008 года, удельный вес денежных доходов уменьшился на 0,3 процентных пункта.

Около 96% от общих располагаемых доходов в городской местности составляют денежные доходы, тогда как в сельской местности – 79,6%.

Потребительские расходы населения. Среднемесечные потребительские расходы населения во II квартале 2009 года составили 1230,5 лея и уменьшились по сравнению с аналогичным периодом прошлого года на 0,4%. В реальном выражении, потребительских расходы увеличились на 0,5%.

¹ Индекс потребительских цен в апреле-июне 2009 г. по сравнению с соответствующим периодом 2008 г. составил 99,1%

Потребительские расходы населения

	II квартал 2008	II квартал 2009
Потребительские расходы населения – всего (в среднем на одного человека в месяц), лей	1236,0	1230,5
в том числе в % на:		
Продукты питания	41,9	42,8
Алкогольные напитки, табак	1,9	1,8
Одежду, обувь	12,9	11,7
Содержание жилья	15,5	16,7
Обустройство жилья	4,0	3,7
Здоровье	5,2	5,5
Транспорт	5,1	4,2
Связь	4,9	4,9
Отдых	1,7	1,7
Образование	0,3	0,3
Гостиницы, рестораны, столовые и др.	2,7	2,7
Разное	3,9	3,9

Наибольшая часть потребительских расходов населения направлена на продовольственные нужды, удельный вес которых во II квартале 2009 года составил 42,8% (на 0,9 процентных пункта больше по сравнению с II кварталом 2008 года). На содержание жилья одним членом домохозяйства в среднем было затрачено 16,7% месячных расходов (+1,2 процентных пункта), на одежду и обувь – 11,7% (-1,2 процентных пункта). Остальные расходы были направлены на здоровье (5,5% по сравнению с 5,2% во II квартале 2008 года), связь (4,9%), транспорт (4,2% по сравнению с 5,1%), обустройство жилья (3,7% по сравнению с 4,0%), образование (0,3%) и др.

Прожиточный минимум. Размер прожиточного минимума во II квартале 2009 года составил в среднем на человека 1238,4 лея, что на 10,9% меньше по сравнению с II кварталом 2008 года и на 7,5% – по сравнению с I кварталом 2009 года. Это уменьшение обусловлено в основном снижением цен на продовольственные товары, которые входят в продовольственную корзину прожиточного минимума.

Размер прожиточного минимума по категориям населения

в среднем на человека в месяц, лей									
	Все население	Население трудоспособного возраста	Мужчины трудоспособного возраста	Женщины трудоспособного возраста	Пенсионеры	Дети	в том числе в возрасте:		
							до 1 года	1–6 лет	7–16 лет
Всего									
II квартал 2008	1389,3	1472,8	1562,0	1382,5	1190,4	1271,5	485,6	1096,7	1410,4
II квартал 2009	1238,4	1310,6	1392,1	1225,9	1059,6	1144,5	454,5	997,2	1262,6
Город									
II квартал 2008	1493,5	1560,1	1647,1	1478,2	1262,5	1395,2	532,5	1206,5	1553,7
II квартал 2009	1364,7	1421,5	1509,5	1336,3	1159,8	1290,8	512,9	1125,5	1431,4
Село									
II квартал 2008	1316,2	1399,2	1490,8	1301,2	1149,2	1204,6	457,4	1036,3	1334,6
II квартал 2009	1149,7	1218,9	1297,7	1132,2	1002,3	1065,3	421,2	924,4	1175,6

В зависимости от категории населения, максимальное значение прожиточного минимума приходится на трудоспособное население – 1310,6 лея и, в частности, для мужчин – 1392,1 лея. Для пенсионеров прожиточный минимум составил 1059,6 лея или 85,6% от среднего размера прожиточного минимума по стране.

Прожиточный минимум для детей составил в среднем 1144,5 лея в месяц, с дифференциацией этого показателя в зависимости от возраста ребенка: от 454,5 лея в возрасте до 1 года до 1262,6 лея на ребенка в возрасте 7-16 лет.

Оплата труда. В январе-сентябре 2009 года *среднемесячная заработная плата* в национальной экономике составила 2701,5 лея и увеличилась по сравнению с соответствующим периодом 2008 года на 9,9%. Реальная заработная плата за этот же период выросла на 9,7%. В бюджетной сфере средняя заработная плата составила 2344,6 лея, увеличение по сравнению с тем же периодом прошлого года составило 23,3%. В реальном секторе экономики – 2907,1 лея и выросла на 5,9% по сравнению с тем же периодом 2008 года.

В сентябре 2009 года *среднемесячная заработная плата* составила 2740,3 лея, что на 9,9% больше, чем в сентябре 2008 года. Реальная заработная плата по сравнению с сентябрем прошлого года выросла на 12,5%. В бюджетной сфере *среднемесячная заработная плата* составила 2376,8 лея, в реальном секторе экономики – 2948,9 лея, увеличение по сравнению с соответствующим периодом прошлого года составило соответственно 27,5% и 4,7%.

Динамика номинальной среднемесячной заработной платы

	Средняя заработная плата одного работающего в национальной экономике, лей	В % к:	
		соответствующему периоду предыдущего года	предыдущему периоду
2008 г.			
Январь	2265,7	127,3	86,1
Февраль	2240,2	131,2	98,9
Март	2371,2	127,0	105,8
I квартал	2286,1	128,2	97,2
Апрель	2461,9	127,2	103,8
Май	2537,2	123,9	103,1
Июнь	2750,8	123,9	108,4
II квартал	2583,4	124,9	113,0
I полугодие	2428,6	126,1	x
Июль	2704,8	126,2	98,3
Август	2611,8	122,5	96,6
Сентябрь	2494,4	117,1	95,5
III квартал	2601,8	121,9	100,7
Январь-сентябрь	2457,9	124,7	x
Октябрь	2609,4	118,8	104,6
Ноябрь	2637,7	118,1	101,1
Декабрь	3000,2	114,1	113,7
IV квартал	2747,2	116,7	105,6
Год	2529,7	122,5	x
2009 г.			
Январь	2555,4	112,8	85,2
Февраль	2532,0	113,0	99,1
Март	2643,7	111,5	104,4
I квартал	2569,1	112,4	93,5
Апрель	2787,1	113,2	105,4
Май	2745,8	108,2	98,5
Июнь	2844,5	103,4	103,6
II квартал	2792,5	108,1	108,7
I полугодие	2673,5	110,1	x
Июль	2814,8	104,1	99,0
Август	2757,2	105,6	98,0
Сентябрь	2740,3	109,9	99,4
III квартал	2770,9	106,5	99,2
Январь-сентябрь	2701,5	109,9	x

*Средняя заработная плата
по видам деятельности в сентябре 2009 г.*

	Лей	В % к:		В % к средней заработной плате в национальной эко- номике в сентябре 2009
		сентябрю 2008	августу 2009	
Всего	2740,3	109,9	99,4	100,0
в том числе:				
Сельское хозяйство, охота и лесоводство	1621,4	106,2	112,9	59,2
Рыболовство	1388,2	120,8	103,0	50,7
Промышленность	3224,0	105,6	100,8	117,7
горнодобывающая промышленность	3786,3	89,3	97,2	138,2
обрабатывающая промышленность	2846,2	102,6	98,3	103,9
электро- и теплоэнергия, газ и водоснабжение	4749,1	110,4	106,9	173,3
Строительство	3335,2	86,2	105,3	121,7
Оптовая и розничная торговля; ремонт автомобилей, мотоциклов, бытовых товаров и предметов личного пользования	2548,7	102,6	98,3	93,0
Гостиницы и рестораны	2167,4	94,8	92,6	79,1
Транспорт и связь	3643,3	106,2	92,4	133,0

	Лей	В % к:		В % к средней заработной плате в национальной экономике в сентябре 2009
		сентябрю 2008	августу 2009	
Финансовое посредничество	4989,3	105,6	85,2	182,1
Операции с недвижимым имуществом, аренда и услуги предприятиям	3521,0	107,0	99,8	128,5
Государственное управление	3071,9	120,7	93,9	112,1
Образование	2141,1	130,2	109,9	78,1
Здравоохранение и социальные услуги	2604,4	116,9	94,3	95,0
Прочие коммунальные, социальные и персональные услуги	2288,2	115,8	110,9	83,5
деятельность в областях организации, отдыха и развлечений, культуры и спорта	2005,5	118,4	111,9	73,2

*Средняя заработная плата
в территориальном разрезе в сентябре 2009 г.*

	Лей	В % к:		В % к средней заработной плате в национальной экономике в сентябре 2009
		сентябрю 2008	августу 2009	
Всего	2740,3	109,9	99,4	100,0
Регионы развития				
мун. КИШИНЭУ	3432,4	107,6	96,6	125,3
СЕВЕР	2306,3	112,2	103,1	84,2
мун. Бэлць	2896,1	107,2	96,5	105,7
Бриченъ	2244,7	130,6	111,6	81,9
Дондушень	2226,6	118,2	100,9	81,3
Дрокия	2412,5	130,7	116,4	88,0
Единец	2284,2	115,2	113,3	83,4
Фэлешть	1769,4	108,6	103,3	64,6
Флорешть	2146,4	112,3	97,2	78,3
Глодень	1904,7	109,1	106,3	69,5
Окница	2149,5	120,5	106,1	78,4
Рышкань	1818,2	115,5	104,0	66,4
Сынджерей	1726,0	108,3	103,7	63,0
Сорока	2119,9	109,6	111,1	77,4
ЦЕНТР	2180,5	113,6	105,0	79,6
Анений Ной	2230,7	106,7	103,5	81,4
Кэлэрашь	2170,1	114,8	105,7	79,2
Криулень	1881,6	113,0	98,4	68,7
Дубэсарь	2026,5	109,3	100,6	74,0
Хынчешть	1945,9	122,3	103,6	71,0
Яловень	2559,8	111,1	108,9	93,4
Ниспорень	2015,3	123,0	102,7	73,5
Орхей	2448,5	116,2	113,5	89,4
Резина	2585,1	112,7	101,1	94,3
Стрэшень	2176,8	112,1	105,0	79,4
Шолдэнешть	1732,3	117,6	100,9	63,2
Теленешть	1719,6	116,9	100,0	62,8
Унгень	2295,2	109,8	106,2	83,8
ЮГ	1940,4	109,8	101,1	70,8
Басарабьяска	2399,3	92,5	100,1	87,6
Кахул	2086,3	110,6	100,3	76,1
Кантемир	1755,6	111,7	105,4	64,1
Кэушень	1890,0	116,4	100,9	69,0
Чимишлия	1916,7	110,4	107,0	69,9
Леова	1764,6	116,6	87,0	64,4
Штефан Водэ	1788,0	122,8	105,6	65,2
Тараклия	1879,7	105,1	100,7	68,6
АТО ГАГАУЗИЯ	1881,4	112,3	96,1	68,7

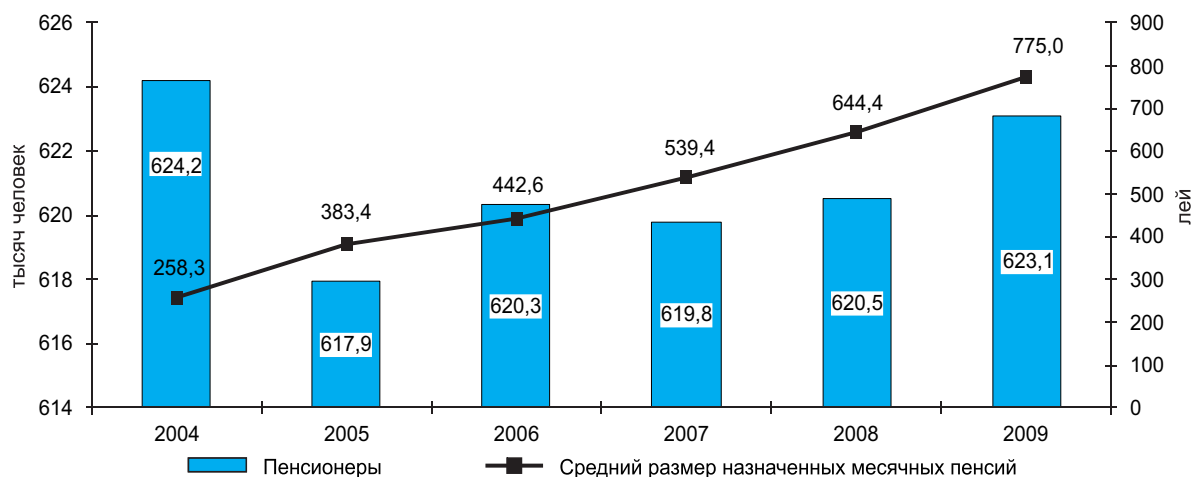
*Среднемесячная заработная плата одного работающего по видам деятельности
и по формам собственности в январе-сентябре 2009 г.*

лей

	Всего	В том числе по формам собственности:				
		публичная	частная	смешанная (публичная и частная), без иностранного участия	иностранная	смешанная (инвестиции Республики Молдова+ иностранные инвестиции)
Всего	2701,5	2687,9	2205,2	3251,5	3994,8	4028,7
в том числе:						
Сельское хозяйство, охота и лесоводство	1371,3	1769,9	1259,9	1885,9	2824,5	2069,9
Рыболовство	1462,4	1566,3	1351,0	1671,4	—	—
Промышленность	3133,1	4031,2	2768,4	3581,0	3086,9	3019,1
горнодобывающая промышленность	3394,9	3026,5	3314,5	3741,0	—	—
обрабатывающая промышленность	2785,7	3722,8	2548,9	3480,2	2540,6	2913,5
электро- и теплоэнергия, газ и водоснабжение	4571,9	4182,0	4621,7	4019,6	7570,9	8475,9
Строительство	3036,6	3948,8	2992,9	2694,7	8306,2	2574,7
Оптовая и розничная торговля; ремонт автомобилей, мотоциклов, бытовых товаров и предметов личного пользования	2503,8	3204,2	2032,0	3756,7	4072,9	2932,5
Гостиницы и рестораны	2169,4	2387,3	1722,2	1448,1	3458,1	2653,6
Транспорт и связь	3656,0	4124,7	1743,5	2201,7	3135,9	10026,9
Финансовое посредничество	5629,2	6935,8	5824,9	3674,4	6927,7	5818,4
Операции с недвижимым имуществом, аренда и услуги предприятиям	3468,6	3463,6	2711,1	2841,5	7202,2	3273,4
Государственное управление	3176,5	3176,5	—	—	—	—
Образование	2048,8	2028,1	3101,5	—	—	2486,9
Здравоохранение и социальные услуги	2635,2	2623,3	3113,0	—	—	2119,8
Прочие коммунальные, социальные и персональные услуги	2234,6	1973,0	3504,2	—	3441,1	2090,3
деятельность в областях организации отдыха и развлечений, культуры и спорта	1986,5	1881,8	3058,1	—	2051,6	2072,3

Пенсии. По данным Национальной кассы социального страхования численность пенсионеров, состоящих на учете в органах социального обеспечения, на 1 октября 2009 года составила 623,1 тыс. человек, что на 2,6 тыс. человек больше по сравнению с 1 октября 2008 года.

Численность пенсионеров и средний размер назначенных месячных пенсий на 1 октября



Средний размер назначенной месячной пенсии (индексированной) на 1 октября 2009 года составил 775,0 лея и увеличился на 20,3% по сравнению с 1 октября 2008 года.

Рынок рабочей силы. Согласно данным анкеты рабочей силы во II квартале 2009 года экономически активное население Республики Молдова составило около 1358 тыс. человек.

Уровень активности населения в возрасте 15 лет и старше (соотношение активного населения в возрасте 15 лет и старше к общей численности этого же возраста) составил 45,9%, зарегистрировав более высокие значения у мужчин (49,7%), чем у женщин (42,5%) и в городской местности (47,9%) по сравнению с сельской (44,5%). Самый высокий уровень активности (68,0%) был в возрастной категории 45-49 лет.

Численность *занятого населения* составила свыше 1275 тыс. человек. Распределение по половому признаку свидетельствует о том, что численность мужчин и женщин было практически одинаково (соответственно 50,5% и 49,5%). Из общего числа занятого населения 56,5% – сельское население, 43,5% – городское.

Уровень занятости населения в возрасте 15 лет и старше (соотношение занятого населения к общему населению 15 лет и старше) составил 43,1%. Этот показатель был выше у мужчин, чем у женщин (соответственно 46,1% и 40,4%). В городской местности уровень занятости (44,0%) был выше, чем в сельской местности (42,4%). Самый высокий уровень занятости (64,8%) был зарегистрирован в возрастной категории 45-49 лет.

Число безработных согласно определению Международного Бюро Труда (МБТ), составило около 83 тыс. человек.

Уровень безработицы (соотношение безработных МБТ к активному населению) составил 6,1%. Среди мужчин этот показатель зарегистрировал значение 7,3% и среди женщин – 4,9%. Сохраняется значительная разница между уровнем безработицы в городах (8,0 %) и в сельской местности (4,6%).

Уровень экономической зависимости, рассчитанный как соотношение численности незанятого населения (*безработных и неактивных*) на 1000 занятых лиц, составил 1797‰.

Экономически активное население по полу и типу местности

в процентах

	2008			2009	
	I кв.	II кв.	год	I кв.	II кв.
Всего					
Уровень активности	41,7	47,5	44,3	39,9	45,9
Уровень занятости	39,4	46,1	42,5	36,8	43,1
Уровень безработицы	5,5	3,0	4,0	7,7	6,1
Мужчины					
Уровень активности ¹	45,0	50,6	47,3	43,1	49,7
Уровень занятости ²	42,1	48,9	45,2	39,0	46,1
Уровень безработицы ³	6,5	3,4	4,6	9,6	7,3
Женщины					
Уровень активности ¹	38,7	44,7	41,5	37,0	42,5
Уровень занятости ²	37,0	43,5	40,1	34,9	40,4
Уровень безработицы ³	4,5	2,7	3,4	5,7	4,9
Городское					
Уровень активности ¹	45,7	48,3	47,1	46,7	47,9
Уровень занятости ²	42,7	46,1	44,5	42,7	44,0
Уровень безработицы ³	6,5	4,5	5,5	8,6	8,0
Сельское					
Уровень активности ¹	38,7	46,9	42,2	34,8	44,5
Уровень занятости ²	36,9	46,0	41,0	32,5	42,4
Уровень безработицы ³	4,6	1,9	2,7	6,8	4,6

¹ Отношение активного населения в возрасте 15 лет и старше, к общей численности населения в возрасте 15 лет и старше

² Отношение занятого населения в возрасте 15 лет и старше, к общей численности населения в возрасте 15 лет и старше

³ Отношение безработных, согласно определению МБТ, к экономически активному населению

*Распределение экономически активного населения по полу,
типу местности и возрасту в II квартале 2009 года*

	Активное население, тыс.			Уровень эко- номической активности, %	Уровень занятости, %	Уровень безработицы МБТ, %
	всего	в том числе:				
		занятое население	безработные МБТ			
Всего	1358,1	1275,3	82,8	45,9	43,1	6,1
	в том числе в %					
	100,0	100,0	100,0			
15-24 лет	10,7	9,6	27,0	21,6	18,3	15,4
25-34 лет	20,4	20,2	23,1	56,2	52,3	6,9
35-49 лет	40,7	41,1	33,8	67,2	63,8	5,1
50 лет и более	28,2	29	16,1	39,4	38,0	3,5
Мужчины	694,2	643,7	50,5	49,7	46,1	7,3
	в том числе в %					
	100,0	100,0	100,0			
15-24 лет	12,6	11,6	25,2	25,1	21,4	14,5
25-34 лет	21,4	21,0	27,2	61,0	55,4	9,2
35-49 лет	37,0	37,3	32,1	66,8	62,5	6,3
50 лет и более	29,0	30,1	15,5	47,9	46,1	3,9
Женщины	663,9	631,6	32,4	42,5	40,4	4,9
	в том числе в %					
	100,0	100,0	100,0			
15-24 лет	8,6	7,6	29,8	17,9	14,9	16,8
25-34 лет	19,4	19,5	16,7	51,5	49,3	4,2
35-49 лет	44,6	45,0	36,5	67,6	64,9	4,0
50 лет и более	27,4	28,0	17,0	32,9	31,9	3,0
Городское	602,7	554,8	47,9	47,9	44,0	8,0
	в том числе в %					
	100,0	100,0	100,0			
15-24 лет	9,6	8,8	19,0	21,7	18,3	15,7
25-34 лет	24,4	24,5	23,2	62,8	58,0	7,6
35-49 лет	39,6	39,8	37,3	69,5	64,3	7,5
50 лет и более	26,3	26,8	20,4	38,4	36,0	6,2
Сельское	755,4	720,5	34,9	44,5	42,4	4,6
	в том числе в %					
	100,0	100,0	100,0			
15-24 лет	11,5	10,2	37,9	21,6	18,3	15,2
25-34 лет	17,2	17,0	23,0	50,2	47,1	6,2
35-49 лет	41,5	42,1	29,0	65,6	63,5	3,2
50 лет и более	29,8	30,7	10,1	40,1	39,5	1,6

Безработица. Согласно данным Национального агентства занятости, на 1 октября 2009 года численность *официально зарегистрированных* безработных составила около 37 тыс. человек, каждый восьмой из которых был уволен с хозяйствующих субъектов по сокращению штатов. Из общего числа безработных, 56% составляют женщины. Около 13% зарегистрированных безработных получают пособие по безработице, средний размер которого составил в сентябре 2009 года 924,8 лея. На одно свободное рабочее место, заявленное предприятиями, приходилось в среднем одиннадцать безработных.

6.2. Демографическая ситуация

Развитие демографических процессов в январе-сентябре 2009 года¹ характеризуется следующими основными показателями естественного движения населения:

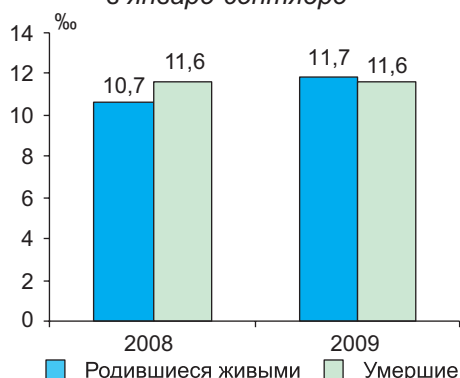
	Январь-сентябрь 2008	Январь-сентябрь 2009	Январь-сентябрь 2009 в % к январю-сентябрю 2008
Родившиеся, человек	28645	31134	108,7
Умершие, человек	31059	30909	99,5
в том числе дети до 1 года	350	361	103,1
Естественный прирост	-2414	225	x
Число браков	18798	18993	101,0
Число разводов	9217	8635	93,7

По предварительным данным, в январе-сентябре 2009 года по сравнению с аналогичным периодом прошлого года зарегистрировано увеличение числа родившихся на 8,7%, коэффициент рождаемости составил 11,7 новорожденных в расчете на 1000 человек населения. Общая смертность осталась на уровне соответствующего периода прошлого года, а коэффициент смертности составил 11,6 умерших в расчете на 1000 человек населения. В результате определился естественный прирост населения 0,1 человек в расчете на 1000 жителей, тогда как в январе-сентябре 2008 года наблюдалась естественная убыль населения (- 0,9 ‰).

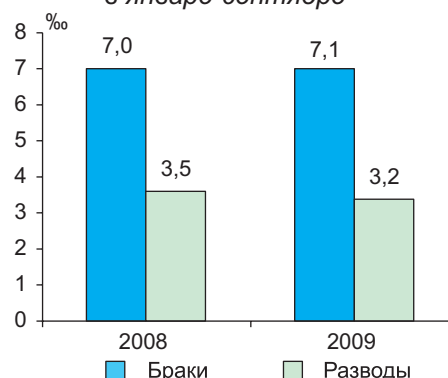
Число умерших детей в возрасте до 1 года в этом периоде увеличилось на 11, коэффициент младенческой смертности составил 11,6 умерших до одного года в расчете на 1000 родившихся.

Коэффициент брачности составил 7,1 брака на 1000 человек населения, число заключенных браков увеличилось незначительно. Коэффициент разводимости составил 3,2 развода на 1000 жителей, при уменьшении числа разводов по сравнению с аналогичным периодом прошлого года на 6,3%.

*Родившиеся и умершие на 1000 человек населения
в январе-сентябре*



*Браки и разводы на 1000 человек населения
в январе-сентябре*



Структура причин смертности свидетельствует, что наибольшее число смертей (56,8%) обусловлено болезнями системы кровообращения. На злокачественные новообразования приходится 13,4%, болезни органов пищеварения – 9,5%, несчастные случаи, отравления и травмы – 8,0%, болезни органов дыхания – 5,4%, другие причины – 6,9%.

По предварительным данным, эволюция демографических процессов в январе-сентябре 2009 года, по регионам развития, характеризуется следующим образом:

	Мун. Кишинэу	Север	Центр	Юг	АТО Гагаузия
<i>Абсолютные данные</i>					
Родившиеся, человек	7247	8332	9350	4413	1685
Умершие, человек	4713	10440	9517	4829	1379
в том числе дети до 1 года	106	82	100	52	19
Естественный прирост	2534	-2108	-167	-416	306
Число браков	5129	4670	5651	2453	1049
Число разводов	2222	2164	2388	1189	473
<i>Коэффициенты на 1000 жителей</i>					
Родившиеся	12,3	11,0	11,7	10,9	14,1
Умершие	8,0	13,8	11,9	11,9	11,5
Естественный прирост	4,3	-2,8	-0,2	-1,0	2,6
Браки	8,7	6,2	7,1	6,0	8,8
Разводы	3,8	2,9	3,0	2,9	3,9

¹ Включая отдельные случаи регистрации актов гражданского состояния жителей левобережья Днестра и мун. Бендер

Миграция населения. Согласно информации, поступившей от Министерства внутренних дел, в январе-сентябре 2009 года в страну прибыло 1097 иммигрантов. Из общего числа прибывших, вид на постоянное место жительства получили 128 человек, на ограниченный срок – 969 человек.

С начала года репатриировали 1686 человек.

*Характеристика иммигрантов по странам эмиграции
и цели приезда в январе-сентябре 2009 г.*

	Число иммигран- тов	в том числе прибывшие на:					
		работу		учебу		семейная иммиграция	
		человек	в %	человек	в %	человек	в %
Украина	297	48	16,2	6	2,0	243	81,8
Россия	154	27	17,5	5	3,3	122	79,2
Румыния	127	47	37,0	2	1,6	78	61,4
Турция	101	58	57,4	1	1,0	42	41,6
Италия	66	48	72,7	6	9,1	12	18,2
Азербайджан	29	6	20,7	–	–	23	79,3
США	27	22	81,5	–	–	5	18,5
Сирия	22	2	9,1	5	22,7	15	68,2
Армения	21	7	33,3	1	4,8	13	61,9
Франция	20	11	55,0	4	20,0	5	25,0
Грузия	15	8	53,3	–	–	7	46,7
Другие страны	218	118	54,1	24	11,0	76	34,9
Всего	1097	402	36,7	54	4,9	641	58,4

6.3. Здравоохранение

По предварительным данным Министерства здравоохранения, в январе-сентябре 2009 года заболеваемость населения отдельными инфекционными болезнями характеризуется ростом числа заболеваний острыми кишечными инфекциями на 9,3% и острыми респираторно-вирусными инфекциями на 26,0%. Возросло число случаев заболевания гриппом в 3,6 раза.

На протяжении анализируемого периода сохраняется тенденция снижения заболеваемости вирусными гепатитами, бактериальной дизентерией и особенно паротитом эпидемическим.

Заболеваемость населения отдельными инфекционными болезнями

	Январь-сентябрь 2008, случаев	Январь-сентябрь 2009		Заболеваемость в расчете на 100000 жителей в:	
		всего, случаев	в % к январю-сентябрю 2008	январе-сентябре 2008	январе-сентябре 2009
Кишечные инфекции					
Острые кишечные инфекции	12793	13980	109,3	358,1	391,9
в том числе бактериальная дизентерия	590	440	74,6	16,5	12,3
Вирусные гепатиты					
Вирусные гепатиты	270	204	75,6	7,6	5,7
из них:					
гепатит А	71	26	36,6	1,9	0,7
гепатит С	71	59	83,1	1,9	1,7
Инфекции, управляемые средствами вакцинопрофилактики					
Вирусный гепатит В	112	93	83,0	3,1	2,6
Паротит эпидемический	29257	171	0,6	819,5	4,8
Острые респираторно-вирусные инфекции					
Острые инфекции верхних дыхательных путей	109553	138091	126,0	3068,6	3867,9
Грипп	378	1380	в 3,6 раза	10,6	38,7
Болезни «социального неблагополучия»					
Туберкулез органов дыхания	2587	2466	95,3	72,5	69,1
Сифилис	1782	1749	98,1	49,9	48,9
Гонорея	1236	1159	93,8	34,6	32,5
Педикулез	3807	3227	84,8	106,6	90,4

В январе-сентябре 2009 года отмечается уменьшение болезней «социального неблагополучия», а именно случаев педикулеза.

Численность выявленных инфицированных вирусом иммунодефицита человека (ВИЧ) составила 329 человек, что на пять случаев меньше по сравнению с соответствующим периодом предыдущего года. Одновременно, было зарегистрировано 55 случаев больных СПИДом, аналогично с числом случаев зарегистрированных в январе-сентябре 2008 года.

6.4. Правонарушения

Согласно информации Министерства внутренних дел, в январе-сентябре 2009 года зарегистрировано 17,8 тыс. преступлений, что на 3,9% меньше соответствующего периода прошлого года. Наибольшее число преступлений зарегистрировано в городской местности – 57,0% от общего числа зарегистрированных преступлений. Число зарегистрированных преступлений на 10 тыс. жителей составило 48 случаев. Рост этого показателя отмечается в муниципии Бэлць – 83 преступления на 10 тыс. жителей, что соответственно превышает средний уровень по стране в 1,7 раза. Высокий уровень преступности зарегистрирован также в муниципии Кишинэу – 70 преступлений на 10 тыс. жителей, в районах Басарабьяска – 60 преступлений и Окница – 49 преступлений на 10 тыс. жителей.

Число зарегистрированных преступлений

	Январь-сентябрь 2008	Январь-сентябрь 2009	Январь-сентябрь 2009 в % к январю-сентябрю 2008
Зарегистрировано преступлений – всего	18559	17839	96,1
из них:			
Преступления против жизни и здоровья личности	1173	1187	101,2
из них:			
убийство	164	173	105,5
тяжкие телесные повреждения	266	241	90,6
Преступления, относящиеся к половой сфере	344	294	85,5
из них изнасилования	225	190	84,4
Преступления против собственности	9411	8211	87,2
из них:			
кражи	7213	6063	84,1
разбои	131	155	118,3
грабежи	719	720	100,1
мошенничество	683	730	106,9
карманные кражи	94	74	78,7
шантаж	51	35	68,6
Преступления против общественного здоровья и общества	2295	1702	74,2
из них преступления связанные с наркотиками	1759	1554	88,3
Преступления против семьи и несовершеннолетних	236	146	61,9
из них торговля детьми	37	34	91,9
Экономические преступления	2378	1889	79,4
из них:			
контрабанда	215	196	91,2
изготовление поддельных денег	121	224	в 1,9 раза

В январе-сентябре 2009 года увеличилось число случаев убийств на 5,5%, изготовления поддельных денег (в 1,9 раза), случаев разбоя (на 18,3%) и мошенничества (на 6,9%). За январь-сентябрь текущего года снизилось число зарегистрированных преступлений против общественного здоровья и общества (на 25,8%), экономических преступлений (на 20,6%) и преступлений против собственности (на 12,8%).

Из общего числа зарегистрированных преступлений, 473 случая или 3% приходятся на особо тяжкие и чрезвычайно тяжкие, а 4,1 тыс. случаев или 23% – на тяжкие.

С применением огнестрельного оружия, взрывчатки и гранат совершено 28 преступлений, из них 9 случаев убийств, 4 случая разбоев, 3 случая хулиганства и 2 случая краж.

За анализируемый период было совершено 4,1 тыс. преступлений против личности, в результате которых погибли 364 человека, на 58 человек меньше по сравнению с январем-сентябрем 2008 года. Основными причинами смерти являлись дорожно-транспортные происшествия (45,0%), убийства (38,0%) и тяжкие телесные повреждения (7,4%).

Из общего числа зарегистрированных преступлений, каждое третье совершено неработающими лицами в трудоспособном возрасте, каждое двадцатое – несовершеннолетними или с их участием и лицами ранее совершившими преступления.

В январе-сентябре 2009 года было зарегистрировано 10,1 тыс. человек совершивших преступления, по сравнению с 8,6 тыс. человек в январе-сентябре 2008 года или на 17,5% больше.

Численность выявленных лиц, совершивших преступления

	Январь-сентябрь 2008		Январь-сентябрь 2009		Январь-сентябрь 2009 в % к январю-сентябрю 2008
	лица	в % к итогу	лица	в % к итогу	
Total	8614	100,0	10123	100,0	117,5
из них:					
женщины	1282	14,9	1265	12,5	98,7
несовершеннолетние	965	11,2	1015	10,0	105,2
неработающие лица в трудоспособном возрасте	7152	83,0	8633	85,3	120,7
в группе	1039	12,1	1012	10,0	97,4
в состоянии алкогольного опьянения	170	2,0	223	2,2	131,2
впервые совершившие преступления	8212	95,3	9588	94,7	116,8
ранее совершившие преступления	402	4,7	535	5,3	133,1

Удельный вес лиц, впервые совершивших преступления составил 94,7%, лиц в трудоспособном возрасте, но неработающих – 85,3%.

Количество **дорожно-транспортных происшествий** в январе-сентябре 2009 года составило 1982 случая и уменьшилось по сравнению с январем-сентябрем 2008 года на 0,4%, в результате чего погибло 312 человек, в том числе 27 детей; травмировано 2466 человек, в том числе 439 детей.

По данным Службы гражданской защиты и чрезвычайных ситуаций Министерства внутренних дел, **число пожаров** в отчетном периоде увеличилось на 4,5% и составило 1681 случаев. В результате этого было зарегистрировано 112 случаев смерти, в том числе 1 ребенка. Вследствие пожаров экономике страны были нанесены убытки на сумму 18,9 млн. лей.

Число пожаров и смертных случаев

	Январь-сентябрь 2008	Январь-сентябрь 2009	Январь-сентябрь 2009 в % к январю-сентябрю 2008
Число пожаров	1608	1681	104,5
Лица, погибшие вследствие пожаров	130	112	86,2
из них дети	9	1	11,1
Лица, получившие травмы	44	44	100,0

VII. КРАТКАЯ ХАРАКТЕРИСТИКА СОЦИАЛЬНО-ЭКОНОМИЧЕСКОГО ПОЛОЖЕНИЯ АТО ГАГАУЗИЯ

Промышленность. Промышленные предприятия с основным промышленным видом деятельности произвели в январе-сентябре 2009 года промышленной продукции (работ, услуг) на 350,7 млн. лей (в действующих ценах) или на 15,3% меньше, чем в январе-сентябре 2008 года. В сентябре 2009 года по отношению к сентябрю 2008 года индекс промышленного производства составил 61,0% (в сопоставимых ценах).

Производство основных видов промышленной продукции

	Сентябрь 2009		Январь-сентябрь 2009		
	количество	в % к сентябрю 2008	количество	в % к январю-сентябрю 2008	удельный вес в общем объеме по стране, %
Изделия колбасные, т	5,3	46,5	48,8	61,8	0,5
Соки из фруктов и овощей, т	73,3	25,2	792,9	91,2	5,5
Фрукты переработанные и консервированные, т	15,1	5,5	319,6	32,2	3,0
Молоко и сливки <6% жирности, т	14,7	110,5	159,2	93,6	0,3
Молоко и сливки свернувшиеся, йогурт, кефир, сметана и прочие продукты ферментированные, т	27,1	99,3	250,2	102,0	1,3
Мука, т	1796,4	148,6	12208,9	140,3	32,9
Крупа, т	17,3	60,1	155,0	120,1	13,0
Макаронные изделия, т	23,2	x	90,9	443,4	2,9
Вино игристое, тыс. дал	2,2	55,0	8,3	207,5	3,0
Вино виноградное натуральное, тыс. дал	157,2	74,0	1242,9	63,2	21,7
Портвейн, Мадера, Шерри, Токайское и вина прочие, тыс. дал	14,4	50,0	135,5	77,7	38,1
Табак ферментированный, т	-	x	325,3	114,3	21,6
Трикотажные изделия, тыс. шт.	198,0	53,7	4090,5	93,3	38,4
Брюки и бриджи, комбинезоны и шорты, тыс. шт.	9,1	244,7	51,7	106,0	7,0
Юбки и юбки-брюки, тыс. шт.	-	0,0	28,0	48,4	10,7
Рубашки и блузки, женские и для девочек, тыс. шт.	6,2	52,2	54,0	37,5	3,8
Пиломатериалы, тыс. м3	0,2	59,0	2,9	98,6	64,4
Теплоэнергия, тыс. Гкал.	-	x	5,2	86,9	0,4

Растениеводство. Средняя урожайность сельскохозяйственных культур в сельхозпредприятиях, (включая крупные крестьянские (фермерские) хозяйства)¹ по состоянию на 1 октября 2009 года, представлена следующими данными:

	На 1 октября 2009	
	центнеров/га	в % к 1 октября 2008
Зерновые и зернобобовые культуры (без кукурузы) – всего	14,8	46,5
в том числе:		
пшеница озимая и яровая	15,1	45,5
ячмень озимый и яровой	15,1	51,2
зернобобовые культуры	10,6	61,6
Кукуруза на зерно	20,6	90,7
Подсолнечник	11,2	54,6
Рапс озимый и яровой	10,7	54,6
Овощи открытого грунта	22,7	85,0
Фрукты	6,0	16,6
Виноград	24,7	89,8

На отчетную дату под урожай будущего года засеяно 11,2 тыс. га озимых зерновых по сравнению с 3,4 тыс. га на соответствующую дату 2008 года, вспахано 17,6 тыс. га площадей под посев осенью текущего года (в 2008 году – 15,6 тыс. га).

Животноводство. По состоянию на 1 октября 2009 года в хозяйствах всех категорий по сравнению с соответствующей датой прошлого года возросло поголовье свиней – на 41%, овец и коз – на 3%, а поголовье крупного рогатого скота сократилось на 0,4%, в том числе коров – на 5%. В сельскохозяйственных предприятиях зарегистрировано увеличение поголовья крупного рогатого скота в целом – на 0,6%, из него коров – на 8%, свиней – в 2 раза, а поголовье овец и коз уменьшилось на 30%.

¹ С площадью сельскохозяйственных угодий 50 га и более

Производство животноводческой продукции в сельхозпредприятиях характеризуется следующими данными:

	Январь-сентябрь 2009		Удельный вес Гагаузии в общем объеме производства сельхозпредприятий страны, %
	всего, тонн	в % к январю- сентябрю 2008	
Выращивание скота и птицы	803,6	в 2,8 раза	3,7
Молоко коровье	1011,6	139,4	8,3
Шерсть	8,2	95,3	20,2

Вследствие увеличения поголовья животных и их продуктивности в сельскохозяйственных предприятиях в январе-сентябре 2009 года, по сравнению с соответствующим периодом прошлого года, возросло производство животноводческой продукции: объем выращивания скота – в 2,8 раза, производство коровьего молока – на 39,4%. В то же время, производство шерсти сократилось на 4,7%.

Уровень падежа крупного рогатого скота составил 0,9% (в среднем по сельскохозяйственным предприятиям страны – 1,8%), свиней – 2,4% (10,9%), овец и коз – 7,2% (4,2%).

Инвестиции в основной капитал. В январе-сентябре 2009 года за счет всех источников финансирования было освоено 174,3 млн. лей инвестиций в основной капитал (в текущих ценах), в том числе выполнено строительно-монтажных работ в сумме 91,0 млн. лей, что составило соответственно 81,5% и 84,4% (в сопоставимых ценах) к январю-сентябрю 2008 года.

В отчетном периоде за счет собственных средств населения были построены 96 индивидуальных жилых домов общей площадью 11,5 тыс. м² или на 3,2% больше по сравнению с январем-сентябрем 2008 года.

Подрядными организациями выполнен объем строительно-монтажных работ на сумму 54,2 млн. лей (в текущих ценах), который составил 84,0% к уровню января-сентября 2008 года. Доля работ по капитальному и текущему ремонту в общем объеме выполненных подрядных работ составила 62,2%.

Транспорт. В январе-сентябре 2009 года предприятиями автомобильного транспорта было перевезено 28,8 тыс. тонн грузов, что на 9,7% меньше по сравнению с аналогичным периодом 2008 года. Грузооборот составил 20,1 млн. тонно-км или 84,6% от уровня достигнутого в январе-сентябре 2008 года.

Автобусами и микроавтобусами было перевезено 953,6 тыс. пассажиров или 92,1% от количества пассажиров перевезенных в январе-сентябре 2008 года.

Розничная торговля и платные услуги, оказанные населению. В январе-сентябре 2009 года торговыми предприятиями было продано товаров на сумму 447,4 млн. лей (3,1% от общего объема товарооборота по стране) или на 5,5% меньше, чем в соответствующем периоде 2008 года.

По состоянию на 1 октября 2009 года на предприятиях розничной торговли имелось в наличии товарных запасов на сумму 174,0 млн. лей или на 23,8% больше, чем на 1 октября 2008 года.

В январе-сентябре 2009 года официально зарегистрированные предприятия оказали населению платные услуги на сумму 243,7 млн. лей (2,6% от общего объема услуг по стране), что на 12,8% меньше, в сопоставимых ценах, чем в аналогичном периоде 2008 года.

Труд. Среднемесячная заработная плата одного работающего в январе-сентябре 2009 года составила 1858,6 лея, в сентябре – 1881,4 лея, соответственно на 12,1% и 12,3% больше по сравнению с соответствующим периодом 2008 года.

Демографическая ситуация. По предварительным данным, в январе-сентябре 2009 года зарегистрировано 1685 новорожденных и 1379 умерших. Коэффициент рождаемости составил 14,1 родившихся на 1000 жителей, а уровень общей смертности – 11,5 умерших на 1000 человек населения.

За этот период на территории автономии было заключено 1049 браков и расторгнуто 473.

Генеральный директор

Владимир ГОЛОВАТЮК

МЕТОДОЛОГИЧЕСКИЕ ПОЯСНЕНИЯ

ВАЛОВОЙ ВНУТРЕННИЙ ПРОДУКТ

Валовой внутренний продукт (ВВП) – важнейший показатель системы национальных счетов, характеризующий конечный результат производственной деятельности экономических единиц – резидентов, который измеряется стоимостью товаров и услуг, произведенных этими единицами для конечного использования.

На стадии производства ВВП представляет сумму добавленной стоимости видов экономической деятельности, а на стадии использования – стоимость товаров и услуг, предназначенных для конечного потребления, накопления и чистого экспорта.

Выпуск представляет собой суммарную стоимость товаров и услуг, произведенных в экономике в отчетном периоде.

Промежуточное потребление представляет собой стоимость товаров и услуг (за исключением потребления основного капитала), которые трансформируются или полностью потребляются в процессе производства.

Услуги финансового посредничества, измеряемые косвенным образом (УФПИК) определяются косвенным путем как разница между процентами, полученными финансовыми учреждениями и процентами, выплаченными их кредиторам. Так как услуги финансового посредничества, измеряемые косвенным образом, не могут быть распределены по видам экономической деятельности, условно их величина отнесена к промежуточному потреблению фиктивной единицы. Выпуск фиктивной единицы равен нулю, промежуточное потребление равно величине УФПИК, валовая добавленная стоимость также равна УФПИК, но с противоположным знаком.

Валовая добавленная стоимость определяется как стоимость выпуска за вычетом стоимости промежуточного потребления.

Налоги на продукты – это налоги, взимаемые пропорционально количеству или стоимости товаров и услуг, производимых, продаваемых или импортируемых резидентами. К ним относятся налог на добавленную стоимость, акцизы, налоги на импорт.

Субсидии на продукты – суммы, выплачиваемые пропорционально количеству или стоимости товаров и услуг, производимых, продаваемых или импортируемых резидентами.

Чистые налоги на продукты – налоги на продукты за вычетом субсидий на продукты.

Конечное потребление представляет собой стоимость товаров и услуг, используемых непосредственно для удовлетворения индивидуальных и коллективных потребностей, и включает расходы на конечное потребление домашних хозяйств, государственного управления и некоммерческих организаций, обслуживающих домашние хозяйства.

Конечное потребление домашних хозяйств включает стоимость товаров и услуг, используемых непосредственно для удовлетворения индивидуальных потребностей домашних хозяйств-резидентов.

Конечное потребление государственного управления состоит из расходов государственных учреждений на потребительские товары и услуги, предназначенные для удовлетворения потребностей общества в целом или отдельных групп домашних хозяйств.

Конечное потребление некоммерческих организаций, обслуживающих домашние хозяйства включает расходы общественных организаций на потребительские товары и услуги, предоставляемые домашним хозяйствам бесплатно в качестве социальных трансфертов в натуральной форме.

Валовое накопление показывает чистое приобретение товаров и услуг, произведенных, но не потребленных в текущем периоде, и включает валовое накопление основного капитала и изменение запасов.

Валовое накопление основного капитала представляет собой средства, вложенные резидентными единицами в объекты основного капитала для создания нового дохода в будущем путем использования их в производстве.

Изменение запасов представляет собой разницу между запасами на конец и на начало периода. Запасы представляют собой товары, не входящие в валовое накопление основного капитала, находящиеся в данный момент на предприятии.

Чистый экспорт товаров и услуг рассчитывается как разница между экспортом товаров и услуг и импортом товаров и услуг.

Валовой внутренний продукт рассчитывается в основных, текущих рыночных ценах (номинальный ВВП) и в сопоставимых ценах (реальный ВВП).

Основная цена – это цена, получаемая производителем за единицу товара или услуги, без налогов на продукты, но включая субсидии на продукты.

Рыночная цена включает торгово-транспортные наценки, налоги на продукты и не включает субсидии на продукты. Для устранения влияния различных ставок налогов и субсидий в различных отраслях экономики на структуру производства и образования доходов, отраслевые показатели приводятся в основных ценах.

Переоценка в сопоставимые цены (цены предыдущего года) проводится как по произведенному валовому внутреннему продукту, так и по компонентам его использования.

Переоценка выпуска и промежуточного потребления в сопоставимые цены производится с использованием двух методов:

- дефлятирование данных за отчетный период в текущих ценах соответствующими индексами цен;
- экстраполирование данных за базисный год в текущих ценах индексами физического объема или натуральными индикаторами.

Для переоценки в сопоставимые цены показателей использования валового внутреннего продукта применяются соответствующие индексы цен (индекс потребительских цен, индекс цен капитальных вложений и т.п.) и натуральные индикаторы.

Индекс-дефлятор валового внутреннего продукта – отношение валового внутреннего продукта, исчисленного в текущих ценах, к объему валового внутреннего продукта, исчисленного в сопоставимых ценах предыдущего года или соответствующего периода предыдущего года.

В отличие от индекса цен на товары и услуги дефлятор валового внутреннего продукта характеризует изменение оплаты труда, валовой прибыли / валового смешанного дохода и потребления основного капитала в результате изменения цен, а также номинальной массы чистых налогов.

Ненаблюдаемая экономика определяется как экономическая деятельность, которая не отражена в основных данных, используемых для составления национальных счетов вследствие того, что она является теневой, незаконной, неформальной или представлена производством домашних хозяйств для собственного конечного потребления, либо неучтена вследствие недостатков в системе сбора данных. Ее оценка и включение в национальные счета называется **измерением ненаблюдаемой экономики**.

Производство неформального сектора – это производственная деятельность некорпорированных предприятий в секторе домашних хозяйств, которые не зарегистрированы, либо размер которых по числу занятых лиц меньше определенного порогового ценза и которые имеют рыночное производство.

Теневое производство в формальном секторе представляет собой легальное производство, намеренно скрытое от административных органов власти в целях уклонения от уплаты налогов; взносов на социальное страхование; уклонения от следования законодательным нормам, таким как минимальный размер заработной платы, максимальная продолжительность рабочего дня, непредставление административных, налоговых, статистических или других форм отчетности.

Производство продукции домашними хозяйствами для собственного конечного потребления представляет собой производство товаров и услуг исключительно для собственного потребления или накопления.

Незаконное производство представляет собой производство товаров и услуг, продажа, распространение и владение которыми запрещены законом, и которые обычно являются законными, но становятся запрещенными, если они осуществляются производителями без соответствующего разрешения.

ПРОМЫШЛЕННОСТЬ

Стоимость промышленной продукции в действующих ценах включает:

- стоимость продукции произведенной предприятиями с основным промышленным видом деятельности, с численностью промышленного персонала 10 и более человек и доходом от продаж более 3 миллионов леев, охваченными ежемесячным статистическим обследованием, которые обеспечивают более 80% годового объема продукции;

- стоимость продукции предприятий с численностью промышленного персонала меньше 10 человек и доходом от продаж менее 3 миллионов леев, и второстепенных промышленных подразделений предприятий с непромышленным основным видом деятельности, охваченными годовым статистическим обследованием (определяется расчетно);

- стоимость продукции индивидуальных предприятий, подлежащие статистическому обследованию (определяется расчетно).

Индекс объема промышленного производства, в % к соответствующему периоду предыдущего года рассчитывается исходя из объемов продукции в сопоставимых ценах (средние цены предыдущего года).

СЕЛЬСКОЕ ХОЗЯЙСТВО

Продукция сельского хозяйства в денежной оценке рассчитана в текущих ценах, а также в ценах 2005 г. – для сопоставимости при расчете относительных показателей и определена как сумма продукции растениеводства и животноводства.

Валовая продукция в текущих ценах включает также стоимость рыночных услуг, оказанных предприятиями по обслуживанию сельского хозяйства и сельскохозяйственными предприятиями, крестьянскими хозяйствами, производящими сельскохозяйственную продукцию, и нерыночных услуг, оказанными бюджетными организациями и учреждениями.

Объем продукции растениеводства определяется размерами валового сбора сельскохозяйственных культур. В денежной оценке к стоимости валового сбора прибавляется прирост (или вычитается убыль) стоимости незавершенного производства в растениеводстве за год, а также стоимость выращивания молодых многолетних насаждений.

Объем продукции животноводства определяется количеством полученного приплода и прироста, выращенного за год молодняка скота и птицы, привеса взрослого скота, полученного в результате его откорма, а также количеством молока, шерсти, яиц и других продуктов животноводства, полученных в процессе хозяйственного использования скота и птицы.

ИНВЕСТИЦИИ В ОСНОВНОЙ КАПИТАЛ

Инвестиции в основной капитал представляют собой совокупность затрат, направляемых на создание и воспроизводство основных фондов – новое строительство, расширение, реконструкцию и техническое перевооружение действующих промышленных, сельскохозяйственных, транспортных, торговых и других предприятий, затраты на строительство жилья и объектов социально-культурного назначения.

К инвестициям в основной капитал относятся затраты на строительные работы всех видов; затраты по монтажу оборудования, на приобретение оборудования требующего и не требующего монтажа, предусмотренного в сметах на строительство; на приобретение производственного инструмента и хозяйственного инвентаря, включаемых в сметы на строительство; на приобретение машин и оборудования, не входящих в сметы на строительство; на прочие капитальные работы и затраты.

ТРАНСПОРТ

Объем перевозок грузов – количество грузов в тоннах, перевезенных транспортом.

Грузооборот – объем работы транспорта по перевозкам грузов, в тонно-километрах, т.е. перемещение 1 тонны груза на 1 километр. Исчисляется суммированием произведений массы перевезенных грузов в тоннах на расстояние перевозки в километрах.

Перевозки пассажиров характеризуются численностью людей, перевезенных транспортными средствами в отчетном периоде, включая оценку пассажиров, пользующихся правом бесплатного проезда.

Пассажирооборот – объем работы транспорта по перевозкам пассажиров в пассажиро-километрах, т.е. перемещение пассажира на 1 километр. Исчисляется суммированием произведений количества пассажиров каждой перевозки на расстояние перевозки в километрах.

Перевозки грузов и пассажиров, грузооборот и пассажирооборот определяются на основании сводных итогов по железнодорожному и авиационному транспорту, предоставляемых соответственно, Государственным предприятием «Calea Ferată din Moldova» и Министерством транспорта и дорожной инфраструктуры, а также данных централизованной статистической отчетности по автомобильному, речному и троллейбусному транспорту.

По автомобильному транспорту в объем перевозок грузов включаются данные сплошного статистического наблюдения предприятий, основным видом деятельности которых являются автомобильные перевозки, а также предприятий других видов деятельности, осуществляющие грузовые автоперевозки на коммерческой основе (за плату) и имеющие на своем балансе или арендующие 10 и более грузовых автомобилей.

На железнодорожном транспорте объем перевезенных грузов включает внутренние перевозки, ввоз (импорт), вывоз (экспорт) и транзит.

Перевозка пассажиров и пассажирооборот автобусами (включая микроавтобусы) – рассчитаны на основе статистических отчетов, полученных от юридических и физических лиц, осуществляющих пассажирские перевозки общественным транспортом, исключая городские перевозки, осуществляемых индивидуальными предприятиями в городах–резиденциях и городах АТО Гагаузия.

СВЯЗЬ

Показатели об услугах и средствах связи относятся к государственным предприятиям и акционерному обществу, действующих в данной области.

ТУРИЗМ

Данные о вместимости и посещении коллективных структур по приему туристов с функциями размещения получены из статистических отчетов, представляемых хозяйствующими субъектами, которые осуществляют управление коллективными структурами размещения туристов.

Данные о туристической деятельности получены из статистических отчетов представляемых хозяйствующими субъектами, осуществляющими туристическую деятельность на основании лицензии по туризму.

Под **структурой по приему туристов с функциями размещения** подразумевается любое строение или оборудованное место, предназначенное, в соответствии с проектом и исполнением, для размещения туристов.

Действующая вместимость по размещению туристов (в койко-днях) – это число коек (мест), предоставленных к размещению коллективными структурами размещения туристов, с учетом количества дней работы структуры в отчетном периоде, то есть дней, когда было возможно размещение туристов.

Количество размещенных туристов в коллективных структурах по приему туристов с функциями размещения охватывает все лица (молдавские и иностранные граждане), которые путешествуют в какое-либо место, находящееся за пределами их обычной среды проживания, на срок, не превышающий 12 месяцев и осуществляют, по меньшей мере, одну ночевку в коллективном средстве размещения в посещаемом месте, главной целью поездки которых не является занятие деятельностью, оплачиваемой в посещаемом месте.

Ночевкой считается каждая ночь, по каждому человеку, зарегистрированному в коллективной структуре размещения туристов, независимо от того присутствует или нет физическое лицо в номере.

Индексы использования койко-мест для размещения туристов (нетто) определяются делением количества всех пребываний (ночевок) на действующую вместимость по размещению туристов, в соответствующем периоде.

Внутренний туризм отражает туристические услуги, предоставленные по туристическим местам страны и проданные хозяйствующими субъектами, имеющими лицензии по туризму, молдавским гражданам.

РОЗНИЧНАЯ ТОРГОВЛЯ И ПЛАТНЫЕ УСЛУГИ, ОКАЗАННЫЕ НАСЕЛЕНИЮ

В **общий объем розничного товарооборота** включается продажа товаров через розничную торговую сеть (в том числе ремонт автомобилей, бытовых товаров и предметов личного пользования), а также через неорганизованный сектор торговли (рынки).

Розничный товарооборот учитывается в текущих ценах, а индексы, характеризующие его развитие в разные периоды времени рассчитываются в сопоставимых ценах.

В **общий объем платных услуг** включается сумма платежей, полученная хозяйствующими субъектами и физическими лицами (индивидуальными предпринимателями) в результате предоставления ими платных услуг населению.

Платные услуги, оказанные населению, учитываются в текущих ценах, а индексы, характеризующие их развитие в разные периоды времени, рассчитываются в сопоставимых ценах.

ВНЕШНЯЯ ТОРГОВЛЯ

Данные, представленные в разделе “Внешняя торговля”, разработаны на основе таможенных деклараций. Товары, транспортировка которых осуществляется по магистральному кабелю или газопроводу (электроэнергия, природный газ), учитываются на базе статистической отчетности.

Объем внешней торговли определяет совокупность товаров, составляющих предмет обмена между нашей страной и другими странами, увеличивающих или уменьшающих материальные ресурсы страны в результате их ввоза или вывоза. В объем внешней торговли не вошли услуги как материального, так и нематериального характера.

Учет экспорта ведется по ценам FOB или франко-границы страны-экспортера, импорта – по ценам CIF или франко-границы страны-импортера. Экспорт включает и реэкспорт, т.е. товары ввезенные, а затем вывезенные за границу без переработки.

Сальдо торгового баланса рассчитывается как разница между экспортом и импортом.

ЦЕНЫ

Индекс потребительских цен является оценочным показателем, характеризующим изменения общего уровня цен на товары и услуги, приобретаемые, используемые или оплачиваемые населением для удовлетворения своих потребностей за указанный период (называемый текущим) по сравнению с установленным периодом (называемым базисным).

Месячный уровень инфляции показывает рост потребительских цен за месяц по сравнению с предыдущим месяцем.

Индексы цен производителей промышленной продукции определяют динамику цен на промышленную продукцию на первой стадии коммерциализации (без налога на добавленную стоимость). Индексы рассчитываются ежемесячно на основе статистических наблюдений за ценами около 866 товаров-представителей на 221 промышленном предприятии.

Индексы цен в строительстве – это соотношение текущих цен на строительно-монтажные работы, регистрируемые ежеквартально 100 организациями-представителями к сметным ценам 1991 г., принятых в качестве постоянных и к текущим ценам предыдущего года.

ФИНАНСЫ

Национальный публичный бюджет представляет собой все доходы и расходы, являющиеся самостоятельными элементами в бюджетной системе.

Доходы национального публичного бюджета состоят из всех налогов и сборов, других поступлений, предусмотренных действующим законодательством.

Расходы национального публичного бюджета представляют собой расходы, предусмотренные законом о бюджете на год и направленные на удовлетворение потребностей общества, состоящие из расходов на: покрытие социально-культурных и научно-исследовательских расходов, содержание государственного аппарата, покрытие военных расходов, обслуживание государственного долга, предоставление субсидий, развитие экономического сектора государства и др.

Дефицит бюджета представляет собой превышение расходов над доходами.

Профицит бюджета представляет собой превышение доходов над расходами.

СОЦИАЛЬНОЕ ПОЛОЖЕНИЕ

Среднемесячные располагаемые доходы одного члена домашнего хозяйства представляют совокупность денежных и натуральных поступлений от различных видов деятельности.

Совокупные потребительские расходы одного члена домашнего хозяйства – это все текущие расходы на продовольственные и непродовольственные товары и услуги.

Прожиточный минимум представляет собой минимальный объем материальных ценностей и услуг, необходимых для удовлетворения первоочередных потребностей, обеспечения здоровья и поддержки жизнеспособности человека.

Номинальная заработная плата – выплаты наемным работникам деньгами или натурой, производимые, как правило, через регулярные промежутки времени за отработанное время или выполненную работу. В заработную плату включаются также выплаты за неотработанное время, годовые, сезонные и другие премии, выплачиваемые нерегулярно.

Среднемесячная номинальная заработная плата одного работающего в целом по экономике (по видам деятельности, районам, муниципиям) определена делением начисленного фонда заработной платы (без вычета налогов) на численность работников, принимаемую для исчисления средней заработной платы.

Реальная заработная плата – покупательская способность номинальной заработной платы.

Индекс реальной заработной платы – отношение индекса номинальной средней заработной платы к индексу потребительских цен.

Численность пенсионеров – число лиц, получающих ежемесячно денежную сумму в качестве материального обеспечения по возрасту, инвалидности, по случаю потери кормильца на условиях, предусмотренных действующим законодательством.

Средний размер месячной пенсии – исчисляется как отношение общей суммы назначенных месячных пенсий всем пенсионерам, состоящим на учете в органах социальной защиты, к их численности.

Активное население с экономической точки зрения – лица, которые предлагают рабочую силу для производства товаров и услуг, включая занятое население и безработных.

Занятое население – лица, которые осуществляют какую-либо экономическую или социальную деятельность, производящую товары и услуги в целях получения дохода в виде заработной платы или других прибылей.

Безработные, согласно определению МБТ – лица 15 лет и старше, которые в течение отчетного периода одновременно выполняют следующие условия:

- не имеют места работы и не осуществляют какую-либо деятельность в целях получения доходов;

- ищут работу, используя в последние 4 недели разные методы, чтобы найти ее;

- готовы приступить к работе в ближайшие 15 дней, если найдется работа.

Уровень безработицы – отношение числа безработных к экономически активному населению (безработные плюс занятое население).

Зарегистрированные безработные – трудоспособные граждане в трудоспособном возрасте, которые не имеют работы, законного дохода и зарегистрированы агентствами занятости населения в качестве лиц, ищущих работу и желающих трудоустроиться.

Текущая оценка численности населения в годы между переписями производится на основании итогов последней переписи населения, к которой ежегодно добавляются числа родившихся и прибывших на данную территорию и вычитаются числа умерших и выбывших с данной территории. При этом учитывается также изменение численности населения в результате административно-территориальных преобразований.

Источником данных о **естественном движении населения** являются актовые записи и статистические бюллетени о рождении, смерти, заключении и расторжении брака, составляемые органами загса.

Общие коэффициенты рождаемости, смертности, брачности и разводимости рассчитываются как отношение соответствующего числа родившихся живыми, умерших, браков и разводов за отчетный период к средней численности населения за тот же период и приведенные к годовому выражению с помощью коэффициента перевода. Исчисляются в промилле.

Источником данных о **миграционном движении населения** является автоматизированная база данных Министерства информационных технологий и связи и Министерства внутренних дел Республики Молдова.

Заболеваемость – зарегистрированные в данном году случаи заболеваний населения с диагнозом, установленным впервые.

Преступность – социально-правовое явление, включающее преступления, совершенные на конкретной территории в течение определенного периода времени.

Зарегистрированное преступление – выявленное и официально взятое на учет общественно опасное деяние, в соответствии с действующим уголовным законодательством.