

НАЦИОНАЛЬНОЕ БЮРО СТАТИСТИКИ

***СОЦИАЛЬНО-ЭКОНОМИЧЕСКОЕ
ПОЛОЖЕНИЕ
РЕСПУБЛИКИ МОЛДОВА
в январе-сентябре 2014 года***

СОДЕРЖАНИЕ

I. КРАТКАЯ ХАРАКТЕРИСТИКА СОЦИАЛЬНО-ЭКОНОМИЧЕСКОГО ПОЛОЖЕНИЯ РЕСПУБЛИКИ МОЛДОВА в январе-сентябре 2014 года	3
1.1. Основные макроэкономические показатели Республики Молдова в январе-сентябре 2014 года.....	5
II. ВАЛОВОЙ ВНУТРЕННИЙ ПРОДУКТ	6
III. ПРОИЗВОДСТВО ТОВАРОВ И УСЛУГ	
3.1. Промышленность	9
3.2. Сельское хозяйство	14
3.3. Инвестиции в долгосрочные материальные активы.....	16
3.4. Транспорт	20
3.5. Связь	22
3.6. Туризм	23
3.7. Торговля и услуги.....	26
3.8. Внешняя торговля.....	29
IV. ЦЕНЫ.....	42
V. ФИНАНСЫ	
5.1. Исполнение национального публичного бюджета	45
5.2. Кредиты, депозиты и кассовый оборот.....	47
5.3. Страхование.....	48
5.4. Рынок ценных бумаг	49
VI. СОЦИАЛЬНОЕ ПОЛОЖЕНИЕ	
6.1. Уровень жизни населения.....	50
6.2. Демографическая ситуация.....	57
6.3. Здравоохранение	59
6.4. Правонарушения	60
МЕТОДОЛОГИЧЕСКИЕ ПОЯСНЕНИЯ.....	62

І. КРАТКАЯ ХАРАКТЕРИСТИКА СОЦИАЛЬНО-ЭКОНОМИЧЕСКОГО ПОЛОЖЕНИЯ РЕСПУБЛИКИ МОЛДОВА в январе-сентябре 2014 года¹

Результаты деятельности национальной экономики характеризуются следующими данными:

- **Валовой внутренний продукт** в январе-июне 2014 года составил 47695 млн. лей (в текущих рыночных ценах), превысив (в сопоставимых ценах) на 3,9% уровень января-июня 2013 года.

- **Индекс объема промышленного производства** в январе-сентябре 2014 года составил 104,7% по отношению к январю-сентябрю 2013 года. Рост промышленной продукции был определен ростом объема продукции на предприятиях горнодобывающей промышленности на 3,9% и обрабатывающей промышленности на 6,3%.

- **Валовая продукция сельского хозяйства** в хозяйствах всех категорий в январе-сентябре 2014 года, по предварительной оценке, составила (в текущих ценах) 18933,2 млн. лей или 108,6% (в сопоставимых ценах) по сравнению с соответствующим периодом предыдущего года. Увеличение объема продукции сельского хозяйства было обусловлено ростом производства продукции растениеводства на 12,4% и продукции животноводства – на 2,5%.

- **Инвестиций в долгосрочные материальные активы** за счет всех источников финансирования за январь-сентябрь 2014 года было освоено в сумме 10435,2 млн. лей (в текущих ценах), из которых 5485,3 млн. лей составили строительно-монтажные работы или, соответственно 102,1% и 105,2% (в сопоставимых ценах) по сравнению с январем-сентябрем 2013 года. Ввод в действие жилых домов составил 84,5% к уровню соответствующего периода 2013 года.

- **Предприятиями железнодорожного, автомобильного, речного и воздушного транспорта** в январе-сентябре 2014 года было перевезено 9957,8 тыс. тонн грузов, что на 6,8% больше, чем в соответствующем периоде 2013 года. **Грузооборот** транспортных предприятий составил 2974,0 млн. тонно-км, что на 5,2% меньше, чем в январе-сентябре 2013 года.

- **Оборот предприятий с основным видом деятельности розничная торговля** (за исключением автомобилей и мотоциклов) в январе-сентябре 2014 года увеличился на 4,4% (в сопоставимых ценах) по сравнению с аналогичным периодом 2013 года.

- **Оборот предприятий с основным видом деятельности рыночные услуги, оказанные населению** в январе-сентябре 2014 года, вырос на 7,5% (в сопоставимых ценах) по сравнению с соответствующим периодом 2013 года.

- **Оборот предприятий с основным видом деятельности оптовая торговля** (за исключением автомобилей и мотоциклов) в январе-сентябре 2014 года увеличился на 16,9% (в текущих ценах) по сравнению с этим же периодом 2013 года.

- **Оборот предприятий с основным видом деятельности оптовая и розничная торговля; техническое обслуживание и ремонт автотранспортных средств и мотоциклов** в январе-сентябре 2014 года вырос на 21,1% (в текущих ценах) по сравнению с аналогичным периодом 2013 года.

¹ Социально-экономические показатели приведены без данных предприятий и организаций левобережья Днестра и муниципия Бендер

- **Оборот предприятий с основным видом деятельности рыночные услуги, оказанные предприятиям** в январе-сентябре 2014 года, увеличился на 11,0% (в текущих ценах) по сравнению с соответствующим периодом 2013 года.

- **Экспорт** товаров в январе-сентябре 2014 года составил 1737,7 млн. долларов США, что на 0,2% меньше, чем в соответствующем периоде 2013 года. **Импорт** товаров составил 3865,8 млн. долларов США, что на 2,6% ниже уровня января-сентября 2013 года. **Торговый баланс** сложился с **дефицитом** в размере 2128,1 млн. долларов США, на 101,0 млн. долларов США (-4,5%) меньше, чем в январе-сентябре 2013 года.

- **Средняя номинальная начисленная оплата труда** одного работающего в экономике в сентябре 2014 года составила 4267,7 лея или на 13,5% больше по сравнению с сентябрем 2013 года. В бюджетной сфере средняя оплата труда в сентябре 2014 года составила 3595,8 лея (+12,0% по сравнению с сентябрем 2013 года), в реальном секторе экономики – 4540,1 лея (+14,1%).

- **Численность официально зарегистрированных безработных**, по данным Национального агентства занятости, на 1 октября 2014 года составила около 15,9 тыс. человек. Численность безработных, *согласно определению Международного бюро труда*, во II квартале 2014 года составила 48,5 тыс. человек.

- **Индекс потребительских цен** в сентябре 2014 года по сравнению с августом 2014 года составил 100,8%, по сравнению с декабрем 2013 года – 101,8%, а по сравнению с сентябрем 2013 года – 104,8% (индекс потребительских цен в сентябре 2013 года по сравнению с августом 2013 года составил 101,1%, по сравнению с декабрем 2012 года – 102,3%, а по сравнению с сентябрем 2012 года – 103,9%).

1.1. Основные макроэкономические показатели Республики Молдова в январе-сентябре 2014 года*

	Объем в текущих ценах	В % к январю- сентябрю 2013	Сентябрь 2014 в % к:		Январь- сентябрь 2013 в % к январю- сентябрю 2012
			сентябрю 2013	августу 2014	
Индекс объема промышленного производства, %	x	104,7	107,4	118,8	...
Продукция сельского хозяйства, млн. лей	18933,2	108,6	x	x	130,2
Инвестиции в долгосрочные материальные активы за счет всех источников финансирования, млн. лей	10435,2	102,1	x	x	103,3
в том числе строительно-монтажные работы	5485,3	105,2	x	x	100,0
Ввод в действие жилых домов (общая площадь) за счет всех источников финансирования, тыс. м²	246,6	84,5	x	x	139,0
Грузооборот предприятий транспорта – всего, млн. тонно-км	2974,0	94,8	94,4	112,0	114,4
в том числе:					
железнодорожного	865,5	97,6	97,2	112,6	123,8
автомобильного ¹	2107,2	93,7	93,2	111,8	111,1
Перевезено грузов предприятиями транспорта – всего, тыс. тонн	9957,8	106,8	118,5	137,1	122,7
в том числе:					
железнодорожного	3683,6	95,7	88,2	105,3	130,3
автомобильного ¹	6101,6	113,9	136,0	158,4	118,0
Оборот предприятий с основным видом деятельности розничная торговля (за исключением автомобилей и мотоциклов), млн. лей	26765,9	104,4 ²	103,0 ²	92,2 ²	x
Оборот предприятий с основным видом деятельности рыночные услуги, оказанные населению, млн. лей	9399,7	107,5 ²	96,7 ²	104,7 ²	x
Оборот предприятий с основным видом деятельности оптовая торговля (за исключением автомобилей и мотоциклов), млн. лей	51116,4	116,9 ³	119,7 ³	108,4 ³	x
Оборот предприятий с основным видом деятельности оптовая и розничная торговля; техническое обслуживание и ремонт автотранспортных средств и мотоциклов, млн. лей	4296,2	121,1 ³	107,5 ³	98,0 ³	x
Оборот предприятий с основным видом деятельности рыночные услуги, оказанные предприятиям, млн. лей	23750,8	111,0 ³	108,4 ³	105,0 ³	x
Экспорт, млн. долларов США	1737,7	99,8	93,8	104,9	112,4
Импорт, млн. долларов США	3865,8	97,4	100,7	111,1	106,3
Дефицит торгового баланса, млн. долларов США	2128,1	95,5	105,9	115,8	102,0
Среднемесячная оплата труда одного работающего в национальной экономике, лей	4060,4	109,6	113,5	99,8	108,1
Реальная оплата труда одного работника	x	104,2	108,3	99,0	103,4
Численность официально зарегистрированных безработных (на 1 октября 2014), тыс. человек	15,9	94,2	94,2	95,7	65,9
Индекс потребительских цен	x	105,2	104,8	100,8	104,5
продовольственные товары	x	107,0	104,7	100,7	106,5
непродовольственные товары	x	105,3	106,3	101,4	104,2
услуги	x	102,7	102,6	100,2	102,6

* Предварительные данные

¹ Включая предприятия других видов деятельности, осуществляющие грузовые перевозки на коммерческой основе и имеющие на своем балансе или арендующие 10 и более грузовых автомобилей

² В сопоставимых ценах

³ В текущих ценах

II. ВАЛОВОЙ ВНУТРЕННИЙ ПРОДУКТ

Во II квартале 2014 года валовой внутренний продукт составил 26226 млн. лей в текущих рыночных ценах, зарегистрировав рост в реальном выражении на 4,2% по сравнению со II кварталом 2013 года и на 1,9% по сравнению с I кварталом 2014 года **с учетом сезонных корректировок**.

В I полугодии 2014 года валовой внутренний продукт составил 47695 млн. лей в текущих рыночных ценах, зарегистрировав рост в реальном выражении на 3,9% по сравнению с январем-июнем 2013 года.

Валовой внутренний продукт

в процентах

	2014		
	I квартал	II квартал	I полугодие
Текущие цены, млн. лей	21469	26226	47695
В % к соответствующему периоду предыдущего года	103,6	104,2	103,9
В % к предыдущему кварталу			
с учетом сезонных корректировок	98,2	101,9	—

Валовая добавленная стоимость, созданная в секторе товаров, возросла в январе-июне текущего года на 6,1% по сравнению с соответствующим периодом предыдущего года, положительно повлияв (+1,3%) на динамику валового внутреннего продукта. Валовая добавленная стоимость в сельском хозяйстве, охоте, лесоводстве, рыболовстве, рыбоводстве и промышленности превысила уровень соответствующего периода прошлого года соответственно на 7,4% и 5,5%. Вклад сектора товаров в формирование валового внутреннего продукта составил в отчетном периоде 22,1%.

Валовая добавленная стоимость, созданная в секторе услуг, возросла по сравнению с I полугодием прошлого года на 4,3%, повлияв на рост валового внутреннего продукта на 2,6%. Рост валовой добавленной стоимости в строительстве составил 9,8%, в оптовой и розничной торговле (+4,9%), в транспорте и связи (+4,7%) и в сфере прочих услуг (+3,3%). В сфере прочих услуг значительный рост зарегистрирован в прочих коммунальных, социальных, персональных услугах и по предоставлению услуг по ведению домашнего хозяйства домашней прислугой (+10,9%), в финансовом посредничестве (+6,4%), по операциям с недвижимым имуществом, аренде и услугам предприятиям (+5,6%), в гостиницах и ресторанах (+4,2%). Незначительный рост валовой добавленной стоимости зарегистрирован в здравоохранении и социальных услугах (+0,5%) и в государственном управлении (+0,8%). Снижение валовой добавленной стоимости произошло в образовании (-2,7%).

Вклад валовой добавленной стоимости сектора услуг в формирование валового внутреннего продукта составил в отчетном периоде 63,7%.

Поступление в национальный публичный бюджет налогов на продукты возросло на 0,7% по сравнению с соответствующим периодом прошлого года, составив в валовом внутреннем продукте 16,9%.

Конечное потребление возросло по сравнению с соответствующим периодом прошлого года на 0,9%, положительно повлияв на рост валового внутреннего продукта (+1,1%). Рост конечного потребления обусловлен увеличением конечного потребления домашних хозяйств на 1,3%. Валовое накопление основного капитала возросло в отчетном периоде на 8,0%, составив 24,3% в валовом внутреннем продукте. Экспорт товаров и услуг возрос на 6,7% по сравнению с соответствующим периодом прошлого года, тогда как импорт товаров и услуг снизился на 0,2%.

Производство и использование валового внутреннего продукта в январе-июне 2014 года

	Текущие цены, млн. лей	Прирост (+)/ снижение (-) в % к январю-июню 2013	Структура ВВП, %	Степень влияния на ВВП (+/-), %
РЕСУРСЫ				
Валовая добавленная стоимость – всего	39820	4,6	83,5	3,7
Товары	10496	6,1	22,1	1,3
Сельское хозяйство, охота и лесоводство; рыболовство, рыбоводство	3365	7,4	7,1	0,5
Промышленность	7131	5,5	15,0	0,8
Услуги	30424	4,3	63,7	2,6
Строительство	2016	9,8	4,2	0,4
Оптовая и розничная торговля	6124	4,9	12,8	0,6
Транспорт и связь	5160	4,7	10,8	0,5

	Текущие цены, млн. лей	Прирост (+)/ сни- жение (-) в % к январю-июню 2013	Структура ВВП, %	Степень влияния на ВВП (+/-), %
Прочие услуги ¹	17124	3,3	35,9	1,1
Услуги финансового посредничества, измеряемые косвенным образом	-1100	x	-2,3	-0,2
Чистые налоги на продукты (налоги минус субсидии)	7875	1,0	16,5	0,2
из них: налоги на продукты	8049	0,7	16,9	0,1
ВАЛОВОЙ ВНУТРЕННИЙ ПРОДУКТ	47695	3,9	100,0	3,9
ИСПОЛЬЗОВАНИЕ				
Конечное потребление – всего	54567	0,9	114,4	1,1
Конечное потребление домашних хозяйств	43811	1,3	91,9	1,2
Конечное потребление органов государственного управления и некоммерческих организаций, обслуживающих домашние хозяйства	10756	-0,5	22,5	-0,1
Валовое накопление капитала	11276	x	23,6	-0,4
Валовое накопление основного капитала	11622	8,0	24,3	1,8
Изменение запасов	-346	x	-0,7	-2,2
Чистый экспорт товаров и услуг	-18148	x	-38,0	3,2
Экспорт товаров и услуг	22640	6,7	47,5	3,0
Импорт товаров и услуг (-)	40788	-0,2	85,5	-0,2

¹ Включают виды деятельности: гостиницы и рестораны, финансовое посредничество, операции с недвижимым имуществом, государственное управление, образование, здравоохранение и социальные услуги, прочие коммунальные, социальные и персональные услуги и предоставление услуг по ведению домашнего хозяйства домашней прислужкой.

В отдельных случаях незначительные расхождения между итогом и суммой слагаемых объясняются округлением данных.

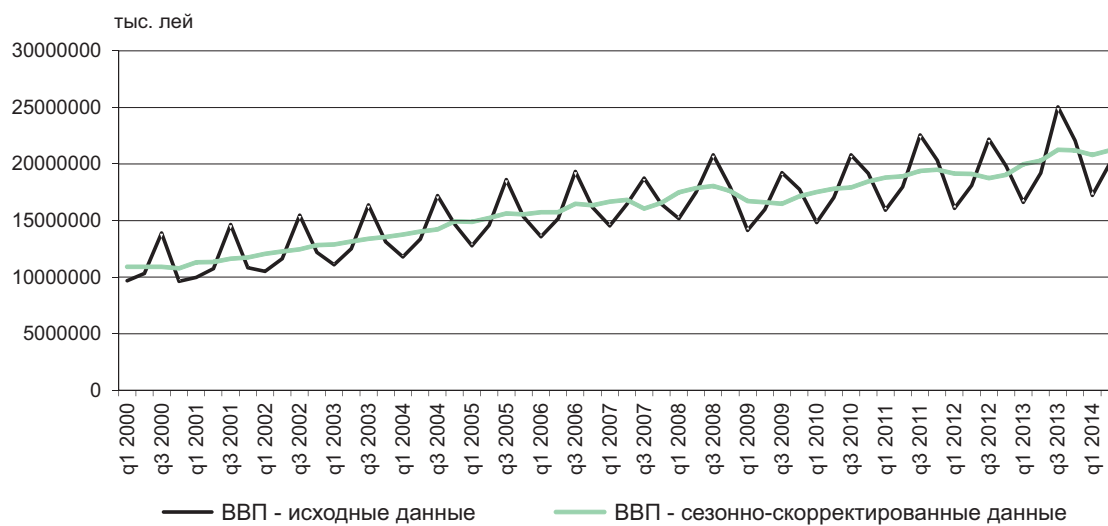
Согласно оценке, в отчетном периоде доля элементов ненаблюдаемой экономики в валовом внутреннем продукте составила 24,6% по сравнению с 23,7% за аналогичный период предыдущего года. Рост произошел за счет увеличения на 1,7 процентных пункта продукции домашних хозяйств для собственного конечного потребления. Формальный сектор снизился на 0,8 процентных пункта по сравнению с соответствующим периодом прошлого года, тогда как неформальный сектор сохранился на уровне соответствующего периода прошлого года.

Ненаблюдаемая экономика в январе-июне

в процентах

Виды деятельности	Вклад в ВВП							
	Формальный сектор		Неформальный сектор		Производство домашних хозяйств для собственного конечного потребления		Всего	
	2013	2014	2013	2014	2013	2014	2013	2014
Сельское хозяйство, охота и лесоводство; рыболовство, рыбоводство	0,0	0,1	1,7	1,0	1,6	3,1	3,3	4,2
Промышленность	2,6	3,1	0,5	0,6	0,7	0,8	3,8	4,5
Строительство	0,5	0,9	1,4	1,7	0,1	0,0	2,0	2,6
Оптовая и розничная торговля; ремонт автомобилей	3,1	2,2	2,2	2,3	—	—	5,3	4,5
Гостиницы и рестораны	0,5	0,5	0,0	0,0	—	—	0,5	0,5
Транспорт и связь	1,6	1,1	0,5	0,4	—	—	2,1	1,5
Прочие услуги	2,6	2,2	0,4	0,7	3,7	3,9	6,7	6,8
Валовой внутренний продукт	10,9	10,1	6,7	6,7	6,1	7,8	23,7	24,6

Динамика валового внутреннего продукта (ВВП) 2000-2014



III. ПРОИЗВОДСТВО ТОВАРОВ И УСЛУГ

3.1. Промышленность

В январе-сентябре 2014 года индекс объема промышленного производства по отношению к январю-сентябрю 2013 года составил 104,7%. В сентябре по сравнению с сентябрем 2013 года этот индекс составил 107,4%.

Уровень доходов от продаж, стоимости произведенной и отгруженной продукции промышленных предприятий, охваченных ежемесячным статистическим обследованием, по видам деятельности¹, представлены в следующей таблице:

	Январь-сентябрь 2014				
	Доходы от продаж, млн. лей	Стоимость произведенной продукции		Стоимость отгруженной продукции, млн. лей	
		млн. лей (действующие цены)	в % к январю-сентябрю 2013	всего	в том числе на внешний рынок
Промышленность – всего	3386,1	24919,5	104,7	25452,4	8747,6
Добыча полезных ископаемых	559,2	493,1	103,9	483,3	2,8
Обрабатывающая промышленность	25205,3	20708,1	106,3	21252,4	8452,1
из нее:					
Производство пищевых продуктов	9381,0	7424,1	114,5	7973,6	2226,3
производство, переработка и консервирование мяса и мясных продуктов	2094,9	2137,1	125,3	2106,4	352,0
переработка и консервирование рыбы, ракообразных и моллюсков	221,7	158,7	110,8	158,8	–
переработка и консервирование фруктов и овощей	1175,9	1138,4	106,1	1090,5	899,9
производство растительных и животных масел и жиров	455,9	304,3	в 2,6 раза	298,6	68,0
производство молочных продуктов	2001,0	1594,1	108,0	1459,5	109,1
производство муки и круп, крахмалов и крахмальных продуктов	325,7	129,3	89,1	130,5	21,1
производство хлебобулочных и мучных изделий	1279,9	1089,3	98,3	1090,8	160,1
производство хлеба; производство свежих мучных кондитерских изделий	978,3	833,4	98,4	828,9	42,9
производство макарон, лапши, кускуса и аналогичных мучных изделий	50,4	26,5	92,7	23,9	0,5
производство прочих продуктов питания	1755,9	731,4	126,8	1561,2	616,1
производство какао, шоколада и сахаристых кондитерских изделий	360,0	399,1	105,8	392,7	31,1
производство напитков	3227,4	2740,0	83,0	2782,7	1422,4
дистилляция, ректификация и смешивание спиртных напитков	637,8	540,9	72,3	556,6	401,8
производство вина из винограда	1539,3	1267,9	77,3	1310,1	1002,1
производство безалкогольных напитков; производство минеральных вод и других вод в бутылках	462,1	346,0	111,2	340,2	–
Производство табачных изделий	192,4	243,9	60,1	190,5	75,5
Производство текстильных изделий	1157,6	1130,1	124,0	1148,5	1041,5
Производство одежды	1230,5	1152,6	114,0	1164,4	931,1
Дубление и отделка кожи; производство чемоданов, сумок, шорно-седельных изделий; выделка и крашение меха	286,3	254,3	102,7	266,5	175,9
производство обуви	215,7	185,0	104,5	197,1	108,2

¹ Начиная с января 2014 г. виды деятельности представлены согласно новому Классификатору видов экономической деятельности Республики Молдова (КЭДМ, Ред.2).

	Январь-сентябрь 2014				
	Доходы от продаж, млн. лей	Стоимость произведенной продукции		Стоимость отгруженной продукции, млн. лей	
		млн. лей (действующие цены)	в % к январю-сентябрю 2013	всего	в том числе на внешний рынок
Обработка древесины и производство изделий из дерева и пробки, кроме мебели; производство изделий из соломки и других растительных материалов для плетения	99,4	70,7	135,6	70,1	37,6
Производство бумаги и бумажной продукции	351,0	230,7	107,5	225,3	35,4
Производство химических веществ и химических продуктов	1032,9	629,8	146,0	624,2	45,4
Производство основной фармацевтической продукции и фармацевтических препаратов	370,2	346,0	84,2	350,6	129,5
Производство резиновых и пластмассовых изделий	1064,6	867,5	101,1	864,2	327,1
Производство прочих неметаллических минеральных продуктов	2843,5	2316,0	102,3	2330,7	525,6
Металлургическая промышленность	341,4	238,1	112,0	244,1	13,1
Производство металлических конструкций и изделий, кроме машин, оборудования и установок	493,6	347,8	96,1	349,6	88,4
Производство компьютеров, электронной и оптической продукции	325,2	315,9	102,7	314,8	278,0
Производство электрического оборудования	941,6	881,9	86,1	872,1	580,2
Производство машин и оборудования, не включенных в другие категории	369,5	294,3	84,1	290,7	157,3
Производство мебели	547,5	489,1	109,2	467,3	134,1
Производство и обеспечение электро- и теплосилой, газом и горячей водой; кондиционирование воздуха	6997,1	2615,6	97,7	2614,2	–
Производство, транспортировка и распределение электроэнергии	6135,1	2107,7	99,5	2106,3	–
Обеспечение паром; кондиционирование воздуха	862,1	507,9	91,6	507,9	–
Водоснабжение; очистка и обработка отходов и восстановительные работы	1103,5	1102,6	92,1	1102,5	292,7

В январе-сентябре 2014 года **доходы от продаж** предприятий, охваченных ежемесячным статистическим обследованием, составили 33865 млн. лей (в январе-сентябре 2013 года – 30461,0 млн. лей).

Удельный вес **отгруженной** на экспорт продукции вышеназванными предприятиями в отчетном периоде составил 34,4% от общего объема отгруженной продукции (в январе-сентябре 2013 года – 34,9%) и соответственно на внутренний рынок – 65,6% (в январе-сентябре 2013 года – 65,1%).

Предприятия по *добыче полезных ископаемых* выработали продукции на 3,9% больше, чем в январе-сентябре 2013 года.

Положение в промышленном секторе экономики определено преимущественно деятельностью предприятий *обрабатывающей промышленности*, на долю которых в январе-сентябре 2014 года приходилось 83,1% от общей стоимости продукции предприятий с основным промышленным видом деятельности, охваченных ежемесячным статистическим обследованием. Объем продукции выпущенной этими предприятиями на 6,3% больше по сравнению с январем-сентябрем 2013 года.

Предприятия по производству *пищевых продуктов* произвели в январе-сентябре 2014 года промышленной продукции на 14,5% больше, чем в январе-сентябре 2013 года, в частности: производство растительных и животных масел и жиров возросло в 2,6 раза; производство, переработка и консервирование мяса и мясных продуктов – на 25,3%; производство безалкогольных напитков; производство минеральных вод и других вод в бутылках – на 11,2% переработка и консервирование рыбы, ракообразных и моллюсков – на 10,8%; производство молочных продуктов – на 8,0%; переработка и консервирование фруктов и овощей – на 6,1%; производство какао, шоколада и сахаристых кондитерских изделий – на 5,8% и т.д.

Рост уровня промышленного производства в целом обусловлен ростом объемов производства и в других видах деятельности, как то: производство химических веществ и химических продуктов – на 46,0%; обработка древесины и производство изделий из дерева и пробки, кроме мебели; производство изделий из соломки и других растительных материалов для плетения – на 35,6%; производство текстильных изделий – на 24,0%; производство одежды – на 14,0%; металлургическая промышленность – на 12,0%; производство мебели – на 9,2%; производство компьютеров, электронной и оптической продукции – на 2,7%; дубление и отделка кожи; производство чемоданов, сумок, шорно-седельных изделий; выделка и крашение меха – на 2,7%.

В то же время, снизился объем производства по другим видам деятельности, как то: производство табачных изделий – на 39,9%; дистилляция, ректификация и смешивание спиртных напитков – на 27,7%; производство вина из винограда – на 22,7%; производство машин и оборудования, не включенных в другие категории – на 15,9%; производство основной фармацевтической продукции и фармацевтических препаратов – на 15,8%; производство электрического оборудования – на 13,9%; производство муки и круп, крахмалов и крахмальных продуктов – на 10,9%; производство макарон, лапши, кус-куса и аналогичных мучных изделий – на 7,3%; производство металлических конструкций и изделий, кроме машин, оборудования и установок – на 3,9%; производство хлеба; производство свежих мучных кондитерских изделий – на 1,6%.

Энергетический сектор в отчетном периоде снизил свое производство на 2,3%, в том числе по видам деятельности: обеспечение паром; кондиционирование воздуха – на 8,4%; производство, транспортировка и распределение электроэнергии – на 0,5%.

Производство основных видов промышленной продукции предприятий, охваченных ежемесячным статистическим обследованием, представлено в следующей таблице:

	Ед. изм.	Сентябрь 2014		Январь-сентябрь 2014	
		количество	в % к сентябрю 2013	количество	в % к январю- сентябрю 2013
Добыча полезных ископаемых					
экаусин и другие известняки предназначенные для дальнейшей обработки или для строительства с удельным весом ≥ 2,5	тыс. тонн	24,3	112,5	187,3	99,0
прочие камни для дальнейшей обработки или для строительства, кроме гранита и песчаника	- " -	67,1	123,7	473,9	121,3
щебень, гравий, галька и кремень	- " -	321,9	135,4	1859,0	121,5
Производство пищевых продуктов					
мясо, включая субпродукты I категории	тонн	1827,9	179,0	10862,9	147,4
мясо птицы	- " -	1967,3	113,3	16470,6	128,4
изделия колбасные	- " -	1553,1	101,4	11364,3	97,0
консервы мясные	- " -	83,9	94,3	659,3	85,6
сушеная или соленая рыба, кроме копченой или филе	- " -	351,7	98,7	2189,4	103,5
копченая рыба, включая филе	- " -	186,2	123,2	1354,1	112,9
соки овощные и фруктовые	тыс. л	10358,1	133,5	27973,7	101,1
овощи и фрукты консервированные	тонн	2752,3	120,7	25539,7	122,4
фрукты переработанные и консервированные	- " -	1924,1	140,9	4522	64,2
молоко и сливки до 6 % жирности, несгущенные, неподслащенные	- " -	7323,9	122,7	61304,8	124,3
масло сливочное	- " -	430,2	110,8	3760,5	123,6
сыры и брынза жирные	- " -	292,1	120,2	1992,1	101,0
молоко и сливки свернувшиеся, йогурт, кефир, сметана и прочие продукты ферментированные	- " -	2710,3	111,8	23757,1	104,5
мороженое и другие виды пищевого льда, содержащие или не содержащие какао	тыс. л	1299,9	115,3	14888,3	101,7
мука	тонн	6252,1	90,8	44174,6	93,9
крупы	- " -	300,9	88,8	2112,7	100,7
кондитерские изделия мучные	- " -	2735,9	101,2	20760,7	98,9
хлеб свежий без добавок меда, яиц, сыра, фруктов	- " -	7786,5	100,2	65514,5	97,5

	Ед. изм.	Сентябрь 2014		Январь-сентябрь 2014	
		количество	в % к сентябрю 2013	количество	в % к январю-сентябрю 2013
макаронные изделия нефаршированные	тонн	376,3	75,6	3803,7	85,8
кондитерские изделия сахаристые	- " -	1294,4	91,7	8760	102,1
	тыс. л				
	100%				
водка и ликеры	спирта	324,7	93,7	2768,9	92,4
дивин	- " -	162,5	87,0	1253,4	49,3
вино игристое	тыс. дал	73,4	157,5	265,3	79,8
вино виноградное натуральное	- " -	974,5	122,1	6551,8	80,9
портвейн, Мадера, Шерри, Токайское и вина прочие с концентрацией алкоголя более 15% объема	- " -	19,6	69,8	267,1	51,6
минеральные и газированные воды	- " -	863,6	164,3	7736,6	111,7
безалкогольные напитки	- " -	576,8	127,2	5074,6	99,5
Производство текстильных изделий					
трикотажные изделия	тыс.шт.	986,4	95,9	11507,9	107,7
Производство одежды					
одежда рабочая	тыс.шт.	236,8	122,8	2275,5	84,0
пальто, плащи, плащи с капюшоном, куртки теплые	- " -	26,1	195,6	180,7	166,0
пиджаки и блейзеры	- " -	38,2	87,1	495,3	131,5
брюки и бриджи, комбинезоны и шорты	- " -	82,3	88,3	897,5	107,3
юбки и юбки-брюки	- " -	8,9	7,4	167,2	20,7
рубашки и блузки, женские или для девочек	- " -	120,3	79,2	1283,5	97,9
Производство обуви					
обувь	тыс. пар	224,0	61,8	1976,4	98,9
Обработка древесины и производство изделий из дерева и пробки, кроме мебели; производство изделий из соломки и других растительных материалов для плетения					
двери плоские и их коробки, пороги и подоконники, деревянные	шт.	739	111,0	6496	170,4
Производство бумаги и картона					
коробки и ящики из бумаги или картона гофрированного	тонн	922,3	57,8	6868,8	69,5
бумага и изделия бумажные бытовые	- " -	51,7	62,6	579,5	84,9
Производство резиновых и пластмассовых изделий					
трубы и трубки из пластических материалов	тонн	171,3	103,6	1606,3	114,7
окна, двери и витражи, коробки дверные и оконные из пластических материалов	тыс. шт.	7,7	152,8	40,3	128,1
Производство прочих неметаллических минеральных продуктов					
стекло изолирующее многослойное	тыс. м ²	43,5	112,1	258,3	104,7
бутылки и флаконы из стекла	млн. шт.	16,0	62,3	180,2	88,7
сухие смеси гипсовые	тыс. тонн	16,1	134,6	132,5	105,9
элементы конструкций сборные для строительства из цемента, бетона или камня искусственного	- " -	22,4	137,6	168,3	124,6
Металлургическая промышленность					
отливки из чугуна серого	тонн	105,4	136,8	650,9	105,0
Производство металлических конструкций и изделий, кроме машин, оборудования и установок					
двери, окна, коробки и пороги для дверей, коробки оконные, из черных металлов	шт.	170	в 3,2 раза	793	в 2,3 раза
двери, окна, коробки и пороги для дверей, коробки оконные, из алюминия	- " -	1314	93,7	10445	48,6

	Ед. изм.	Сентябрь 2014		Январь-сентябрь 2014	
		количество	в % к сентябрю 2013	количество	в % к январю-сентябрю 2013
Производство и обеспечение электро- и теплоэнергией, газом и горячей водой; кондиционирование воздуха					
электроэнергия	млн. кВтч	41,0	111,9	595,2	98,6
теплоэнергия	тыс. Гкал.	71,6	114,1	1102,1	90,2

Промышленная продукция предприятий с основным промышленным видом деятельности, охваченных ежемесячным статистическим обследованием, по регионам развития, в январе-сентябре 2014 года представлена в таблице:

	Стоимость произведенной продукции, в действующих ценах, млн. лей	Удельный вес в общем объеме производства, %	В % к январю-сентябрю 2013	Объем отгруженной продукции в действующих ценах – всего, млн. лей	в том числе на внешний рынок	
					млн. лей	удельный вес в общем объеме отгруженной продукции, %
Промышленность						
– всего	24919,5	100,0	104,7	25452,4	8747,6	34,4
мун. Кишинэу	14624,9	58,7	98,8	14444,9	3760,6	26,0
Север	4812,9	19,3	135,3	5362,1	2077,4	38,7
Центр	4203,2	16,9	111,9	4204,5	1963,0	46,7
Юг	676,4	2,7	85,0	810,6	519,7	64,1
АТО Гагаузия	602,1	2,4	96,4	630,3	426,9	67,7

Данные по регионам развития свидетельствуют о концентрации 58,7% промышленности в муниципии Кишинэу; 19,3% – в Северном регионе и 16,9% – в Центральном регионе. Южный регион и АТО Гагаузия занимают самые низкие удельные веса в общем объеме промышленного производства по стране: 2,7% и 2,4% соответственно.

Северный регион зарегистрировал самый высокий индекс промышленного производства по сравнению с январем-сентябрем 2013 года (135,3%), затем следует Центральный регион (111,9%). Южный регион зарегистрировал самый низкий индекс промышленного производства – 85,0%. Муниципий Кишинэу и АТО Гагаузия зарегистрировали 98,8% и 96,4% соответственно.

Среди регионов развития самый большой удельный вес отгруженной продукции на внешний рынок занимает АТО Гагаузия – 67,7%, за которым следуют Южный регион – 64,1% и Центральный регион – 46,7%.

3.2. Сельское хозяйство

Валовая продукция сельского хозяйства в хозяйствах всех категорий (сельскохозяйственные предприятия, крестьянские (фермерские) хозяйства и хозяйства населения) в январе-сентябре 2014 года, по предварительной оценке, составила в текущих ценах 18933 млн. лей или 108,6% в сопоставимых ценах, по сравнению с соответствующим периодом 2013 года. Увеличение объема продукции сельского хозяйства было обусловлено ростом производства продукции растениеводства на 12,4% и продукции животноводства – на 2,5%.

Растениеводство. Уборка урожая 2014 года в сельскохозяйственных предприятиях и крупных крестьянских (фермерских) хозяйствах¹ характеризуется увеличением урожайности большинства сельскохозяйственных культур.

Урожайность сельскохозяйственных культур в сельскохозяйственных предприятиях и крупных крестьянских (фермерских) хозяйствах¹, за период уборки до 1 октября 2014 года, представлена следующими данными:

	Урожайность, центнеров с 1 гектара	
	2014	в % к 2013
Зерновые и зернобобовые культуры – всего	32,1	117,2
в том числе:		
пшеница озимая и яровая	33,8	116,6
ячмень озимый и яровой	24,9	112,2
кукуруза на зерно	36,5	107,0
Подсолнечник	19,3	92,8
Сахарная свекла	472,7	132,6
Рапс	25,3	139,8
Картофель	196,1	128,5
Овощи открытого грунта	88,4	138,6
Фрукты семечковые	98,3	121,5
Фрукты косточковые	52,4	109,4
Виноград	45,2	70,0

Урожайность зерновых и зернобобовых культур в отчетном периоде составила 32,1 центнеров с гектара или на 17% больше по сравнению с соответствующим периодом 2013 года, из них: пшеницы – 33,8 центнеров с гектара (на 17%) и ячменя – 24,9 центнеров с гектара (на 12%). Урожайность кукурузы на зерно составляет 36,5 центнеров с 1 гектара или на 7% больше в сравнении с тем же периодом прошлого года. Увеличилась урожайность рапса на 40%, овощей открытого грунта – на 39%, сахарной свеклы – на 33%, картофеля – на 28%, семечковых плодов – на 21% и косточковых плодов – на 9%. В то же время, урожайность винограда снизилась на 30%, а подсолнечника – на 7%.

Анализ урожайности сельскохозяйственных культур в сельскохозяйственных предприятиях (включая крупные крестьянские (фермерские) хозяйства)¹ в территориальном разрезе показывает, что самые высокие показатели по урожайности зерновых и зернобобовых культур были зарегистрированы в Северном регионе развития страны – 36,9 центнеров с 1 гектара (на 15% больше, чем в среднем по стране), в остальных регионах урожайность зерновых и зернобобовых культур варьирует от 21,6 центнеров до 29,9 центнеров с 1 гектара.

Наибольшее превышение среднего уровня по стране урожайности бахчи продовольственной (на 57%), кукурузы на зерно (на 38%), косточковых плодов (на 37%), ячменя (на 22%), пшеницы (на 13%), зернобобовых (на 13%), подсолнечника (на 12%), картофеля (на 8%), сои (на 6%) и рапса (на 6%) было зарегистрировано в Северном регионе развития страны, в Южном регионе развития страны - овощей (на 32%) и табака (на 25%), а в АТО Гагаузия - семечковых плодов (на 70%) и винограда (на 16%).

Животноводство. В январе-сентябре 2014 года в хозяйствах всех категорий зарегистрирован рост объемов выращивания скота и птицы в живом весе на 4,8%, (в сельскохозяйственных предприятиях – на 3,1%, в хозяйствах населения – на 5,7%) в результате роста привесов крупного рогатого скота и свиней, а также увеличения среднего поголовья животных и птицы.

Незначительный рост производства яиц в хозяйствах всех категорий (на 1%) был обусловлен увеличением производства в хозяйствах населения на 4,5%. В то же время, в сельскохозяйственных предприятиях производство яиц сократилось на 4,3% из-за снижения среднего поголовья кур несушек на 14%.

Производство молока в хозяйствах всех категорий снизилось на 0,7% в результате уменьшения среднего поголовья коров в хозяйствах населения на 2,8%.

¹ Сельскохозяйственные предприятия и крестьянские (фермерские) хозяйства с площадью сельскохозяйственных угодий 50 га и более

Производство основных видов животноводческой продукции, по оценке, характеризуется следующими данными:

	Январь-сентябрь 2014		
	всего	в % к январю-сентябрю ¹ 2013	удельный вес в общем объеме, в %
Выращивание скота и птицы (в живом весе) – всего, тыс. тонн	136,1	104,8	100
в том числе:			
сельхозпредприятия ²	44,7	103,1	32,8
хозяйства населения	91,4	105,7	67,2
Молоко – всего, тыс. тонн	389,5	99,3	100
в том числе:			
сельхозпредприятия ²	15,6	133,6	4,0
хозяйства населения	373,9	98,3	96,0
Яйца – всего, млн. шт.	475,5	101,0	100
в том числе:			
сельхозпредприятия ²	180,5	95,7	38,0
хозяйства населения	295,0	104,5	62,0

В январе-сентябре 2014 года в хозяйствах населения была произведена значительная часть объема производства молока – 96,0%, выращено скота и птицы – 67,2%, произведено яиц – 62,0%.

Поголовье основных видов животных составило:

	На 1 октября 2014		В % к общему поголовью
	тыс. голов	в % к 1 октября 2013	
Крупный рогатый скот – всего	193,6	99,0	100
в том числе:			
сельхозпредприятия ²	13,8	116,0	7,2
хозяйства населения	179,8	97,9	92,8
из него коровы – всего	132,3	97,7	100
в том числе:			
сельхозпредприятия ²	5,4	115,2	4,1
хозяйства населения	126,9	97,1	95,9
Свины – всего	489,5	110,1	100
в том числе:			
сельхозпредприятия ²	194,2	121,1	39,7
хозяйства населения	295,3	103,9	60,3
Овцы и козы – всего	899,8	102,5	100
в том числе:			
сельхозпредприятия ²	26,0	125,5	2,9
хозяйства населения	873,8	101,9	97,1
Птица (сельхозпредприятия)²	4009,1	115,4	x

На 1 октября 2014 года по сравнению с соответствующим периодом прошлого года зарегистрирован рост поголовья скота всех видов и птицы в сельскохозяйственных предприятиях, в то же время в хозяйствах населения поголовье крупного рогатого скота и коров сократилось.

В январе-сентябре 2014 года объем выращивания скота и птицы увеличился по сравнению с соответствующим периодом предыдущего года в сельскохозяйственных предприятиях регионов развития: муниципии Кишинэу – в 2,0 раза и АТО Гагаузия – в 1,8 раза. Объем выращивания скота и птицы в сельскохозяйственных предприятиях Северного региона развития остался на уровне соответствующего периода прошлого года (100,1%). В сельскохозяйственных предприятиях регионов развития Юг и Центр объем выращивания уменьшился, соответственно, на 3,8% и на 1,1%.

Объем продаж скота и птицы на убой увеличился в регионах развития страны: АТО Гагаузия – на 59%, муниципии Кишинэу – на 52% и Север – на 7%. В то же время, сократились продажи в регионах развития Центр – на 4% и Юг – на 0,7%.

В сельхозпредприятиях в январе-сентябре 2014 года по сравнению с январем-сентябрем 2013 года улучшилась сохранность поголовья крупного рогатого скота, овец и коз. Уровень падежа крупного рогатого скота снизился и составил 1,8% (за 9 месяцев 2013 года – 2,1%), овец и коз – 2,5% (3,4%). Уровень падежа свиней возрос и составил 9,6% (9,4%).

Объем производства коровьего молока в сельскохозяйственных предприятиях возрос на 34% в результате увеличения среднего поголовья коров и их продуктивности по 16%. Рост производства коровьего молока отмечен в сельскохозяйственных предприятиях регионов развития: АТО Гагаузия – в 1,8 раза, Центр – на 46%, Север – на 24% и Юг – на 1%. В то же время, в муниципии Кишинэу объем производства молока снизился на 8%.

¹ Исходя из объема продукции в натуральном выражении

² Сельхозпредприятия и крестьянские (фермерские) хозяйства, имеющие на балансе скот(ферму)

3.3. Инвестиции в долгосрочные материальные активы

В январе-сентябре 2014 года на развитие национальной экономики было освоено 10435,2 млн. лей (в текущих ценах). По сравнению с соответствующим периодом 2013 года этот объем увеличился на 2,1% (в сопоставимых ценах).

Инвестиции по элементам технологической структуры представлены следующими данными:

	Январь-сентябрь 2014			Справочно: январь-сентябрь 2013 в % к итогу
	Освоено, млн. лей	в % к:		
		январю-сентябрю 2013	итого	
Инвестиции в долгосрочные материальные активы – всего	10435,2	102,1	100,0	100,0
из них:				
строительно-монтажные работы	5485,3	105,2	52,6	51,1
оборудование, машины, транспортные средства	4423,1	98,0	42,4	44,1
прочие затраты	526,8	106,8	5,0	4,8

В январе-сентябре 2014 года инвестиции, направленные на выполнение строительно-монтажных работ составили 5485,3 млн. лей и увеличились на 5,2% (в сопоставимых ценах) по сравнению с соответствующим периодом прошлого года.

Инвестиции, направленные на приобретение оборудования, машин и транспортных средств составили 4423,1 млн. лей (42,4% из общего объема) или на 2,0% (в сопоставимых ценах) меньше по сравнению с январем-сентябрем 2013 года.

По сравнению с январем-сентябрем 2013 года, в январе-сентябре 2014 года увеличилась доля затрат на строительно-монтажные работы и прочие затраты соответственно на 1,5 и 0,2 процентных пункта. Доля инвестиций на приобретение оборудования, машин и транспортных средств уменьшилась на 1,7 процентных пункта.

Анализ структуры инвестиций по формам собственности показывает, что интенсификация инвестиционной деятельности произошла за счет частного сектора национальной экономики.

Экономические агенты и физические лица данного сектора освоили 4573,2 млн. лей инвестиций, что составило 43,8% от общего объема освоенных средств в целом по стране. По сравнению с январем-сентябрем 2013 года эти объемы уменьшились на 1,0% (в сопоставимых ценах).

На долю экономических агентов публичного сектора экономики приходится 38,5% от общего объема освоенных средств в целом по стране или 4019,5 млн. лей и увеличились на 13,1% по сравнению с соответствующим периодом прошлого года.

Доля средств, освоенных совместными предприятиями и предприятиями с иностранной формой собственности, составила 16,7% от общего объема освоенных инвестиций в целом по стране, и уменьшилась на 2,2 процентных пункта к уровню января-сентября 2013 года.

Структура инвестиций по формам собственности представлена следующими данными:

	Январь-сентябрь 2014			Справочно: январь-сентябрь 2013 в % к итогу
	Освоено, млн. лей	в % к:		
		январю-сентябрю 2013	итого	
Инвестиции в долгосрочные материальные активы – всего	10435,2	102,1	100,0	100,0
из них по формам собственности:				
публичная	4019,5	113,1	38,5	34,8
частная	4573,2	99,0	43,8	45,2
смешанная (публичная и частная), без иностранного участия	96,6	86,7	1,0	1,1
иностранная	807,5	104,4	7,7	7,6
совместных предприятий	938,3	81,0	9,0	11,3

В январе-сентябре 2014 года для осуществления инвестиционного процесса в основном были использованы собственные средства экономических агентов и населения, которые составили 6263,9 млн. лей или 60,0% от общего объема освоенных инвестиций.

На долю бюджетных средств приходилось 15,3% от общего объема освоенных инвестиций. За счет этих средств было использовано 1588,7 млн. лей инвестиций и увеличились по сравнению с соответствующим периодом прошлого года на 59,4% (в сопоставимых ценах).

Доля средств иностранных инвесторов уменьшилась на 2,1 процентных пункта к уровню января-сентября 2013 года и составили 4,2% от общего объема освоенных средств.

Структура инвестиций по источникам финансирования характеризуется следующими данными:

	Январь-сентябрь 2014			Справочно: январь-сентябрь 2013 в % к итогу
	Освоено, млн. лей	в % к:		
		январю-сентябрю 2013	итого	
Инвестиции в долгосрочные материальные активы – всего	10435,2	102,1	100,0	100,0
из них, финансируемые за счет:				
государственного бюджета	1059,2	167,8	10,2	6,2
бюджетов административно- территориальных единиц	529,5	144,8	5,1	3,6
собственных средств экономических агентов и населения	6263,9	98,6	60,0	62,2
средств иностранных инвесторов	442,7	68,8	4,2	6,3
прочих источников	2139,9	96,2	20,5	21,7

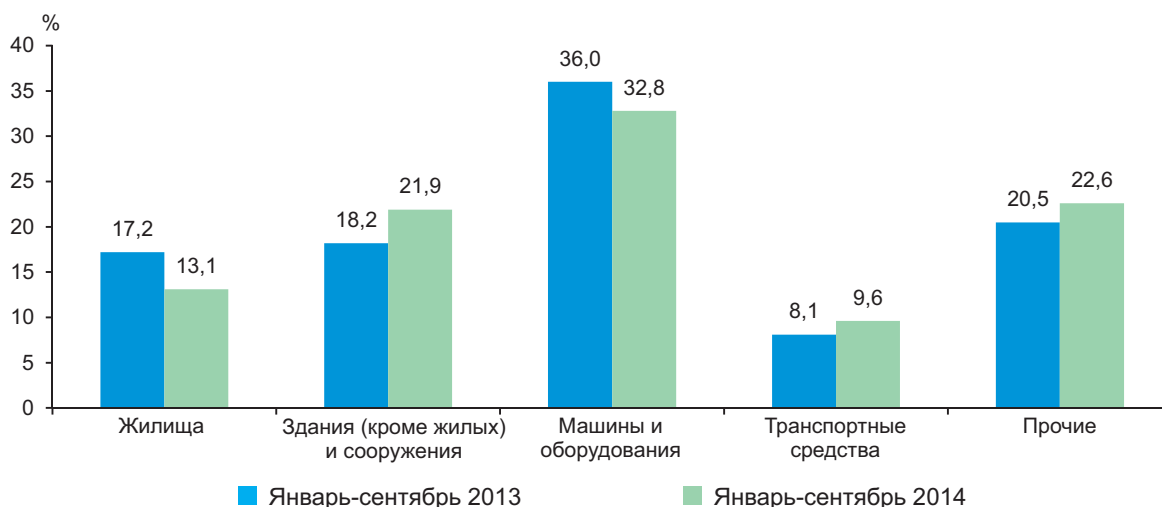
Анализ структуры инвестиций по видам основных средств показывает, что наибольший объем инвестиций был направлен на приобретение оборудования, машин и транспортных средств, доля которых в общем объеме освоенных средств составила 42,4% (по сравнению с 44,1% в январе-сентябре 2013 года).

Доля средств, использованных на строительство зданий и сооружений, составила 35,0% в общем объеме освоенных инвестиций (из них 13,1% – на строительство жилищ и 21,9% – на другие здания и сооружения). Доля средств, использованных на строительство жилищ, уменьшилась на 4,1 процентных пункта по сравнению с январем-сентябрем 2013 года, а доля средств, использованных на строительство зданий (кроме жилых) и сооружений, увеличилась на 3,7 процентных пункта.

Структура инвестиций в долгосрочные материальные активы по видам основных средств представлена следующими данными:

	Январь-сентябрь 2014			Справочно: январь-сентябрь 2013 в % к итогу
	Освоено, млн. лей	в % к:		
		январю-сентябрю 2013	итого	
Инвестиции в долгосрочные материальные активы – всего	10435,2	102,1	100,0	100,0
из них:				
жилища	1369,8	78,2	13,1	17,2
здания (кроме жилых) и сооружения	2285,8	122,7	21,9	18,2
машины, оборудование и транспортные средства	4423,1	98,0	42,4	44,1
прочие	2356,5	112,3	22,6	20,5

Структура инвестиций в долгосрочные материальные активы по видам основных средств



В январе-сентябре 2014 года из общего объема инвестиций в долгосрочные материальные активы в жилищном строительстве было освоено 1369,8 млн. лей или 13,1% от общего объема освоенных инвестиций или меньше на 21,8% по сравнению с соответствующим периодом прошлого года.

Жилищное строительство. В январе-сентябре 2014 года было построено и сдано в эксплуатацию 2365 новых квартир общей площадью 246,6 тыс. кв. м, что составило 84,5% к уровню января-сентября 2013 года.

Ввод в действие жилых домов характеризуется следующими данными:

	Январь-сентябрь 2014				Справочно: январь-сентябрь 2013 в % к итогу
	Построено квартир, единиц	их общая площадь			
		тыс. кв. м	в % к:		
			январю-сентябрю 2013	итого	
Всего	2365	246,6	84,5	100,0	100,0
из них по формам собственности:					
частная	2120	228,5	81,9	92,7	95,6
из нее индивидуальными застройщиками	1097	155,9	87,3	63,2	61,2
иностранная	156	10,9	в 2,1 раза	4,4	1,8
совместных предприятий	89	7,1	92,8	2,9	2,6
Из общего итога в:					
городской местности	1896	189,1	82,1	76,7	78,9
сельской местности	469	57,5	93,7	23,3	21,1

За счет собственных средств населения в январе-сентябре 2014 года было сдано в эксплуатацию 1097 индивидуальных жилых дома общей площадью 155,9 тыс. кв. м, что составило 63,2% от общего объема введенного жилья в целом по стране, и снизился по сравнению с соответствующим периодом прошлого года на 12,7%.

Распределение введенных жилых домов по месторасположению показывает, что в городской местности были построены 1896 новых квартир общей площадью 189,1 тыс. кв. м. или 76,7% от общей площади жилья, сданной в целом по стране, и уменьшилась на 17,9% по сравнению с январем-сентябрем 2013 года. Доля жилья, сданного в сельской местности увеличилась на 2,2 процентных пункта по сравнению с аналогичным периодом прошлого года.

Подрядная деятельность. В январе-сентябре 2014 года объем работ, выполненный предприятиями с видом деятельности «Строительство», составил 4280,7 млн. лей или 100,5% (в сопоставимых ценах) к уровню соответствующего периода 2013 года.

Анализ строительных работ, выполненный по формам собственности показывает, что основной объем работ был выполнен экономическими агентами частной формы собственности, который составил 3024,5 млн. лей (70,7% от общего объема выполненных строительных работ) или 99,9% к январю-сентябрю 2013 года.

Динамика и структура выполненных строительных работ по формам собственности организаций-исполнителей в январе-сентябре 2014 года представлена следующими данными:

	Январь-сентябрь 2014			
	Выполнено, млн. лей	в % к:		Справочно: январь-сентябрь 2013 в % к итогу
		январю-сентябрю 2013	итого	
Всего	4280,7	100,5	100,0	100,0
из них по формам собственности:				
публичная	109,3	71,5	2,6	3,6
частная	3024,5	99,9	70,7	71,1
смешанная (публичная и частная)				
без иностранного участия	376,0	93,4	8,8	9,4
иностранная	648,3	107,1	15,1	14,2
совместных предприятий	122,6	173,4	2,9	1,7

Данные о выполненных строительных работах по элементам структуры и объектам строительства отражены в следующей таблице:

	Январь-сентябрь 2014			
	Выполнено, млн. лей	в % к:		Справочно: январь-сентябрь 2013 в % к итогу
		январю-сентябрю 2013	итогу	
Объем выполненных строительных работ – всего	4280,7	100,5	100,0	100,0
из них:				
По элементам структуры				
новое строительство	2412,9	93,9	56,4	60,3
капитальный ремонт	768,2	117,6	17,9	15,3
текущий ремонт	914,0	101,9	21,4	21,1
прочие работы	185,6	134,4	4,3	3,2
По объектам строительства				
жилища	989,9	77,0	23,1	30,2
нежилые здания	749,9	89,7	17,5	19,6
инженерные сооружения	2355,3	117,8	55,0	47,0

По элементам структуры работ, выполненных строительными организациями, преобладает выполнение работ на строительстве новых объектов, которые составили 2412,9 млн. лей, доля которых составила 56,4% в общем объеме выполненных работ и уменьшились на 6,1% по сравнению с соответствующим периодом прошлого года. Работы по капитальному и текущему ремонту были выполнены в объеме 1682,2 млн. лей или 39,3% от общего объема выполненных работ.

По объектам строительства объем строительных работ увеличился при строительстве инженерных сооружений на 17,8% к уровню января-сентября 2013 года. На строительстве жилых и нежилых зданий объем строительных работ снизился на 23,0%, и соответственно 10,3%.

3.4. Транспорт

В январе-сентябре 2014 года **предприятиями железнодорожного, автомобильного, речного и воздушного транспорта** было перевезено 9957,8 тыс. тонн грузов или на 6,8% больше, чем в соответствующем периоде 2013 года. Увеличение объемов грузоперевозок было зарегистрировано на предприятиях речного (+43,2%) и автомобильного (+13,9%) транспорта, в то же время на предприятиях воздушного и железнодорожного транспорта объем грузоперевозок уменьшился, соответственно на 43,5% и 4,3 %.

Грузооборот транспортных предприятий в январе-сентябре 2014 года составил 2974,0 млн. тонно-км, что на 5,2% меньше, чем в аналогичном периоде 2013 года. Уменьшение грузооборота отмечено на предприятиях воздушного (-16,5%), автомобильного (-6,3%) и железнодорожного (-2,4%) транспорта, тогда как на предприятиях речного транспорта грузооборот увеличился на 57,9%.

Объем перевезенных грузов и грузооборот в январе-сентябре 2014 года, по видам транспорта, представлены следующим образом:

	Перевезено грузов		Грузооборот	
	тыс. тонн	в % к январю-сентябрю 2013	млн. т-км	в % к январю-сентябрю 2013
Предприятия транспорта – всего	9957,8	106,8	2974,0	94,8
в том числе:				
железнодорожного	3683,6	95,7	865,5	97,6
автомобильного ¹	6101,6	113,9	2107,2	93,7
речного	172,1	143,2	0,6	157,9
воздушного	0,5	56,5	0,7	83,5

В январе-сентябре 2014 года предприятиями автомобильного транспорта было перевезено 6101,6 тыс. тонн грузов, что на 13,9% больше, чем за этот же период 2013 года.

Объем перевезенных грузов и грузооборот автомобильного транспорта в январе-сентябре 2014 года, по регионам развития, представлены ниже:

	Перевезено грузов		Грузооборот	
	тыс. тонн	в % к январю-сентябрю 2013	млн. т-км	в % к январю-сентябрю 2013
Предприятия автотранспорта¹ – всего	6101,6	113,9	2107,2	93,7
в том числе:				
мун. Кишинэу	3175,1	109,1	1178,9	87,8
Север	1366,0	128,4	320,7	100,3
Центр	1265,0	111,1	416,3	104,4
Юг	246,5	124,2	170,8	103,4
АТО Гагаузия	49,0	103,2	20,5	85,8

Значительный удельный вес в общем объеме грузовых автоперевозок занимают автопредприятия муниципия Кишинэу (52,0%), Северного (22,4%) и Центрального (20,7%) регионов.

Железнодорожным транспортом в январе-сентябре 2014 года было перевезено 3683,6 тыс. тонн грузов, что на 4,3% меньше, чем в соответствующем периоде 2013 года. В структуре грузов погруженных в вагоны на железнодорожных станциях страны наибольший удельный вес занимали следующие группы товаров: зерно и продукты перемола – 44,4% (в январе-сентябре 2013 года – 41,3%), черные металлы и лом черных металлов – 13,9% (в январе-сентябре 2013 года – 15,8%), строительные материалы и цемент – 9,7% (в январе-сентябре 2013 года – 12,5%).

На железнодорожном транспорте увеличилось среднее время простоя транзитных грузовых вагонов на технических станциях с 41,12 часов в январе-сентябре 2013 года до 41,55 часов в январе-сентябре 2014 года, среднее время оборота грузовых вагонов с 8,17 суток до 8,43 суток, среднее время простоя грузовых вагонов под погрузочно-разгрузочными операциями с 43,79 часов до 46,62 часов.

В январе-сентябре 2014 года по сравнению с аналогичным периодом 2013 года сократилось **число пассажиров** перевезенных общественным транспортом (-1,2%), в то же время **пассажиροоборот** увеличился на 0,6%.

¹ Включая предприятия других видов деятельности, осуществляющие грузовые автоперевозки на коммерческой основе и имеющие на своем балансе или арендующие 10 и более грузовых автомобилей

Число перевезенных пассажиров и пассажирооборот в январе-сентябре 2014 года, по видам общественного транспорта, представлены ниже:

	Перевезено пассажиров		Пассажирооборот	
	тыс. пассажиров	в % к январю-сентябрю 2013	млн. пассажиро-км	в % к январю-сентябрю 2013
Всего	172679,4	98,8	3421,7	100,6
в том числе, по видам транспорта:				
железнодорожный	2898,9	94,5	200,0	80,0
автобусный и микроавтобусный	82257,4	95,9	2030,3	89,9
речной	108,3	121,1	0,2	121,1
воздушный	655,4	142,4	890,5	152,0
легковой таксомоторный	2118,4	73,4	43,9	75,2
троллейбусный	84641,0	102,6	256,8	103,6

Автобусами и микроавтобусами в январе-сентябре 2014 года было перевезено 82,3 млн. пассажиров, что на 4,1% меньше, по сравнению с этим же периодом 2013 года.

Число перевезенных пассажиров автобусами и микроавтобусами и пассажирооборот в январе-сентябре 2014 года, по регионам развития, представлены ниже:

	Перевезено пассажиров		Пассажирооборот	
	тыс. пассажиров	в % к январю-сентябрю 2013	млн. пассажиро-км	в % к январю-сентябрю 2013
Всего	82257,4	95,9	2030,3	89,9
в том числе:				
мун. Кишинэу	50783,7	91,6	1226,2	85,5
Север	9800,2	109,5	244,9	100,1
Центр	13740,1	103,0	390,9	97,2
Юг	6427,0	97,6	133,7	92,1
АТО Гагаузия	1506,4	101,3	34,6	100,5

Наибольший удельный вес в общем количестве пассажиров перевезенных автобусами и микроавтобусами занимают транспортные предприятия муниципия Кишинэу (61,7%), Центрального (16,7%), Северного (11,9%) и Южного (7,8%) регионов.

3.5. Связь

Услуги связи. В январе-сентябре 2014 года, по сравнению с аналогичным периодом 2013 года, увеличилось количество отправленных телеграмм (+23,4%) и посылок (+20,8%). В то же время, сократилось количество выплаченных пенсий, субвенций и пособий (-4,5%), отправленных денежных почтовых и телеграфных переводов (-2,2%), газет и журналов (-0,2%).

Объем услуг по видам связи характеризуется следующим образом:

	Январь-сентябрь 2014		Справочно: Январь-сентябрь 2013 в % к январю-сентябрю 2013
	тыс. штук	в % к январю-сентябрю 2013	
Отправлено (исходящий обмен):			
газет и журналов (по подписке и в розницу)	14657,7	99,8	95,4
письменной корреспонденции	37050,1	100,0	103,9
посылок	172,9	120,8	119,4
денежных почтовых и телеграфных переводов	70,9	97,8	91,1
телеграмм	23,7	123,4	91,5
Выплачено пенсий, субвенций и пособий	6684,0	95,5	104,2
Предоставлено телефонных разговоров посредством фиксированной телефонной связи:	174704	106,2	97,8
междугородных (внутренних)	164964	93,0	97,1
международных	9740	75,3	89,2
Предоставлено телефонных соединений посредством фиксированной телефонной связи, тыс. часов:	5430,2	95,0	91,8
междугородных (внутренних)	4899,4	97,5	92,5
международных	530,8	76,8	86,7

Средства фиксированной телефонной связи. На 30 сентября 2014 года в сети общего пользования было в наличии 1103,1 тысячи основных телефонных аппаратов, в том числе 1003,8 тысячи – у населения.

Динамика количества основных телефонных аппаратов сети общего пользования приводится ниже:

	Наличие на 30.09.2014	30.09.2014 в % к 30.09.2013	Справочно: 30.09.2013 в % к 30.09.2012
Основные телефонные аппараты сети общего пользования – всего, тыс. штук	1103112	98,5	99,6
в том числе:			
городской сети	585443	97,7	99,4
из них у населения	503190	97,9	99,7
сельской сети	517669	99,5	99,9
из них у населения	500652	99,5	99,9

3.6. Туризм

3.6.1. ПОСЕЩЕНИЕ КОЛЛЕКТИВНЫХ СТРУКТУР ПО ПРИЕМУ ТУРИСТОВ С ФУНКЦИЯМИ РАЗМЕЩЕНИЯ

В январе-сентябре 2014 года коллективные структуры по приему туристов, с функциями размещения посетило 227,9 тыс. туристов, в том числе 160,8 тыс. молдавских туристов (70,6% от общего количества) и 67,0 тыс. иностранных туристов (29,4%). По сравнению с январем-сентябром 2013 года увеличилось количество туристов посетивших коллективные структуры по приему туристов с функциями размещения (+3,5%), в результате их увеличения в туристических виллах, лагерях отдыха и других структурах (+51,5%), в отелях и мотелях (+4,7%), в оздоровительных структурах (+3,6%).

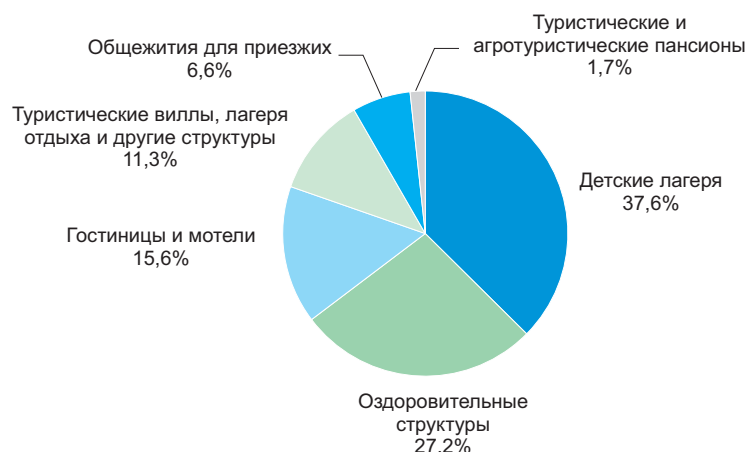
Количество туристов посетивших коллективные структуры по приему туристов с функциями размещения отражено ниже:

	Январь-сентябрь 2014		Январь-сентябрь 2014 в % к январю-сентябрю 2013	
	туристы	в том числе, нерезиденты	туристы	в том числе, нерезиденты
Всего	227873	67030	103,5	93,6
в том числе:				
Гостиницы и мотели	97900	61706	104,7	98,1
Туристические и агротуристические пансионы	6907	1086	76,3	33,4
Общежития для приезжих	6462	773	60,5	69,5
Оздоровительные структуры	24451	576	103,6	85,7
Детские лагеря	47132	45	87,9	—
Туристические виллы, лагеря отдыха и другие структуры	45021	2844	151,5	77,6

Наибольший удельный вес, в общем количестве иностранных туристов посетивших коллективные структуры по приему туристов с функциями размещения, занимали туристы из Румынии (24,1%), Украины (11,0%), Российской Федерации (9,0%), Соединенных Штатов Америки (7,0%), Италии (5,5%), Германии (4,9%), Турции (3,7%), Соединенного Королевства Великобритании и Северной Ирландии (3,0%), Польши (2,6%), Франции (2,4%), Болгарии (2,2%), Израиля (1,7%), Австрии (1,5%), Нидерландов (1,4%), Швеции (1,2%), Грузии, Испании и Греции (по 1,0%), Беларуси и Чехии (по 0,9%).

В коллективных структурах по приему туристов с функциями размещения в январе-сентябре 2014 года было зарегистрировано 1258,1 тыс. ночевков, что на 1,3% больше, чем за этот же период 2013 года. В общем количестве ночевков, зарегистрированных в коллективных структурах по приему туристов, наибольший удельный вес приходился на ночевки молдавских граждан (87,7%).

Количество зарегистрированных ночевков в коллективных структурах по приему туристов с функциями размещения, в январе-сентябре 2014 года, по типам структур (в % к общему количеству ночевков)



В январе-сентябре 2014 года индекс использования действующей вместимости (нетто) по коллективным структурам по приему туристов, с функциями размещения составил 36,6%, по оздоровительным структурам – 67,0%, по детским лагерям – 55,2%, по общежитиям для приезжих – 49,3%, по туристическим виллам, лагерям отдыха и другим структурам отдыха – 21,7%, по гостиницам и мотелям – 17,6%, по туристическим и агротуристическим пансионатам – 16,4%.

3.6.2. ТУРИЗМ ОРГАНИЗОВАННЫЙ ТУРИСТИЧЕСКИМИ АГЕНТСТВАМИ И ТУРОПЕРАТОРАМИ

В январе-сентябре 2014 года туристические агентства и туроператоры оказали туристические услуги 202,8 тыс. туристам и экскурсантам, что на 15,7% больше, чем в соответствующем периоде 2013 года.

Количество туристов и экскурсанта, по целям визита, отражено ниже:

	Январь-сентябрь 2014		Январь-сентябрь 2014 в % к январю-сентябрю 2013	
	туристы и экскурсанта	туристо-дни	туристы и экскурсанта	туристо-дни
Всего	202815	1412258	115,7	115,7
Въездной туризм (прием иностранных граждан в Республику Молдова) – всего	9167	26522	94,5	86,9
в том числе, по целям визита:				
отдых, рекреация и досуг	4981	10138	107,9	93,6
деловой и профессиональный	3190	8626	72,6	71,2
лечение	500	6788	112,6	112,5
другие цели	496	970	в 2,0 раза	62,9
Выездной туризм (перемещение резидентов Республики Молдова за границу) – всего	160474	1160119	114,3	117,9
в том числе, по целям визита:				
отдых, рекреация и досуг	158560	1146527	115,1	118,9
деловой и профессиональный	841	4865	70,9	90,1
лечение	995	8458	87,9	72,1
другие цели	78	269	25,3	9,8
Внутренний туризм (перемещение резидентов Республики Молдова внутри страны в туристических целях)	33174	225617	131,9	109,8

В январе-сентябре 2014 года, по сравнению с аналогичным периодом 2013 года, увеличилось количество туристов и экскурсанта, участвовавших во внутреннем и выездном туризме, соответственно на 31,9% и 14,3%, тогда как во въездном туризме их количество сократилось на 5,5%.

Из 9,2 тыс. иностранных туристов и экскурсанта, посетивших Республику Молдову в январе-сентябре 2014 года, пользуясь услугами туристических агентств и туроператоров, 54,3% прибыли в целях отдыха, рекреации и досуга, 34,8% – с деловой и профессиональной целью и 5,5% – в целях лечения.

Посредством туристических агентств и туроператоров в январе-сентябре 2014 года за границу выехало 160,5 тыс. туристов и экскурсанта, что на 14,3% больше, чем за этот же период 2013 года. Большинство молдавских граждан (98,8%) выехали за границу в целях отдыха, рекреации и досуга.

Количество иностранных туристов и экскурсанта, прибывших в Республику Молдова и молдавских туристов и экскурсанта, выехавших за границу посредством туристических агентств и туроператоров в январе-сентябре 2014 года, отражено в таблице:

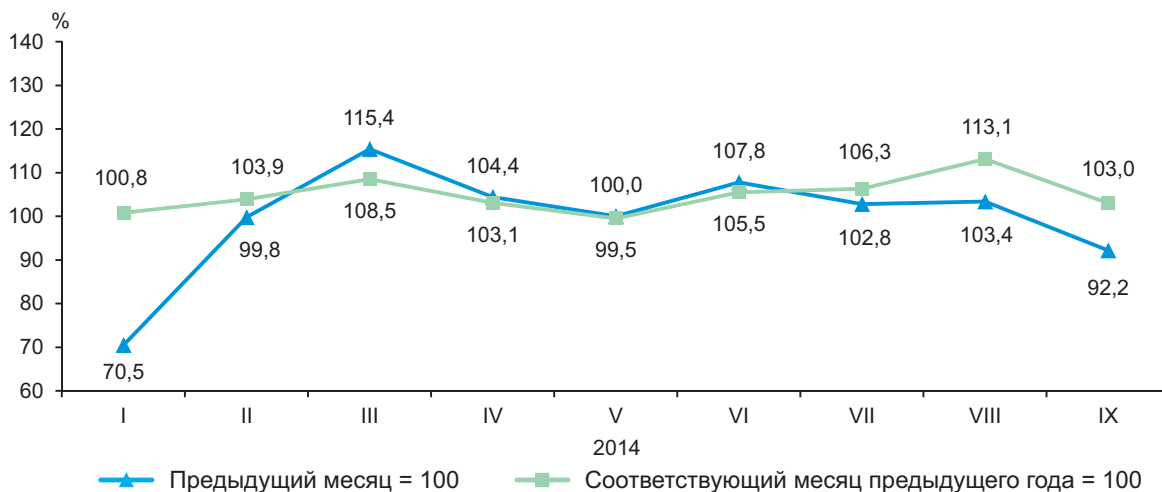
	Иностранные туристы и экскурсанта прибывшие в страну		Молдавские туристы и экскурсанта выехавшие за границу	
	всего	в % к итогу	всего	в % к итогу
Всего	9167	100,0	160474	100,0
в том числе:				
Румыния	1701	18,6	12582	7,8
Российская Федерация	1246	13,6	369	0,2
Украина	879	9,6	2734	1,7
Германия	504	5,5	375	0,2
Соединенные Штаты Америки	466	5,1	109	0,1
Израиль	451	4,9	227	0,1
Турция	411	4,5	58255	36,3
Италия	392	4,3	1458	0,9
Польша	299	3,3	207	0,1
Соединенное Королевство Великобритании и Северной Ирландии	263	2,9	70	0,0

	Иностранные туристы и экскурсанта прибывшие в страну		Молдавские туристы и экскурсанта выехавшие за границу	
	всего	в % к итогу	всего	в % к итогу
Болгария	236	2,6	58080	36,2
Нидерланды	233	2,5	87	0,1
Беларусь	202	2,2	1	0,0
Австрия	152	1,7	632	0,4
Литва	142	1,5	8	0,0
Швеция	139	1,5	8	0,0
Франция	129	1,4	514	0,3
Марокко	100	1,1	6	0,0
Испания	89	1,0	1343	0,8
Греция	70	0,7	14880	9,3
Объединенные Арабские Эмираты	13	0,1	2171	1,4
Египет	–	–	1759	1,1
Другие страны	1050	11,4	4599	3,0

3.7. Торговля и услуги

В сентябре 2014 года **оборот предприятий с основным видом деятельности розничная торговля** (за исключением автомобилей и мотоциклов) сократился на 7,8% (в сопоставимых ценах) по сравнению с предыдущим месяцем и увеличился на 3,0% по отношению к сентябрю 2013 года.

Динамика индексов физического объема оборота предприятий розничной торговли, по месяцам



В январе-сентябре 2014 года **оборот предприятий с основным видом деятельности розничная торговля** (за исключением автомобилей и мотоциклов) вырос на 4,4% (в сопоставимых ценах) по сравнению с соответствующим периодом 2013 года.

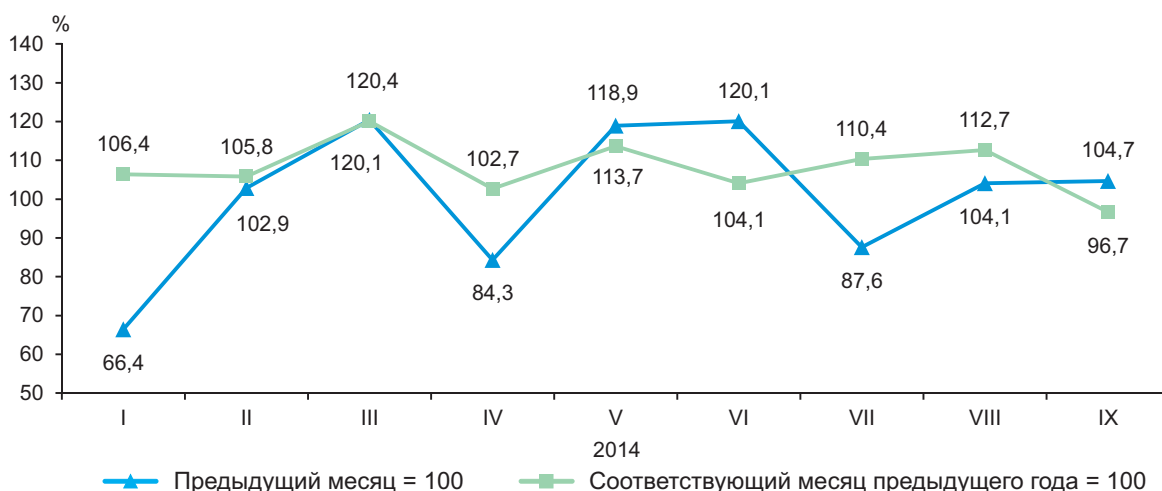
Индексы физического объема оборота предприятий с основным видом деятельности розничная торговля (за исключением автомобилей и мотоциклов) и рыночные услуги, оказанные населению, согласно КЭДМ Рев.2

Экономическая деятельность	Сентябрь 2014 в % к:		Январь-сентябрь 2014 в % к январю-сентябрю 2013 ¹
	августу 2014 ¹	сентябрю 2013 ¹	
Розничная торговля (за исключением автомобилей и мотоциклов)	92,2	103,0	104,4
Рыночные услуги, оказанные населению	104,7	96,7	107,5

¹ В сопоставимых ценах

В сентябре 2014 года **оборот предприятий с основным видом деятельности рыночные услуги, оказанные населению**, увеличился на 4,7% (в сопоставимых ценах) по сравнению с предыдущим месяцем и уменьшился на 3,3% по отношению к сентябрю 2013 года.

Динамика индексов физического объема оборота предприятий с основным видом деятельности рыночные услуги, оказанные населению, по месяцам



В январе-сентябре 2014 года **оборот предприятий с основным видом деятельности рыночные услуги, оказанные населению**, вырос на 7,5% (в сопоставимых ценах) по сравнению с аналогичным периодом 2013 года.

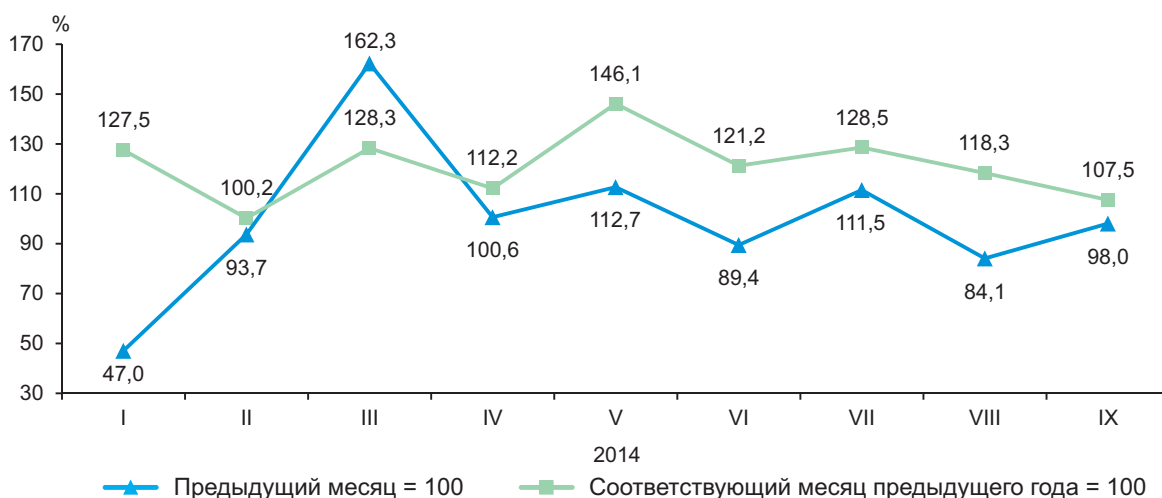
Стоимостные индексы оборота предприятий с основным видом деятельности оптовая и розничная торговля, техническое обслуживание и ремонт автотранспортных средств и мотоциклов, оптовая торговля (за исключением автомобилей и мотоциклов) и рыночные услуги, оказанные предприятиям, согласно КЭДМ Рев.2

Экономическая деятельность	Сентябрь 2014 в % к:		Январь-сентябрь 2014 в % к январю-сентябрю 2013 ¹
	августу 2014 ¹	сентябрю 2013 ¹	
Оптовая и розничная торговля, техническое обслуживание и ремонт автотранспортных средств и мотоциклов	98,0	107,5	121,1
Оптовая торговля (за исключением автомобилей и мотоциклов)	108,4	119,7	116,9
Рыночные услуги, оказанные предприятиям	105,0	108,4	111,0

¹ В текущих ценах

В сентябре 2014 года **оборот предприятий с основным видом деятельности оптовая и розничная торговля, техническое обслуживание и ремонт автотранспортных средств и мотоциклов** сократился на 2,0% (в текущих ценах) по сравнению с предыдущим месяцем и увеличился на 7,5 % по отношению к сентябрю 2013 года.

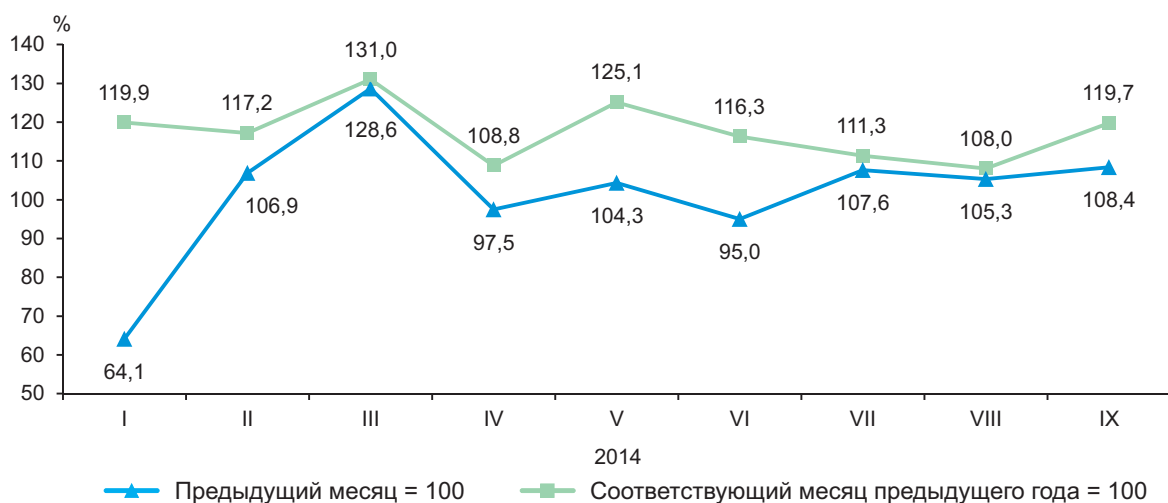
Динамика стоимостных индексов оборота предприятий с основным видом деятельности оптовая и розничная торговля, техническое обслуживание и ремонт автотранспортных средств и мотоциклов, по месяцам



В январе-сентябре 2014 года **оборот предприятий с основным видом деятельности оптовая и розничная торговля, техническое обслуживание и ремонт автотранспортных средств и мотоциклов** вырос на 21,1% (в текущих ценах) по сравнению с соответствующим периодом 2013 года.

В сентябре 2014 года **оборот предприятий с основным видом деятельности оптовая торговля (за исключением автомобилей и мотоциклов)** увеличился на 8,4% (в текущих ценах) по сравнению с предыдущим месяцем и на 19,7% – по отношению к сентябрю 2013 года.

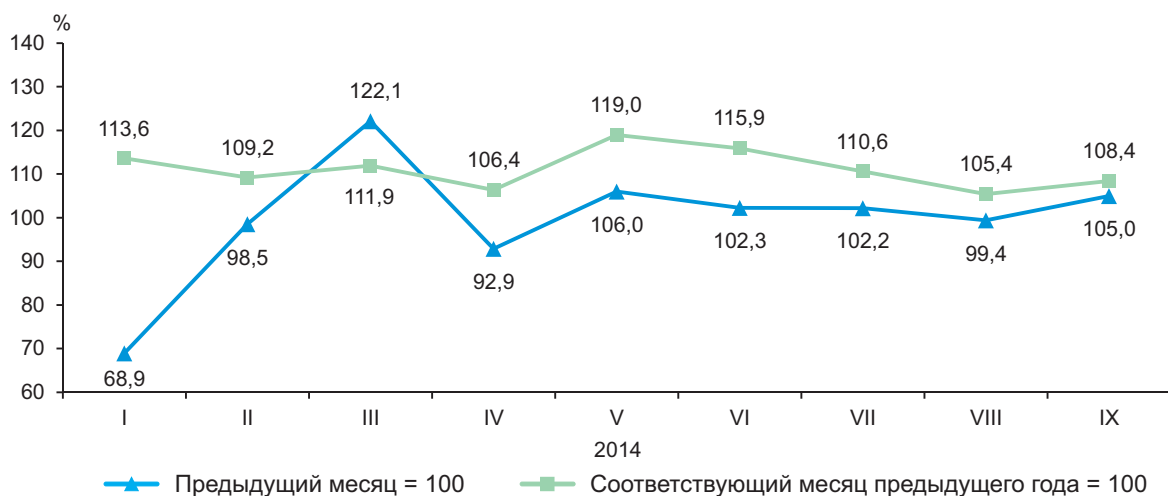
*Динамика стоимостных индексов оборота предприятий
с основным видом деятельности оптовая торговля, по месяцам*



В январе-сентябре 2014 года **оборот предприятий с основным видом деятельности оптовая торговля** (за исключением автомобилей и мотоциклов) увеличился на 16,9% (в текущих ценах) по сравнению с аналогичным периодом 2013 года.

В сентябре 2014 года **оборот предприятий с основным видом деятельности рыночные услуги, оказанные предприятиям**, увеличился на 5,0% (в текущих ценах) по сравнению с предыдущим месяцем и на 8,4% – по отношению к сентябрю 2013 года.

*Динамика стоимостных индексов оборота предприятий
с основным видом деятельности рыночные услуги,
оказанные предприятиям, по месяцам*

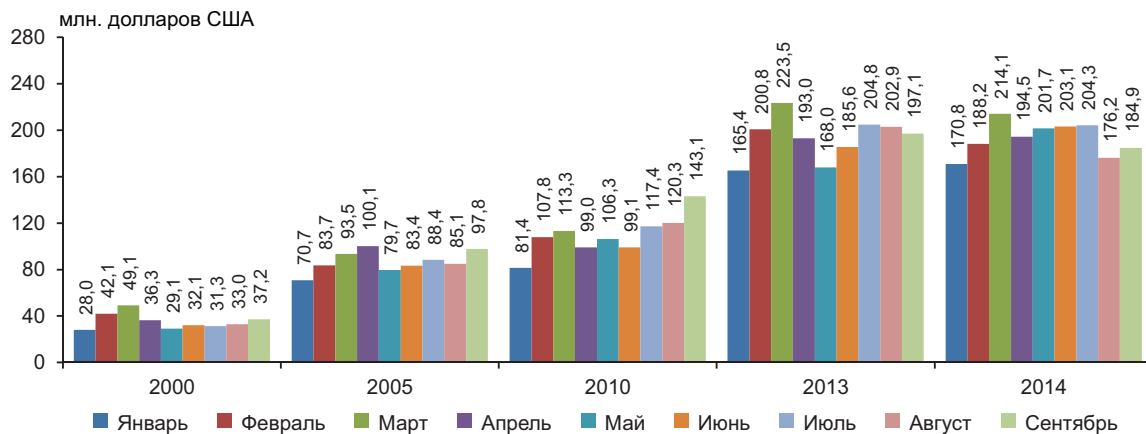


В январе-сентябре 2014 года **оборот предприятий с основным видом деятельности рыночные услуги, оказанные предприятиям**, увеличился на 11,0% (в текущих ценах) по сравнению с соответствующим периодом 2013 года.

3.8. Внешняя торговля

В сентябре 2014 года было **экспортировано товаров** на сумму 184,9 млн. долларов США, что на 4,9% больше, чем в предыдущем месяце и на 6,2% меньше, чем в сентябре 2013 года.

Динамика экспортных поставок, по месяцам



В январе-сентябре 2014 года **экспорт товаров** составил 1737,7 млн. долларов США, что на 0,2% ниже уровня соответствующего периода 2013 года.

Экспорт отечественных товаров составил 1103,5 млн. долларов США (63,5% от общего объема экспорта), что на 4,5% меньше, чем в январе-сентябре 2013 года. Сокращение поставок товаров отечественного производства уменьшило рост общего объема экспорта на 3,0%.

Резэкспорт товаров составил 634,2 млн. долларов США или 36,5% от общего объема экспорта. По сравнению с январем-сентябрем 2013 года резэкспорт товаров увеличился на 8,3%.

	Январь-сентябрь 2014		Структура, %		Степень влияния групп стран на рост (+), снижение (-) экспорта и импорта, %	
	млн. долларов США	в % к январю-сентябрю 2013	январь-сентябрь		январь-сентябрь	
			2013	2014	2013	2014
ЭКСПОРТ – всего	1737,7	99,8	100,0	100,0	12,4	-0,2
в том числе:						
страны Европейского Союза (ЕС-28)	904,8	114,9	45,2	52,1	4,2	6,8
страны СНГ	569,8	82,7	39,6	32,8	1,4	-6,9
остальные страны	263,1	99,3	15,2	15,1	6,8	-0,1
ИМПОРТ – всего	3865,8	97,4	100,0	100,0	6,3	-2,6
в том числе:						
страны Европейского Союза (ЕС-28)	1912,9	107,7	44,7	49,5	3,3	3,5
страны СНГ	1038,9	86,0	30,4	26,9	1,0	-4,3
остальные страны	914,0	92,6	24,9	23,6	2,0	-1,8
ТОРГОВЫЙ БАЛАНС – всего	-2128,1	95,5	100,0	100,0	x	x
в том числе:						
страны Европейского Союза (ЕС-28)	-1008,1	102,0	44,3	47,4	x	x
страны СНГ	-469,1	90,4	23,3	22,0	x	x
остальные страны	-650,9	90,2	32,4	30,6	x	x

Экспортные поставки в **страны Европейского Союза** (UE–28) составили 904,8 млн. долларов США (на 14,9% больше по сравнению с январем-сентябрем 2013 года) или 52,1% от общего объема экспорта (45,2% в январе-сентябре 2013 года).

На долю **стран СНГ** приходилось 32,8% от **экспорта** Молдовы (в январе-сентябре 2013 года – 39,6%), что соответствует 569,8 млн. долларов США. Экспорт товаров в эти страны сократился на 17,3% по сравнению с январем-сентябрем 2013 года.

Экспорт товаров по странам назначения представлен ниже:

	Январь-сентябрь 2014		Удельный вес, %		Степень влияния стран на рост (+), снижение (-) экспорта, %	
	млн. долларов США	в % к январю-сентябрю 2013	январь-сентябрь		январь-сентябрь	
			2013	2014	2013	2014
ЭКСПОРТ – всего	1737,7	99,8	100,0	100,0	12,4	-0,2
в том числе:						
Российская Федерация	344,9	70,8	28,0	19,8	0,8	-8,2
Румыния	316,3	104,3	17,4	18,2	3,6	0,7
Италия	184,8	148,7	7,1	10,6	-2,1	3,5
Германия	104,4	139,7	4,3	6,0	1,5	1,7
Беларусь	98,0	155,5	3,6	5,6	0,5	2,0
Украина	82,5	83,7	5,7	4,7	0,8	-0,9
Турция	82,2	76,4	6,2	4,7	4,3	-1,5
Соединенное Королевство Великобритании и Северной Ирландии	74,6	98,1	4,4	4,3	0,9	-0,1
Польша	46,2	76,0	3,5	2,7	0,3	-0,8
Швейцария	36,3	151,3	1,4	2,1	1,3	0,7
Болгария	28,7	128,0	1,3	1,7	-0,2	0,4
Казахстан	28,0	109,9	1,5	1,6	-0,7	0,1
Франция	23,2	128,5	1,0	1,3	0,1	0,3
Греция	20,9	106,8	1,1	1,2	0,8	0,1
Новая Зеландия	20,8	88,2	1,4	1,2	0,5	-0,2
Чешская Республика	20,7	107,1	1,1	1,2	0,5	0,1
Соединенные Штаты Америки	18,1	89,4	1,2	1,0	0,0	-0,1
Грузия	17,1	92,5	1,1	1,0	0,3	-0,1
Нидерланды	14,0	142,5	0,6	0,8	-0,2	0,2
Австрия	13,7	143,4	0,6	0,8	0,1	0,2
Литва	11,9	123,1	0,6	0,7	0,1	0,1
Бельгия	8,7	180,6	0,3	0,5	-0,1	0,2
Испания	8,5	181,0	0,3	0,5	0,0	0,2
Ирак	7,3	71,2	0,6	0,4	-0,6	-0,2
Узбекистан	6,0	107,6	0,3	0,3	0,0	0,0
Словакия	5,8	101,2	0,3	0,3	0,1	0,0
Латвия	5,7	157,6	0,2	0,3	0,0	0,1
Китай	5,5	189,0	0,2	0,3	-0,1	0,1
Венгрия	4,7	35,9	0,7	0,3	-0,5	-0,5
Кипр	4,6	в 2,7 раза	0,1	0,3	-0,1	0,2
Индонезия	4,6	в 5,4 раза	0,0	0,3	0,0	0,2
Азербайджан	4,4	99,4	0,3	0,3	0,1	0,0

Анализируя развитие экспорта по странам в январе-сентябре 2014 года, по сравнению с соответствующим периодом 2013 года приходим к выводу, что увеличение экспортных поставок в Италию (+48,7%), Беларусь (+55,5%), Германию (+39,7%), Румынию (+4,3%), Швейцарию (+51,3%), Болгарию (+28,0%), Францию (+28,5%), Нидерланды (+42,5%), Австрию (+43,4%), Бельгию (+80,6%), Испанию (+81,0%), Кипр (в 2,7 раза), Индонезию (в 5,4 раза), Казахстан (+9,9%), Грецию (+6,8%), Чешскую Республику (+7,1%), Литву (+23,1%), Латвию (+57,6%) и Китай (+89,0%) способствовало росту общего объема экспорта на 11,1%.

В то же время, наблюдалось сокращение экспортных поставок в Российскую Федерацию (-29,2%), Турцию (-23,6%), Украину (-16,3%), Польшу (-24,0%), Венгрию (-64,1%), Новую Зеландию (-11,8%), Соединенное Королевство Великобритании и Северной Ирландии (-1,9%), Соединенные Штаты Америки (-10,6%), Грузию (-7,5%) и Ирак (-28,8%), которое уменьшило рост общего объема экспорта на 12,6%.

Экспорт товаров, согласно Международной стандартной торговой классификации, представлен ниже:

	Январь-сентябрь 2014		Структура, %		Степень влияния товарных групп на рост (+), снижение (-) экспорта, %	
	млн. долларов США	в % к январю-сентябрю 2013	январь-сентябрь		январь-сентябрь	
			2013	2014	2013	2014
ЭКСПОРТ – всего	1737,7	99,8	100,0	100,0	12,4	-0,2
в том числе:						
Пищевые продукты и живые животные	441,0	132,3	19,1	25,4	3,3	6,2
Живые животные	4,8	92,7	0,3	0,3	-0,1	0,0
Мясо и мясопродукты	27,2	в 2,3 раза	0,7	1,5	-0,2	0,9
Молочные продукты и яйца птицы	12,3	99,2	0,7	0,7	0,3	0,0
Зерновые и продукты из них	155,5	164,3	5,4	8,9	3,9	3,5
Овощи и фрукты	168,2	95,9	10,1	9,7	-0,3	-0,4
Сахар, изделия из сахара и мед	51,5	в 2,0 раза	1,4	3,0	0,3	1,5
Кофе, чай, какао, пряности и продукты из них	4,6	103,7	0,3	0,3	0,1	0,0
Корма для животных (кроме немолотых зерновых)	15,2	в 6,4 раза	0,1	0,9	-0,7	0,7
Различные пищевые продукты и препараты	1,7	87,4	0,1	0,1	0,0	0,0
Напитки и табак	144,5	68,3	12,2	8,3	2,7	-3,9
Напитки (алкогольные и безалкогольные)	132,4	69,7	10,9	7,6	3,1	-3,3
Табак и табачные изделия	12,1	55,4	1,3	0,7	-0,4	-0,6
Сырье непродовольственное, кроме топлива	162,7	89,8	10,4	9,4	3,8	-1,1
Шкуры, кожевенное сырье и пушнина, невыделанные	4,1	97,8	0,2	0,2	0,0	0,0
Масличные семена и масличные плоды	118,1	112,0	6,1	6,8	2,3	0,7
Натуральный каучук (включая синтетический каучук и регенерированную резину)	4,1	78,3	0,3	0,2	0,0	-0,1
Пробка и лесоматериалы	1,2	в 2,3 раза	0,0	0,1	0,0	0,0
Бумажная масса и макулатура	1,3	92,2	0,1	0,1	0,0	0,0
Текстильные волокна (кроме топса и прочей чесаной шерсти) и их отходы (не переработанные в пряжу или ткань)	2,0	159,4	0,1	0,1	0,0	0,0
Сырье для удобрений и минеральное сырье (кроме угля, нефти и драгоценных камней)	9,7	92,7	0,6	0,6	-0,3	0,0
Металлические руды и металлический лом	20,7	41,0	2,9	1,2	1,8	-1,7
Сырьевые материалы животного и растительного происхождения, не включенные в другие категории	1,5	74,6	0,1	0,1	0,0	0,0
Минеральное топливо, смазочные масла и аналогичные материалы	13,2	70,7	1,1	0,8	0,6	-0,3
Нефть, нефтепродукты и аналогичные материалы	12,3	101,1	0,7	0,7	0,4	0,0
Газ, природный и искусственный	0,9	13,3	0,4	0,1	0,2	-0,3
Животные и растительные масла, жиры и воски	57,6	в 3,3 раза	1,0	3,3	-2,9	2,3
Растительные масла и жиры, сырые, рафинированные или фракционированные	55,8	в 3,2 раза	1,0	3,2	-2,9	2,2

	Январь-сентябрь 2014		Структура, %		Степень влияния товарных групп на рост (+), снижение (-) экспорта, %	
	млн. долларов США	в % к январю-сентябрю 2013	январь-сентябрь		январь-сентябрь	
			2013	2014	2013	2014
Химические вещества и аналогичная продукция, не включенные в другие категории	133,5	98,8	7,8	7,7	2,0	-0,1
Органические химические вещества	1,8	в 2,3 раза	0,1	0,1	0,0	0,1
Красящие и дубильные вещества и красители	0,9	56,0	0,1	0,1	0,0	-0,1
Медицинская и фармацевтическая продукция	94,6	117,5	4,6	5,4	1,4	0,8
Эфирные масла, резиноиды и парфюмерные вещества; туалетные препараты, полирующие и моющие средства	29,8	74,9	2,3	1,7	0,4	-0,6
Пластмассы в первичной форме	1,8	44,3	0,2	0,1	0,0	-0,1
Пластмассы в непервичной форме	3,6	50,0	0,4	0,2	0,2	-0,2
Химические материалы и продукция, не включенные в другие категории	0,8	79,8	0,1	0,1	0,0	0,0
Промышленные товары, классифицированные главным образом по виду материала	138,2	71,9	11,0	7,9	1,9	-3,1
Кожа, готовые изделия из кожи и выделанная пушнина	1,6	102,1	0,1	0,1	0,0	0,0
Резиновые изделия	7,0	57,2	0,7	0,4	-0,2	-0,3
Изделия из пробки и дерева (кроме мебели)	5,1	82,0	0,4	0,3	-0,2	-0,1
Бумага, картон и изделия из бумажной массы, бумаги или картона	10,5	66,0	0,9	0,6	0,4	-0,3
Текстильная пряжа, ткани, готовые изделия, не включенные в другие категории, и аналогичная продукция	49,1	84,4	3,3	2,8	-0,7	-0,5
Продукция из нерудных ископаемых	42,0	102,7	2,3	2,4	0,8	0,1
Чугун и сталь	3,9	58,1	0,4	0,2	0,0	-0,2
Цветные металлы	1,6	51,0	0,2	0,1	0,1	-0,1
Изделия из металла	17,4	36,7	2,7	1,0	1,7	-1,7
Машины и транспортное оборудование	249,1	91,4	15,7	14,3	0,7	-1,3
Энергогенераторные машины и оборудование	5,8	80,7	0,4	0,3	0,0	-0,1
Машины, специально предназначенные для конкретных отраслей	9,2	80,5	0,7	0,5	-0,4	-0,1
Машин для обработки металлов	1,8	56,8	0,2	0,1	0,0	-0,1
Неспециальные машины и оборудование для промышленности и детали для машин	29,5	87,0	2,0	1,7	-0,2	-0,2
Канцелярские машины и оборудование для автоматической обработки данных	0,7	98,9	0,0	0,0	0,0	0,0
Аппаратура и оборудование электросвязи, звукозаписи и звуковоспроизведения	2,8	128,3	0,1	0,2	-0,1	0,0
Электрические машины, аппараты, приборы и их электрические детали (включая неэлектрические детали электрических бытовых приборов)	184,2	102,5	10,3	10,6	2,5	0,3

	Январь-сентябрь 2014		Структура, %		Степень влияния товарных групп на рост (+), снижение (-) экспорта, %	
	млн. долларов США	в % к январю-сентябрю 2013	январь-сентябрь		январь-сентябрь	
			2013	2014	2013	2014
Автомобили (включая транспортные средства на воздушной подушке)	14,5	45,3	1,8	0,9	-0,2	-1,0
Прочее транспортное оборудование	0,6	25,5	0,2	0,0	-0,9	-0,1
Различные готовые изделия	397,4	105,1	21,7	22,9	0,4	1,1
Блочные здания; арматура и крепления водопроводно-канализационного, отопительного и осветительного оборудования	2,6	42,9	0,4	0,2	0,0	-0,2
Мебель и ее детали	80,5	107,8	4,2	4,6	0,5	0,3
Дорожные принадлежности, сумки и аналогичные контейнеры	15,5	110,1	0,8	0,9	0,0	0,1
Предметы одежды и одежные принадлежности	220,3	112,7	11,2	12,7	0,1	1,4
Обувь	26,5	91,5	1,7	1,5	-0,3	-0,1
Специальные, научные и контрольные приборы и аппараты	22,3	86,3	1,5	1,3	0,1	-0,2
Фотографическая аппаратура, оборудование и принадлежности и оптические изделия; часы	0,9	69,5	0,1	0,0	0,0	0,0
Различные готовые изделия	28,8	90,5	1,8	1,7	0,0	-0,2

В январе-сентябре 2014 года, по сравнению с соответствующим периодом 2013 года, был отмечен существенный рост экспорта зерновых и продуктов из них (+64,3%), растительных масел и жиров, сырых, рафинированных или нерафинированных (в 3,2 раза), сахара, изделий из сахара и меда (в 2,0 раза), предметов одежды и одежных принадлежностей (+12,7%), мяса и мясопродуктов (в 2,3 раза), медицинской и фармацевтической продукции (+17,5%), масличных семян и масличных плодов (+12,0%), кормов для животных (в 6,4 раза), электрических машин и аппаратов (+2,5%), мебели и ее деталей (+7,8%), продукции из нерудных ископаемых (+2,7%), дорожных принадлежностей, сумок и аналогичных контейнеров (+10,1%), органических химических веществ (в 2,3 раза), который способствовал увеличению общего объема экспорта на 12,6%.

В то же время, наблюдалось сокращение экспортных поставок алкогольных и безалкогольных напитков (-30,3%), металлических руд и металлического лома (-59,0%), изделий из металла (-63,3%), автомобилей (-54,7%), эфирных масел, резиноидов и парфюмерных веществ; туалетных препаратов, полирующих и моющих средств (-25,1%), табака и табачных изделий (-44,6%), текстильной пряжи, тканей и готовых изделий (-15,6%), овощей и фруктов (-4,1%), бумаги, картона и изделий из бумажной массы, бумаги или картона (-34,0%), резиновых изделий (-42,8%), природного и искусственного газа (-86,7%), неспециальных машин и оборудования для промышленности и деталей для машин (-13,0%), специальных, научных и контрольных приборов и аппаратов (-13,7%), чугуна и стали (-41,9%), пластмассы в первичной форме (-50,0%), блочных зданий; арматуры и креплений водопроводно-канализационного, отопительного и осветительного оборудования (-57,1%), обуви (-8,5%), машин, специально предназначенных для конкретных отраслей (-19,5%), энергогенераторных машин и оборудования (-19,3%), изделий из пробки и дерева, кроме мебели (-18,0%), натурального каучука (-21,7%), пластмассы в первичной форме (-55,7%), машин для обработки металлов (-43,2%), цветных металлов (-49,0%), красящих и дубильных веществ и красителей (-44,0%), которое уменьшило рост общего объема экспорта на 12,6%.

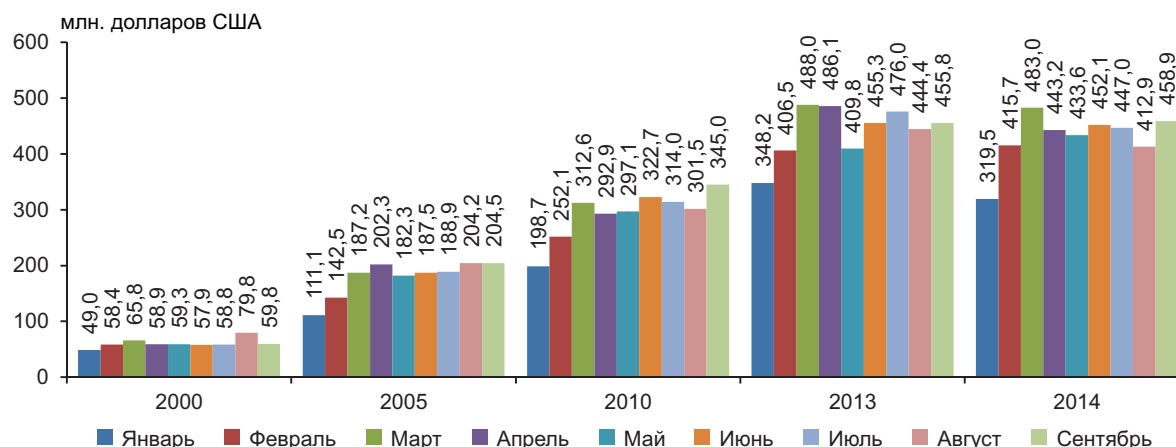
В сентябре 2014 года было **импортировано товаров** на сумму 458,9 млн. долларов США, что на 11,1% больше, чем в предыдущем месяце и на 0,7% – по сравнению с сентябрем 2013 года.

В январе-сентябре 2014 года **импорт** составил 3865,8 млн. долларов США, что на 2,6% меньше, чем в аналогичном периоде 2013 года.

Импортные поставки из **стран Европейского Союза** (ЕС-28) составили 1912,9 млн. долларов США (на 7,7% больше по сравнению с январем-сентябрем 2013 года) или 49,5% от общего объема импорта (44,7% в январе-сентябре 2013 года).

Из **стран СНГ** было импортировано товаров на сумму 1038,9 млн. долларов США (на 14,0% меньше, чем в январе-сентябре 2013 года), что соответствует 26,9% от общего объема импорта (30,4% в январе-сентябре 2013 года).

Динамика импортных поставок, по месяцам



Импорт товаров по странам происхождения представлен ниже:

	Январь-сентябрь 2014		Удельный вес, %		Степень влияния стран на рост (+), снижение (-) импорта, %	
	млн. долларов США	в % к январю-сентябрю 2013	январь-сентябрь		январь-сентябрь	
			2013	2014	2013	2014
ИМПОРТ – всего	3865,8	97,4	100,0	100,0	6,3	-2,6
в том числе:						
Румыния	605,0	119,3	12,8	15,6	1,7	2,5
Российская Федерация	484,7	88,5	13,8	12,5	-0,5	-1,6
Украина	418,3	86,4	12,2	10,8	1,3	-1,7
Китай	342,5	99,4	8,7	8,9	1,5	-0,1
Германия	318,8	110,3	7,3	8,2	0,3	0,7
Италия	262,1	107,1	6,2	6,8	0,3	0,4
Турция	220,6	76,8	7,2	5,7	0,1	-1,7
Польша	115,1	112,9	2,6	3,0	-0,1	0,3
Беларусь	105,1	73,3	3,6	2,7	0,1	-1,0
Австрия	86,9	91,9	2,4	2,2	0,3	-0,2
Франция	69,1	91,0	1,9	1,8	0,3	-0,2
Венгрия	66,3	89,2	1,9	1,7	0,2	-0,2
Соединенные Штаты Америки	57,5	102,2	1,4	1,5	-0,2	0,0
Болгария	54,9	84,6	1,6	1,4	0,3	-0,3
Соединенное Королевство Великобритании и Северной Ирландии	51,0	111,3	1,2	1,3	0,0	0,1
Чешская Республика	48,7	97,1	1,3	1,3	0,1	0,0
Нидерланды	41,0	116,3	0,9	1,1	0,0	0,1
Испания	35,9	109,6	0,8	0,9	0,1	0,1
Швейцария	31,6	121,9	0,7	0,8	0,0	0,1
Бельгия	30,0	105,2	0,7	0,8	0,1	0,0
Южная Корея	29,6	128,0	0,6	0,8	0,0	0,2
Индия	29,1	111,6	0,7	0,8	0,1	0,1
Греция	28,7	103,6	0,7	0,7	-0,3	0,0
Япония	22,8	81,4	0,7	0,6	0,2	-0,1
Казахстан	20,1	98,0	0,5	0,5	0,1	0,0
Сербия	16,7	145,5	0,3	0,4	0,1	0,1
Израиль	15,2	38,1	1,0	0,4	0,2	-0,6
Словакия	15,1	88,2	0,4	0,4	0,0	-0,1
Швеция	14,3	96,8	0,4	0,4	-0,1	0,0
Словения	13,2	92,1	0,4	0,3	0,1	0,0

	Январь-сентябрь 2014		Удельный вес, %		Степень влияния стран на рост (+), снижение (-) импорта, %	
	млн. долларов США	в % к январю-сентябрю 2013	январь-сентябрь		январь-сентябрь	
			2013	2014	2013	2014
Тайвань, провинция Китая	13,0	94,4	0,3	0,3	0,0	0,0
Дания	11,9	118,6	0,3	0,3	0,0	0,0
Вьетнам	11,2	91,8	0,3	0,3	0,0	0,0
Финляндия	10,3	94,9	0,3	0,3	0,0	0,0
Бразилия	10,3	122,2	0,2	0,3	-0,1	0,0
Узбекистан	10,0	115,5	0,2	0,3	0,1	0,0

Анализируя развитие импорта по странам в январе-сентябре 2014 года, по сравнению с аналогичным периодом 2013 года приходим к выводу, что сокращение импортных поставок из Украины (-13,6%), Турции (-23,2%), Российской Федерации (-11,5%), Беларуси (-26,7%), Израиля (-61,9%), Болгарии (-15,4%), Австрии (-8,1%), Франции (-9,0%), Венгрии (-10,8%), Китая (-0,6%), Японии (-18,6%) и Словакии (-11,8%) уменьшило рост общего объема импорта на 7,8%.

В то же время, наблюдалось увеличение импортных поставок из Румынии (+19,3%), Германии (+10,3%), Италии (+7,1%), Польши (+12,9%), Южной Кореи (+28,0%), Соединенного Королевства Великобритании и Северной Ирландии (+11,3%), Нидерландов (+16,3%), Испании (+9,6%), Швейцарии (+21,9%), Индии (+11,6%) и Сербии (+45,5%).

Импорт товаров, согласно Международной стандартной торговой классификации, представлен ниже:

	Январь-сентябрь 2014		Структура, %		Степень влияния товарных групп на рост (+), снижение (-) импорта, %	
	млн. долларов США	в % к январю-сентябрю 2013	январь-сентябрь		январь-сентябрь	
			2013	2014	2013	2014
ИМПОРТ – всего	3865,8	97,4	100,0	100,0	6,3	-2,6
в том числе:						
Пищевые продукты и живые животные	404,2	99,0	10,3	10,5	0,8	-0,1
Живые животные	13,8	в 2,6 раза	0,1	0,4	0,0	0,2
Мясо и мясопродукты	42,7	133,4	0,8	1,1	0,0	0,3
Молочные продукты и яйца птицы	32,9	97,7	0,8	0,8	0,2	0,0
Рыба, ракообразные, моллюски и водные беспозвоночные	35,0	99,0	0,9	0,9	0,0	0,0
Зерновые и продукты из них	56,5	91,9	1,6	1,5	-0,1	-0,1
Овощи и фрукты	89,7	93,4	2,4	2,3	0,1	-0,2
Сахар, изделия из сахара и мед	14,6	43,2	0,9	0,4	0,3	-0,5
Кофе, чай, какао, пряности и продукты из них	37,3	98,2	1,0	1,0	0,1	0,0
Корма для животных (кроме немолотых зерновых)	22,8	132,4	0,4	0,6	0,1	0,1
Различные пищевые продукты и препараты	58,9	106,3	1,4	1,5	0,1	0,1
Напитки и табак	85,2	80,6	2,7	2,2	0,1	-0,5
Напитки (алкогольные и безалкогольные)	41,8	72,2	1,5	1,1	0,3	-0,4
Табак и табачные изделия	43,4	90,9	1,2	1,1	-0,2	-0,1
Сырье непродовольственное, кроме топлива	89,7	100,4	2,3	2,3	0,2	0,0
Масличные семена и масличные плоды	18,2	112,7	0,4	0,5	0,1	0,1
Натуральный каучук (включая синтетический каучук и регенерированную резину)	4,4	75,5	0,2	0,1	0,0	0,0

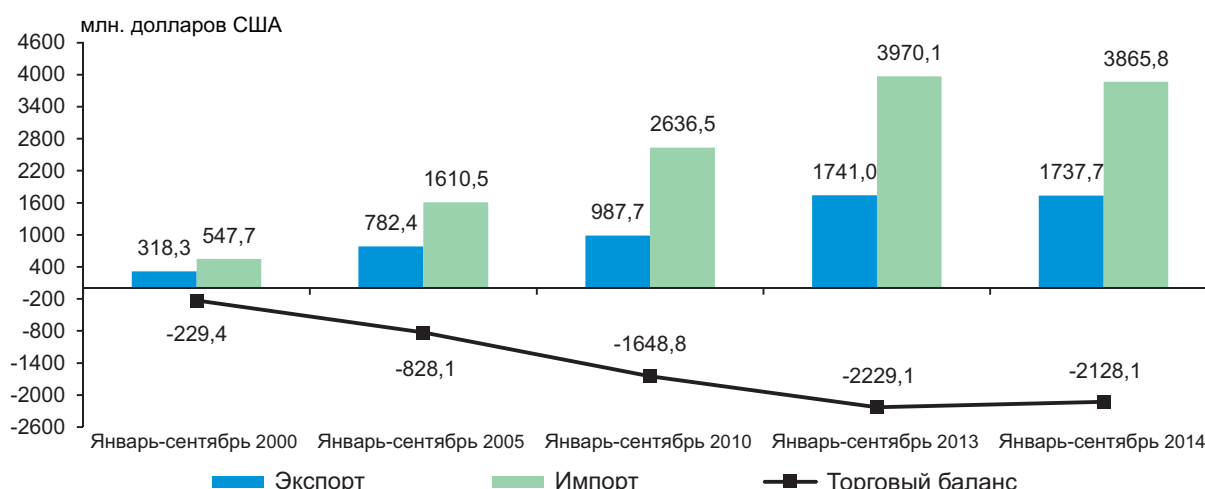
	Январь-сентябрь 2014		Структура, %		Степень влияния товарных групп на рост (+), снижение (-) импорта, %	
	млн. долларов США	в % к январю-сентябрю 2013	январь-сентябрь		январь-сентябрь	
			2013	2014	2013	2014
Пробка и лесоматериалы	22,2	113,9	0,5	0,6	0,0	0,1
Текстильные волокна (кроме топса и прочей чесаной шерсти) и их отходы (не переработанные в пряжу или ткань)	10,4	107,1	0,2	0,3	0,0	0,0
Сырье для удобрений и минеральное сырье (кроме угля, нефти и драгоценных камней)	11,9	84,1	0,4	0,3	0,0	-0,1
Металлические руды и металлический лом	0,8	120,2	0,0	0,0	0,0	0,0
Сырьевые материалы животного и растительного происхождения, не включенные в другие категории	21,1	91,9	0,6	0,5	0,1	-0,1
Минеральное топливо, смазочные масла и аналогичные материалы	801,9	91,8	22,0	20,7	0,5	-1,8
Уголь, кокс и брикеты	10,3	64,3	0,4	0,3	0,0	-0,1
Нефть, нефтепродукты и аналогичные материалы	454,0	98,5	11,6	11,7	-0,1	-0,2
Газ, природный и искусственный	294,7	94,3	7,9	7,6	-0,5	-0,5
Электрический ток	42,9	51,0	2,1	1,1	1,1	-1,0
Животные и растительные масла, жиры и воски	9,1	65,9	0,3	0,2	0,1	-0,1
Животные масла и жиры	1,9	146,6	0,0	0,0	0,0	0,0
Растительные масла и жиры, сырые, рафинированные или фракционированные	5,9	55,3	0,3	0,2	0,1	-0,1
Животные и растительные масла и жиры, обработанные; воски животного и растительного происхождения; технические смеси или препараты из животных или растительных жиров и масел	1,3	71,6	0,0	0,0	0,0	0,0
Химические вещества и аналогичная продукция, не включенные в другие категории	590,0	102,5	14,5	15,3	1,5	0,4
Органические химические вещества	11,0	96,6	0,3	0,3	0,0	0,0
Неорганические химические вещества	11,9	99,8	0,3	0,3	0,1	0,0
Красящие и дубильные вещества и красители	27,5	104,8	0,7	0,7	0,0	0,0
Медицинская и фармацевтическая продукция	189,5	107,8	4,4	4,9	0,5	0,4
Эфирные масла, резиноиды и парфюмерные вещества; туалетные препараты, полирующие и моющие средства	95,5	92,4	2,6	2,5	0,1	-0,2
Удобрения	38,6	88,1	1,1	1,0	0,3	-0,1
Пластмассы в первичной форме	46,7	104,2	1,1	1,2	0,0	0,1
Пластмассы в непервичной форме	87,4	118,0	1,9	2,3	0,2	0,3
Химические материалы и продукция, не включенные в другие категории	81,9	97,3	2,1	2,1	0,3	-0,1
Промышленные товары, классифицированные главным образом по виду материала	754,0	102,9	18,5	19,5	1,1	0,5
Кожа, готовые изделия из кожи и выделанная пушнина	26,2	142,2	0,5	0,7	0,0	0,2
Резиновые изделия	50,9	96,3	1,3	1,3	0,0	0,0

	Январь-сентябрь 2014		Структура, %		Степень влияния товарных групп на рост (+), снижение (-) импорта, %	
	млн. долларов США	в % к январю-сентябрю 2013	январь-сентябрь		январь-сентябрь	
			2013	2014	2013	2014
Изделия из пробки и дерева (кроме мебели)	54,2	111,9	1,2	1,4	0,0	0,1
Бумага, картон и изделия из бумажной массы, бумаги или картона	75,4	96,5	2,0	2,0	0,2	-0,1
Текстильная пряжа, ткани, готовые изделия, не включенные в другие категории, и аналогичная продукция	193,9	96,9	5,0	5,0	-0,2	-0,2
Продукция из нерудных ископаемых	101,0	98,3	2,6	2,6	0,3	0,0
Чугун и сталь	102,7	97,5	2,7	2,7	0,4	-0,1
Цветные металлы	47,6	в 2,4 раза	0,5	1,2	0,1	0,7
Изделия из металла	102,1	95,4	2,7	2,6	0,3	-0,1
Машины и транспортное оборудование	791,4	96,6	20,6	20,5	1,5	-0,7
Энергогенераторные машины и оборудование	11,0	84,7	0,3	0,3	-0,1	-0,1
Машины, специально предназначенные для конкретных отраслей	146,4	127,3	2,9	3,8	0,2	0,8
Машины для обработки металлов	5,2	105,3	0,1	0,1	0,0	0,0
Неспециальные машины и оборудование для промышленности и детали для машин	117,6	94,8	3,1	3,0	0,2	-0,2
Канцелярские машины и оборудование для автоматической обработки данных	29,3	88,7	0,8	0,8	0,2	-0,1
Аппаратура и оборудование электросвязи, звукозаписи и звуковоспроизведения	64,8	78,4	2,1	1,7	0,3	-0,4
Электрические машины, аппараты, приборы и их электрические детали (включая неэлектрические детали электрических бытовых приборов)	226,1	87,6	6,5	5,8	0,8	-0,8
Автомобили (включая транспортные средства на воздушной подушке)	184,9	100,2	4,7	4,8	0,1	0,0
Прочее транспортное оборудование	6,1	157,1	0,1	0,2	-0,2	0,1
Различные готовые изделия	340,3	96,7	8,8	8,8	0,5	-0,3
Блочные здания; арматура и крепления водопроводно-канализационного, отопительного и осветительного оборудования	29,9	106,1	0,7	0,8	-0,1	0,0
Мебель и ее детали	43,4	88,5	1,2	1,1	0,0	-0,1
Дорожные принадлежности, сумки и аналогичные контейнеры	4,8	120,8	0,1	0,1	0,0	0,0
Предметы одежды и одежные принадлежности	74,9	95,0	2,0	1,9	0,3	-0,1
Обувь	21,3	88,1	0,6	0,6	0,0	-0,1
Специальные, научные и контрольные приборы и аппараты	36,7	89,8	1,0	0,9	0,2	-0,1
Фотографическая аппаратура, оборудование и принадлежности и оптические изделия; часы	7,1	111,3	0,2	0,2	0,0	0,0
Различные готовые изделия	122,2	101,4	3,0	3,2	0,1	0,1

В январе-сентябре 2014 года, по сравнению с соответствующим периодом 2013 года, наблюдалось сокращение импортных поставок электрического тока (-49,0%), электрических машин, аппаратов, приборов и их электрических деталей (-12,4%), природного и искусственного газа (-5,7%), сахара, изделий из сахара и меда (-56,8%), аппаратуры и оборудования электросвязи, звукозаписи и звуковоспроизведения (-21,6%), алкогольных и безалкогольных напитков (-27,8%), нефти, нефтепродуктов и аналогичных материалов (-1,5%), текстильной пряжи, ткани, готовых изделий (-3,1%), неспециальных машин и оборудования для промышленности (-5,2%), эфирных масел, резиноидов и парфюмерных веществ; туалетных препаратов, полирующих и моющих средств (-7,6%), овощей и фруктов (-6,6%), чугуна и стали (-2,5%), изделий из металла (-4,6%), бумаги, картона и изделий из бумажной массы, бумаги или картона (-3,5%), предметов одежды и одежных принадлежностей (-5,0%), зерновых и продуктов из них (-8,1%), табака и табачных изделий (-9,1%), мебели и ее деталей (-11,5%), удобрений (-11,9%), специальных, научных и контрольных приборов и аппаратов (-10,2%), канцелярских машин и оборудования для автоматической обработки данных (-11,3%), обуви (-11,9%), сырья для удобрений и минерального сырья (-15,9%), энергогенераторных машин (-15,3%), угля, кокса и брикетов (-35,7%), растительных масел и жиров, сырых, рафинированных или фракционированных (-44,7%), что способствовало уменьшению общего объема импорта на 6,1%.

В то же время, наблюдалось увеличение импортных поставок машин, специально предназначенных для конкретных отраслей (+27,3%), цветных металлов (в 2,4 раза), медицинской и фармацевтической продукции (+7,8%), пластмассы в непервичной форме (+18,0%), мяса и мясопродуктов (+33,4%), кожи, готовых изделий из кожи и выделанной пушнины (+42,2%), живых животных (в 2,6 раза), изделий из пробки и дерева, кроме мебели (+11,9%), пластмассы в первичной форме (+4,2%), кормов для животных (+32,4%), пробки и лесоматериалов (+13,9%), масличных семян и масличных плодов (+12,7%).

Тенденции внешней торговли



Значительный разрыв между экспортом и импортом в январе-сентябре 2014 года привел к накоплению **отрицательного сальдо торгового баланса** в размере 2128,1 млн. долларов США, что на 101,0 млн. долларов США (-4,5%) меньше, чем в соответствующем периоде 2013 года. Со странами Европейского Союза (ЕС-28) торговый баланс сложился с дефицитом в размере 1008,1 млн. долларов США (в январе-сентябре 2013 – 988,5 млн. долларов США), а со странами СНГ – 469,1 млн. долларов США (в январе-сентябре 2013 – 519,0 млн. долларов США).

Торговый баланс с основными странами-партнерами представлен ниже:

	Январь-сентябрь		Январь-сентябрь 2014 в % к январю-сентябрю 2013
	2013	2014	
ТОРГОВЫЙ БАЛАНС – всего, млн. долларов США	-2229,1	-2128,1	95,5
в том числе:			
Китай	-341,8	-337,0	98,6
Украина	-385,6	-335,8	87,1
Румыния	-203,8	-288,7	141,6
Германия	-214,3	-214,4	100,0
Российская Федерация	-60,0	-139,8	в 2,3 раза
Турция	-179,7	-138,4	77,0

	Январь-сентябрь		Январь-сентябрь 2014 в % к январю-сентябрю 2013
	2013	2014	
Италия	-120,5	-77,3	64,2
Австрия	-84,9	-73,2	86,1
Польша	-41,2	-68,9	167,3
Венгрия	-61,3	-61,6	100,5
Франция	-57,9	-45,9	79,3
Соединенные Штаты Америки	-36,0	-39,4	109,3
Южная Корея	-22,7	-29,5	129,7
Индия	-25,5	-28,6	111,8
Чешская Республика	-30,8	-28,0	90,9
Испания	-28,0	-27,4	97,6
Нидерланды	-25,5	-27,0	106,2
Болгария	-42,5	-26,2	61,6
Япония	-27,6	-21,5	77,7
Бельгия	-23,7	-21,3	89,8
Сербия	-10,1	-15,4	152,3
Израиль	-36,3	-13,5	37,4
Швеция	-13,8	-12,9	93,3
Словения	-13,9	-12,6	90,4
Тайвань, провинция Китая	-13,1	-11,7	90,0
Дания	-9,2	-11,0	119,8
Бразилия	-8,4	-10,2	122,3
Финляндия	-10,5	-9,9	94,8
Словакия	-11,4	-9,3	81,7
Вьетнам	-10,9	-8,2	74,7
Греция	-8,1	-7,8	95,7
Беларусь	-80,3	-7,1	8,8
Узбекистан	-3,2	-4,0	129,4
Индонезия	-4,7	-0,6	12,1
Литва	-1,2	0,7	х
Латвия	-0,3	3,6	х
Кипр	1,0	3,9	в 3,7 раза
Азербайджан	4,2	4,3	102,2
Швейцария	-1,9	4,7	х
Ирак	10,2	7,3	71,2
Казахстан	5,0	7,9	158,6
Грузия	14,6	15,6	107,0
Новая Зеландия	21,0	17,5	83,5
Соединенное Королевство Великобритании и Северной Ирландии	30,3	23,6	78,0

Торговый баланс по основным группам товаров, согласно Международной стандартной торговой классификации, представлен ниже:

	Январь-сентябрь		Январь-сентябрь 2014 в % к январю-сентябрю 2013
	2013	2014	
ТОРГОВЫЙ БАЛАНС – всего, млн. долларов США	-2229,1	-2128,1	95,5
в том числе:			
Пищевые продукты и живые животные	-75,0	36,8	х
Живые животные	-0,1	-9,0	в 9,2 раза
Мясо и мясопродукты	-20,4	-15,5	76,1
Молочные продукты и яйца птицы	-21,3	-20,6	96,8
Рыба, ракообразные, моллюски	-35,4	-35,0	98,7
Зерновые и продукты из них	33,2	99,0	в 3,0 раза
Овощи и фрукты	79,4	78,5	98,9
Сахар, изделия из сахара и мед	-8,6	36,9	х

	Январь-сентябрь		Январь-сентябрь 2014 в % к январю-сентябрю 2013
	2013	2014	
Кофе, чай, какао, пряности и продукты из них	-33,5	-32,7	97,5
Корма для животных (кроме немолотых зерновых)	-14,9	-7,6	51,5
Различные пищевые продукты и препараты	-53,4	-57,2	107,0
Напитки и табак	106,1	59,3	55,9
Напитки (алкогольные и безалкогольные)	131,9	90,6	68,7
Табак и табачные изделия	-25,8	-31,3	121,1
Сырье непродовольственное, кроме топлива	91,6	73,0	79,6
Шкуры, кожевенное сырье и пушнина, невыделанные	4,1	3,9	95,7
Масличные семена и масличные плоды	89,3	99,9	111,9
Натуральный каучук (включая синтетический каучук и регенерированную резину)	-0,7	-0,3	53,7
Пробка и лесоматериалы	-18,9	-21,0	110,7
Бумажная масса и макулатура	1,1	0,8	69,2
Текстильные волокна (кроме топса и прочей чесаной шерсти) и их отходы (не переработанные в пряжу или ткань)	-8,5	-8,4	99,3
Сырье для удобрений и минеральное сырье (кроме угля, нефти и драгоценных камней)	-3,8	-2,2	60,3
Металлические руды и металлический лом	50,0	19,9	40,0
Сырьевые материалы животного и растительного происхождения	-21,0	-19,6	93,5
Минеральное топливо, смазочные масла и аналогичные материалы	-855,0	-788,7	92,2
Уголь, кокс и брикеты	-16,1	-10,3	64,2
Нефть, нефтепродукты и аналогичные материалы	-448,8	-441,7	98,4
Газ, природный и искусственный	-306,0	-293,8	96,0
Электрический ток	-84,1	-42,9	51,0
Животные и растительные масла, жиры и воски	3,8	48,5	в 12,6 раза
Животные масла и жиры	-1,3	-0,3	18,1
Растительные масла и жиры, сырые, рафинированные или фракционированные	6,8	49,9	в 7,3 раза
Животные и растительные масла и жиры, обработанные; воски животного и растительного происхождения; технические смеси или препараты из животных или растительных жиров и масел	-1,7	-1,1	64,1
Химические вещества и аналогичная продукция, не включенные в другие категории	-440,5	-456,5	103,6
Органические химические вещества	-10,6	-9,2	87,1
Неорганические химические вещества	-11,9	-11,7	99,1
Красящие и дубильные вещества и красители	-24,5	-26,6	108,2
Медицинская и фармацевтическая продукция	-95,3	-94,9	99,6
Эфирные масла, резиноиды и парфюмерные вещества; туалетные препараты, полирующие и моющие средства	-63,6	-65,7	103,3
Удобрения	-43,8	-38,6	88,0
Пластмассы в первичной форме	-40,9	-44,9	110,0
Пластмассы в непервичной форме	-66,8	-83,8	125,4
Химические материалы и продукция, не включенные в другие категории	-83,1	-81,1	97,5
Промышленные товары, классифицированные главным образом по виду материала	-540,6	-615,8	113,9
Кожа, готовые изделия из кожи и выделанная пушнина	-16,8	-24,6	146,1
Резиновые изделия	-40,6	-43,9	108,1
Изделия из пробки и дерева (кроме мебели)	-42,3	-49,1	116,3
Бумага, картон и изделия из бумажной массы, бумаги или картона	-62,2	-64,9	104,3
Текстильная пряжа, ткани, готовые изделия, не включенные в другие категории, и аналогичная продукция	-141,8	-144,8	102,1

	Январь-сентябрь		Январь-сентябрь 2014 в % к январю-сентябрю 2013
	2013	2014	
Продукция из нерудных ископаемых	-61,9	-59,0	95,4
Чугун и сталь	-98,6	-98,8	100,2
Цветные металлы	-16,7	-46,0	в 2,7 раза
Изделия из металла	-59,7	-84,7	141,9
Машины и транспортное оборудование	-546,4	-542,3	99,3
Энергогенераторные машины и оборудование	-5,9	-5,2	89,6
Машины, специально предназначенные для конкретных отраслей	-103,5	-137,2	132,5
Машины для обработки металлов	-1,9	-3,4	185,7
Неспециальные машины и оборудование для промышленности и детали для машин	-90,2	-88,1	97,7
Канцелярские машины и оборудование для автоматической обработки данных	-32,3	-28,6	88,5
Аппаратура и оборудование электросвязи, звукозаписи и звуковоспроизведения	-80,4	-62,0	77,1
Электрические машины, аппараты, приборы и их электрические детали (включая неэлектрические детали электрических бытовых приборов)	-78,4	-41,9	53,5
Автомобили (включая транспортные средства на воздушной подушке)	-152,5	-170,4	111,7
Прочее транспортное оборудование	-1,3	-5,5	в 4,0 раза
Различные готовые изделия	26,4	57,1	в 2,2 раза
Блочные здания; арматура и крепления водопроводно-канализационного, отопительного и осветительного оборудования	-22,1	-27,3	123,6
Мебель и ее детали	25,7	37,1	144,8
Дорожные принадлежности, сумки и аналогичные контейнеры	10,1	10,7	106,0
Предметы одежды и одежные принадлежности	116,8	145,4	124,6
Обувь	4,8	5,2	108,3
Специальные, научные и контрольные приборы и аппараты	-15,1	-14,4	95,8
Фотографическая аппаратура, оборудование и принадлежности и оптические изделия; часы	-5,2	-6,2	121,3
Различные готовые изделия	-88,6	-93,4	105,3

Уровень покрытия импортных поступлений экспортными поставками в январе-сентябре 2014 года составил 44,9% по сравнению с 43,9% в аналогичном периоде 2013 года.

Физическими лицами в январе-сентябре 2014 года было импортировано товаров на сумму 92,3 млн. долларов США, что на 24,6% меньше, чем в соответствующем периоде 2013 года. Сокращение было обусловлено уменьшением поставок легковых автомобилей (-27,8%), на долю которых приходилось 87,9% от импорта реализованного физическими лицами.

IV. ЦЕНЫ

Изменение цен в экономике в январе-сентябре 2014 года по сравнению с аналогичным периодом предыдущих лет характеризуется следующими данными:

	Январь-сентябрь в % к январю-сентябрю предыдущего года				
	2010	2011	2012	2013	2014
Индекс потребительских цен	107,2	107,3	104,9	104,5	105,2
Индекс цен производителей промышленной продукции*	108,3	106,3	102,8	103,2	106,0
Индекс цен реализации продукции сельскохозяйственными предприятиями	132,4	119,9	111,3	84,5	96,3
Индекс цен на строительно-монтажные работы ¹	100,4	108,7	111,3	107,8	108,2

* Индексы за 2012-2013 гг. пересмотрены в связи с внедрением нового Классификатора видов экономической деятельности Республики Молдова (КЭДМ, Ред.2)

¹ III квартал в % к III кварталу предыдущего года

Потребительские цены в сентябре 2014 года по сравнению с декабрем 2013 года возросли на 1,8% (в сентябре 2013 года к декабрю 2012 года – на 2,3%).

Цены на продовольственные товары снизились в течение 9 месяцев 2014 года в среднем на 0,5%, в том числе: свежие овощи – на 22,9% (в частности: помидоры – на 68,3%, огурцы – на 36,9%, сухой лук – на 28,3%, синие – на 26,8%, сладкий перец и гогошары – на 23,3%, морковь – на 19,4%, чеснок – на 13,3%), картофель – на 33,1%, свежий виноград – на 38,6%, ягоды садовые – на 30,0%, яйца – на 16,4%, подсолнечное масло – на 7,4%. В то же время, в отчетном периоде, выросли цены на: свежие фрукты на 12,4% (в том числе: цитрусовые и экзотические фрукты – на 36,9% и 26,9% соответственно), йогурт – на 12,2%, овощные соки – на 9,4%, рис – на 6,0%, колбасы высшего сорта – на 5,0%, рыба и рыбные консервы – на 4,9% (включая рыбные консервы – на 6,4%, рыба свежая и мороженная – на 5,2%), кисломолочные продукты и сливочное масло – по 4,6%.

Цены на непродовольственные товары выросли на 4,5%, в том числе: уголь – на 33,9%, газ в баллонах – на 10,9%, мужские, женские и детские сандалии – на 10,5%, 7,9% и 4,5% соответственно, детские платья – на 9,7%, мотоциклы – на 7,9%, автомобили – на 6,9%, санитарно-гигиенические изделия – на 6,6%, велосипеды – на 6,3%, бензин для автомобилей – на 5,2%, стиральные порошки – на 4,9%, медикаменты – на 4,5%, женские и мужские туфли – на 4,1% и 3,5% соответственно, сигареты – на 10,7%.

В отчетном периоде снизились цены на мужскую одежду из меха на 1,6%, дрова для отопления – на 0,9%.

Цены и тарифы на платные услуги, оказанные населению, выросли на 1,3%, в том числе: плата за проживание в студенческих общежитиях – на 13,6%, услуги гостиниц – на 9,5%, услуги столовых – на 8,2%, международный железнодорожный транспорт – на 7,9%, оплата по содержанию детей в детских дошкольных учреждениях – на 7,0%, услуги по ремонту жилья – на 5,7%, почтовые услуги – на 4,4%, аренда жилья – на 4,3%, плата за учёбу в высших учебных заведениях страны – на 3,2%.

Уровень инфляции за январь-сентябрь 2014 года

	Ежемесячно + (-), в % к предыдущему месяцу				В % к декабрю 2013			
	всего	товары		услуги	всего	товары		услуги
		продовольственные	непродовольственные			продовольственные	непродовольственные	
Январь	0,8	1,4	0,4	0,3	0,8	1,4	0,4	0,3
Февраль	0,5	0,7	0,7	0,2	1,3	2,1	1,1	0,5
Март	0,3	0,4	0,4	0,1	1,6	2,5	1,5	0,5
Апрель	0,5	0,9	0,4	0,2	2,1	3,4	1,9	0,7
Май	0,1	0,0	0,3	0,1	2,3	3,4	2,2	0,8
Июнь	-0,1	-0,8	0,3	0,1	2,2	2,6	2,6	0,9
Июль	-0,7	-2,1	0,0	0,2	1,4	0,4	2,6	1,1
Август	-0,4	-1,5	0,5	0,0	1,0	-1,1	3,1	1,1
Сентябрь	0,8	0,7	1,4	0,2	1,8	-0,5	4,5	1,3

Цены производителей в промышленности в январе-сентябре 2014 года по сравнению с январем-сентябрем 2013 года в целом возросли на 6,0%, в том числе за счет роста цен на внутренний рынок на 4,5% и на внешний рынок – на 9,7%.

В сентябре 2014 года по отношению к августу 2014 года цены производителей снизились на 0,2%, в то же время цены возросли на 3,9% по отношению к декабрю 2013 года и на 5,3% – по отношению к сентябрю 2013 года.

Динамика индексов цен на промышленную продукцию по основным видам деятельности и по направлениям отгрузки представлена в следующей таблице:

	Сентябрь 2014 в % к:			Январь-сентябрь 2014 в % к январю-сентябрю 2013
	августу 2014	декабрю 2013	сентябрю 2013	
Промышленность – всего	99,8	103,9	105,3	106,0
в том числе: на внутренний рынок	99,9	104,4	104,9	104,5
на внешний рынок	99,6	102,7	106,1	109,7
Горнодобывающая промышленность, всего	99,7	104,6	104,7	103,7
в том числе: на внутренний рынок	99,6	104,5	104,4	102,7
на внешний рынок	100,2	105,1	109,8	120,9
Обрабатывающая промышленность, всего	99,8	104,3	106,0	107,0
в том числе: на внутренний рынок	99,9	105,2	105,9	105,8
на внешний рынок	99,6	102,6	106,0	109,6
из неё: производство пищевых продуктов	99,0	103,6	105,3	105,9
в том числе: на внутренний рынок	99,5	103,5	104,5	104,5
на внешний рынок	97,1	103,6	107,8	110,8
Производство и обеспечение электро- и теплоэнергией, газом, горячей водой; кондиционирование воздуха	100,0	100,1	100,0	98,1
в том числе:				
производство, транспортировка и распределение электроэнергии	100,0	100,1	100,1	100,0
обеспечение паром; кондиционирование воздуха	100,0	100,0	99,9	95,2

В *горнодобывающей промышленности* в январе-сентябре 2014 года по сравнению с январем-сентябрем 2013 года цены возросли на 3,7%, отметив рост цен на внутренний рынок на 2,7% и на внешний рынок – на 20,9%.

В *обрабатывающей промышленности* в целом отмечен рост цен на 7,0%. В частности, в производстве пищевых продуктов в январе-сентябре 2014 года цены возросли на 5,9%, а по составляющим видам деятельности: переработка и консервирование фруктов и овощей – на 15,1%, производство молочных продуктов – на 10,5%, производство, переработка и консервирование мяса и мясных продуктов – на 5,9%, производстве вина виноградного – на 5,8%, дистилляция, ректификация и смешивание спиртных напитков – на 5,8%, производство хлеба; производство свежих мучных кондитерских изделий – на 5,0% и др.

Зарегистрирован рост цен в отчетном периоде и по другим видам деятельности обрабатывающей промышленности, как то: производство табачных изделий – на 25,4%, производство одежды – на 11,6%, производство красок, лаков, типографских красок и мастик – на 11,4%, производство ювелирных изделий, бижутерии и аналогичных изделий – на 9,3%, производство машин и оборудования, не включенных в другие категории – на 9,3%, производство резиновых и пластмассовых изделий – на 8,5%, обработка древесины и производство изделий из дерева и пробки, кроме мебели; производство изделий из соломки и других растительных материалов для плетения – на 8,2%, производство стекла и изделий из стекла – на 8,1%, производство бумаги и бумажной продукции – на 7,5%, производство электрического оборудования – на 7,5%, производство мебели – на 7,1%, производство химических веществ и химических продуктов – на 7,1%, производство металлических конструкций и изделий, кроме машин, оборудования и установок – на 6,7%, металлургическая промышленность – на 5,1%, производство текстильных изделий – на 4,4%, производство компьютеров, электронной и оптической продукции – на 3,1%.

В то же время, зарегистрировано снижение цен по отношению к январю-сентябрю 2013 года по следующим видам деятельности: производство растительных и животных масел и жиров на внутренний рынок – на 6,6%, производство обуви на внутренний рынок – на 3,3%, производство сахара – на 2,2%, производство бетона – на 2,1%, производство кирпича, черепицы и прочих строительных изделий из обожженной глины – на 1,2%.

В *энергетическом секторе* в отчетном периоде цены снизились в среднем на 1,9%, в том числе на обеспечение паром; кондиционирование воздуха на – 4,8%, а на производство, транспортировку и распределение электроэнергии цены остались на уровне соответствующего периода прошлого года.

По *Основным промышленным группам* (согласно рекомендациям ЕС) цены представлены следующим образом: в сентябре по сравнению с августом текущего года, цены возросли в промышленности инвестиционных товаров на 1,6%, в промышленности товаров длительного пользования – на 0,9%, в промышленности товаров промежуточного потребления (за исключением энергетических товаров) – на 0,2%; в промышленности энергетических товаров цены остались на уровне августа текущего года, а в промышленности товаров текущего потребления цены снизились на 0,5%.

По сравнению с декабрем 2013 года зарегистрирован рост цен в промышленности инвестиционных товаров на 7,2%, в промышленности товаров длительного пользования – на 5,4%, в промышленности товаров промежуточного потребления (за исключением энергетических товаров) – на 4,8%, в промышленности товаров текущего потребления – на 4,0%, в промышленности энергетических товаров – на 0,3%.

Индексы цен на промышленную продукцию по *Основным промышленным группам* детально представлены в следующей таблице:

	Сентябрь 2014 в % к:	
	августу 2014	декабрю 2013
Промышленность – всего	99,8	103,9
в том числе: на внутренний рынок	99,9	104,4
на внешний рынок	99,6	102,7
Промышленность товаров промежуточного потребления (за исключением энергетических товаров)	100,2	104,8
в том числе: на внутренний рынок	100,0	106,0
на внешний рынок	101,0	98,1
Промышленность инвестиционных товаров	101,6	107,2
в том числе: на внутренний рынок	101,7	107,8
на внешний рынок	101,6	106,3
Промышленность товаров длительного пользования	100,9	105,4
в том числе: на внутренний рынок	100,8	103,0
на внешний рынок	101,3	113,7
Промышленность товаров текущего потребления	99,5	104,0
в том числе: на внутренний рынок	99,7	104,6
на внешний рынок	99,2	102,8
Промышленность энергетических товаров	100,0	100,3

Индексы цен реализации сельскохозяйственной продукции сельскохозяйственными предприятиями¹ характеризуются следующими данными:

	Январь-сентябрь в % к соответствующему периоду предыдущего года				
	2010	2011	2012	2013	2014
Сельскохозяйственная продукция – всего	132,4	119,9	111,3	84,5	96,3
в том числе:					
продукция растениеводства	154,6	128,7	108,3	80,8	90,6
продукция животноводства	100,6	99,2	119,1	94,6	114,3

В январе-сентябре 2014 года цены реализации продукции сельского хозяйства сельскохозяйственными предприятиями¹ снизились по сравнению с январем-сентябрем 2013 года на 3,7%.

Цены реализации на продукцию *растениеводства* уменьшились в среднем на 9,4%. Существенно упали цены на кукурузу (без сортовых семян) – на 34,7%, фрукты и ягоды – на 27,4%, виноград – на 13,5%, подсолнечник (без сортовых семян) – на 6,1%. В то же время, выросли цены на картофель – на 24,4%, пшеницу (без сортовых семян) – на 8,1%, овощи – на 8,5%.

На продукцию *животноводства* был отмечен рост цен в среднем на 14,3%. Увеличились цены на скот и птицу в живом весе – на 14,7%, продовольственные яйца – на 16,0%, молоко – на 4,9%.

Цены в строительстве. В III квартале 2014 года индекс цен на строительно-монтажные работы в целом по национальной экономике составил 108,2% по сравнению с соответствующим периодом прошлого года. По секторам национальной экономики рост индекса цен в анализируемом периоде по сравнению с соответствующим периодом прошлого года был отмечен в следующих отраслях – транспорт (на 9,4%), торговля и общественное питание (на 8,6%), строительство объектов социально-культурного назначения (на 8,5%).

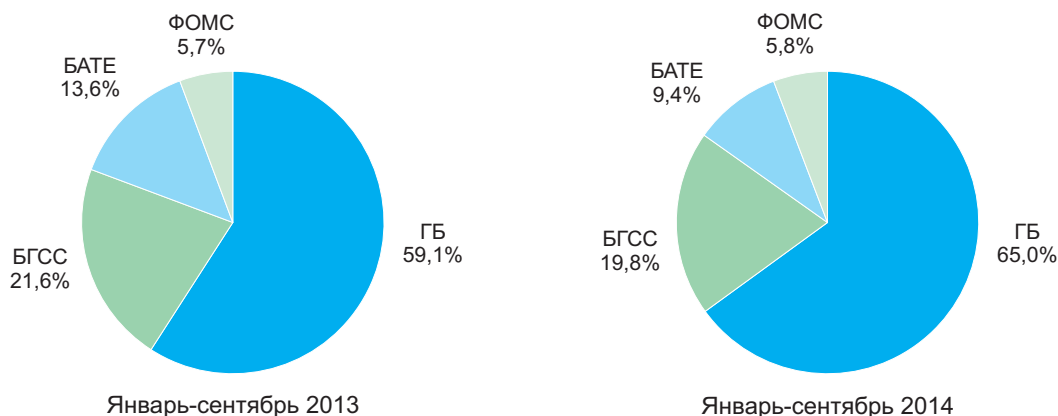
¹ Сельскохозяйственные предприятия с правом юридического лица и крестьянские (фермерские) хозяйства с площадью сельскохозяйственных угодий 50 га и более

V. ФИНАНСЫ

5.1. Исполнение национального публичного бюджета¹

В январе-сентябре 2014 года в национальный публичный бюджет поступило 30454,0 млн. лей, что на 1,1% ниже доходов, запланированных на текущий период, и на 18,0% выше фактических поступлений за январь-сентябрь 2013 года. Из общей суммы доходов национального публичного бюджета 65,0% приходится на доходы, администрируемые государственным бюджетом (ГБ), 19,8% – на доходы, администрируемые бюджетом государственного социального страхования (БГСС), 9,4% – на доходы, администрируемые бюджетами административно-территориальных единиц (БАТЕ) и 5,8% – на доходы, администрируемые фондами обязательного медицинского страхования (ФОМС); в январе-сентябре 2013 года это соотношение составило соответственно 59,1%; 21,6%; 13,6% и 5,7%.

Структура доходов национального публичного бюджета



Налоговые доходы составили 26023,6 млн. лей (85,5% от общей суммы поступлений), что на 0,5% ниже доходов, запланированных на январь-сентябрь 2014 года, и на 12,6% выше фактических поступлений за аналогичный период 2013 года. Запланированный уровень не был достигнут по сбору налогов на собственность (95,4%), взносов на обязательное медицинское страхование (97,2%), внутренних налогов на товары и услуги (99,3%) и подоходного налога (99,6%). Превысили предусмотренный уровень поступления взносов в бюджет государственного социального страхования (100,5%) и налогов на международную торговлю и внешние операции (100,4%). Рост фактических налоговых поступлений за январь-сентябрь 2014 года по сравнению с исполненными доходами в соответствующем периоде 2013 года обусловлен увеличением поступлений всех видов налоговых доходов.

Неналоговые поступления составили 1025,1 млн. лей (3,4% от общей суммы поступлений), что выше запланированного уровня на 2,1% и ниже фактических поступлений соответствующего периода прошлого года на 0,9%. Все виды неналоговых поступлений превысили показатели, запланированные на текущий период, за исключением поступлений от административных сборов и платежей (-3,8%). По сравнению с исполненными доходами за январь-сентябрь 2013 года возросли поступления от административных сборов и платежей (на 4,7%) и от административных штрафов и санкций (на 3,8%), тогда как поступления других доходов от предпринимательской деятельности и от собственности снизились (на 7,2%).

Прочие доходы составили 3405,3 млн. лей (11,2% от общей суммы поступлений), что на 6,3% ниже запланированного уровня и в 2 раза выше фактических поступлений за январь-сентябрь 2013 года.

В январе-сентябре 2014 года расходы национального публичного бюджета были исполнены в сумме 30533,6 млн. лей, что на 12,3% ниже запланированных и на 15,4% выше фактических расходов за январь-сентябрь 2013 года. За отчетный период расходы по всем типам бюджетов не достигли запланированного уровня, наибольшие отклонения зарегистрированы по расходам бюджетов административно-территориальных единиц (-21,0%) и по расходам государственного бюджета (-14,6%).

Публичные расходы по типам бюджетов

	Январь-сентябрь 2014			
	миллионов лей			в % к предусмотренному
	предусмотрено	исполнено	отклонение	
Расходы – всего	34834,5	30533,6	-4300,9	87,7
Государственный бюджет	12899,2	11012,7	-1886,5	85,4
Бюджеты административно-территориальных единиц	9417,3	7440,8	-1976,5	79,0
Бюджет государственного социального страхования	8933,2	8865,9	-67,3	99,2
Фонды обязательного медицинского страхования	3584,8	3214,2	-370,6	89,7

¹ По данным Министерства финансов

На социальную сферу было направлено 67,2% средств из публичных расходов, на расходы экономического характера – 15,5%, на оборону, поддержание общественного порядка и национальную безопасность – 7,1%, на государственные услуги общего назначения – 4,9%; в январе-сентябре 2013 года это соотношение составило соответственно 69,4%; 13,1%; 7,0% и 5,1%.

Превышение расходов над доходами в анализируемом периоде привело к образованию бюджетного дефицита в размере 79,6 млн. лей против запланированного бюджетного дефицита в размере 4034,3 млн. лей.

Доходы и расходы национального публичного бюджета в январе-июне

	Преду- смотрено 2014, млн. лей	Исполнено, млн. лей		Исполнено 2014 в % к:		Структура, %		
		2013	2014	предусмо- тренному 2014	исполнен- ному 2013	преду- смотрено 2013	исполнено	
							2013	2014
Доходы – всего	30800,2	25808,9	30454,0	98,9	118,0	100,0	100,0	100,0
из них:								
Налоговые доходы	26160,4	23105,8	26023,6	99,5	112,6	84,9	89,5	85,5
подходный налог	3519,1	3025,2	3505,4	99,6	115,9	11,4	11,7	11,5
взносы в бюджет государственного социального страхования	5989,1	5571,6	6018,0	100,5	108,0	19,4	21,6	19,8
взносы на обязательное медицинское страхование	1800,2	1437,7	1750,4	97,2	121,8	5,8	5,6	5,7
налоги на собственность	288,1	240,1	274,8	95,4	114,5	0,9	0,9	0,9
внутренние налоги на товары и услуги	13448,5	11833,1	13354,6	99,3	112,9	43,7	45,8	43,9
налоги на международную торговлю и внешние операции	1115,4	998,1	1120,4	100,4	112,3	3,7	3,9	3,7
Неналоговые поступления	1003,8	1034,8	1025,1	102,1	99,1	3,3	4,0	3,4
другие доходы от предпринимательской деятельности и от собственности	425,0	460,5	427,2	100,5	92,8	1,4	1,8	1,4
административные сборы и платежи	449,3	413,0	432,3	96,2	104,7	1,5	1,6	1,4
административные штрафы и санкции	129,5	159,2	165,2	127,6	103,8	0,4	0,6	0,5
прочие поступления	0,0	2,1	0,4	x	19,0	0,0	0,0	0,0
Прочие доходы	3636,0	1668,3	3405,3	93,7	в 2 раза	11,8	6,5	11,2
Расходы – всего	34834,5	26451,4	30533,6	87,7	115,4	100,0	100,0	100,0
из них:								
на экономику	5828,7	3460,3	4720,7	81,0	136,4	16,7	13,1	15,5
на социально-культурные мероприятия – всего	22723,4	18366,8	20519,4	90,3	111,7	65,2	69,4	67,2
в том числе:								
на образование	6655,0	4943,8	5353,7	80,4	108,3	19,1	18,7	17,5
на здравоохранение	4368,7	3392,1	3951,0	90,4	116,5	12,5	12,8	13,0
на социальное обеспечение	10650,3	9348,9	10419,9	97,8	111,5	30,6	35,3	34,1
на культуру, искусство, спорт и мероприятия для молодежи	1049,4	682,0	794,8	75,7	116,5	3,0	2,6	2,6
на обеспечение охраны общественного порядка, безопасности и оборону	2497,0	1850,3	2182,9	87,4	118,0	7,2	7,0	7,1
на государственные услуги общего назначения	1782,3	1353,5	1497,2	84,0	110,6	5,1	5,1	4,9
на внешнеэкономическую деятельность	244,8	192,4	220,9	90,2	114,8	0,7	0,7	0,7
на обслуживание государственного долга	440,6	363,6	422,9	96,0	116,3	1,3	1,4	1,4
прочие расходы	1317,7	864,5	969,6	73,6	112,2	3,8	3,3	3,2
Дефицит (-), профицит (+)	-4034,3	-642,5	-79,6	x	x	x	x	x

5.2. Кредиты, депозиты и кассовый оборот¹

Кредиты. Общее сальдо кредитов в экономике на 30 сентября 2014 года составило 47939,2 млн. лей и увеличилось на 21,0% по сравнению с сальдо, сложившимся на 30 сентября 2013 года. Увеличение произошло за счет роста сальдо среднесрочных и долгосрочных кредитов (на 24,2%).

Депозиты. Сальдо депозитов физических лиц на 30 сентября 2014 года составило 33799,8 млн. лей, превысив на 16,9% сальдо, сложившееся на 30 сентября 2013 года. Рост общего сальдо депозитов обусловлен увеличением двух составляющих: и в иностранной валюте с более высокой динамикой роста (на 28,3%), и в национальной валюте (на 8,5%).

	Сальдо на 30 сентября				
	млн. лей		структура, %		2014 в % к 2013
	2013	2014	2013	2014	
Сальдо кредитов – всего	39631,3	47939,2	100,0	100,0	121,0
в том числе:					
краткосрочные кредиты	4790,2	4653,0	12,1	9,7	97,1
среднесрочные и долгосрочные кредиты	34841,1	43286,3	87,9	90,3	124,2
Сальдо депозитов физических лиц – всего	28914,9	33799,8	100,0	100,0	116,9
в национальной валюте	16671,0	18086,7	57,7	53,5	108,5
в иностранной валюте	12243,9	15713,1	42,3	46,5	128,3

Кассовый оборот. В январе-сентябре 2014 года денежные поступления в финансовые учреждения составили 67682,1 млн. лей и увеличились на 13,7% по сравнению с поступлениями соответствующего периода предыдущего года. Существенно возросли поступления от продажи иностранной валюты физическим лицам (на 67,6%), затем прочие поступления (на 16,7%), поступления от предприятий, оказывающих транспортные услуги (на 14,4%) и поступления выручки от предприятий, оказывающих прочие услуги (на 13,0%), тогда как поступления квартирной платы и коммунальных платежей снизились на 5,3%.

Денежных средств было выдано на сумму 66885,3 млн. лей, превысив на 6,2% выдачи соответствующего периода 2013 года. Значительно возросли выдачи с текущих счетов и депозитных счетов физических лиц (на 45,6%) и выдачи на закупку сельскохозяйственных продуктов (на 21,6%). В то же время выдачи на покупку иностранной валюты у физических лиц снизились на 7,9%.

	Январь-сентябрь				
	млн. лей		структура, %		2014 в % к 2013
	2013	2014	2013	2014	
Приход – всего	59527,1	67682,1	100,0	100,0	113,7
поступления торговой выручки от продажи товаров независимо от каналов их реализации	33543,6	36789,8	56,3	54,4	109,7
поступления квартирной платы и коммунальных платежей	3753,0	3554,9	6,3	5,3	94,7
поступления от предприятий, оказывающих транспортные услуги	1643,2	1879,9	2,8	2,8	114,4
поступления от продажи иностранной валюты физическим лицам	3671,9	6152,4	6,2	9,1	167,6
поступления от сбора налогов и пошлин	1898,0	1924,9	3,2	2,8	101,4
поступления выручки от предприятий, оказывающих прочие услуги	3954,5	4466,8	6,6	6,6	113,0
прочие поступления	11062,9	12913,4	18,6	19,0	116,7
Расход – всего	62998,7	66885,3	100,0	100,0	106,2
выдачи на заработную плату, стипендии, выплаты социального характера, выплаты пенсий, пособий и страховых возмещений	7777,3	8088,5	12,3	12,1	104,0
выдачи на закупку сельскохозяйственных продуктов	1843,8	2242,0	2,9	3,4	121,6
выдачи на покупку иностранной валюты у физических лиц	29484,8	27158,3	46,8	40,6	92,1
выдачи с текущих счетов и депозитных счетов физических лиц	3322,1	4838,1	5,3	7,2	145,6
выдачи на прочие цели	20570,7	24558,4	32,7	36,7	119,4

¹ По данным Национального банка Молдовы

5.3. Страхование

В январе-июне 2014 года начисленные брутто-премии составили 575,8 млн. лей, превысив на 2,8% начисленные брутто-премии за аналогичный период предыдущего года.

Выплаты страховых возмещений и компенсаций составили 279,0 млн. лей и возросли на 45,3% по сравнению с выплатами соответствующего периода 2013 года.

Начисленные брутто-премии, выплаты страховых возмещений и компенсаций в январе-июне

	Начисленные брутто-премии					Выплата страховых возмещений и компенсаций				
	млн. лей		структура, %		2014 в % к 2013	млн. лей		структура, %		2014 в % к 2013
	2013	2014	2013	2014		2013	2014	2013	2014	
Всего	560,2	575,8	100,0	100,0	102,8	192,0	279,0	100,0	100,0	145,3
в том числе:										
Общее страхование										
из которого:	526,9	539,7	94,1	93,7	102,4	187,8	277,5	97,8	99,5	147,8
страхование средств наземного транспорта (иного, чем железнодорожный) (CASCO)	88,2	114,8	15,8	19,9	130,2	60,4	57,6	31,4	20,7	95,4
страхование автогражданской ответственности	243,9	267,3	43,5	46,4	109,6	71,6	79,2	37,3	28,4	110,6
другие виды общего страхования	194,8	157,6	34,8	27,4	80,9	55,8	140,7	29,1	50,4	в 2,5 раза
Страхование жизни										
из которого:	33,3	36,1	5,9	6,3	108,4	4,2	1,5	2,2	0,5	35,7
страхование жизни (без страхования пенсий и без аннуитетов)	31,4	34,2	5,6	6,0	108,9	1,4	1,3	0,7	0,5	92,9
другие виды страхования жизни	1,9	1,9	0,3	0,3	100,0	2,8	0,2	1,5	0,1	7,1

В I полугодии 2014 года доходы и расходы страховых обществ возросли по сравнению с аналогичным периодом прошлого года соответственно на 13,0% и на 20,2%.

За отчетный период 11 страховых обществ получили прибыль в размере 27,0 млн. лей, а 8 страховых обществ понесли убытки в размере 60,2 млн. лей.

Финансовые результаты страховых обществ

	Январь-июнь		
	Миллионов лей		2014 в % к 2013
	2013	2014	
Доходы – всего	776,9	878,0	113,0
Доходы от операционной деятельности	733,0	817,8	111,6
в том числе от страховой деятельности	725,4	809,7	111,6
Расходы – всего	758,1	911,2	120,2
Расходы по операционной деятельности	743,1	888,8	119,6
в том числе по страховой деятельности	605,6	770,7	127,3
Прибыль (убыток) до налогообложения	18,8	-33,2	x

5.4. Рынок ценных бумаг¹

В январе-сентябре 2014 года в Государственном реестре ценных бумаг (ГРЦБ) были зарегистрированы одна учредительная эмиссия акций акционерного общества на сумму 0,02 млн. лей и 48 дополнительных эмиссий акций на сумму 1150,4 млн. лей. За этот же период из ГРЦБ были исключены ценные бумаги 37 акционерных обществ.

За отчетный период на биржевом и внебиржевом рынках были проведены сделки с корпоративными ценными бумагами на сумму 1040,9 млн. лей, что меньше на 203,9 млн. лей (-16,4%) по сравнению с объемом проведенных сделок за соответствующий период предыдущего года.

Сделки с корпоративными ценными бумагами

	Январь-сентябрь			
	Объем сделок с корпоративными ценными бумагами, млн. лей		Изменение по сравнению с соответствующим периодом прошлого года (+)/(-)	
	2013	2014	млн. лей	%
Биржевой рынок	519,4	484,4	-35,0	-6,7
Внебиржевой рынок	725,4	556,5	-168,9	-23,3
Всего	1244,8	1040,9	-203,9	-16,4

¹ По данным Национальной комиссии по финансовому рынку

VI. СОЦИАЛЬНОЕ ПОЛОЖЕНИЕ

6.1. Уровень жизни населения

Располагаемые доходы населения. По данным Обследования бюджетов домашних хозяйств, располагаемые доходы населения во II квартале 2014 года составили 1756,1 лея в среднем на человека в месяц, увеличившись на 5,3% по сравнению с соответствующим периодом 2013 года. В реальном выражении (с учётом индекса потребительских цен)¹ располагаемые доходы остались на уровне прошлого года.

Располагаемые доходы населения во II квартале

	2010	2011	2012	2013	2014
Располагаемые доходы – всего (в среднем на одного человека в месяц), лей	1246,5	1436,5	1518,7	1667,5	1756,1
в том числе, в % по источникам формирования:					
Наемный труд	42,6	44,0	43,8	43,7	43,0
Индивидуальная сельскохозяйственная деятельность	10,3	10,1	9,8	10,0	10,4
Индивидуальная несельскохозяйственная деятельность	6,5	6,6	6,2	6,4	5,6
Доход от собственности	0,2	0,6	0,6	0,1	0,0
Социальные выплаты	18,9	19,2	19,0	18,8	18,8
пенсии	15,4	14,6	15,6	16,1	16,5
пособия на детей	0,7	0,9	0,6	0,8	1,0
социальное пособие	0,4	0,2	0,8	0,4	0,2
Другие доходы	21,4	19,4	20,6	21,0	22,2
из них, трансферты из-за границы	16,0	14,4	15,6	16,4	17,3
Удельный вес доходов в натуральном выражении в общих располагаемых доходах, %	12,0	11,3	10,9	10,9	9,9

Доходы от наемного труда являются основным источником доходов, их удельный вес в формировании располагаемых доходов составил 43%, уменьшившись на 0,7 процентных пункта по сравнению со II кварталом 2013 года. Социальные выплаты являются вторым по значимости источником формирования доходов, в структуре доходов они составили 18,8% и остались на уровне II квартала 2013 года.

Доходы от самостоятельной деятельности составили 16% доходов населения, включая 10,4% – доходы от индивидуальной сельскохозяйственной деятельности и 5,6% – доходы от индивидуальной несельскохозяйственной деятельности.

Значительным источником формирования доходов остаются денежные поступления из-за границы, удельный вес которых составил 17,3% всех располагаемых доходов, по сравнению с 16,4% во II квартале 2013 года.

Доходы городского населения были выше в среднем на 634,8 лея (в 1,4 раза), чем доходы сельского населения. В то же время, основным источником дохода в городской местности являются доходы от наёмного труда (55,6%) и социальные выплаты (17,1%).

Для сельского населения самым важным источником дохода также являются доходы от наёмного труда (29,5%), но их удельный вес практически в 2 раза меньше, чем в городской местности. В то же время, доходы от индивидуальной сельскохозяйственной деятельности в формировании располагаемых доходов составили 20,2%.

В структуре располагаемых доходов населения преобладают *денежные доходы* – 90,1%, по сравнению с доходами в *натуральном выражении* (9,9%). В абсолютном выражении денежные доходы в среднем на человека в месяц составили 1582,7 лея, а доходы в натуре – 173,4 лея. Денежные доходы составили 96,7% общих располагаемых доходов населения городской местности, тогда как в сельской местности их доля – 83,1%.

¹ Индекс потребительских цен во II квартале 2014 года по сравнению со II кварталом 2013 года составил 105,3%

Потребительские расходы населения. Среднемесячные потребительские расходы населения во II квартале 2014 года составили 1807,6 лея в среднем на человека в месяц и увеличились на 2,6% по сравнению с тем же периодом прошлого года. В реальном выражении (с учётом индекса потребительских цен) население потратило в среднем на 2,6% меньше по сравнению со II кварталом 2013 года.

Потребительские расходы населения во II квартале

	2010	2011	2012	2013	2014
Потребительские расходы населения					
– всего (в среднем на одного человека в месяц), лей	1340,2	1523,0	1582,9	1762,0	1807,6
в том числе, в % на:					
Продукты питания	41,2	43,0	43,7	44,3	44,9
Алкогольные напитки, табак	1,8	1,8	1,6	1,5	1,4
Одежду, обувь	9,9	10,1	11,2	10,6	10,3
Содержание жилья	18,5	18,0	18,5	19,0	18,3
Обустройство жилья	4,0	3,6	3,3	3,2	3,2
Здоровье	6,4	5,4	4,8	4,7	5,5
Транспорт	5,9	5,2	4,5	4,9	4,4
Связь	4,5	4,3	4,5	4,3	4,5
Отдых	1,0	1,3	1,4	1,0	0,9
Образование	1,2	1,1	0,9	0,9	0,9
Гостиницы, рестораны, столовые и т.д.	2,2	2,1	1,8	1,5	1,6
Другое	3,6	4,2	3,8	4,1	4,1

Наибольшая часть потребительских расходов населения традиционно направлена на продовольственные нужды – 44,9%. На содержание жилья одним членом домохозяйства в среднем было затрачено 18,3% от общих потребительских расходов (-0,7 процентных пункта по сравнению со II кварталом 2013 года), а на одежду и обувь – 10,3% (-0,3 процентных пункта). Остальные расходы были направлены на здоровье (5,5% по сравнению с 4,7% во II квартале 2013 года), связь (4,5% по сравнению с 4,3%), транспорт (4,4% по сравнению с 4,9%), обустройство жилья – 3,2% (уровень прошлого года), образование – 0,9% (уровень прошлого года) и т.д.

Прожиточный минимум. Размер прожиточного минимума¹ в I полугодии 2014 года составил 1667,7 лея в среднем на человека в месяц, увеличившись на 3,7% по сравнению с I полугодием 2013 года. В зависимости от места жительства прожиточный минимум характеризуется наибольшим значением в больших городах (муниципалитетах Кишинэу и Бэлць) – 1801,7 лея, что на 8,8% больше, чем в других городах – 1656,4 лея и на 11,3% больше, чем в сельской местности – 1618,0 лея.

В зависимости от категорий населения, максимальное значение прожиточного минимума приходится на трудоспособное население – 1767,3 лея и, в частности, для мужчин – 1913,2 лея, по сравнению с 1611,4 лея для женщин.

Для пенсионеров прожиточный минимум составил 1390,9 лея или 83,4% среднего размера прожиточного минимума всего населения. Средний размер назначенной месячной пенсии на 1 июля 2014 года составляет 1084,6 лея, что покрывает 78% прожиточного минимума этой категории населения, а в случае пенсии по возрасту² это соотношение составляет 80,2%.

Размер прожиточного минимума по категориям населения в I полугодии 2014 года

в среднем на человека в месяц, лей

	Все население	Население трудоспособного возраста	Мужчины трудоспособного возраста	Женщины трудоспособного возраста	Пенсионеры	Дети	в том числе в возрасте:		
							до 1 года	1–6 лет	7–17 лет
Всего	1667,7	1767,3	1913,2	1611,4	1390,9	1582,8	608,2	1363,4	1786,4
Большие города	1801,7	1887,4	2048,8	1732,7	1511,1	1719,9	691,2	1503,3	1942,4
Малые города	1656,4	1745,8	1887,1	1597,2	1387,0	1595,9	630,6	1395,0	1792,3
Села	1618,0	1721,1	1866,0	1557,5	1347,6	1540,3	577,4	1311,9	1742,5

Прожиточный минимум на детей составил в среднем 1582,8 лея в месяц. Этот показатель дифференцируется в зависимости от возраста ребёнка: от 608,2 лея для детей в возрасте до 1 года и до 1786,4 лея на ребенка в возрасте 7–17 лет. В зависимости от места жительства, прожиточный минимум для детей из больших городов на 11,7% больше, чем для детей из сельской местности, а в случае детей в возрасте до 1 года эта разница составляет 19,7%.

¹ Начиная с 2013 г., прожиточный минимум рассчитывается согласно методологии пересмотренной на основании Постановления Правительства Республики Молдова №285 от 30 апреля 2013 г.

² Средний размер назначенной месячной пенсии по возрасту на 1 июля 2014 года составляет 1115,4 лея.

Оплата труда. В сентябре 2014 года средняя номинальная начисленная оплата труда составила 4267,7 лея и выросла на 13,5% по сравнению с сентябрем 2013 года.

Индекс реальной оплаты труда за сентябрь 2014 года по сравнению с сентябрем 2013 года (рассчитанным как отношение индекса средней номинальной начисленной оплаты труда к индексу потребительских цен) составил 108,3%.

В бюджетной сфере средняя оплата труда составила в сентябре текущего года 3595,8 лея (+12,0% по сравнению с сентябрем 2013 года). В реальном секторе экономики средняя оплата труда в сентябре зарегистрировала 4540,1 лея (+14,1% по сравнению с сентябрем 2013 года).

Динамика среднемесячной оплаты труда

	Среднемесячная оплата труда одного работающего в национальной экономике, лей	В % к	
		соответствующему периоду предыдущего года	предыдущему периоду
2012г.			
I квартал	3193,7	110,0	94,9
II квартал	3583,7	108,5	112,2
I полугодие	3391,1	109,3	x
III квартал	3498,3	109,4	97,6
январь-сентябрь	3426,3	109,3	x
IV квартал	3631,3	107,9	103,8
Год	3477,7	108,9	x
2013г.			
I квартал	3478,7	108,9	95,8
II квартал	3785,7	105,6	108,8
I полугодие	3638,4	107,3	x
III квартал	3833,3	109,6	101,3
январь-сентябрь	3703,2	108,1	x
IV квартал	3951,4	108,8	103,1
Год	3765,1	108,3	x
2014г.			
январь	3777,4	110,2	88,3
февраль	3717,9	109,8	98,4
март	3912,4	107,3	105,2
I квартал	3803,7	109,1	x
апрель	4009,1	107,2	102,5
май	4032,6	107,3	100,6
июнь	4203,9	108,9	104,2
II квартал	4081,8	107,8	107,3
I полугодие	3944,2	108,4	x
июль	4328,8	110,8	103,0
август	4276,9	111,6	98,8
сентябрь	4267,7	113,5	99,8
III квартал	4291,2	111,9	105,1
январь-сентябрь	4060,4	109,6	x

Средняя оплата труда по видам экономической деятельности в сентябре 2014 года

	Лей	В % к августу 2014	В % к средней оплате труда в национальной экономике в сентябре 2014
Всего по экономике	4267,7	99,8	100,0
в том числе:			
Сельское, лесное и рыбное хозяйство	3162,8	115,5	74,1
Промышленность	4643,1	102,7	108,8
Добыча полезных ископаемых	4923,7	102,1	115,4
Обрабатывающая промышленность	4152,1	101,4	97,3
Производство и обеспечение электро-и теплоэнергией, газом, горячей водой	7976,7	112,3	186,9
Водоснабжение; очистка и обработка отходов и восстановительные работы	4319,2	93,1	101,2

	Лей	В % к августу 2014	В % к средней оплате труда в наци- ональной экономике в сентябре 2014
Строительство	4521,9	100,5	106,0
Оптовая и розничная торговля; техническое обслуживание и ремонт автотранспортных средств и мотоциклов	3689,2	99,5	86,4
Транспорт и хранение	4336,2	97,5	101,6
Деятельность гостиниц и предприятий общественного питания	2830,8	99,4	66,3
Информационные услуги и связь	10544,6	129,2	247,1
Финансовая деятельность и страхование	6945,8	89,4	162,8
Операции с недвижимым имуществом	3905,6	97,6	91,5
Профессиональная, научная и техническая деятельность	5354,8	99,8	125,5
Административная деятельность и дополнительные услуги в данной области	3370,9	99,5	79,0
Государственное управление и оборона; обязательное социальное страхование	4789,8	89,3	112,2
Образование	3535,1	96,7	82,8
Здравоохранение и социальные услуги	3949,7	94,9	92,5
Искусство, развлечения и отдых	2577,8	106,9	60,4
Предоставление прочих видов услуг	6340,8	101,3	148,6

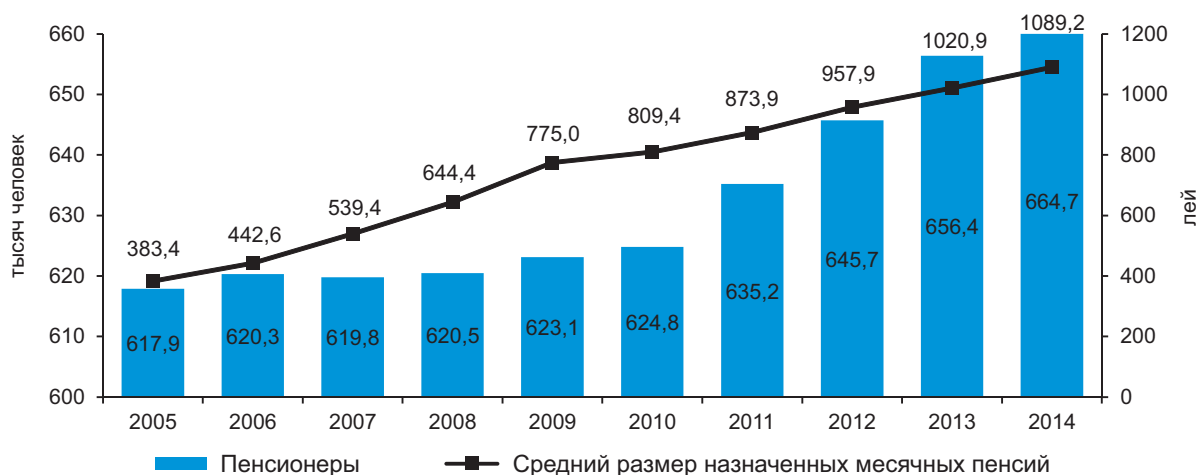
Средняя оплата труда в территориальном разрезе в сентябре 2014 года

Регионы развития	Лей	В % к		
		сентябрю 2013	августу 2014	средней оплате труда в национальной экономике в сентябре 2013
Всего	4267,7	113,5	99,8	100,0
Регионы развития				
мун. Кишинэу	5025,0	111,6	100,7	117,7
СЕВЕР	3586,9	116,9	96,6	84,0
мун. Бэлць	4349,3	113,9	92,8	101,9
Бричень	3007,2	117,2	101,5	70,5
Дондушень	3749,2	121,5	102,1	87,9
Дрокия	3647,4	115,5	86,4	85,5
Единец	3138,3	119,7	106,7	73,5
Фэлешть	2986,1	118,4	100,8	70,0
Флорешть	3464,5	125,5	97,8	81,2
Глодень	3150,5	120,9	112,3	73,8
Окница	2979,3	105,9	93,5	69,8
Рышкань	2940,4	114,7	98,9	68,9
Сынджерей	3026,5	120,0	103,8	70,9
Сорока	3467,6	118,1	99,1	81,3
ЦЕНТР	3416,0	116,3	99,9	80,0
Анений Ной	3141,9	116,7	100,7	73,6
Кэлэрашь	3371,5	113,5	101,3	79,0
Криулень	3201,5	122,0	96,3	75,0
Дубэсарь	3386,0	122,4	98,2	79,3
Хынчешть	3104,2	111,6	95,9	72,7
Яловень	3663,3	120,3	103,2	85,8
Ниспорень	3294,0	125,7	97,7	77,2
Орхей	3711,2	111,1	103,1	87,0
Резина	3565,4	103,8	88,5	83,5
Стрэшень	3532,5	119,1	101,0	82,8
Шолдэнешть	2989,6	114,0	100,9	70,1
Теленешть	2956,1	113,7	94,7	69,3
Унгень	3792,7	123,3	105,0	88,9

Регионы развития	Лей	В % к		
		сентябрю 2013	августу 2014	средней оплате труда в национальной экономике в сентябре 2013
ЮГ	3130,3	115,2	99,0	73,3
Басарабьска	2867,9	114,8	90,4	67,2
Кахул	3426,1	114,7	96,8	80,3
Кантемир	2881,7	114,8	100,1	67,5
Кэушень	2875,4	112,8	101,6	67,4
Чимишлия	3377,8	115,7	106,1	79,1
Леова	2846,5	118,3	92,8	66,7
Штефан Водэ	3080,5	121,8	102,6	72,2
Тараклия	3151,2	111,1	96,8	73,8
АТО Гагаузия	3317,6	123,1	103,2	77,7

Пенсии. По предварительным данным Национальной кассы социального страхования численность пенсионеров, состоящих на учете в органах социального обеспечения, на 1 октября 2014 года составила 664,7 тыс. человек или на 8,3 тыс. человек больше по сравнению с 1 октябрём 2013 года.

Численность пенсионеров и средний размер назначенных месячных пенсий на 1 октября



Средний размер назначенных месячных пенсий (индексированной) на 1 октября 2014 года составил 1089,2 лэя и увеличился на 6,7% по сравнению с 1 октябрём 2013 года.

В структуре пенсионеров наибольшую долю занимают пенсионеры по возрасту – 75,8%, за которыми следует категория пенсионеров с ограниченными возможностями и пенсионеры по случаю потери кормильца, соответственно 20,1% и 2,3%.

Структура пенсионеров, на 1 октября 2014 года



Около 56 тыс. человек получают социальные пособия, наибольшей категорией получателей являются лица с ограниченными возможностями с детства (48,5%). В январе-октябре 2014 года 70,0 тыс. человек получали пособия по уходу за детьми, из которых 51,1% составляли застрахованные лица.

Рынок рабочей силы. Согласно данным анкеты рабочей силы во II квартале 2014 года экономически активное население Республики Молдова составило около 1329 тыс. человек.

Уровень активности населения в возрасте 15 лет и старше (соотношение активного населения в возрасте 15 лет и старше к общей численности этого же возраста) составил 44,5%, зарегистрировав более высокие значения у мужчин (47,8%), чем у женщин (41,5%) и в городской местности (45,0%) по сравнению с сельской (44,1%). Самый высокий уровень активности (68,1%) был в возрастной категории 40-44 лет.

Численность *занятого населения* составила свыше 1280 тыс. человек. Распределение по половому признаку свидетельствует о том, что численность мужчин и женщин было практически одинаково (соответственно 50,5% и 49,5%). Из общего числа занятого населения 57,3% – сельское население, 42,7% – городское.

Уровень занятости населения в возрасте 15 лет и старше (соотношение занятого населения к общему населению 15 лет и старше) составил 42,8%. Этот показатель был выше у мужчин, чем у женщин (соответственно 45,8% и 40,1%). В городской местности уровень занятости (42,3%) был выше, чем в сельской местности (43,2%). Самый высокий уровень занятости (65,5%) был зарегистрирован в возрастной категории 40-44 лет.

Число безработных, согласно определению Международного бюро труда (МБТ), составило около 49 тыс. человек.

Уровень безработицы (соотношение безработных МБТ к активному населению) составил 3,6%. Среди мужчин этот показатель зарегистрировал значение 4,1% и среди женщин – 3,2%. Сохраняется значительная разница между уровнем безработицы в городах (5,8%) и в сельской местности (1,9%).

Уровень экономической зависимости, рассчитанный как соотношение численности незанятого населения (*безработных и неактивных*) на 1000 занятых лиц, составил 1779‰.

Экономически активное население по полу и типу местности

в процентах

	I квартал 2013	II квартал 2013	III квартал 2013	IV квартал 2013	I квартал 2014	II квартал 2014
Всего						
Уровень активности ¹	37,5	43,1	44,5	40,4	37,7	44,5
Уровень занятости ²	34,5	41,1	42,7	38,7	35,8	42,8
Уровень безработицы ³	8,1	4,7	3,9	4,1	5,1	3,7
Мужчины						
Уровень активности ¹	39,7	47,2	47,7	43,4	40,4	47,8
Уровень занятости ²	35,7	44,5	45,7	41,3	37,9	45,8
Уровень безработицы ³	10,2	5,6	4,1	4,8	6,1	4,1
Женщины						
Уровень активности ¹	35,6	39,5	41,6	37,6	35,4	41,5
Уровень занятости ²	33,4	38,0	40,1	36,4	33,9	40,1
Уровень безработицы ³	6,0	3,8	3,6	3,3	4,1	3,2
Городское						
Уровень активности ¹	45,8	45,0	46,0	45,8	43,9	45,0
Уровень занятости ²	42,0	42,1	43,5	43,5	41,2	42,3
Уровень безработицы ³	8,2	6,4	5,3	5,2	6,0	5,8
Сельское						
Уровень активности ¹	31,5	41,7	43,3	36,2	33,2	44,1
Уровень занятости ²	29,0	40,3	42,1	35,1	31,8	43,2
Уровень безработицы ³	8,0	3,3	2,7	3,0	4,2	1,9

¹ Отношение активного населения в возрасте 15 лет и старше, к общей численности населения в возрасте 15 лет и старше

² Отношение занятого населения в возрасте 15 лет и старше, к общей численности населения в возрасте 15 лет и старше

³ Отношение безработных, согласно определению МБТ, к экономически активному населению

*Распределение экономически активного населения
по полу, типу местности и возрасту во II квартале 2014 года*

	Активное население, тыс.			Уровень экономической активности, %	Уровень занятости, %	Уровень безработицы МБТ, %
	всего	в том числе				
		занятое население	безработные МБТ			
Всего	1328,6	1280,1	48,5	44,5	42,8	3,6
		в том числе в %				
	100,0	100,0	100,0			
15-24 лет	8,2	7,7	21,0	20,1	18,2	9,3
25-34 лет	24,7	24,7	25,9	50,0	48,1	3,8
35-49 лет	35,0	34,9	36,4	64,9	62,4	3,8
50 лет и более	32,1	32,7	16,7	39,8	39,1	1,9
Мужчины	674,4	647,1	27,4	47,8	45,8	4,1
		в том числе в %				
	100,0	100,0	100,0			
15-24 лет	10,2	9,7	22,8	23,2	21,1	9,1
25-34 лет	26,0	26,4	16,5	54,1	52,7	2,6
35-49 лет	31,5	31,3	37,5	62,9	59,8	4,8
50 лет и более	32,3	32,7	23,1	48,1	46,7	2,9
Женщины	654,2	633,0	21,1	41,5	40,1	3,2
		в том числе в %				
	100,0	100,0	100,0			
15-24 лет	6,2	5,8	18,7	16,3	14,7	9,7
25-34 лет	23,5	23,0	38,0	46,0	43,6	5,2
35-49 лет	38,5	38,6	35,0	66,7	64,7	2,9
50 лет и более	31,9	32,7	8,3	33,8	33,5	0,8
Городское	580,1	546,2	33,9	45,0	42,3	5,8
		в том числе в %				
	100,0	100,0	100,0			
15-24 лет	7,8	7,1	19,8	22,6	19,3	14,8
25-34 лет	29,4	29,7	25,1	54,5	51,8	5,0
35-49 лет	33,7	33,3	39,8	66,1	61,6	6,9
50 лет и более	29,1	29,9	15,4	35,1	34,0	3,1
Сельское	748,5	734,0	14,6	44,1	43,2	1,9
		в том числе в %				
	100,0	100,0	100,0			
15-24 лет	8,5	8,2	23,9	18,6	17,6	5,4
25-34 лет	21,1	21,0	27,8	45,8	44,7	2,6
35-49 лет	35,9	36,1	28,5	64,0	63,0	1,5
50 лет и более	34,4	34,7	19,7	43,7	43,2	1,1

Безработица. Согласно данным Национального агентства занятости, на 1 октября 2014 года численность *официально зарегистрированных* безработных составила около 15,9 тыс. человек, каждый десятый из которых был уволен с хозяйствующих субъектов по сокращению штатов. Из общего числа безработных, 56% составляют женщины. Свыше 12% зарегистрированных безработных получают пособие по безработице, средний размер которого составил в сентябре 2014 года 1029,9 лея. На одно свободное рабочее место, заявленное предприятиями, приходилось в среднем 2 безработных.

6.2. Демографическая ситуация

Развитие демографических процессов в январе-сентябре 2014 года характеризуется следующими основными показателями естественного движения населения¹ :

	Январь-сентябрь 2013	Январь-сентябрь 2014	Январь-сентябрь 2014 в % к январю-сентябрю 2013
Родившиеся, человек	27967	29068	103,9
Умершие, человек	27907	28932	103,7
в том числе дети до 1 года	267	280	104,9
Естественная убыль	60	136	в 2,3 раза
Число браков	18040	19319	107,1
Число разводов	7794	8141	104,5

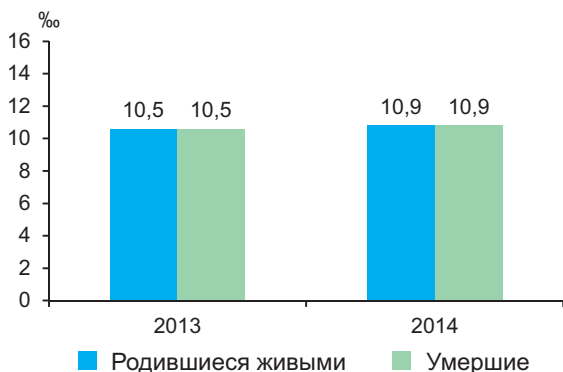
По предварительным данным, в январе-сентябре 2014 года число родившихся по сравнению с аналогичным периодом прошлого года увеличилось на 3,9%, коэффициент рождаемости составил 10,9 новорожденных в расчете на 1000 человек населения.

Зарегистрировано увеличение общей смертности по сравнению с январем-сентябрем 2013 года на 3,7%; коэффициент смертности составил 10,9 умерших в расчете на 1000 человек населения.

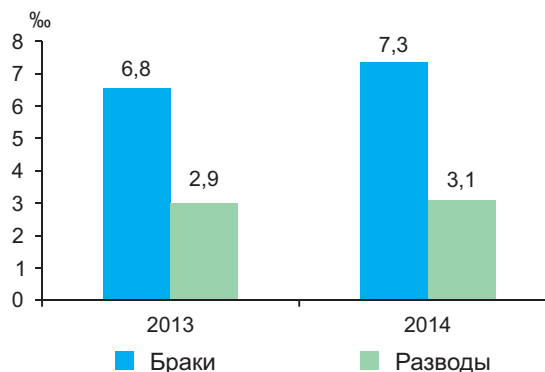
Число детей, умерших в возрасте до 1 года, в анализируемом периоде увеличилось на 13, коэффициент младенческой смертности составил 9,6 умерших до одного года в расчете на 1000 родившихся.

Коэффициент брачности составил 7,3 браков на 1000 человек населения, число заключенных браков увеличилось на 7,1%. Коэффициент разводимости составил 3,1 развода на 1000 жителей, при увеличении числа разводов по сравнению с аналогичным периодом прошлого года на 4,5%.

Родившиеся и умершие на 1000 человек населения в январе-сентябре



Браки и разводы на 1000 человек населения в январе-сентябре



Структура причин смертности свидетельствует, что наибольшее число смертей (58,5%) обусловлено болезнями системы кровообращения. На злокачественные новообразования приходится 15,1%, болезни органов пищеварения – 8,6%, несчастные случаи, отравления и травмы – 7,4%, болезни органов дыхания – 4,4%, другие причины – 6,0%.

По предварительным данным, эволюция демографических процессов в январе-сентябре 2014 года по регионам развития характеризуется следующим образом:

	Мун. Кишинэу	Север	Центр	Юг	АТО Гагаузия
<i>Абсолютные данные</i>					
Родившиеся, человек	7280	7587	8794	3937	1421
Умершие, человек	4734	9356	8889	4593	1350
в том числе дети до 1 года	89	77	73	36	5
Естественный прирост	2546	-1769	-95	-656	71
Число браков	5061	4623	6016	2694	911
Число разводов	1995	2141	2478	1115	326

¹ Включая отдельные случаи регистрации актов гражданского состояния жителей левобережья Днестра и мун. Бендер

	Мун. Кишинэу	Север	Центр	Юг	АТО Гагаузия
<i>Коэффициенты на 1000 жителей</i>					
Родившиеся	12,1	10,2	11,1	9,8	11,7
Умершие	7,9	12,5	11,2	11,4	11,2
Естественный прирост	4,2	-2,4	-0,1	-1,6	0,6
Браки	8,4	6,2	7,6	6,7	7,5
Разводы	3,3	2,9	3,1	2,8	2,7

Миграция населения. По данным Министерства внутренних дел, в январе-сентябре 2014 года вид на жительство (постоянное или временное) получили 2367 иностранных граждан и 277 репатриантов.

Иностранные граждане, по странам эмиграции и цели приезда в январе-сентябре 2014 года

	Число иммигрантов	В том числе прибывшие на:						Другие причины	
		работу		учебу		семейная иммиграция			
		человек	в %	человек	в %	человек	в %	человек	в %
Румыния	607	419	69,1	5	0,8	115	18,9	68	11,2
Украина	336	59	17,6	4	1,2	252	75,0	21	6,2
Российская Федерация	325	32	9,8	2	0,6	228	70,2	63	19,4
Турция	235	180	76,6	14	6,0	40	17,0	1	0,4
Италия	153	99	64,7	3	2,0	39	25,5	12	7,8
Соединенные Штаты Америки	124	8	6,5	—	—	16	12,9	100	80,6
Франция	29	8	27,6	—	—	7	24,1	14	48,3
Германия	29	5	17,2	—	—	3	10,3	21	72,5
Армения	25	1	4,0	—	—	22	88,0	2	8,0
Сирия	25	6	24,0	4	16,0	15	60,0	—	—
Израиль	24	7	29,2	12	50,0	5	20,8	—	—
Болгария	23	13	56,5	—	—	3	13,0	7	30,5
Ирак	23	16	69,6	5	21,7	2	8,7	—	—
Азербайджан	22	10	45,5	2	9,1	9	40,9	1	4,5
Беларусь	22	5	22,7	2	9,1	13	59,1	2	9,1
Другие страны	365	145	39,7	34	9,3	92	25,2	94	25,8
Всего	2367	1013	42,8	87	3,7	861	36,4	406	17,2

6.3. Здравоохранение

По предварительным данным Министерства здравоохранения, в январе-сентябре 2014 года, заболеваемость населения отдельными инфекционными болезнями характеризуется ростом числа заболеваний вирусными гепатитами, острыми кишечными инфекциями, педикулезом.

В то же время, было зарегистрировано меньше случаев заболеваний гриппом, острыми инфекциями верхних дыхательных путей, ветряной оспой, паротита эпидемического.

Заболеваемость населения отдельными инфекционными болезнями

	Январь-сентябрь 2013, случаев	Январь-сентябрь 2014		Заболеваемость в расчете на 100000 жителей в:	
		всего, случаев	в % к январю-сентябрю 2013	январе-сентябре 2013	январе-сентябре 2014
Кишечные инфекции					
Острые кишечные инфекции	12765	13886	108,8	238,6	390,3
в том числе бактериальная дизентерия	229	144	62,9	6,4	4,1
Вирусные гепатиты					
Вирусные гепатиты	136	333	в 2,4 раза	3,8	9,4
из них:					
гепатит А	35	222	в 6,3 раза	1,0	6,2
гепатит С	41	46	112,2	1,1	1,3
Инфекции, управляемые средствами вакцинопрофилактики					
Ветряная оспа	6347	6250	98,5	178,3	175,6
Вирусный гепатит В	40	30	75,0	1,1	0,8
Паротит эпидемический	41	28	68,3	1,1	0,8
Острые респираторно-вирусные инфекции					
Острые инфекции верхних дыхательных путей	193811	173914	89,7	5444,8	4885,8
Грипп	2422	522	21,6	68,0	14,7
Болезни «социального неблагополучия»					
Туберкулез органов дыхания	2282	2115	92,7	64,1	59,4
Сифилис	1573	1310	83,3	44,2	36,8
Гонорея	731	747	102,2	20,5	20,9
Педикулез	1995	2230	111,8	56,1	62,6

В случае болезней «социального неблагополучия» отмечается уменьшение этих болезней. В январе-сентябре 2014 года численность выявленных инфицированных вирусом иммунодефицита человека (ВИЧ) составила 70 человек, одновременно, было зарегистрировано 12 случаев больных СПИДом.

6.4. Правонарушения

Согласно информации Министерства внутренних дел, в январе-сентябре 2014 года зарегистрировано 30,3 тыс. преступлений, что на 11,0% больше соответствующего периода прошлого года. В среднем на 10 тыс. жителей приходится 85,2 преступлений.

Самый высокий уровень преступности отмечался в муниципиях Кишинэу – 134,4 и Бэлць – 96,9 преступлений на 10 тыс. жителей, а самый низкий уровень в районе Рышкань – 46,1 преступлений на 10 тыс. жителей.

Число зарегистрированных преступлений

	Январь-сентябрь 2013	Январь-сентябрь 2014	Январь-сентябрь 2014 в % к январю-сентябрю 2013
Зарегистрировано преступлений – всего	27320	30328	111,0
из них:			
Преступления против жизни и здоровья личности	1175	1116	94,9
из них:			
убийство	150	129	86,0
тяжкие телесные повреждения	220	223	101,4
Преступления, относящиеся к половой сфере	455	497	109,2
из них изнасилования	258	279	108,1
Преступления против собственности	14624	15620	106,8
из них:			
кражи	11037	11828	107,2
разбои	121	83	68,6
грабежи	829	840	101,3
мошенничество	1513	1577	104,2
карманные кражи	494	571	115,6
шантаж	67	55	82,1
Преступления против общественного здоровья и общежития	951	1093	114,9
из них преступления связанные с наркотиками	850	979	115,2
Преступления против семьи и несовершеннолетних	1067	1810	169,6
из них			
торговля детьми	17	14	82,3
насилие в семье	966	1713	177,3
Экономические преступления	724	930	128,5
из них:			
контрабанда	103	156	151,5
изготовление поддельных денег	256	176	68,7
Преступления против общественной безопасности и общественного порядка	1151	1296	112,6
из них хулиганство	1025	1163	113,5

В январе-сентябре 2014 года было зарегистрировано на 69,6% больше преступлений из категории против семьи и несовершеннолетних, в том числе случаи насилия в семье (+77,3%). Также, зарегистрировано больше экономических преступлений (+28,5%), преступлений против общественной безопасности и общественного порядка (+12,6%), против общественного здоровья и общежития (+14,9%), относящиеся к половой сфере (+9,2%), против собственности (+6,8%). Преобладающими в структуре преступности остаются кражи, с удельным весом около 39% от всего преступлений. За этот период зарегистрировано меньше преступлений против жизни и здоровья личности.

В январе-сентябре 2014 года каждое девятое преступление было совершено в публичных местах, а с применением огнестрельного оружия, взрывчатки и гранат совершено 37 преступлений, из которых по 10 случаев телесных повреждений и хулиганства, 6 убийств, 3 случая разбоя.

Вследствие совершенных преступлений, в январе-сентябре 2014 года погибло 461 человек или на 10 лиц меньше по сравнению с январем-сентябрем 2013 года. Основными причинами смерти являлись дорожно-транспортные происшествия (32,3%), убийства (21,5%) и телесные повреждения (15,4%).

Из общего числа зарегистрированных преступлений, каждое шестое совершено неработающими лицами в трудоспособном возрасте. Удельный вес преступлений совершенными несовершеннолетними или с их участием составил 3,0% в общем числе преступлений.

В январе-сентябре 2014 года зарегистрировано 1851 дорожно-транспортных происшествий или 7 дорожно-транспортных происшествий в день, в результате чего погибло 215 человек, в том числе 13 детей; травмировано 2353 человека, в том числе 278 детей. В среднем на 100 тыс. жителей приходится 52 дорожно-транспортных происшествия.

Число дорожно-транспортных происшествий

	Январь-сентябрь 2013	Январь-сентябрь 2014	Январь-сентябрь 2014 в % к январю-сентябрю 2013
Число дорожно-транспортных происшествий	1865	1851	99,2
Лица, погибшие вследствие дорожно-транспортных происшествий	213	215	100,9
из них дети	15	13	86,7
Лица, получившие травмы	2316	2353	101,6
из них дети	418	278	66,5

По данным Службы гражданской защиты и чрезвычайных ситуаций Министерства внутренних дел, в январе-сентябре 2014 года было зарегистрировано 1364 **пожара** или на 18,3% больше по сравнению с аналогичным периодом прошлого года. В результате пожаров было зарегистрировано 78 случаев смерти, потери составили 54,8 млн. лей.

Число пожаров и смертных случаев

	Январь-сентябрь 2013	Январь-сентябрь 2014	Январь-сентябрь 2014 в % к январю-сентябрю 2013
Число пожаров	1153	1364	118,3
Лица, погибшие вследствие пожаров	71	78	109,9
из них дети	5	—	—
Лица, получившие травмы	32	36	112,5

Генеральный директор



Лучия СПОЯЛЭ

МЕТОДОЛОГИЧЕСКИЕ ПОЯСНЕНИЯ

Данные за январь–сентябрь 2014 года по основным макроэкономическим показателям являются предварительными и в последующих изданиях могут быть уточнены.

ВАЛОВОЙ ВНУТРЕННИЙ ПРОДУКТ

Валовой внутренний продукт (ВВП) – важнейший показатель системы национальных счетов, характеризующий конечный результат производственной деятельности экономических единиц – резидентов, который измеряется стоимостью товаров и услуг, произведенных этими единицами для конечного использования.

На стадии производства ВВП представляет сумму добавленной стоимости видов экономической деятельности, а на стадии использования – стоимость товаров и услуг, предназначенных для конечного потребления, накопления и чистого экспорта.

Выпуск представляет собой суммарную стоимость товаров и услуг, произведенных в экономике в отчетном периоде.

Промежуточное потребление представляет собой стоимость товаров и услуг (за исключением потребления основного капитала), которые трансформируются или полностью потребляются в процессе производства.

Услуги финансового посредничества, измеряемые косвенным образом (УФПИК) определяются косвенным путем как разница между процентами, полученными финансовыми учреждениями и процентами, выплаченными их кредиторам. Так как услуги финансового посредничества, измеряемые косвенным образом, не могут быть распределены по видам экономической деятельности, условно их величина отнесена к промежуточному потреблению фиктивной единицы. Выпуск фиктивной единицы равен нулю, промежуточное потребление равно величине УФПИК, валовая добавленная стоимость также равна УФПИК, но с противоположным знаком.

Валовая добавленная стоимость определяется как стоимость выпуска за вычетом стоимости промежуточного потребления.

Налоги на продукты – это налоги, взимаемые пропорционально количеству или стоимости товаров и услуг, производимых, продаваемых или импортируемых резидентами. К ним относятся налог на добавленную стоимость, акцизы, налоги на импорт.

Субсидии на продукты – суммы, выплачиваемые пропорционально количеству или стоимости товаров и услуг, производимых, продаваемых или импортируемых резидентами.

Чистые налоги на продукты – налоги на продукты за вычетом субсидий на продукты.

Конечное потребление представляет собой стоимость товаров и услуг, используемых непосредственно для удовлетворения индивидуальных и коллективных потребностей, и включает расходы на конечное потребление домашних хозяйств, государственного управления и некоммерческих организаций, обслуживающих домашние хозяйства.

Конечное потребление домашних хозяйств включает стоимость товаров и услуг, используемых непосредственно для удовлетворения индивидуальных потребностей домашних хозяйств-резидентов.

Конечное потребление государственного управления состоит из расходов государственных учреждений на потребительские товары и услуги, предназначенные для удовлетворения потребностей общества в целом или отдельных групп домашних хозяйств.

Конечное потребление некоммерческих организаций, обслуживающих домашние хозяйства включает расходы общественных организаций на потребительские товары и услуги, предоставляемые домашним хозяйствам бесплатно в качестве социальных трансфертов в натуральной форме.

Валовое накопление показывает чистое приобретение товаров и услуг, произведенных, но не потребленных в текущем периоде, и включает валовое накопление основного капитала и изменение запасов.

Валовое накопление основного капитала представляет собой средства, вложенные резидентными единицами в объекты основного капитала для создания нового дохода в будущем путем использования их в производстве.

Изменение запасов представляет собой разницу между запасами на конец и на начало периода. Запасы представляют собой товары, не входящие в валовое накопление основного капитала, находящиеся в данный момент на предприятии.

Чистый экспорт товаров и услуг рассчитывается как разница между экспортом товаров и услуг и импортом товаров и услуг.

Валовой внутренний продукт рассчитывается в основных, текущих рыночных ценах (номинальный ВВП) и в сопоставимых ценах (реальный ВВП).

Основная цена – это цена, получаемая производителем за единицу товара или услуги, без налогов на продукты, но включая субсидии на продукты.

Рыночная цена включает торгово-транспортные наценки, налоги на продукты и не включает субсидии на продукты. Для устранения влияния различных ставок налогов и субсидий в различных отраслях экономики на структуру производства и образования доходов, отраслевые показатели приводятся в основных ценах.

Переоценка в сопоставимые цены (цены предыдущего года) проводится как по произведенному валовому внутреннему продукту, так и по компонентам его использования.

Переоценка выпуска и промежуточного потребления в сопоставимые цены производится с использованием двух методов:

- дефлятирование данных за отчетный период в текущих ценах соответствующими индексами цен;
- экстраполирование данных за базисный год в текущих ценах индексами физического объема или натуральными индикаторами.

Для переоценки в сопоставимые цены показателей использования валового внутреннего продукта применяются соответствующие индексы цен (индекс потребительских цен, индекс цен капитальных вложений и т.п.) и натуральные индикаторы.

Индекс-дефлятор валового внутреннего продукта – отношение валового внутреннего продукта, исчисленного в текущих ценах, к объему валового внутреннего продукта, исчисленного в сопоставимых ценах предыдущего года или соответствующего периода предыдущего года.

В отличие от индекса цен на товары и услуги дефлятор валового внутреннего продукта характеризует изменение оплаты труда, валовой прибыли / валового смешанного дохода и потребления основного капитала в результате изменения цен, а также номинальной массы чистых налогов.

Ненаблюдаемая экономика определяется как экономическая деятельность, которая не отражена в основных данных, используемых для составления национальных счетов вследствие того, что она является теневой, незаконной, неформальной или представлена производством домашних хозяйств для собственного конечного потребления, либо неучтена вследствие недостатков в системе сбора данных. Ее оценка и включение в национальные счета называется **измерением ненаблюдаемой экономики**.

Производство неформального сектора – это производственная деятельность некорпорированных предприятий в секторе домашних хозяйств, которые не зарегистрированы, либо размер которых по числу занятых лиц меньше определенного порогового ценза и которые имеют рыночное производство.

Теневое производство в формальном секторе представляет собой легальное производство, намеренно скрытое от административных органов власти в целях уклонения от уплаты налогов; взносов на социальное страхование; уклонения от следования законодательным нормам, таким как минимальный размер заработной платы, максимальная продолжительность рабочего дня, непредставление административных, налоговых, статистических или других форм отчетности.

Производство продукции домашними хозяйствами для собственного конечного потребления представляет собой производство товаров и услуг исключительно для собственного потребления или накопления.

Незаконное производство представляет собой производство товаров и услуг, продажа, распространение и владение которыми запрещены законом, и которые обычно являются законными, но становятся запрещенными, если они осуществляются производителями без соответствующего разрешения.

ПРОМЫШЛЕННОСТЬ

Статистические обследования промышленной продукции охватывают виды деятельности относящиеся к секциям В „Добывающая промышленность”, С „Обрабатывающая промышленность” D „Производство и обеспечение электро- и теплосилой, газом, горячей водой; кондиционирование воздуха» и Е „Водоснабжение; очистка и обработка отходов и восстановительные работы” согласно Классификатору видов экономической деятельности Молдовы (КЭДМ Ред.2).

Статистические обследования охватывают:

- **ежемесячно** – предприятия, в частности, с основным промышленным видом деятельности, с численностью персонала 20 и более человек – сплошным методом и предприятия с численностью от 4 до 19 человек – по случайной выборке. В порядке исключения в ежемесячном обследовании включаются также некоторые второстепенные производственные единицы непромышленных предприятий, которые занимают значительную долю в соответствующем виде деятельности, к примеру, цеха по производству мяса птицы при некоторых птицеводческих фабриках, производственные единицы свежего хлеба, свежих кондитерских изделий, других продуктов при торговых предприятиях.

- **раз в году** – предприятия с основным промышленным видом деятельности и второстепенные производственные единицы непромышленных предприятий – сплошным методом.

Показатель **Стоимость произведенной продукции** в действующих ценах рассчитан на товарную продукцию (предназначенную для продажи, включающую и стоимость остатков, выраженную в ценах продажи). Для продукции произведенной из давальческого сырья включается только стоимость услуги по переработке. Ежемесячно для предприятий обследуемых раз в году стоимость произведенной продукции определяется расчетно.

Индекс промышленного производства (в процентах) рассчитан методом соотношения стоимости продукции в отчетном месяце к среднемесячному уровню базисного 2012 года (постоянная база). Индекс рассчитывается исходя из стоимости произведенной продукции по формуле Ласпейреса. При расчете индекса стоимость продукции включает стоимость давальческого сырья. Чтобы рассчитать индекс физического объема промышленной продукции, начиная с уровня классов КЭДМ (первые 4 знака кода КЭДМ) стоимостной индекс в действующих ценах дефлятируется используя индекс цен промышленной продукции. В процессе агрегации индексов от низших уровней к высшим уровням классификации используется два вида весов: на низших уровнях классификации (код товара согласно номенклатуре PRODMOLD, код группы товаров согласно классификатору CSPM) используется стоимость произведенной продукции в базисном году для каждого кода. Для высших уровней: классы, группы, разделы, секции КЭДМ и общего итога используется Валовая добавленная стоимость в базисном году, рассчитанная в системе Национальных счетов.

Для сбора данных о **физическом объеме производства** товаров используется Номенклатура промышленной продукции и услуг PRODMOLD-2013, гармонизированной с европейским стандартом PRODCOM, список 2013.

СЕЛЬСКОЕ ХОЗЯЙСТВО

Продукция сельского хозяйства в денежной оценке рассчитана в текущих ценах и включает продукцию растениеводства и животноводства, а также стоимость рыночных услуг, оказанных предприятиями по обслуживанию сельского хозяйства и сельскохозяйственными предприятиями, крестьянскими хозяйствами, производящими сельскохозяйственную продукцию, и нерыночных услуг, оказанных бюджетными организациями и учреждениями. Для расчета индекса физического объема продукции сельского хозяйства используются сопоставимые цены, в которых оценивается продукция растениеводства и животноводства. До 2012 года в качестве сопоставимых цен использовались цены 2005 года, начиная с 2013 года, при расчете продукции сельского хозяйства в качестве сопоставимых цен используются средние цены предыдущего года.

Объем продукции растениеводства определяется размерами валового сбора сельскохозяйственных культур. В денежной оценке к стоимости валового сбора прибавляется прирост (или вычитается убыль) стоимости незавершенного производства в растениеводстве за год, а также стоимость выращивания молодых многолетних насаждений.

Объем продукции животноводства определяется количеством полученного приплода и прироста, выращенного за год молодняка скота и птицы, привеса взрослого скота, полученного в результате его откорма, а также количеством молока, шерсти, яиц и других продуктов животноводства, полученных в процессе хозяйственного использования скота и птицы.

ИНВЕСТИЦИИ В ОСНОВНОЙ КАПИТАЛ

Инвестиции в долгосрочные материальные активы представляют собой совокупность затрат, направляемых на создание и воспроизводство основных средств – новое строительство, расширение, реконструкцию и техническое перевооружение действующих промышленных, сельскохозяйственных, транспортных, торговых и других предприятий, затраты на строительство жилья и объектов социально-культурного назначения.

Инвестиции представляют собой затраты для выполнения строительных работ, приобретения, установки и монтажа оборудования, транспортных средств, другие затраты, направленные на создание новых долгосрочных материальных активов, затраты на развитие, модернизацию, реконструкцию, капитальный ремонт действующих, а также стоимость услуг, связанные с передачей собственности долгосрочных материальных активов.

ТРАНСПОРТ

Объем перевозок грузов – количество грузов в тоннах, перевезенных транспортом.

Грузооборот – объем работы транспорта по перевозкам грузов, в тонно-километрах, т.е. перемещение 1 тонны груза на 1 километр. Исчисляется суммированием произведений массы перевезенных грузов в тоннах на расстояние перевозки в километрах.

Перевозка пассажиров характеризует численность людей, перевезенных транспортными средствами в отчетном периоде, включая пассажиров, пользующихся правом бесплатного проезда.

Пассажирооборот – объем работы транспорта по перевозкам пассажиров в пассажиро-километрах, т.е. перемещение пассажира на 1 километр. Исчисляется суммированием произведений количества пассажиров каждой перевозки на расстояние перевозки в километрах.

Перевозки грузов и пассажиров, грузооборот и пассажирооборот определяются на основании сводных итогов по железнодорожному и авиационному транспорту, предоставляемых Государственным предприятием «Calea Ferată din Moldova» и Министерством транспорта и дорожной инфраструктуры, а также данных централизованной статистической отчетности по автомобильному, речному и троллейбусному транспорту.

По автомобильному транспорту в объем перевозок грузов включаются данные сплошного статистического наблюдения предприятий, основным видом деятельности которых являются автомобильные перевозки, а также предприятий других видов деятельности, осуществляющие грузовые автоперевозки на коммерческой основе (за плату) и имеющие на своем балансе или арендующие 10 и более грузовых автомобилей.

На железнодорожном транспорте объем перевезенных грузов включает внутренние перевозки, ввоз (импорт), вывоз (экспорт) и транзит.

Перевозка пассажиров и пассажирооборот автобусами (включая микроавтобусы) – рассчитаны на основе данных статистических отчетов, полученных от юридических и физических лиц, осуществляющих пассажирские перевозки общественным транспортом.

СВЯЗЬ

Показатели об услугах и средствах связи относятся к государственным предприятиям и акционерным обществам, действующим в данной области.

ТУРИЗМ

Данные о вместимости и посещении коллективных структур по приему туристов с функциями размещения получены из статистических отчетов, представляемых хозяйствующими субъектами, которые осуществляют управление коллективными структурами размещения туристов.

Данные о туристической деятельности получены из статистических отчетов представляемых хозяйствующими субъектами, осуществляющими туристическую деятельность на основании лицензии по туризму.

Под **структурой по приему туристов с функциями размещения** подразумевается любое строение или оборудованное место, предназначенное, в соответствии с проектом и исполнением, для размещения туристов.

Действующая вместимость по размещению туристов (в койко-днях) – это число коек (мест), предоставленных к размещению коллективными структурами размещения туристов, с учетом количества дней работы структуры в отчетном периоде, то есть дней, когда было возможно размещение туристов.

Количество размещенных туристов в коллективных структурах по приему туристов с функциями размещения охватывает все лица (молдавские и иностранные граждане), которые путешествуют в какое-либо место, находящееся за пределами их обычной среды проживания, на срок, не превышающий 12 месяцев и осуществляют, по меньшей мере, одну ночевку в коллективном средстве размещения в посещаемом месте, главной целью поездки которых не является занятие деятельностью, оплачиваемой в посещаемом месте.

Ночевкой считается каждая ночь, по каждому человеку, зарегистрированному в коллективной структуре размещения туристов, независимо от того, присутствует или нет физическое лицо в номере.

Индексы использования койко-мест для размещения туристов (нетто) определяются делением количества всех пребываний (ночевок) на действующую вместимость по размещению туристов в соответствующем периоде.

Внутренний туризм отражает туристические услуги, предоставленные по туристическим местам страны и проданные хозяйствующими субъектами, имеющими лицензии по туризму, молдавским гражданам.

ТОРГОВЛЯ И УСЛУГИ

Оборот предприятия (доход от продаж) представляет собой сумму доходов полученных от продажи продукции, товаров, оказанных услуг и выполненных работ, происходящих как от основного вида деятельности, так и от второстепенных видов деятельности, осуществляемых предприятием за указанный период. Этот показатель составляет сумму оборота по кредиту счета 611 «Доходы от продаж» и субсчета 6122 «Доходы от текущей аренды».

В оборот предприятия (доход от продаж) **не включается**:

- НДС и другие вычитаемые аналогичные налоги, связанные с оборотом;
- другие операционные доходы (оборот по кредиту счета 612 «Другие операционные доходы», за исключением субсчета 6122 «Доходы от текущей аренды», который включается в оборот предприятия);
- доходы от продажи долгосрочных активов и инвестиционной деятельности (оборот по кредиту счета 621 «Доходы от инвестиционной деятельности»);
- другие доходы от финансовой деятельности, чрезвычайные доходы (622 «Доходы от финансовой деятельности», 623 «Чрезвычайные доходы»);
- стоимость тары, возвращенной после поставки.

ВНЕШНЯЯ ТОРГОВЛЯ

Данные, представленные в разделе “Внешняя торговля”, разработаны на основе таможенных деклараций. Товары, транспортировка которых осуществляется по магистральному кабелю или газопроводу (электроэнергия, природный газ), учитываются на базе статистической отчетности.

Объем внешней торговли определяет совокупность товаров, составляющих предмет обмена между нашей страной и другими странами, увеличивающих или уменьшающих материальные ресурсы страны в результате их ввоза или вывоза. В объем внешней торговли не вошли услуги как материального, так и нематериального характера.

Учет экспорта ведется по ценам FOB или франко-границы страны-экспортера, импорта – по ценам CIF или франко-границы страны-импортера. Экспорт включает и реэкспорт, т.е. товары ввезенные, а затем вывезенные за границу без переработки.

Сальдо торгового баланса рассчитывается как разница между экспортом и импортом.

ЦЕНЫ

Индекс потребительских цен является оценочным показателем, характеризующим изменения общего уровня цен на товары и услуги, приобретаемые, используемые или оплачиваемые населением для удовлетворения своих потребностей за указанный период (называемый текущим) по сравнению с установленным периодом (называемым базисным).

Расчет индексов производится на базе структуры (удельных весов) потребительских расходов согласно выборочного обследования домашних хозяйств в 2012 году и цен на 1200 товаров (услуг) представителей в 850 пунктах торговли и сферы услуг в 8 городах страны.

Месячный уровень инфляции показывает рост потребительских цен за месяц по сравнению с предыдущим месяцем.

Индексы цен производителей промышленной продукции определяют динамику цен на промышленную продукцию на первой стадии коммерциализации (без налога на добавленную стоимость). Индексы рассчитываются ежемесячно на основе статистических наблюдений за ценами около 866 товаров-представителей на 221 промышленном предприятии.

Индексы цен на продукцию сельского хозяйства, реализуемую сельскохозяйственным предприятием, рассчитываются на основе средних фактических цен, сложившихся на продукцию, проданную по различным каналам в отчетном периоде, в процентах к базисному периоду.

Индексы цен в строительстве – это соотношение текущих цен на строительно-монтажные работы, регистрируемые ежеквартально 100 организациями-представителями к сметным ценам 1991 г., принятых в качестве постоянных и к текущим ценам предыдущего года.

ФИНАНСЫ

Национальный публичный бюджет представляет собой все доходы и расходы, являющиеся самостоятельными элементами в бюджетной системе.

Доходы национального публичного бюджета состоят из всех налогов и сборов, других поступлений, предусмотренных действующим законодательством.

Расходы национального публичного бюджета представляют собой расходы, предусмотренные законом о бюджете на год и направленные на удовлетворение потребностей общества, состоящие из расходов на: покрытие социально-культурных и научно-исследовательских расходов, содержание государственного аппарата, покрытие военных расходов, обслуживание государственного долга, предоставление субсидий, развитие экономического сектора государства и др.

Дефицит бюджета представляет собой превышение расходов над доходами.

Профицит бюджета представляет собой превышение доходов над расходами.

СОЦИАЛЬНОЕ ПОЛОЖЕНИЕ

Среднемесячные располагаемые доходы одного члена домашнего хозяйства представляют совокупность денежных и натуральных поступлений от различных видов деятельности.

Совокупные потребительские расходы одного члена домашнего хозяйства – это все текущие расходы на продовольственные и не продовольственные товары и услуги.

Прожиточный минимум представляет собой минимальный объем материальных ценностей и услуг, необходимых для удовлетворения первоочередных потребностей, обеспечения здоровья и поддержки жизнеспособности человека.

Номинальная начисленная оплата труда – выплаты наемным работникам деньгами или натурой, производимые, как правило, через регулярные промежутки времени за отработанное время или выполненную работу. В оплату труда включаются также выплаты за неотработанное время, годовые, сезонные и другие премии выплачиваемые нерегулярно и т.п. Данные об оплате труда характеризуют валовые выплаты, то есть начисленные суммы до каких либо удержаний, производимых работодателем от имени наемных работников.

Среднемесячная номинальная оплата труда одного работающего в целом по экономике (по видам деятельности, районам, муниципиям) – отношение начисленного фонда оплаты труда наемным работникам на среднюю численность наемных работников.

Реальная оплата труда – покупательская способность номинальной оплаты труда.

Индекс реальной оплаты труда – отношение индекса средней номинальной оплаты труда на индекс потребительских цен.

Численность пенсионеров – число лиц, получающих ежемесячно денежную сумму в качестве материального обеспечения по возрасту, инвалидности, по случаю потери кормильца на условиях, предусмотренных действующим законодательством.

Средний размер месячной пенсии – исчисляется как отношение общей суммы назначенных месячных пенсий всем пенсионерам, состоящим на учете в органах социальной защиты, к их численности.

Активное население с экономической точки зрения – лица 15 лет и старше, которые предлагают рабочую силу для производства товаров и услуг, включая занятое население и безработных.

Занятое население – лица 15 лет и старше, которые осуществляют какую-либо экономическую или социальную деятельность, производящую товары и услуги в целях получения дохода в виде заработной платы или других прибылей.

Безработные, согласно определению МБТ – лица 15 лет и старше, которые в течение отчетного периода одновременно выполняют следующие условия:

- не имеют места работы и не осуществляют какую-либо деятельность в целях получения доходов;
- ищут работу, используя в последние 4 недели разные методы, чтобы найти ее;
- готовы приступить к работе в ближайшие 15 дней, если найдется работа.

Уровень безработицы – отношение числа безработных к экономически активному населению (безработные плюс занятое население).

Зарегистрированные безработные – трудоспособные граждане в трудоспособном возрасте, которые не имеют работы, законного дохода и зарегистрированы агентствами занятости населения в качестве лиц, ищущих работу и желающих трудоустроиться.

Текущая оценка численности населения в годы между переписями производится на основании итогов последней переписи населения, к которой ежегодно добавляются числа родившихся и прибывших на данную территорию и вычитаются числа умерших и выбывших с данной территории. При этом учитывается также изменение численности населения в результате административно-территориальных преобразований.

Источником данных о **естественном движении населения** являются актовые записи и статистические бюллетени о рождении, смерти, заключении и расторжении брака, составляемые органами загса.

Общие коэффициенты рождаемости, смертности, брачности и разводимости рассчитываются как отношение соответствующего числа родившихся живыми, умерших, браков и разводов за отчетный период к средней численности постоянного населения за тот же период и приведенные к годовому выражению с помощью коэффициента перевода. Исчисляются в промилле.

Источником данных о **миграционном движении населения** является автоматизированная база данных Министерства информационных технологий и связи и Министерства внутренних дел.

Заболеваемость – зарегистрированные в данном году случаи заболеваний населения с диагнозом, установленным впервые.

Преступность – социально-правовое явление, включающее преступления, совершенные на конкретной территории в течение определенного периода времени.

Зарегистрированное преступление – выявленное и официально взятое на учет общественно опасное деяние, в соответствии с действующим уголовным законодательством